

WIJ GRONINGEN

MET ELKAAR VOOR ELKAAR

DE LEEFWERELD AAN ZET



Jaarverslag 2024

Stichting WIJ Groningen

Woord vooraf

In het bestuursverslag vertellen we hoe we inwoners hebben ondersteund en onze maatschappelijke opdracht hebben uitgevoerd.

We kijken terug op een interessant jaar. De maatschappelijke opgaven zijn groot en er gebeurt veel in de samenleving. Veel mensen hebben hulp nodig, bijvoorbeeld vanwege onzekerheid over hun bestaan, financiële problemen, armoede, mentale gezondheid en huisvesting.

We staan voor de uitdaging om goed om te gaan met de vraag naar hulp en de kwaliteit en inzet van onze dienstverlening te verbeteren met de middelen die we hebben. Een goed voorbeeld is dat we in 2024, samen met de gemeente en aanbieders, het proces voor Wmo-begeleiding en Wmo-huishoudelijke hulp makkelijker en goedkoper hebben gemaakt voor inwoners en onszelf.

Sociaal werk heeft impact voor inwoners, wijken, buurten en de samenleving als geheel. We zien mensen en hun talenten, zorgen voor verbinding en dragen zo bij aan sterke, veerkrachtige gemeenschappen. Mensen die beter tot hun recht komen en buurten waar mensen naar elkaar omkijken, hebben belangrijke sociale effecten.

Basis jeugdhulp ging het tweede jaar in. De impactmeting van Basis jeugdhulp laat goede resultaten zien waar we trots op zijn en ook punten voor verbetering. Veel gezinnen waren tevreden en we zien hoe belangrijk een goede match is tussen een gezin en een medewerker. Dit nemen we mee in de rest van onze dienstverlening.

Met de ontwikkeling van Basis jeugdhulp en onze integrale opdracht lopen we vooruit op landelijke ontwikkelingen zoals Sterke Toegang en de Hervormingsagenda Jeugd. Organisaties uit heel Nederland zijn geïnteresseerd in WIJ Groningen en kwamen bij ons op werkbezoek.

Verder hebben we goede relaties en contacten met Groningse en regionale partners. Waar mogelijk bundelen we onze krachten. Zeker nu de Hervormingsagenda Jeugd en het Toekomstscenario meer vorm krijgen en er op regionaal niveau transformatieplannen worden gemaakt voor zorg, gezondheid en preventie. Zo werken de sociaalwerkorganisaties in de regio samen bij de ontwikkeling van Welzijn op Recept.

Ik ben trots op alle collega's die zich dit jaar weer hebben ingezet voor de wijken en inwoners. Hierbij bedank ik hen en ook alle netwerkpartners.

We doen dit werk met elkaar en voor elkaar, vanuit ons hart en onze expertise.

Mirjam Kuin
Raad van bestuur WIJ Groningen



2024 in cijfers

Vragen van inwoners

Er zijn **35.550 (35.905)** vragen geregistreerd. **18.215 (16.164)** vragen handelen we direct af.

1,4 %
geregistreerde
vragen minder
dan in 2023

**Client
tevredenheid**
Wmo: **80%**
tevreden over
oplossing

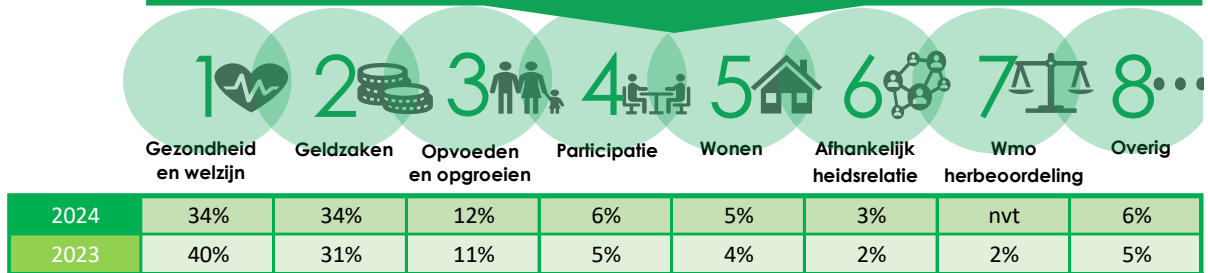
**Impact
meting Basis
Jeugdhulp:**
84% gezinnen
tevreden over
Basis jeugdhulp

**104
klachten**
in 2024

89 in
2023

Het aantal tussen haakjes is het aantal in 2023

Meeste vragen gaan over



Preventie en samenlevingsopbouw



WIJ aanwezig op alle scholen
(Speciaal) Basisonderwijs
596 leerlingen ondersteund
Voortgezet onderwijs
824 leerlingen ondersteund
MBO -School als WIJK
1.467 studenten ondersteund met advies
en individuele trajecten.
Op alle scholen ook **advies** aan
docenten gegeven en **collectieve
activiteiten** uitgevoerd.

**Ondersteuning
van 55 jongeren
in gezinnen in de
thuissituatie**
door **gezinscoaches**
& gezinsverzorgers
(80 in 2023)

Bij **45**
huisartsenpraktijken en
op **5** basisscholen biedt
een **Ondersteuner
Jeugd en Gezin (OJG)**
jeugdhulp.
600 kinderen/ouders
geadviseerd /begeleid in
2023 (671 in 2023).

Samenlevingsopbouw
o.a.
**Jeugd- en jongerenwerk (on-
en offline)**
Activiteiten in kader van
**positieve gezondheid,
eensamen050, wijkvernieuwing**

Basisondersteuning & Basis jeugdhulp

Basis jeugdhulp

Aantal unieke
cliënten: **1.392**
jeugdigen

Ondersteuning van
55 gezinnen met
**meervoudige
problematiek** en **57
gezinnen** met
complexe hulpvragen
bij **scheiding**

Bemoeizorg en forensische ondersteuning

45 meldingen WvGGZ (99 in
2023) en **715 meldingen OGGZ**
(449 in 2023)
419 meldingen voor
preventieve inzet bij **complexe
forensische casuïstiek**

Nieuw in 2024 o.a.:

Welzijn op recept
Samenwerking School als Wijk
(SAW) en Mentaal Gezond
Groningen
Integrale Persoonsgerichte
Toeleiding naar Arbeid (IPTA)coach
Jongeren (12+) in Oosterparkwijk
Proeftuin Toekomstscenario kind &
gezinsbescherming
Gebiedsprojectleider VSD Ten Boer
Laagdrempelige activiteiten 0-4 jr.
in Selwerd, Paddepoel, Tuinwijk
Vreedzame wijk Selwerd,
Paddepoel, Tuinwijk
Wijkvernieuwing De Wijert/
nieuwbouw
Voorzieningenwijzer
VVE de Wijert

Verwijzingen

Verwijzingen **12.692** (14.301)

Jeugdhulp **2.310** (2.501)

Wmo begeleiding **3.663** (3.739),
waarvan Begeleiding
Gebiedsondersteunend Netwerk
(GON) **3.219** (3.195)
Huishoudelijke Hulp **3.807** (5.062)
Wmo hulpmiddelen **2.632** (2.694)
WIMP **235** (272)
Doorbraak **45** (33)

Het aantal tussen haakjes is het aantal verwijzingen in 2023

Organisatie



728 medewerkers
179 vrijwilligers
160 stagiaires
4 participatiebanen
4 werkervaringsplaatsen

Peildatum: 31-12-2024

Inhoudsopgave

Woord vooraf.....	2
2024 in cijfers.....	3
Inhoudsopgave.....	5
Bestuursverslag.....	6
1. Dit zijn WIJ en dit doen WIJ.....	6
2. Onze strategische opgave en resultaten	10
3. Kwaliteit & innovatie	14
4. Bedrijfsvoering	21
5. Bestuur, medezeggenschap en toezicht.....	25
Jaarrekening	29
6. Jaarrekening.....	29
7. Overige gegevens.....	45
Bijlage 1a. Incidentele deelopdrachten	46
Bijlage 1b. Structurele deelopdrachten.....	54
Bijlage 2. Gegevens Raad van Toezicht en Raad van Bestuur	57

Bestuursverslag

Inleiding

WIJ Groningen is met de ondersteuning van de inwoners een centrale speler in de sociale infrastructuur in de gemeente Groningen. De basis daarvoor is de volgende door de gemeenteraad bekrachtigde ambitie:

'We willen toe naar een gebiedsgerichte sociale infrastructuur en ondersteuningspraktijk, die – aansluitend op de eigen mogelijkheden van inwoners en de directe omgeving – resultaatgerichte ondersteuning aan inwoners biedt, waarbij de nadruk ligt op het voorkomen of verminderen van sociale problemen en het vergroten van de eigen regie en meedoen aan de Groninger samenleving'.

1. Dit zijn WIJ en dit doen WIJ

WIJ Groningen is een sociaal wijkteam organisatie zonder winstoogmerk. Ze voert - met subsidie van de gemeente - werkzaamheden uit in de gemeente Groningen.

1.1 Onze opdrachten

WIJ Groningen heeft een *reguliere* opdracht van de gemeente Groningen die gericht is op het behalen van de volgende zes *hoofdresultaten* ('Set van Afspraken 2024'):

1. De eigen kracht en samenkracht van inwoners is versterkt door bij voorkeur gebruik te maken van sociale (pedagogische) netwerken en basisvoorzieningen;
2. Inwoners en maatschappelijke partners weten waarvoor ze Stichting WIJ Groningen kunnen benaderen en ervaren het WIJ team als laagdrempelig en bewonersvriendelijk;
3. De inwoner ontvangt passende ondersteuning die bij de vraag aansluit en de eigen kracht versterkt;
4. Jeugd en hun ouders/verzorgers die met een hulpvraag bij de huisarts komen, ontvangen passende ondersteuning;
5. Gezinnen met zware, complexe problematiek worden passend ondersteund;
6. Kwetsbare inwoners die een risico voor zichzelf of voor hun (nabije) omgeving vormen en niet ontvankelijk zijn voor ondersteuning (zoals veroorzakers van overlast of zorgmijders) zijn onder de aandacht en ontvangen passende ondersteuning.

De Set van Afspraken tussen WIJ Groningen en de gemeente Groningen legt vast wat de reguliere taken van WIJ Groningen zijn. Dit helpt ook om te bepalen welke nieuwe vragen wel of niet bij WIJ Groningen horen.

Met de opdracht Basis jeugdhulp bieden we jeugdhulp dichtbij gezinnen. Deze hulp is makkelijk toegankelijk en beschikbaar zonder gemeentelijke indicatie. We bieden individuele- en gezinsbegeleiding en lichte behandelingen in de eigen buurt of wijk. Het doel is om passende ondersteuning zo snel en dichtbij mogelijk te geven, waarbij we naar alle aspecten van het leven kijken.

Daarnaast werkt WIJ Groningen met extra subsidie aan 44 incidentele deelopdrachten, die verschillen in grootte en duur. In bijlage 1a staat een volledig overzicht met een korte uitleg van deze opdrachten in 2024.

1.2 Onze missie en waarden

Onze ondersteuning voeren we uit vanuit de missie van WIJ Groningen:

'Wij verbinden mensen en organisaties zodat iedere Groninger erbij hoort en mee kan doen. Dit doen we door zichtbaar en bereikbaar te zijn voor iedereen. Door bewoners en buurten te ondersteunen. Door collectieve activiteiten en initiatieven van bewoners te stimuleren. Door te

verwijzen naar specialistische zorg en voorzieningen. Wij zijn in de buurt en pakken door wanneer het nodig is'.

Daarbij hanteren we deze visie:

'Wij, wij zijn allemaal Groningers. Wij, dat zijn jij en ik, unieke mensen met ieder hun eigen talenten en zorgen. Wij staan samen voor elkaar, omdat iedereen meetelt'.

WIJ Groningen ondersteunt mensen van 0 tot 110 jaar in het dagelijkse leven. Daarbij staat de eigen kracht van wijkbewoners centraal. Mensen worden ondersteund, zodat:

- Mensen zichzelf kunnen redden;
- Mensen zelf regie voeren over hun leven;
- Bestaande problemen niet verergeren en nieuwe problemen worden voorkomen;
- Mensen zich veilig voelen in de wijk, op straat en in huis;
- Mensen gezond zijn en zich positief kunnen ontwikkelen;
- Mensen (weer) zoveel mogelijk kunnen meedoen in de samenleving.

Onze medewerkers zijn te vinden op onze eigen locaties maar ook bij de huisartsenpraktijken, op alle scholen, in buurtcentra en ontmoetingsruimtes, bij buurt- en speeltuinverenigingen en meer. We kennen de wijken en hun inwoners.

WIJ Groningen zoekt kwetsbare inwoners en gezinnen op zodat ze tijdig onder de aandacht komen om hen te steunen bij vragen in hun dagelijkse leven. Als het nodig is bieden we ondersteuning. Dit varieert van advies tot en met bemoeizorg en drang. Als we zelf niet kunnen helpen verwijzen we naar specialistische hulp en ondersteuning bij zorgaanbieders. Bij elke vraag bepalen we de urgentie en de prioriteit. Samen met de inwoner gaan we na wat er nodig is om de ondersteuningsvraag duurzaam aan te pakken. Hiervoor gebruiken we een triagemethodiek.

1.3 Onze leidende principes

In onze ondersteuning aan inwoners laten we ons leiden door de volgende principes:

- Leefwereld centraal;
- Doen wat nodig is;
- Uitgaan van mogelijkheden;
- Dichtbij en naast de inwoner;
- Ruimte voor professionals;
- Eenvoud.

1.4 Onze kernactiviteiten

WIJ Groningen voert de volgende kernactiviteiten uit:

1. (Collectieve) preventie

Bij deze kernactiviteit gaat over het versterken van inwoners en leefgemeenschappen in buurten, wijken en dorpen. Wij onderkennen 3 vormen van preventie.

Primaire preventie

"Iedereen blij en gelukkig in de wijk" waardoor er minder zorg nodig is.

Dit is preventie, voordat er een probleem is. Het wordt voornamelijk uitgevoerd door samenlevingsopbouw. Voorbeelden zijn: het ondersteunen bij het opbouwen van sociale relaties en netwerken maakt inwoners namelijk gelukkiger; het inzetten van de invloed van inwoners helpt bij het verbeteren van de woon- en leefomstandigheden van buurt- en wijkbewoners en het ondersteunen van initiatieven van bewoners. We doen dat door fysiek aanwezig te zijn in de buurt, door aan te sluiten bij de inwoners en activiteiten, te investeren in relaties en inwoners en buurten te (leren) kennen. Het gaat om het versterken van wat er al is in de buurt aan vaardigheden,

passies, kennis en kunde van inwoners en aan sociale verbanden, trefpunten en wederkerigheid. De focus ligt op het ontwikkelen van relaties, verbanden en initiatieven van inwoners (Presentiebenadering en Asset Bases Community Development, ABCD-benadering).

Secundaire preventie

“Met gebruik van het netwerk, normaliseren”

Hier is er al wel sprake van een (klein) probleem. De preventie zit dan vooral in het voorkomen dat het probleem groter wordt en in het snel en goed aanpakken van het probleem met gebruik van het netwerk (inclusief de inzet van een “Jouw Ingebrachte Mentor” (JIM)) van de inwoner, soms in combinatie met Basis jeugdhulp of hulp van een zorgaanbieder.

Daarnaast bieden we collectieve ondersteuning aan groepen inwoners en specifieke preventieve ondersteuning aan jeugd en gezinnen op school en bij huisartsen.

Tertiaire preventie

“Voorkomen dat een (groot) probleem nog groter wordt, dus erger voorkomen”

Als er al problemen zijn wil je voorkomen dat er bijvoorbeeld beschermingsmaatregelen nodig zijn, of dat bijvoorbeeld een kind uithuisgeplaatst wordt, of dat bijvoorbeeld iemand uit zijn huis gezet wordt (door bijvoorbeeld huurachterstand). Dat doen we bijvoorbeeld met inzet van team De Ploeg, die veel maatregelen bij gezinnen met meervoudige en complexe problematiek gezinnen voorkomen.

2. **Basisondersteuning**

Het doel van deze kernactiviteit is dat de inwoner(s), met name kwetsbare huishoudens, zelfredzaam blijven of zo zelfredzaam mogelijk worden op het (de) leefgebied(en) van hun ondersteuningsvraag. We zetten interventies in die gericht zijn op het bevorderen of herstellen van de zelfredzaamheid van de inwoner(s) in hun specifieke leefsituatie. Deze basisondersteuning bestaat uit praktische ondersteuning (plus); individuele begeleiding of deelname aan collectieve activiteiten; specifieke ondersteuning (zoals OGGZ, bemoeizorg, de Ploeg, gezinscoaches); casemanagement en casusregie op het ondersteuningsplan en familiegroepsplan.

Met Basis jeugdhulp ondersteunen we kinderen, jongeren en ouders individueel en in groepsverband en we bieden levenspraktische hulp in de vorm van coaching, vaktherapie, groepsgerichte en ambulante jeugdhulp.

3. **Toegangsfunctie** (incl. triage) en verwijzing naar specialistische zorg of voorziening.

WIJ Groningen werkt vindplaatsgericht en biedt een laagdrempelige, toegankelijke entree, zowel fysiek, telefonisch als digitaal, rekening houdend met de diversiteit van de inwoners van de wijk.

WIJ Groningen voert onderzoek uit bij inwoners met een ondersteuningsvraag. WIJ Groningen verwijst naar ondersteuning door een gecontracteerde ZIN aanbieder of indiceert PGB daar waar passend.

1.5 WIJ Groningen in de stad en land

Bij WIJ Groningen geloven we sterk in de kracht van samenwerken. Dit zie je op verschillende manieren terug in ons werk. In Groningen werken we samen om een inclusieve samenleving te creëren waarin iedereen kan meedoen. Samen versterken we niet alleen de inwoners van Groningen, maar ook hun netwerk en de wijk waarin zij wonen.

We werken samen met verschillende organisaties en instellingen in de buurt, wijk of stad, zoals huisartsen, consultatiebureaus en jeugdgezondheidszorg (GGD), geestelijke gezondheidszorg, scholen, aanbieders van huishoudelijke hulp en (groeps)begeleiding, buurtcentra, woningcorporaties, bewonersgroepen, de gemeente en organisaties in de veiligheidsketen. Ook werken we samen met

kennisinstituten zoals de Hanzehogeschool en de RuG, en kenniswerkplaatsen zoals C4Youth, Wijkmakers en de Werkplaats Sociaal Domein Noord.

WIJ Groningen neemt deel aan diverse samenwerkingsverbanden en -overeenkomsten en werkt mee aan projecten op verschillende maatschappelijke thema's. Bijvoorbeeld wijkvernieuwing, armoede, laaggeletterdheid, eenzaamheid, positief opgroeien, aanpak huiselijk geweld en kindermishandeling, preventie en vroegsignalering op basisscholen, veiligheid, en kennisontwikkeling en onderzoek.

In dit verslag noemen we de samenwerkingsverbanden waarbij we actief deelnemen en zitting hebben in de stuurgroep. Dit doen we bij:

- Maatschappelijke coalitie van Nationaal Programma Leefbaarheid en Veiligheid Groningen Noord (NPLV). De maatschappelijke coalitie bestaat uit WerkPro, WIJ Groningen, Openbaar Onderwijs Groningen (namens PO en VO), SKSG (namens de kinderopvang), Alfa College (namens MBO en HBO), woningcorporaties Nijestee, Lefier, Patrimonium en De Huismeesters, Politie Groningen, Het Pand en Sportcentrum Noord (namens bewoners) en de gemeente Groningen. Deze partijen werken samen aan de uitvoering van het NPLV Groningen-Noord, waarvan de Regio Deal onderdeel is.
- WIJS (Wijk Inzet door Jongeren en Studenten). WIJS is een samenwerkingsverband tussen WIJ Groningen, Hanzehogeschool, Rijksuniversiteit Groningen, Noorderpoort, Alfa-college en de gemeente Groningen. De studenten van WIJS bieden praktische hulp aan mensen die dat nodig hebben. Daarmee zijn ze van betekenis voor de stad en tegelijk ontwikkelen ze zich als professional door hun kennis in te zetten.
- Preventie met gezag.
- Kansrijke Start Groningen.
- Samenwerking in hotspots en veiligheidsregio's (Grip op onbegrip).
- Bestuurlijk overleg Jeugdzorg+.
- C4Youth.
- Wijkmakers.

Zowel regionaal als landelijk zijn we betrokken bij de ontwikkelingen binnen het sociaal domein. De sociaalwerkorganisaties in de regio bundelden hun krachten voor de ontwikkeling van Welzijn op Recept (in het kader van Gezond Groningen). Landelijk gaven we een toelichting over hoe we Basis jeugdhulp organiseren in Groningen aan een commissie van de Hervormingsagenda Jeugd, omdat men onze aanpak als een inspirerend voorbeeld ziet. Verder doen we mee aan een landelijke proeftuin Toekomstscenario voor Kind en Gezinsbescherming. Landelijk is de raad van bestuur van WIJ Groningen lid van de leidende coalitie van Sociaal Werk Nederland en bestuurslid bij de Associatie Wijkteams.

Met de ontwikkeling van Basis jeugdhulp en onze integrale opdracht lopen we vooruit op landelijke ontwikkelingen zoals Sterke Toegang en de Hervormingsagenda Jeugd. Andere wijkteam organisaties en gemeenten uit heel Nederland zijn geïnteresseerd in de werkwijze van Basis jeugdhulp en kwamen op werkbezoek om meer te horen over hoe we de (basis) jeugdhulp integraal hebben georganiseerd.

2. Onze strategische opgave en resultaten

2.1 Maatschappelijke ontwikkelingen

Het afgelopen jaar was de aandacht voor en de impact van een aantal grote maatschappelijke vraagstukken weer groot. We zien steeds meer ongelijkheid in onze samenleving. Woonproblematiek, armoede, schulden, prestatiedruk, mentale gezondheid en de druk op zorgsystemen. We zien de gevolgen voor kinderen, jongeren en gezinnen en volwassenen dagelijks terug in ons werk. Voor veel mensen is het niet meer vanzelfsprekend dat ze goed kunnen rondkomen of een geschikte woonplek hebben. We merken dat huisvesting vaak een belemmering is bij het ondersteunen van mensen. De mentale gezondheid van jongeren staat onder druk door een onzekere toekomst en prestatiedruk (Bron: Hervormingsagenda Jeugd, sociale agenda Nij Begun).

Daarnaast zorgen lange wachttijden bij ggz-zorgaanbieders voor een groter beroep op onze overbruggingszorg, zodat problemen niet verergeren tijdens het wachten. Het vinden van een geschikte plek bij jeugdzorgaanbieders wordt steeds moeilijker. Soms moeten we jeugdzorgaanbieders buiten de regio inschakelen of tijdelijke opvang in een hotel regelen.

2.2 Onze strategische opgave

De veranderingen in de maatschappij, de toenemende complexiteit en vraagdruk en de beschikbare capaciteit vragen om ongelijk investeren om gelijke kansen te bieden aan kwetsbare mensen. WIJ Groningen, net als veel andere publieke organisaties, zal telkens weer moeten anticiperen op de veranderende omstandigheden.

Onze strategische koers bleef ook in 2024 onverminderd van kracht:

1. We versterken het gewone leven van inwoners en we versterken (leef)gemeenschappen, buurten en wijken.
2. We werken vanuit de transformatie-opdracht, we normaliseren.
3. We bieden of zorgen voor toegankelijke en passende ondersteuning van inwoners.
4. We sturen op impact.
5. We garanderen professionaliteit, kwaliteit van dienstverlening.

In de afgelopen jaren zijn de ondersteuningsvragen van inwoners bij WIJ Groningen complexer geworden, mede door veranderingen in de maatschappij. Hierdoor zijn bij WIJ Groningen samenlevingsopbouw en collectieve preventie onder druk komen te staan. Onze uitdaging is om meer te investeren in samenlevingsopbouw en (collectieve) preventie, zodat er een meer effectieve balans is tussen samenlevingsopbouw, preventie en de uitvoering van wettelijke taken in kader van Jeugdwet en Wmo. We normaliseren door samen met inwoners te kijken naar duurzame oplossingen voor hun vragen. Wij zetten in op het versterken van contact en verbinding tussen mensen die dicht bij elkaar wonen, en in het opbouwen van netwerken en (leef)gemeenschappen samen met inwoners en netwerkpartners. Hoe meer inwoners zelf de regie hebben, met of zonder hulp van hun netwerk, hoe minder zij ondersteuning nodig hebben van WIJ Groningen of andere organisaties. En als er vragen zijn die niet vanzelf verdwijnen, dan is het normaal om professionele of specialistische hulp te bieden.

Om onze kennis en vaardigheden effectief te gebruiken en de noodzakelijke veranderingen door te voeren, hebben we ons het afgelopen jaar op drie strategische prioriteiten gericht: ten eerste, het verbeteren van de dienstverlening aan inwoners; ten tweede, het opbouwen van een solide en duurzame positie; en ten derde, het investeren in de flexibiliteit van WIJ Groningen.

2.3 Onze strategische resultaten in 2024

Afgelopen jaar behaalden we mooie resultaten. In deze paragraaf beschrijven we de resultaten met

de meeste strategische impact.

Doorontwikkelen van de dienstverlening aan inwoners

Om onze dienstverlening verder te ontwikkelen en de kwaliteit verder te verbeteren, is elke WIJ-manager verantwoordelijk voor een specifiek aandachtsgebied, naast het aansturen van een aantal teams. De aandachtsgebieden zijn Samenlevingsopbouw, Jeugd, Wmo, Armoede, Zorg & Onderwijs en Zorg & Veiligheid. Zo kunnen we ervoor zorgen dat alle WIJ-teams een basiskwaliteit bieden, passend bij de specifieke behoeften van elke wijk en dat we meer uniform werken. Dit helpt de vraagdruk te verlichten en focus aan te brengen. Hoe we dit willen doen is beschreven in het plan "Samen Verder 2024 -2025". Meer informatie over de resultaten tot nu toe is te vinden in hoofdstuk 3.

In 2024 omarmden we het gedachtegoed van de ABCD-benadering (Asset Bases Community Development), samenlevingspedagogiek en positieve gezondheid (Machteld Hubert). Dit betekent dat de wijk, de gemeenschapsvorming het speelveld is waarin mensen en onze dienstverlening zich bewegen.

Het doel om de (her)indicering voor Wmo begeleiding en huishoudelijke hulp voor inwoners makkelijker te maken en goedkoper is gerealiseerd. Inwoners worden door elk WIJ-team op dezelfde manier benaderd en geholpen in een uniform proces. En we kunnen indicaties voor lange tijd afgeven. De komende tijd zullen we andere processen ook uniformer maken, op weg naar een gestroomlijnde werkwijze.

2024 was het tweede jaar van Basis jeugdhulp. In 2023 is gestart met vier producten en de verwijzers huisartsen en WIJ Groningen. Sinds 1 januari 2024 zijn ook de andere verwijzers gestart met verwijzen naar Basis jeugdhulp (voor alle producten die vooraf zijn gedefinieerd als Basis jeugdhulp-producten). Om deze ondersteuning mogelijk te maken is het personeelsbestand gegroeid. De werving van nieuw personeel is succesvol, ondanks de krapte op de arbeidsmarkt.

De impactmeting Basis jeugdhulp laat goede resultaten zien en daar zijn we blij mee (zie pagina 16).

De meerwaarde van collectivieren past binnen de inhoudelijke doelen van Basis jeugdhulp en dit is bij realisatie ook kostenbesparend. Om dit te bereiken is in 2024 het collectieve aanbod uitgebreid.

Zorgen voor solide duurzame positie

In 2024 hebben we een goede basis gelegd voor de uitvoering van onze primaire en ondersteunende processen. Door een betere interne organisatie, samenwerking en focus op jaarprioriteiten hebben we een solide basis gecreëerd voor de komende jaren. De financiële positie van WIJ Groningen is verstevigd en meer in balans. Ons eigen vermogen is toegenomen vergeleken met 2023. Bij WIJ Groningen doen we er alles aan om zoveel mogelijk van de beschikbare middelen in te zetten voor de uitvoering. We hebben meer inzicht in wat we doen, in de bezetting per aandachtsgebied en wat we nog hebben te doen. We zetten stappen om meer te werken volgens de bedoeling en besteden meer aandacht aan kwaliteit en uniformiteit. Onze inzet op duurzame inzetbaarheid leverde goede resultaten op. De gedragsmatige visie is verankerd in onze aanpak van verzuim en het verzuim is aanzienlijk gedaald.

In het *partnerschap met de gemeente* zijn stappen gezet. In de gesprekken is er oog voor de wensen van het college en hoe WIJ Groningen de bestuurlijke vragen kan beantwoorden. We werken samen aan de maatschappelijke opgaven en dragen bij aan verschillende (landelijke en regionale) programma's. Het gaat ook over hoe we de kosten kunnen verlagen en andere oplossingen kunnen vinden voor de hulpvragen van inwoners. De overlegvorm is geëvalueerd en wordt verder ontwikkeld. Er zijn nu overleggroepen per aandachtsgebied, bestaande uit medewerkers van de gemeente en WIJ Groningen. Hierdoor hebben we op verschillende niveaus structureel overleg, duiden we informatie en monitoren we gezamenlijk de uitvoering van de opdracht, impact en financiële beheersing. Het doel

is dat onze manier van overleggen en bijsturen zorgt voor transparantie en verrassingen voorkomt. Deze manier van samenwerken past bij de wederkerigheid in de relatie en versterkt de samenwerking.

Investeren in een wendbare organisatie

Om in te spelen op maatschappelijke ontwikkelingen en de vraag van inwoners, hebben we uitgangspunten vastgesteld voor de ontwikkeling van de WIJ-teams. Deze uitgangspunten geven aan hoe we het werk willen organiseren en waar de focus ligt. We willen de integrale werkwijze van de WIJ-teams behouden en versterken, waarbij elk teamlid zijn of haar specialisme inbrengt.

We investeerden in de ontwikkeling van onze medewerkers en daarmee in de toekomst van onze organisatie. Medewerkers worden gestimuleerd om hun talenten verder te ontwikkelen en van elkaar te leren. Ze voelen zich verbonden met de organisatie door verbindingsdagen (WIJ-land). Medewerkers Basis jeugdhulp ervaren weinig administratieve last en regeldruk. Nieuwe medewerkers krijgen een buddy, een collega die hen helpt bij het inwerken. Dit wordt als zeer prettig en effectief ervaren, vooral voor medewerkers die met complexe casussen werken.

Prestaties

Inwonertevredenheid				
	2024	2023	2022	2021
Tevredenheid over basis jeugdhulp (Impactmeting Basis jeugdhulp)	84%			
inwonertevredenheid over gekozen oplossing Wmo (Ceo Wmo)	komt in 2025	80%	84%	79%
% inwoners dat zegt (heel) tevreden te zijn met de gekozen oplossing tijdens het (keukentafel)gesprek (bron: ceo Wmo)		80	84	79
% inwoners dat zegt dat hij wist waar hij moest zijn met zijn hulpvraag (bron: ceo Wmo)		77	79	76
% inwoners dat zegt dat hij snel werd geholpen (bron: ceo Wmo)		71	74	70
% inwoners dat zegt dat de medewerker hem serieus nam (bron: ceo Wmo)		86	87	85
% inwoners dat zegt dat de geboden ondersteuning past bij de hulpvraag (bron: ceo Wmo)	Rapport CEO Wmo 2024 verschijnt in 2025	82	83	84
% inwoners dat zegt dat de kwaliteit van de geboden ondersteuning goed is (bron: ceo Wmo)		78	80	83
% inwoners dat hij door de geboden ondersteuning beter de dingen kan doen die hij wil (eigen regie voeren) (bron: ceo Wmo)		81	80	82
% inwoners dat zegt dat hij zich door de geboden ondersteuning beter kan redden (eigen kracht, weerbaarheid) (bron: ceo Wmo)		83	83	84
% inwoners dat zegt een betere kwaliteit van leven te hebben door de geboden ondersteuning (bron: ceo Wmo)		79	80	82

* De Ceo Wmo zegt iets over de rol van WIJ Groningen en van de GON-aanbieders.

KERNCIJFERS dienstverlening				
	2024	2023	2022	2021
Geregistreerde vragen van inwoners*	35.550	35.905	33.239	27.123
Vragen van inwoners die we direct afhandelden**	18.215	16.164	17.188	11.459
% direct afgehandeld	51%	45%	52%	42%
Verwijzingen Jeugdhulp en Wmo	12.692	14.301	14.068	13.414
Tevredenheid over Basis jeugdhulp (Impactmeting Basis jeugdhulp)	84%			
Inwonertevredenheid over gekozen oplossing - Ceo Wmo	volgt in 2025	80%	84%	79%
Klachten	104	89	82	121
% klachten t.o.v. aantal wettelijke meldingen/dossiers	0,6%	0,5%	0,5%	0,8%
Agressie-incidenten (geregistreerd)	32	26	20	10
Datalekken	18	11	29	24
Melding door FG bij Autoriteit Persoonsgegevens	0	0	0	1

* we registreren nu geen vragen die op straat worden opgehaald. De schatting is dat het in totaal om ca. 40.000 vragen per jaar gaat.

**dat is: preventief, informatie, eigen kracht, informele ondersteuning, praktische hulp.

KERNCIJFERS Financieel				
	2024	2023	2022	2021
Jaaromzet (* miljoen euro)	54,64	47,45	39,56	35,06
Resultaat (* miljoen euro)	0,95	-0,97	-0,33	0,38
Liquiditeit	1,43	1,37	2,09	1,9
Solvabiliteit	15%	7%	28%	26%

KERNCIJFERS Personeel				
	2024	2023	2022	2021
Medewerkers per jaareinde	728	705	587	548
Fte per jaareinde	608	586	489	446
% uitstroom	11%	9%	9%	8%
Verhouding man/vrouw/non-binair per jaareinde (% fte)	26,3/73,7 /0,16	27,5/ 72,4/ 0,2	29/ 71	29/ 71
Personeelskosten (* miljoen euro)	52,49	47,20	38,43	33,23
Aantal vrijwilligers per jaareinde	179	214	214	208
Aantal stagiaires en afgestudeerden per jaareinde	160	159	137	136
Aantal medewerkers met participatiebaan per jaareinde	4	16	21	22
Aantal medewerkers met werkervaringsplaats per jaareinde	4	7	5	7
Uitstroom van onbetaald naar regulier werk	17	15	35	27

2.4 Maatschappelijk verantwoord ondernemen en duurzaamheid

Als publieke organisatie willen we bewust omgaan met onze verantwoordelijkheid. Als het kan kopen we duurzaam in, daarin volgen we de ambities van de gemeente Groningen. Als werkgever letten we op goede werkomstandigheden en vitaliteit. We stimuleren medewerkers om de fiets te gebruiken voor dienstreizen en we organiseren sportieve activiteiten.

Onze missie is dat iedere Groninger erbij hoort en mee kan doen. Sinds we in maart 2023 het Charter Diversiteit van de Sociaal Economische Raad (SER) ondertekenden, zijn we bezig met een meerjarig beleidsplan Diversiteit & Inclusie, dat in 2025 klaar zal zijn. Ondertussen praten we met medewerkers over sociale veiligheid, werken we aan een inclusiever wervings- en selectieproces en delen we kennis en succesvolle methoden, zoals cultuursensitief werken.

WIJ Groningen speelt een actieve rol in het opleiden van mensen en ondersteunt mensen met een afstand tot de arbeidsmarkt. Eind 2024 waren er 153 stagiairs en 7 afgestudeerstudenten actief. Daarnaast waren er 179 vrijwilligers, 4 medewerkers met een werkervaringsplaats en 4 medewerkers met een participatiebaan. We zijn trots dat 17 van hen vorig jaar betaald werk vonden, waaronder 6 vrijwilligers. 5 van de 17 medewerkers kregen een reguliere baan bij WIJ Groningen.

2.5 WIJ Groningen richting 2025 en verder

We bouwen voort op 7 jaar samenwerking met de gemeente en onze partners in Groningen. Het sociaal domein in Nederland, en dus ook in Groningen, staat voor grote veranderingen. Er is een groeiende vraag naar ondersteuning, terwijl bezuinigingen worden verwacht. De noodzaak om verder te transformeren wordt steeds urgenter. Dit past binnen een beweging die al is ingezet. Door intensievere samenwerking in de wijk, meer samenlevingsopbouw en groepsgericht werken, en waar mogelijk eHealth-programma's, blijven we ons inzetten om de hulpvragen van inwoners van Groningen te beantwoorden.

We verwachten dat landelijke en regionale programma's worden vertaald naar gemeentelijk beleid en uitvoeringsprogramma's. Binnen dat kader zal WIJ Groningen opereren. Denk aan het Uitvoeringsprogramma voor Groningen-Noord van het Nationaal Programma Leefbaarheid en Veiligheid (NPLV), het Programma Preventie met Gezag, de Sociale agenda Nij Begun en Gezond Groningen met actielijnen en projecten (regionale vertaling van landelijke Integraal Zorg Akkoord (IZA) en Gezond en Actief Leven Akkoord (GALA)). Ook de effecten van de Hervormingsagenda Jeugd en het Toekomstscenario Kind- en gezinsbescherming voor onze werkwijze zullen ook duidelijker worden.

De drie strategische prioriteiten - doorontwikkeling van de dienstverlening, zorgen voor een solide duurzame positie en investeren in wendbaarheid - krijgen in 2025 een vervolg met het plan Samen Verder. Deze prioriteiten zijn in ons jaarplan 2025 vertaald naar resultaten en activiteiten. Het accent ligt bij de kwaliteit van dienstverlening, de interne sturing en de invoering van een nieuw registratiesysteem.

3. Kwaliteit & innovatie

3.1 Kaders bij ons handelen

Onze missie, visie, het professioneel statuut, het methodisch kader en de reflectieve praktijk vormen het fundament van ons werk. Het *professioneel statuut* van WIJ Groningen legt uit hoe we onze professionele verantwoordelijkheid invullen. Het biedt richtlijnen voor de houding die van professionals wordt verwacht, hun rollen en verantwoordelijkheden. Ook beschrijft het hoe we de ondersteuning voor professionals hebben georganiseerd.

De werkwijze van de professionals is vastgelegd in het *methodisch kader*. Dit beschrijft wat WIJ Groningen wil bereiken, hoe we werken en hoe we (methodische) beslissingen nemen. Iedere professional krijgt de ruimte en verantwoordelijkheid om aan de ondersteuningsvragen van de inwoners te werken. WIJ Groningen faciliteert dit op basis van vertrouwen. De verantwoordelijkheid voor beslissingen ligt altijd bij de professional zelf, behalve bij lastige beslissingen, de zogenaamde kernbeslissingen. Deze worden samen met een gedragswetenschapper of praktijkbegeleider genomen.

In onze *reflectieve praktijk* gaat het om het blijven stellen van vragen, het delen van inzichten en dilemma's, en het continu leren van eigen ervaringen en die van collega's. Om de ondersteuning goed te laten aansluiten bij inwoners en te doen wat nodig is bij ingewikkelde vraagstukken, stimuleren we professionals continu om te reflecteren op hun eigen handelen. Deze werkwijze is verankerd in de basishouding van medewerkers WIJ Groningen.

Afgelopen jaar hebben we onze werkzaamheden uitgevoerd binnen de kaders van wet- en regelgeving en onze eigen kwaliteitskaders. Deze worden hieronder weergegeven.

Landelijke wet- en regelgeving	Gemeentelijke/regionale regelgeving	Kaders WIJ Groningen
<ul style="list-style-type: none"> • Jeugdwet, voor verantwoorde hulp en ondersteuning en het in acht nemen van professionele standaarden. • Wet maatschappelijke ondersteuning (Wmo), voor de kwaliteit en de continuïteit van maatschappelijke ondersteuning. • Overige wetten: Participatiewet, Wet publieke gezondheid, Wet passend onderwijs, Wet Verplichte GGZ, Wet Verplichte meldcode huiselijk geweld en kindermishandeling, Wet Bestuur en Toezicht Rechtspersonen, Wet op de ondernemingsraden, Wet medezeggenschap cliënten Zorginstellingen 2018, Wet Normering Topinkomens, Arbowet, Alle wetten over gelijke behandeling, Wet onderscheid arbeidsduur, Wet onderscheid bepaalde en onbepaalde tijd, Wet flexibel werken, Wet arbeid en zorg, Wet Seksuele Misdriften. • Het Kwaliteitskader Jeugd, voor verantwoorde werktoedeling en professional passende hulp en ondersteuning van goede kwaliteit. • Het JIJ-kader, toezichtkader van de Inspectie Gezondheidszorg en Jeugd. • Meldplicht calamiteit en geweld voor jeugdhulpaanbieders en gecertificeerde instellingen. • Meldplicht calamiteiten Wmo. • Governancecode Sociaal Werk. 	<ul style="list-style-type: none"> • Verordeningen Wmo en Jeugdhulp gemeente Groningen en de bijbehorende nadere regels. • Beleidskaders gemeente Groningen. • Beleidskaders Regionaal Transitie Arrangement (RTA) en het Gronings Functioneel Model (GFM). • Referentiekader Toegang Jeugdhulp Groninger Gemeenten. • Productenboek Jeugd Regionale Inkooporganisatie Groninger Gemeenten. • Escalatiemodel 'Op- en afschaling in het Sociaal Domein gemeente Groningen'. 	<ul style="list-style-type: none"> • Missie en visie van WIJ Groningen. • Statuten WIJ Groningen. • Professioneel statuut. • Het Methodisch kader WIJ Groningen & de reflectieve praktijk. • Set van Afspraken tussen de gemeente Groningen en Stichting WIJ Groningen. • Het (meerjaren-)beleidsplan en de (meerjaren-)begroting van WIJ Groningen. • Reglement raad van bestuur. • Reglement raad van toezicht. • Reglement WIJ-raad. • Reglement Ondernemingsraad. • Organisatiestructuur. • Functiehuis WIJ Groningen. • Gedragscode. • Beleid WIJ Groningen. • Werkprocessen en protocollen. • Ondersteuningsplannen Wmo en Jeugdwet.

<ul style="list-style-type: none"> • Branchespecifieke beroepscode, zoals het Kwaliteitsregister Jeugd, BIG-register en Registerplein. • Algemene verordening gegevensbescherming (AVG). • Modellen /richtlijnen Nederlandse Vereniging van Toezichthouders in Zorg en Welzijn (NVTZ). • Richtlijnen voor jaarverantwoording/ jaarrekening van organisaties. 		
--	--	--

3.2 Samen verder, sturing vanuit aandachtsgebieden

3.2.1 Samenlevingsopbouw en preventie

Samenlevingsopbouw: Samen verder

- *Leergang Samenlevingsopbouw*
- *ABCD gedachtegoed*
- *Differentiatie per wijk*

ABCD-gedachtegoed: Bij samenlevingsopbouw ligt de nadruk op integraal werken, preventie en gemeenschapsvorming. De medewerkers werken volgens het ABCD-gedachtegoed (Asset Based Community Development) en zijn de schakel tussen

wijkbewoners en gemeente of andere organisaties en ketenpartners. Dit doen we door present te zijn in de wijk en zo veel mogelijk contact te maken en verbindingen te leggen. Zo bevorderen we de leefbaarheid, welzijn en sociale samenhang en we voorkomen dat er later (zwaardere) zorg nodig is (preventie).

De strategische keuze om meer in te zetten op samenlevingsopbouw, gemeenschapsvorming en preventie is merkbaar in de teams. Het brengt meer balans in het werk van de WIJ-teams. Primaire preventie gaat hand in hand met de netwerken in de buurt. Secundaire preventie zetten we in op basis van signalen in de wijk. Medewerkers merken dat inwoners zien dat we meer kijken naar hun omgeving, netwerk en mogelijkheden.

Differentiatie per wijk: Om meer gedifferentieerd samenlevingsopbouw in te zetten op buurtniveau, hebben medewerkers een inventarisatie gemaakt van wat er gewenst en nodig is in de wijken van Groningen. Dit krijgt een vervolg.

Leergang samenlevingsopbouw: Inmiddels zijn vijf modules uitgevoerd. Veel medewerkers hebben een training in de ABCD-benadering gevolgd.

Wijkanalyses en plannen

Samen met de gemeente zijn we begonnen met het maken van wijkanalyses en het verbeteren van de wijkplannen. We gebruiken de kennis van onze medewerkers en de input van inwoners en netwerkpartners over de wijk. Dit krijgt volgend jaar een vervolg. Deze analyses en plannen moeten een van de bronnen worden waarop wij onze inzet per wijk kunnen bepalen.

De ABCD-benadering (Asset-Based Community Development)

richt zich op positieve psychologie en gemeenschapsontwikkeling. De ABCD-benadering focust op waarom mensen in de wijk wonen, hoe dat versterkt kan worden, op de aanwezige talenten en capaciteiten van de wijkbewoners in plaats van op problemen en tekortkomingen. Vanuit deze benadering stimuleren we mensen om zich weer verbonden te voelen met anderen in de wijk en samen initiatieven nemen. Die initiatieven worden erkend en ondersteund, we bouwen voort op bestaande informele netwerken en proberen nieuwe sociale relaties tot stand te brengen in en met de wijk. Succes wordt gemeten aan hoe mensen zich weer verbonden voelen met anderen, zich van betekenis voelen

3.2.2 Aanpak van armoede

Armoede

- *GeldWIJs*
- *'Armoede check'*
- *Goed signaleren, gesprekstechnieken*

Goed signaleren, gesprekstechnieken: Het aantal financiële hulpvragen is sinds de energiecrisis toegenomen en blijft hoger dan in voorgaande jaren. De functie van informatie en advies bij WIJ Groningen is versterkt en verder ontwikkeld. We hebben medewerkers getraind om armoede te signaleren, bespreekbaar te maken en door te verwijzen naar passende hulp.

Armoedecheck: Bij 396 meldingen van inwoners hebben we de applicatie Voorzieningswijzer gebruikt om samen met hen te kijken naar beschikbare regelingen (gemeentelijk en landelijk), en naar passende zorgverzekeringen en energiecontracten. Als het nodig is, bieden we daarna ondersteuning.

3.2.3 Uitvoering Wettelijke taak Jeugdwet

Jeugd Wettelijke taken

- Meer focus op netwerk
- Basis jeugdhulp
- Inzet van expertise

Meer focus op het netwerk: We zien dat de vragen van jeugdigen en gezinnen die zich bij ons melden complexer zijn geworden en de casuïstiek op de wachtlijst urgenter. Dit heeft impact op de teams. Daarom ontwikkelden we een netwerkgerichte vraagverheldering. Deze aanpak heeft geholpen om in een proefproject in gebied Oost de wachtlijst te verminderen en de instroom van jeugdhulpvragen bij Basis jeugdhulp te beïnvloeden. Na de proef is de netwerkgerichte aanpak toegevoegd aan het interventiepakket van Basis jeugdhulp. Gezinscoaches pakken via een netwerkgerichte intake de hulpvraag van jeugdigen en gezinnen op na een lichte toets op jeugdhulp.

3.2.4 Basis jeugdhulp

In 2024 hebben we ongeveer 1.392 inwoners ondersteund met Basis jeugdhulp. Veel van hen zijn inmiddels succesvol uitgestroomd. Eind 2024 werden er nog 784 inwoners actief ondersteund. In 2024 hebben we geïnvesteerd in een verbeterde methodische aanpak en het trainen van professionals binnen Basis jeugdhulp om kwalitatieve ondersteuning te bieden. We hebben ook nieuwe expertise toegevoegd op het gebied van behandeling basis en vaktherapie.

WIJ Groningen kijkt met een brede blik naar de situatie van de jeugdige en het gezin. We zien dat Basis jeugdhulp een belangrijke bijdrage levert aan het versterken en vergroten van de veerkracht van jeugdigen en ouders.

Impactmeting Basis jeugdhulp

In 2024 is door de gemeente Groningen en WIJ Groningen een impactmeting van Basis jeugdhulp uitgevoerd. De impactmeting richtte zich op de effectiviteit van Basis jeugdhulp bij het verbeteren van het welzijn van gezinnen en jeugdigen. Het voornaamste doel was om te leren van de resultaten en de aanpak vanuit Basis jeugdhulp te verbeteren. Belangrijke bevindingen uit de impactmeting zijn:

- Hoge tevredenheid: 84% van de gezinnen is tevreden met de ontvangen hulp.
- Positieve impact: 75% van de gezinnen ervaart positieve veranderingen in hun gezinsleven en 81% ziet verbetering in het welzijn van de jeugdigen.
- Zelfstandigheid: 53% van de gezinnen kan na de hulp zelfstandig verder, terwijl 25% nog gespecialiseerde zorg nodig heeft.
- Belang van de relatie met de hulpverlener: een goede 'klik' tussen gezin en hulpverlener wordt als cruciaal ervaren voor het succes van de hulp.
- Flexibiliteit in ondersteuning: de hulp is afgestemd op de specifieke behoeften van gezinnen, met een mix van individuele, gezins- en soms groepsondersteuning.

Ondanks de positieve resultaten is er ook ruimte voor verbetering. Vooral in het versterken van het sociale netwerk van gezinnen en in de samenwerking tussen professionals.

Collectief aanbod voor jeugd en gezin binnen Basis jeugdhulp

In 2024 is het collectieve aanbod binnen WIJ Groningen uitgebreid. Dit omvat groepsgerichte trainingen voor jeugdigen en ouders. Er zijn trainingen die geschikt zijn voor eenvoudige ondersteuningsvragen (basisbegeleiding) en trainingen die gericht zijn op complexere vragen over opgroeien en opvoeding (specialistische begeleiding). Door deelname aan een groep leren inwoners dat zij niet alleen zijn met hun vragen; ze kunnen van elkaar leren en nieuwe relaties opbouwen. Ouders, kinderen en trainers ervaren vooral de herkenning in de groep als kracht. Daarnaast versterkt deelname aan een groepstraining de onderlinge solidariteit en helpt het om problemen te normaliseren.

Meer weten over hoe een oudertraining het verschil maakte? [Luister naar de podcast](#)

3.2.5 Uitvoering Wettelijke taak Wet Maatschappelijke Ondersteuning (Wmo)

Wmo

- Efficiëntere processen
- Formatie en deskundigheid
- Overbruggingshulp

We wilden dat de Wmo-indicering voor inwoners makkelijker en overal op dezelfde manier verloopt. Het moest sneller gaan, indicaties langer geldig, minder gesprekken

voor inwoners en er de administratieve handelingen moesten verminderen. Om dit mogelijk te maken, hebben we samen met de gemeente en de aanbieders van Wmo-begeleiding en Wmo-huishoudelijke hulp de (her)indicatieprocessen vereenvoudigd. Vanaf begin 2024 is er een nieuw proces voor huishoudelijke hulp en vanaf 1 juli 2024 voor Wmo-begeleiding door de GON-aanbieders (gebiedsondersteunende netwerken). Bij nieuwe aanvragen blijft WIJ Groningen de brede uitvraag doen. Het advies voor een verlenging van de indicatie loopt via de zorgaanbieder, zij hebben een grotere rol bij herindicaties. Dit nieuwe proces zorgt er ook voor dat WIJ Groningen dit met minder mensen kan doen. Een volgende stap is dat we gaan kijken naar de processen voor Wmo-voorzieningen en hulpmiddelen.

3.2.6 Zorg & Onderwijs

Zorg & onderwijs

- PO-medewerkers
- Basis jeugdhulp in onderwijs
- Meer preventie
- Speciaal onderwijs ontlasten

Medewerkers van WIJ Groningen werken op alle scholen en bieden ondersteuning in de thuissituatie aan jongere en ouders/verzorgers.

Meer preventie: Naast de reguliere inzet van VO-WIJ werken onze medewerkers preventief samen in AOJ-teams (Aansluiting Onderwijs-Jeugdhulp) met medewerkers van verschillende organisaties: de school zelf, leerplicht, VO WIJ, het samenwerkingsverband en de jeugdarts van de GGD. Deze preventieve inzet richt

zich op jongeren die net niet meer of bijna niet meer naar school gaan, zowel nieuwe als dreigende thuiszitters, woonachtig in de gemeente Groningen. Door snel, outreachend en laagdrempelig samen te werken met scholen en leerplicht, proberen we jongeren terug te leiden naar onderwijs. Waar nodig betrekken we ook ouders/verzorgers. Deze preventieve inzet komt voort uit het Thuiszitterspact 2021-2024, met als doel dat geen enkel kind of jongere onder de 18 jaar langer dan drie maanden thuiszit zonder een aanbod van passend onderwijs en/of zorg.

PO-medewerkers & ontlasten speciaal onderwijs: Op 1 september 2024 is een WIJ-team gestart binnen het primair onderwijs (PO WIJ-team) om de samenwerking tussen onderwijs, kinderopvang en jeugdhulp te versterken. Het PO WIJ-team ondersteunt alle basisscholen in regulier en speciaal onderwijs, scholen voor kinderen met psychische stoornissen en gedragsproblemen (SO-cluster 4 scholen), en is actief in voorschoolse voorzieningen. De medewerkers zijn op de scholen begonnen en er is veel tijd geïnvesteerd in het integreren en vormgeven van de rol van PO WIJ-medewerker in de zorgstructuur op de scholen. Ondertussen beginnen de meeste scholen aanvragen in te dienen en wordt er een beroep gedaan op de expertise van het team. Samen zoeken we naar kaders, invulling en vormgeving Trajecten met leerlingen zijn gestart, er zijn oudergesprekken gevoerd en soms bieden we ondersteuning aan leraren of andere functionarissen binnen het onderwijs. Met de komst van het PO WIJ-team verwachten we een bijdrage te leveren aan het versterken van de kindteams op de scholen en de samenwerking met de voorschoolse voorzieningen.

3.2.7 Zorg & Veiligheid

Zorg & veiligheid

- Ketenaanpak
- Preventie met gezag
- Bemoeizorg
- Doorontwikkeling OGGZ

Ketenaanpak: Er is geïnvesteerd in de samenwerking binnen de ketens. We zien dat er steeds meer mensen met verward en onbegrepen gedrag op straat komen. WIJ Groningen is een belangrijke partner in deze zorgketen. In 2024 namen we deel aan drie projecten van het actieprogramma Grip op Onbegrip:

- Groninger Vroegsignaleringsaanpak voor niet-acute meldingen.
- Sterk Netwerk Veiligheidsregio Groningen (domeinoverstijgend samenwerken).
- Gemeente Groningen Hotspot (acute meldingen en domeinoverstijgend samenwerken).

Deze projecten vallen onder actielijn 5 van Gezond Groningen. Het actieprogramma Grip op Onbegrip richt zich op goede samenwerking en zorg voor mensen met onbegrepen gedrag en een hoog veiligheidsrisico. Omdat hier veel domeinen bij betrokken zijn, vergt dit extra inspanning.

Preventie met gezag: Vanuit het programma Preventie met gezag werken we nauw samen met de gemeente Groningen en ketenpartners aan vroegsignalering en het voorkomen van potentiële

jeugdcriminaliteit, vooral in Groningen-Noord. WIJ Groningen draagt hieraan bij door de inzet van Intensieve Jongerencoaches, buurt- en opbouwwerkers bij de wijkvernieuwing, en door inzet op basisscholen en kinderopvang voor preventie en vroegsignalering.

3.3 Kwaliteit en verbetertrajecten

WIJ Groningen streeft naar goede ondersteuning voor inwoners en professionalisering van de organisatie. Kwaliteit van dienstverlening gaat over zowel effectiviteit als efficiëntie. De managers van het primaire proces zijn verantwoordelijk voor de kwaliteit van de dienstverlening van hun medewerkers en de kwaliteitseisen voor de uitvoering. Deze kwaliteitseisen moeten voldoen aan de bedoeling, wettelijke kaders, het fundament van WIJ Groningen en het vastgestelde proces. De praktijkbegeleiders en programmamedewerkers zien toe op de naleving van de kwaliteitseisen.

Een van de belangrijkste kwaliteitsverbeteringen in 2024 was het opstellen van nieuwe ondersteuningsplannen voor aanvragen Wmo en Jeugdhulp. Deze plannen sluiten beter aan bij de gewenste ondersteuning en voldoen aan de laatste wettelijke eisen. Ze zijn gemaakt met hulp van verschillende WIJ-medewerkers, in samenwerking met juristen en kennisspecialisten van de gemeente Groningen. In 2024 zijn ze zorgvuldig getest en in 2025 gaan we met deze plannen aan de slag. Alle procesbeschrijvingen, richtlijnen en instructies staan in ons kwaliteitshandboek op het intranet.

3.3.1 Case-review met netwerkpartners

In 2024 werden er drie case-reviews gedaan na een incident of klacht, samen met netwerkpartners. Bij elke casereview wordt een verslag gemaakt met aanbevelingen, die worden meegenomen in verbetertrajecten.

3.3.2 Klachten van inwoners

Onze medewerkers doen elke dag hun best om zo goed mogelijk inwoners te ondersteunen. Maar het kan voorkomen dat inwoners iets als onjuist of onterecht ervaren. Wanneer inwoners niet tevreden zijn, kunnen ze dat melden bij hun contactpersoon of een klacht bij ons indienen.

In 2024 ontvingen we 104 klachten van inwoners. Dit zijn er meer dan in 2023. Deze klachten werden ingediend door 92 inwoners. Het ging 30 keer om een jeugdzaak, waarvan 4 keer over de verwijzing naar Basis jeugdhulp. In 2023 waren er 24 klachten over jeugdzaken.

59% van de behandelde klachten werden opgelost door bemiddeling. Er waren 16 klachten gegrond en 3 deels gegrond (samen 19%) en 7 ongegrond. 77% van de klachten ging over de afhandeling van ondersteuningsvragen en communicatie daarover. Daarnaast ging 14% van de klachten over de manier waarop mensen werden behandeld, wat een stijging is ten opzichte van 2023.

Klachten over andere organisaties en klachten over mogelijk ontoereikende ondersteuning door derden worden niet in behandeling genomen. De inwoners worden doorverwezen naar de betreffende organisatie.

Inhoud klachten:

Jeugdzaken 29%
Scheidingszaken 3%
Wmo Huishoudelijk Hulp 10%
Wmo PGB 5%
Wachttijd WIJ Groningen 6%

3.4 Veiligheid

WIJ Groningen streeft ernaar een goede werkgever te zijn, waar medewerkers prettig werken, zich veilig voelen en elkaar respectvol behandelen. Ongewenst gedrag, misstanden en integriteitschendingen horen hier niet thuis. Collega's en inwoners worden aangesproken op ongewenst gedrag. Als dat niet helpt, kunnen medewerkers naar hun leidinggevende of de externe vertrouwenspersoon. De gedragscode en richtlijn over ongewenst gedrag worden geüpdatet en zijn in 2025 klaar. Het handelingsprotocol staat op intranet. Elk team krijgt een training omgaan met agressie.

Het Arbobeleid van WIJ Groningen, genaamd "De mens centraal", zorgt ervoor dat medewerkers

vitaal, gezond en met een goede werk-privébalans bij WIJ Groningen werken. Het beleid voldoet aan alle wettelijke verplichtingen van de Arbeidsomstandighedenwet. Op basis van de Risico-Inventarisatie & Evaluaties (RI&E) en sessies met focusgroepen worden prioriteiten gesteld voor verschillende arbo-thema's. Een veilige werkomgeving is belangrijk voor WIJ Groningen. Daarom wordt een adviseur Veiligheid & Preventie aangesteld. Deze persoon zal zich richten op een goed veiligheids- en preventiebeleid en het vergroten van het veiligheidsbewustzijn binnen de organisatie. Vorig jaar zijn de eerste stappen gezet en dit jaar wordt de functie structureel ingevuld.

3.4.1 Incidenten

Het aantal geregistreerde incidenten steeg van 26 in 2023 naar 32 in 2024. Dit komt waarschijnlijk door meer grensoverschrijdend gedrag van inwoners naar medewerkers en doordat medewerkers dit vaker melden, mede door meer bekendheid en aandacht voor incidenten. Vaak gaat het om een combinatie van soorten agressie. Als maatregelen voeren we ordegesprekken, geven we schriftelijke waarschuwingen of pandverboden, en doen we indien nodig aangifte bij de politie. 9 inwoners kregen in 2024 een pandverbod opgelegd (7 in 2023) en in zeven situaties deden we aangifte bij de politie. Op locaties is er meer aandacht voor de veiligheid van medewerkers en inwoners door hier rekening mee te houden bij de inrichting en bezetting. Als nodig maken we gebruik van persoonlijke beveiliging.

3.4.2 Externe vertrouwenspersoon voor medewerkers

Sinds 1 juli 2020 heeft WIJ Groningen een contract met Buro Vertrouwenspersonen voor een externe vertrouwenspersoon. Deze vertrouwenspersoon helpt medewerkers die te maken hebben met ongewenst gedrag, integriteitsproblemen en misstanden. In 2024 waren er 12 meldingen, vergelijkbaar met de 10 meldingen in 2023. Twee meldingen gingen over ongewenst gedrag, de andere tien over organisatie- en personeelszaken. De vertrouwenspersoon heeft met de Manager HRM & Organisatieontwikkeling gesproken over deze thema's en informatie gevraagd. Daarnaast heeft de vertrouwenspersoon 12 medewerkers begeleid en de organisatie geadviseerd op basis van de meldingen. Het aantal meldingen laat zien dat medewerkers de vertrouwenspersoon weten te vinden en contact zoeken, wat voor ons erg belangrijk is.

3.4.3 Externe klachtencommissie voor medewerkers

WIJ Groningen is sinds 2018 aangesloten bij de externe Gezamenlijke Klachtencommissie voor Medewerkers. Dit is een onafhankelijke commissie voor elf zorg- en welzijnsorganisaties waar medewerkers klachten over werkgerelateerde zaken kunnen indienen. In 2024 zijn er 2 klachten ingediend en behandeld, beide gingen over een andere organisatie. Door het lage aantal klachten doet de commissie geen algemene aanbevelingen.

3.4.4 Meldingen calamiteiten bij toezichthouders

WIJ Groningen heeft een calamiteit gemeld bij de Inspectie Gezondheidszorg en Jeugd. Op verzoek van de inspectie hebben we samen met ketenpartners een onderzoek uitgevoerd. Hieruit kwamen leermomenten en verbeterpunten naar voren, die in 2025 worden uitgevoerd.

3.4.5 AVG en datalekken

WIJ Groningen en de gemeente Groningen verwerken veel persoonsgegevens. De Autoriteit Persoonsgegevens (AP) houdt toezicht op de naleving van privacyregels in Nederland. WIJ Groningen heeft ook een interne toezichthouder, de Functionaris Gegevensbescherming. In ons privacyreglement en informatiefolder staat hoe we omgaan met persoonsgegevens van inwoners. We delen informatie alleen met toestemming van de inwoner. We hebben overeenkomsten met scholen en huisartsen voor het gebruik en delen van gegevens.

Datalekken

De gemeente Groningen verzorgt de ICT-diensten voor WIJ Groningen en houdt beveiligingsincidenten

en datalekken bij in een register. In 2024 zijn er 18 datalekken gemeld bij onze Functionaris Gegevensbescherming. Dit is een lichte stijging ten opzichte van voorgaande jaren (behalve 2023). Dit is positief, omdat het laat zien dat mensen weten hoe ze een datalek moeten melden. Datalekken geven nuttige informatie om bewustwording te verhogen en procedures te verbeteren. In 2024 is geen datalek gemeld bij de Autoriteit Persoonsgegevens. De meldingen zijn ingedeeld naar de aard van het datalek.

Datalekken				
	2024	2023	2022	2021
Typefout of verkeerd (e-mail)adres gebruikt	4	4	3	2
Informatie verstrekt aan verkeerde ontvanger	1	1	9	15
Onbevoegd toegang tot persoonsgegevens in tool/systeem	4	0	0	2
Gegevensdrager verloren	9	6	17	3
Vulling dossier	0	0	0	2
Hardware instelling	0	0	0	0
totaal	18	11	29	24
Melding door FG bij Autoriteit Persoonsgegevens	0	0	0	1

4. Bedrijfsvoering

4.1 Mens & Organisatie

4.1.1 Medewerkersbestand

	per 31-12-2024		per 31-12-2023		per 31-12-2022		per 31-12-2021	
	aantallen	FTE's	aantallen	FTE's	aantallen	FTE's	aantallen	FTE's
KERNCIJFERS MEDEWERKERS EN OPLEIDINGSKOSTEN								
Medewerkers								
Totaal	728	608	705	586	587	489	548	446
Verdeling fulltime / parttime								
Fulltime	120	120	130	130	114	114	88	88
Parttime	608	488	575	456	473	375	460	358
Verhouding man/vrouw								
Man	177	160	179	161	155	140	147	129
Vrouw	550	448	525	424	432	349	401	317
Non-binair	1	1	1	1				
Leeftijdsopbouw								
Jonger dan 25	11	9	18	14	8	7	15	10
25-34	164	141	152	130	112	96	104	83
35-44	213	176	212	174	177	144	159	125
45-54	194	162	187	157	162	137	144	124
55 jaar en ouder	146	120	136	112	128	105	126	104
uitstroom personeel								
% uitstroom	11%		9%		9%		8%	
Ziekteverzuimpercentage	7,1%		8,2%		8,9%		7,6%	
Opleidingskosten (* miljoen euro)	0,711		0,629		0,574		0,398	

4.1.2 Organisatieontwikkeling

Voor een goede ondersteuning vanuit HRM, bedrijfsvoering, communicatie en beleid is nauwe samenwerking met managers en medewerkers uit het primaire proces cruciaal. Daar hebben we afgelopen jaar weer een stap in gezet.

4.1.3 Aantrekkelijke werkgever

Onze medewerkers zijn ons belangrijkste kapitaal en de sleutel tot ons succes. We zijn trots op hun passie en inzet voor inwoners. WIJ Groningen wil hen optimaal ondersteunen, zodat ze hun werk in goede gezondheid, met werkplezier en zingeving kunnen doen. We blijven ons inzetten voor hun welzijn en persoonlijke groei en we willen onze aantrekkelijkheid als werkgever blijven vergroten.

Het afgelopen jaar hebben we verschillende initiatieven ondernomen om potentiële medewerkers, stagiaires en vrijwilligers aan ons te binden. We hebben deelgenomen aan verschillende (banen)markten en evenementen en “speeddates” georganiseerd. Nieuwe wervingsmethodes blijven we verkennen en benutten. In 2024 zijn er 2 trainees als jeugdgeneralist gestart.

Na overleg met de vakbonden is in gezamenlijkheid besloten om vooralsnog geen doorlopend sociaal plan af te sluiten.

4.1.4 Voldoende en deskundige medewerkers

WIJ Groningen werkt met een gedragsmatige visie op inzetbaarheid en verzuim. Hierbij staat niet de aard van de klacht centraal, maar wat dit betekent voor het werk. De klacht wordt niet ter discussie gesteld, maar medewerkers en leidinggevenden nemen de regie en gaan vroegtijdig met elkaar in gesprek over de keuzes die gemaakt kunnen worden. Verzuim is daarbij niet altijd vanzelfsprekend. We

blijven continu in dialoog om te verkennen wat wel mogelijk is. Deze visie wordt steeds verder ontwikkeld en de effecten waren het afgelopen jaar zichtbaar door de daling in ons verzuim (zie tabel op pagina 21).

Daarnaast zetten we stevig in op de ontwikkeling van *capaciteitsmanagement*. We streven ernaar om juiste deskundigheid, op het juiste moment op de juiste plaats en binnen de juiste financiële kaders in te zetten. We krijgen steeds meer zicht op de vraag, de benodigde inzet en de bezetting per aandachtsgebieden, zodat de sturingsinformatie nog beter wordt.

Leren en ontwikkelen

Investeren in de ontwikkeling van onze medewerkers is investeren in de toekomst van onze organisatie. Medewerkers worden gestimuleerd om hun talenten verder te ontwikkelen en van elkaar te leren. Eigen regie over hun leerproces, leren van nieuwe ervaringen en een cultuur van constructieve feedback staan centraal. We herkennen, waarderen en benutten de talenten en expertise van onze medewerkers om de dienstverlening aan onze inwoners te waarborgen.

Met de WIJ Academie zorgen we ervoor dat medewerkers goed zijn toegerust op hun werk. De WIJ Academie speelt in op actuele ontwikkelingen en de behoeften van teams, medewerkers, kenniskringen en functiegroepen. Het afgelopen jaar hebben we programma's, leerinterventies en activiteiten ontwikkeld die bijdragen aan wettelijke kaders, vakinhoudelijke richtlijnen, de beroepscode Sociaal Werk en de functie-eisen van de organisatie.

De WIJ Academie heeft een succesvol tweedaags "welkomprogramma" (onboarding) geïntroduceerd, zodat alle (nieuwe) medewerkers goed kunnen starten en de missie en opdracht van onze organisatie begrijpen. Voorbeelden van leerinterventies en activiteiten in 2024 zijn: Verbindingsdagen voor de hele organisatie, bijeenkomsten voor nieuwe medewerkers en verschillende functiegroepen, brede casuïstiekbesprekingen. Opleidingen zoals GIAR/Metavisie, complexe Woonaanpassingen, Gezinscoaches, Jouw Ingebrachte Mentor (JIM) methodiek, ABCD-benadering, Reflectieve Praktijk en EVC-trajecten. Daarnaast werkt de WIJ Academie samen met onderwijsinstellingen op het gebied van studenteninzet en doorstroom, OG-opleiding (praktijkplek) en afstudeeronderzoek en stagebeleid.

4.2 Financiën

4.2.1 Hoofdlĳn financieel beleid

Ons financieel beleid, gebaseerd op afspraken met de gemeente Groningen, richt zich op het waarborgen van de financiële continuïteit van WIJ Groningen. Maandelĳks monitoren we ons financiële resultaat en maken we prognose tot en met het einde van het jaar. Daarbij geven we ook een inschatting van onze risico's.

Beheer budget

De continuïteit van WIJ Groningen wordt vooral bepaald door de structurele subsidie van de gemeente Groningen en hoe we dit budget beheren. We streven naar een duurzame balans in de begroting over meerdere jaren. Naast de structurele subsidie krijgt WIJ Groningen ook deelsubsidies voor incidentele activiteiten buiten de reguliere taken.

Subsidie gemeente Groningen

Voor het uitvoeren van de Set van Afspraken 2024 (reguliere opdracht) is een bedrag van € 40,50 miljoen (€ 34,52 miljoen in 2023) toegekend. In 2024 ontving WIJ Groningen een uitvoeringsbudget voor de Basis jeugdhulp ter hoogte van € 10,17 miljoen, waarvan € 9,13 miljoen is aangewend in 2024. Daarnaast is voor aanvullende opdrachten subsidie verstrekt ter hoogte van € 4,37 miljoen (€ 6,74 miljoen in 2023), waarvan € 4,04 miljoen (€ 6,59 miljoen in 2023) daadwerkelijk is aangewend. Het resterend saldo wordt meegenomen in de afrekening met gemeente Groningen.

Subsidie voorinvestering Basis jeugdhulp

Daarnaast heeft WIJ Groningen in 2024 aanvullend € 0,5 miljoen ontvangen ter dekking van de kosten van de voorinvestering voor de taak Basis jeugdhulp per 2023. Afgelopen jaar is het volledige budget ingezet.

Overige inkomsten

De overige inkomsten voor 2024 hebben onder andere betrekking op aanvullende financiering ter dekking van extra inzet voor de ondersteuning van gedupeerden bij de afhandeling van de toeslagenaffaire, vergoeding van stagiairs en participatiemedewerkers, opbrengsten vanuit detachering van personeel en overige vergoedingen van wijkactiviteiten door gemeente Groningen en andere instanties. In 2023 zijn met de gemeente Groningen afspraken gemaakt over de inzet van personeel bij externe partijen. Het totaalbedrag voor de vergoedingen over deze inzet is in 2024 onder de gestelde bovengrens van € 200.000 gebleven.

Resultaat 2024

In 2024 hebben we naast de structurele subsidies (€ 40,50 miljoen en € 9,13 miljoen) € 5,0 miljoen aan extra incidentele opbrengsten gerealiseerd (€ 8,8 miljoen in 2024). De gerealiseerde opbrengsten zijn 2,9 miljoen hoger dan begroot. De totale kosten zijn € 2,1 miljoen hoger dan begroot. Het resultaat komt € 784.643 hoger uit dan begroot.

Het resultaat boekjaar voor mutatie bestemmingreserve bedraagt € 954.643 positief.

Vermogensbeheer, eigen vermogen en bestemming resultaat 2024

Voor resultaatbestemming heeft het eigen vermogen van WIJ Groningen op 31 december 2024 een omvang van € 562.499. WIJ Groningen heeft een voorstel ingediend bij de gemeente Groningen om het resultaat boekjaar 2024 à € 954.643 positief toe te voegen aan bestemmingsreserves. De gemeente Groningen heeft hierover een besluit genomen. Op basis hiervan wordt het resultaat boekjaar 2024 volledig toegevoegd aan de bestemmingsreserves. Op basis van het hiervoor genoemde besluit van de gemeente Groningen de volgende bestemmingsreserves gevormd: bestemmingsreserve risico begroting Basis jeugdhulp 2025 (€ 754.643) en bestemmingsreserve preventietaken jeugdhulp (€ 200.000). Na resultaatbestemming bedraagt het eigen vermogen op 31 december 2024 € 1.517.142.

4.2.2 Beschrijving positie op balansdatum

Om de stand van zaken per balansdatum toe te lichten bespreken we hieronder de liquiditeit en solvabiliteit. Ook geven we een toelichting op de kasstromen en financieringsbehoefte.

Liquiditeitspositie

Liquiditeit is de maatstaf op basis waarvan kan worden bepaald of er op korte termijn voldoende kas- en bankmiddelen zijn om betalingen te kunnen doen. De liquiditeit wordt onder andere aangetoond met de quick ratio: vlottende activa gedeeld door kortlopende schulden. Richtlijn is dat deze boven 1,0 ligt. WIJ Groningen heeft ultimo 2024 een quick ratio van 1,43 (1,37 ultimo 2023). De kortlopende schulden bestaan hoofdzakelijk uit schuld wegens te betalen werkgeverslasten (belastingen en sociale premies), schulden aan leveranciers en overige schulden. Omdat we het subsidiebedrag van de gemeente maandelijks vooruit ontvangen, blijven we voldoen aan de richtlijn van een quick ratio boven 1,0. Zo is er op korte termijn geen financieringstekort en hoeft WIJ Groningen geen externe leningen aan te gaan.

Het werkkapitaal is het kapitaal waarover WIJ Groningen vrij kan beschikken voor het daadwerkelijk uitvoeren van haar activiteiten. Het wordt berekend als het saldo van de vlottende activa minus de vlottende passiva. Daarmee geeft het een indruk van de financiële slagkracht van de organisatie. Als dat saldo positief is, dan geldt het werkkapitaal als voldoende. Ultimo 2024 bedraagt het werkkapitaal van WIJ Groningen € 3,05 miljoen ten opzichte van € 2,08 miljoen ultimo 2023.

Solvabiliteit

De solvabiliteit geeft aan in hoeverre een organisatie in staat is om op langere termijn haar verplichtingen na te komen. Het gaat daarbij om de verhouding tussen eigen vermogen en vreemd vermogen. Ultimo 2024 heeft WIJ Groningen een solvabiliteit van 15% ten opzichte van 7% ultimo 2023. Deze stijging/daling wordt veroorzaakt door de toevoeging van het resultaat boekjaar 2024 aan het eigen vermogen.

Kasstroom

Voor het Kasstroomoverzicht wordt verwezen naar de Jaarrekening (pagina 31).

4.2.3 Risicoparagraaf

Risicoanalyse

Een goede meerjarenbegroting en een gedegen risicoanalyse zijn cruciaal voor een gezond financieel beleid. Hiermee ontstaat in een vroeg stadium inzicht in mogelijke knelpunten waar gericht actie op kan worden ondernomen. WIJ Groningen onderscheidt drie soorten risico's:

- Bedreiging van de continuïteit van de onderneming door operationele risico's;
- Personele consequenties door wijzigend landelijk of gemeentelijk beleid;
- Risico's ten aanzien van de realisatie van de strategische doelstellingen van WIJ Groningen.

Continuïteit van de onderneming

De ondernemingsrisico's van strategie, uitvoering, financiën en wet- en regelgeving liggen primair bij WIJ Groningen. Wanneer een risico werkelijkheid wordt raakt dit direct de continuïteit van de organisatie. In paragraaf 6.4.1 (pagina 32) onder continuïteitsveronderstelling gaan we hier verder op in.

Personele consequenties

De gemeente Groningen is de enige opdrachtgever en financier van WIJ Groningen. Een wijziging in landelijk of gemeentelijk beleid heeft grote gevolgen voor WIJ Groningen. Wijziging van beleid kan leiden tot verlaging van de subsidie aan WIJ Groningen. Gezien de opbouw van onze kosten zal dit direct personele consequenties hebben voor WIJ Groningen. De gemeente Groningen stelt zich op grond van de Algemene Wet Bestuursrecht en de beginselen van behoorlijk bestuur garant voor de kosten van een eventueel sociaal plan.

Risico's ten aanzien van de realisatie van de strategische doelstellingen van WIJ Groningen.

Naast het zorgen voor een solide duurzame positie, waar de twee hiervoor genoemde risico's betrekking op hebben, heeft WIJ Groningen als strategische doelstellingen de doorontwikkeling van de dienstverlening aan inwoners en het investeren in een wendbare organisatie.

Op dit moment voeren wij een risicoanalyse uit om de risico's op de realisatie van onze strategische doelstellingen te identificeren. De risicoanalyse heeft als doel om materiële risico's op deze drie categorieën te identificeren. De materialiteit wordt bepaald aan de hand van de kans dat een risico zich daadwerkelijk voordoet en de kosten van de maatregelen om dit risico te mitigeren.

5. Bestuur, medezeggenschap en toezicht

5.1 Raad van bestuur

5.1.1 Samenstelling

De raad van bestuur is mevrouw M.A.E. Kuin. Haar taken en verantwoordelijkheden staan in de statuten en het reglement van de raad van bestuur.

5.1.2 Bestuurlijke opdracht en besturingsmodel

De raad van bestuur is eindverantwoordelijk voor het besturen van Stichting WIJ Groningen. Dit betekent dat zij eindverantwoordelijk is voor het behalen van de doelstellingen, de strategie, het beleid en de resultaten. Ook de kwaliteit en veiligheid van de ondersteuning valt onder haar verantwoordelijkheid.

Besturingsmodel

De raad van bestuur is bestuurlijk verantwoordelijk en legt verantwoording af aan de raad van toezicht. De raad van toezicht houdt toezicht op de algemene gang van zaken, adviseert en is de werkgever van de raad van bestuur. De raad van bestuur, directeuren en bestuurssecretaris vormen samen het directieteam. De directeuren adviseren en de raad van bestuur neemt besluiten. Elke directeur is verantwoordelijk voor zijn eigen onderdeel en gezamenlijk voor het geheel. De directeuren sturen managers aan, die op hun beurt hun teams aansturen.

5.2 Medezeggenschap

WIJ Groningen hecht groot belang aan medezeggenschap. De ondernemingsraad en de WIJ-raad zijn de medezeggenschapsorganen voor medewerkers respectievelijk cliënten van WIJ Groningen. In de volgende paragrafen wordt toegelicht waar ze het afgelopen jaar aandacht aan hebben besteed.

5.2.1 Medezeggenschap van inwoners

De WIJ-raad is een adviesraad/cliëntenraad voor, door en met inwoners. Het is een vrijwilligersraad van inwoners, die meepraat en -denkt over de ondersteuning die WIJ Groningen biedt. Dat doet de Raad door signalen van inwoners actief op te vragen, door advies te geven aan de bestuurder en mee te denken in projecten en het beleid van WIJ Groningen. De leden hebben vier tot zes uur per maand beschikbaar voor de WIJ-raad. In 2024 veranderde de samenstelling van de WIJ-raad, Vijf leden stopten en vijf nieuwe leden begonnen. Eind december 2024 bestond de WIJ-raad uit negen leden.

Werkwijze WIJ-raad

De WIJ-raad vergaderde in 2024 tien keer. Tijdens deze vergaderingen monitort de raad de voortgang van hun werkplan, bediscussiëren ze nieuwe ontwikkelingen, bereiden ze de overlegvergadering met de bestuurder voor en stemmen ze hun activiteiten af op de uitkomsten van deze overleggen.

In 2024 stelde de WIJ-Raad vier thema's in haar werkplan centraal: 1) Basisjeugdhulp, 2) Samenlevingsopbouw en preventie, 3) de Wet maatschappelijke ondersteuning en 4) Diversiteit & Inclusie. Voor elk van deze thema's zijn doelen, resultaten en activiteiten benoemd. Elk raadslid heeft een thema als aandachtsgebied. Tijdens de vergaderingen van de raad bespraken ze de voortgang op deze thema's en welke resultaten tot een advies of zienswijze kunnen leiden. Door de vele wisselingen in 2024 liep de uitvoering van het werkplan vertraging op omdat het accent lag op het inwerken van nieuwe leden.

In 2024 waren er acht overlegvergaderingen met de Raad van Bestuur. We zijn bijgepraat over actuele thema's en ontwikkelingen zoals de invoering van de basisjeugdhulp, de resultaten van de eerste impactmeting basisjeugdhulp, het jaarplan en de begroting 2025 en de herprioritering van de opdracht

van WIJ Groningen. De WIJ-raad kreeg de gelegenheid om tijdens de overlegvergaderingen met medewerkers van WIJ Groningen te spreken over de invulling van samenlevingsopbouw en preventie, het projectplan Diversiteit & Inclusie, de klachtenrapportages, het werken in de buurten en de Doorbraakmethode.

Opbrengsten van de WIJ-raad in 2024

De WIJ-raad bood twee gevraagde adviezen aan de Raad van Bestuur aan: een advies over Jaarplan en begroting 2024 Basisjeugdhulp en een advies over het Jaarplan en begroting 2025 Reguliere opdracht WIJ Groningen. De Raad van Bestuur heeft tijdens twee vergaderingen gereageerd op de adviezen.

De WIJ-raad steunt in deze adviezen de koers die WIJ Groningen heeft uitgezet en adviseert:

- Realiseer een herkenbaar en inzichtelijk basisaanbod preventie en samenlevingsopbouw in alle wijken naast een extra investering in kwetsbare wijken.
- Zet in op een versterking van de samenwerking met partners in het sociale en medische domein, zodat overlap en dubbelingen worden voorkomen en het voor inwoners duidelijk is waar ze terecht kunnen voor ondersteuning.
- Investeer in manieren om te monitoren wat inwoners vinden van het handelen van WIJ-medewerkers op het terrein van Diversiteit en Inclusie.
- Geef medewerkers WIJ Groningen tijd voor o.a. scholing, intervisie en reflectie om zich nieuwe werkwijzen en vaardigheden eigen te maken.

Naast deze adviezen legden leden van de WIJ-raad drie bezoeken af: aan de Werkgroep OudER worden in Beijum en de WIJ Entree in Haren en in de Oosterparkwijk. Tijdens deze bezoeken letten ze in het bijzonder op de toegankelijkheid van de Entrees, de bejegening van inwoners, het aanbod en de werkwijze, en de communicatie en privacy. Van elk bezoek maakten ze een verslag, dat gedeeld is met de betreffende locatie en besproken in de WIJ-raad. De uitkomsten van onze bezoeken zijn input voor overleg met de Entree-coördinatoren. In 2025 willen we weer alle WIJ Entrees bezoeken.

Vooruitblik 2025

In 2024 is een impuls gegeven aan de professionalisering van de WIJ-raad waar we in 2025 mee verder gaan. Dat betekent onder meer werken aan een strakke en realistische planning van onze activiteiten en het opstellen van realiseerbare doelen, het organiseren van inhoudelijke sessies zo nodig met externe experts, en het volgen van scholingen in het cliëntenraadswork. Ook gaan we een inwerkprogramma ontwikkelen specifiek voor nieuwe raadsleden. Dit programma wordt een aanvulling op de welkomstdag van WIJ Groningen waar alle nieuwe medewerkers aan deelnemen.

In 2025 neemt de WIJ-raad deel aan de Diversity Board die WIJ Groningen gaat instellen om het project Diversiteit en Inclusie te ondersteunen. Een zienswijze op de Impactmeting Basisjeugdhulp is in voorbereiding, evenals een zienwijze op de cliëntervaringsonderzoeken WMO.

Samenwerking en waardering

De WIJ-raad werkte in 2024 zeer constructief en plezierig samen met de Raad van Bestuur, de bestuurssecretaris en de ondersteuning. We kregen volop de gelegenheid om ons gedegen te oriënteren op het werk van WIJ Groningen. Het jaarlijkse gezamenlijke gesprek met de Raad van Toezicht en de OR leverde waardevolle inzichten op. Ze waarden de uitnodigingen voor het zomerfeest, WIJ-land en de presentjes met Sinterklaas en Kerstmis. De WIJ-raad voelt zich erkend in haar rol.

5.2.2 Medezeggenschap van medewerkers

In juni 2024 stopte de vorige ondernemingsraad na drie jaar en nam de nieuwe ondernemingsraad het over. Er waren minder aanmeldingen, dus er zijn geen verkiezingen gehouden. De ondernemingsraad heeft 9 leden.

De ondernemingsraad behandelt onderwerpen zoals beschreven in de Wet op de Ondernemingsraden (WOR). Men volgt jaarlijks een tweedaagse scholing en vergaderen wekelijks. De overlegvergadering met de raad van bestuur is eens per vier weken. Daarnaast spreekt de ondernemingsraad met de raad van toezicht en de WIJ-raad. Er waren ook twee artikel-24 overleggen tussen de ondernemingsraad, raad van bestuur en raad van toezicht. De ondernemingsraad werkt met drie werkgroepen: communicatie, financiën en VGWM (Veiligheid, Gezondheid, Welzijn en Milieu). Ze nemen ook deel aan de veiligheidscommissie en functietoewijzingscommissie.

OR WIJ Groningen behandelde in 2024 de volgende instemmings- en adviesaanvragen.

Onderwerpen	Instemmingrecht of adviesrecht**	Resultaat
Huisvestingsvisie en strategie	Advies	Uitgebracht d.d. 10-01-2024
Beleid ontwikkelgesprekken	Instemming	Verleend d.d. 17-01-2024
Plan van aanpak RI&E	Instemming	Verleend d.d. 31-01-2024
Collectief boeken van feestdagenverlof	Instemming	Verleend d.d. 27-03-2024
Begroting 2024 reguliere opdracht	Advies	Uitgebracht 28-02-2024
Begroting 2024 BJH	Advies	Uitgebracht 28-02-2024
Invulling rol preventiemedewerker	Instemming	Verleend d.d. 17-04-2024
Werkwijze werving en selectie oud-medewerkers	instemming	Verleend d.d. 27-03-2024
Begroting 2025 reguliere opdracht	advies	Uitgebracht 19-09-2024
Aanpak arbobeleid en advies functie adviseur veiligheid en preventie	instemming	Verleend 12-09-2024

5.3 Verslag van de raad van toezicht

5.3.1 Governance

WIJ Groningen volgt de Governancecode Sociaal Werk en de leden van de raad zijn aangesloten bij de Nederlandse Vereniging van Toezichthouders in de Zorg. De principes uit de governancecode staan in de reglementen van de raad van toezicht en de raad van bestuur en zijn verwerkt in de toezichtvisie van de raad. In de statuten van Stichting WIJ Groningen staat dat de leden van de raad van bestuur geen werkzaamheden mogen uitvoeren die niet verenigbaar zijn met het besturen van WIJ Groningen. Dit geldt ook voor de leden van de raad van toezicht.

5.3.2 Terugblik 2024 – bijzonderheden en werkzaamheden

Het jaar 2024 stond voor WIJ Groningen in het kader van bestendigen en verder ontwikkelen van de dienstverlening van de WIJ teams en van Basis jeugdhulp door de organisatie. Zo is het toegangsproces voor de Wmo gemakkelijker gemaakt voor inwoners en bovendien organisatorisch vereenvoudigd. Nadat we inmiddels twee jaar ervaring hebben opgedaan met de basisjeugdhulp, kunnen we stellen dat de uitvoering van deze nieuwe taak goed verloopt. Inwoners zijn tevreden en medewerkers zijn daartoe goed toegerust. Dat vinden wij niet alleen, dat blijkt ook uit een onderzoek dat we in 2024 lieten uitvoeren en waarvan najaar 2024 de resultaten beschikbaar kwamen. Uit deze impactmeting blijkt dat een grote meerderheid van de gezinnen tevreden is over de basisjeugdhulp, dat die een positieve impact heeft op het gezinsleven en gunstig is voor het welzijn van de jeugdigen. De 'klik' met de hulpverlener en de flexibele en passende inrichting van de ondersteuning worden als sterke punten genoemd. We blijven inzetten op het verder ontwikkelen van expertise en op het benadrukken van het belang van de persoonlijke relatie.

We zijn met basisjeugdhulp op de goede weg en dat was in de loop van 2024 reden om delen toe te voegen, conform plan. We doen dat stap voor stap, maar houden de koers vast dat het gaat om basistaken en dat een goede afstemming met de tweede lijn voor de jeugdigen van groot belang is.

In 2024 zagen we dat de vraag uit de Groningse samenleving naar ondersteuning complexer wordt. Daarmee neemt de druk op de medewerkers verder toe. Gelukkig is de organisatie er wel in geslaagd het ziekteverzuim ook het afgelopen jaar stap voor stap terug te brengen. Hier en daar zijn soms toch wachtlijsten ontstaan, waar we zo adequaat mogelijk mee omgaan. Onze medewerkers blijven dag in dag uit zeer gemotiveerd de vraag van de inwoners zo snel en zo goed als mogelijk bedienen. Grote dank aan hen voor hun inzet!

In 2024 rondde de raad van toezicht een uitbreiding van drie naar vijf leden af. Groei in de omvang van het takenpakket en van de organisatie maakte dat nodig. In het najaar van 2023 trad Nolda Tipping-Griffioen als lid tot de raad toe op de portefeuille Informatiemanagement, digitalisering en ict. In 2024 breidden we de raad verder uit met Dieger ten Berge voor de portefeuille Kwaliteit en veiligheid basisjeugdhulp/wijkteams. Daarmee is de raad op sterkte, zoals we ook tijdens de zelfevaluatie van de raad in november 2024 met elkaar hebben gedeeld.

We kwamen in 2024 acht keer bijeen; zes formele vergaderingen van de raad van toezicht en twee bijpraatsessies. Daarnaast organiseerde we twee thema- of beleidssessie over de financiën en over de integratie van de basisjeugdhulp de komende jaren in de ‘staande’ organisatie. Ook droegen we bij aan de ontwikkeling van de risicoanalyse. Naast deze bijeenkomsten overlegden we enkele keren met de WIJ-raad en de Ondernemingsraad. Zowel de WIJ-raad als de Ondernemingsraad zijn in de loop van het afgelopen jaar ingrijpend veranderd en vernieuwd. De kwaliteit van beide voor WIJ Groningen essentiële overlegorganen is daarmee op orde gebleven en veelal zelfs versterkt. We zijn verheugd over de goede samenwerkingsrelatie die de raad van bestuur en raad van toezicht met de WIJ-raad en de Ondernemingsraad hebben.

Ook het afgelopen jaar onderhielden we uitstekende contacten met de gemeente Groningen. We weten elkaar waar nodig te vinden en hebben dezelfde visie op de taken van WIJ Groningen en de verhouding tussen WIJ Groningen en het gemeentebestuur. Het onderlinge vertrouwen is groot en dat is een belangrijke voorwaarde om er ook op momenten dat het – bijvoorbeeld financieel – wat lastiger wordt met elkaar uit te komen.

De raad van toezicht is sparringpartner van de raad van bestuur en toetst voorgelegde besluiten over onder meer de begroting en de jaarrekening. De financiële stukken worden voorbesproken met de Auditcommissie Financiën en digitalisering. De Commissie Remuneratie en organisatieontwikkeling voert als werkgever van de raad van bestuur een jaargesprek, waarin onder meer de arbeidsvoorwaarden aan de orde komen. De commissie Kwaliteit en veiligheid bespreekt de belangrijke onderwerpen op het terrein van de inhoudelijke ondersteuningstaken.

We namen in 2024 besluiten over onder meer de jaarverantwoording 2023, de begroting 2024 en 2025, aanbesteding en gunning van de accountantsdiensten en over de reglementen van de commissies van de raad.

5.3.3 Samenstelling

De raad van toezicht bestond in het verslagjaar uit de volgende personen.

- De heer prof. dr. H.B. (Heinrich) Winter (voorzitter).
- Mevrouw J.H. (Hanneke) Vrielink MBA.
- De heer drs. J.B. (Hans) Gellekink.
- Mevrouw drs. ir. N. (Nolda) Tipping-Griffioen.
- De heer D. (Dieger) ten Berge.

Nadere gegevens over de raad van toezicht en raad van bestuur zijn opgenomen in bijlage 2 (pagina 55).

Jaarrekening

6. Jaarrekening

6.1 Balans per 31 december 2024 (in €)

(na resultaatbestemming)

ACTIVA	<u>2024</u>	<u>2023</u>
Vaste activa		
Materiële vaste activa	12.786	18.626
Totaal vaste activa	<u>12.786</u>	<u>18.626</u>
Vlottende activa		
Debiteuren	8.190	51.251
Vorderingen op gemeente Groningen	78.138	415.505
Overige vorderingen	379.202	767.896
Liquide middelen	<u>9.671.658</u>	<u>6.487.672</u>
Totaal vlottende activa	<u>10.137.188</u>	<u>7.722.324</u>
Totaal activa	<u>10.149.974</u>	<u>7.740.950</u>
PASSIVA	<u>2024</u>	<u>2023</u>
Eigen vermogen		
Stichtingskapitaal	-	-
Egalisatiereserve	500.000	500.000
Bestemmingsreserves	<u>1.017.142</u>	<u>62.499</u>
Totaal eigen vermogen	<u>1.517.142</u>	<u>562.499</u>
Voorzieningen		
Loopbaanbudget	1.483.385	1.475.986
Langdurig zieken	<u>62.987</u>	<u>55.959</u>
Totaal voorzieningen	<u>1.546.372</u>	<u>1.531.945</u>
Kortlopende schulden		
Vooruit ontvangen subsidies	12.939	4.906
Crediteuren	339.516	339.913
Schulden aan gemeente Groningen	1.340.055	516.950
Loonheffing	3.019.853	2.850.348
Omzetbelasting	-	15.934
Pensioenen	1.268.004	1.075.971
Reservering verlofdagen	826.441	487.376
Overige kortlopende schulden	<u>279.652</u>	<u>355.108</u>
Totaal kortlopende schulden	<u>7.086.460</u>	<u>5.646.505</u>
Totaal passiva	<u>10.149.974</u>	<u>7.740.950</u>

6.2 Resultatenrekening (in €)

RESULTATENREKENING IN €

BEDRIJFSOPBRENGSTEN	<u>2024</u>	<u>Begroting 2024</u>	<u>2023</u>
Subsidie gemeente Groningen	50.132.149	51.770.000	40.119.286
Overige inkomsten	4.507.143	-	7.327.768
Totaal bedrijfsopbrengsten	<u>54.639.292</u>	<u>51.770.000</u>	<u>47.447.054</u>
BEDRIJFSLASTEN			
Lonen en salarissen	39.000.166	38.450.000	34.128.140
Sociale lasten	10.407.561	9.665.000	9.051.507
Overige personeelskosten	3.079.860	1.929.000	3.928.522
Afschrijvingen	5.840	7.000	5.757
Overige bedrijfskosten	1.329.511	1.549.000	1.300.089
Totaal bedrijfslasten	<u>53.822.938</u>	<u>51.600.000</u>	<u>48.414.015</u>
Bedrijfsresultaat	<u>816.353</u>	<u>170.000</u>	<u>-966.961</u>
Financiële baten en lasten	138.290	-	-
Resultaat voor bestemming	<u>954.643</u>	<u>170.000</u>	<u>-966.961</u>
Mutaties bestemmingsreserve	-954.643	-	-
Resultaat na bestemming	<u>-</u>	<u>170.000</u>	<u>-966.961</u>

In paragraaf 4.2.1 (pagina 23) beschrijven we onze motivatie om de winst ad € 954.643 toe te voegen aan bestemmingsreserves.

6.3 Kasstroomoverzicht (in €)

KASSTROOM UIT OPERATIONELE ACTIVITEITEN	<u>2024</u>	<u>2023</u>
Bedrijfsresultaat	954.643	-966.961
Aanpassingen voor:		
- afschrijvingen op materiële activa	5.840	5.757
- mutaties voorzieningen	14.427	238.012
	<u>20.267</u>	<u>243.769</u>
Verandering in vlottende middelen		
- vorderingen	769.122	-329.271
- kortlopende schulden	1.439.954	3.074.664
	<u>2.209.076</u>	<u>2.745.393</u>
Totaal kasstroom uit operationele activiteiten	<u>3.183.986</u>	<u>2.022.201</u>
KASSTROOM UIT INVESTERINGSACTIVITEITEN		
Investerings in materiële vaste activa	-	-4.988
Totaal kasstroom uit operationele activiteiten	<u>-</u>	<u>-4.988</u>
Mutatie geldmiddelen	<u>3.183.986</u>	<u>2.017.213</u>
Liquide middelen		
Beginstand boekjaar	6.487.672	4.470.460
Eindstand boekjaar	<u>9.671.658</u>	<u>6.487.672</u>
Mutatie boekjaar	3.183.986	2.017.212

Toelichting

Het kasstroomoverzicht laat een toename in geldmiddelen over 2024 zien van €3.183.986. Dit wordt veroorzaakt door enerzijds het positieve resultaat ad € 954.643 en daarnaast de toename van de kortlopende schulden € 1.439.954 en afname van openstaande vorderingen van € 769.122.

6.4 Grondslagen van waardering en resultaatbepaling

6.4.1 Algemeen

Gegevens rechtspersoon

Stichting WIJ Groningen is gevestigd aan de Paterswoldseweg 267 te Groningen en is geregistreerd onder KvK-nummer 68489730.

Activiteiten

De activiteiten betreffen het uitvoeren van (wettelijke) taken van de gemeente Groningen op het gebied van het brede sociaal domein, waaronder in elk geval begrepen taken uit hoofde van de Jeugdwet, de Wmo en de Participatiewet. Daarnaast voeren we taken uit die vallen onder de Wet publieke gezondheid, Wet passend onderwijs en Wet verplichte geestelijke gezondheidszorg (Wvvgz) en het gemeentelijke beleid over de sociale basis (samenlevingsopbouw).

Grondslagen voor het opstellen van de jaarrekening

De jaarrekening is opgesteld in overeenstemming met de wettelijke bepalingen van Titel 9 Boek 2 BW en de stellige uitspraken van de Richtlijnen voor de jaarverslaggeving, die uitgegeven zijn door de Raad voor de Jaarverslaggeving.

Continuïteitsveronderstelling

Het eigen vermogen van WIJ Groningen op 1 januari 2024 bedroeg € 562.499. Het financieel resultaat over het boekjaar 2024 bedraagt € 954.643 positief. Op basis van afspraken met de gemeente Groningen wordt dit resultaat toegevoegd aan het eigen vermogen. Na resultaatbestemming bedraagt het eigen vermogen op 31 december 2024 € 1.517.142, een aanzienlijke verbetering ten opzichte van 1 januari 2024.

Voor de komende jaren beschikt WIJ Groningen over een sluitende meerjarenbegroting. Voor het onderdeel Basis jeugdhulp voorzien wij in 2025 een financieel risico van maximaal € 750.000. Hiervoor is een bestemmingsreserve gevormd. Ook wordt een bestemmingsreserve gevormd in verband met preventietaken jeugdhulp (€ 200.000).

Met de gemeente Groningen, de enige opdrachtgever en financier van WIJ Groningen, hebben we vastgesteld dat WIJ Groningen het continuïteitsrisico niet alleen kan beheersen, maar dat dit een gezamenlijke verantwoordelijkheid van WIJ Groningen en de gemeente Groningen is. Dit doen we door afspraken te maken over de invulling van de opdracht, de middelen die hiervoor beschikbaar zijn en de personele inzet van WIJ Groningen. Deze afspraken moeten ook in de toekomst leiden tot een sluitende meerjarenbegroting en een gezonde vermogenspositie.

Het is aldus evident dat WIJ Groningen voor haar continuïteit in belangrijke mate afhankelijk is van de afspraken die in dat verband met de gemeente Groningen kunnen worden gemaakt. De raad van bestuur heeft in 2024 ervaren dat daarover constructieve afspraken kunnen worden gemaakt met de gemeente Groningen en vertrouwt erop dat dit ook in de toekomst het geval is. Op basis daarvan is deze jaarrekening opgemaakt op basis van de grondslag going concern.

Vergelijkende cijfers

De grondslagen van waardering en van resultaatbepaling zijn ongewijzigd ten opzichte van voorgaand jaar. Om de cijfers van het huidige boekjaar te kunnen vergelijken zijn de cijfers van het voorgaande boekjaar en ook de begroting van het huidige boekjaar opgenomen.

6.4.2 Grondslagen van waardering van activa en passiva

Algemeen activa en passiva

Activa en verplichtingen worden in het algemeen gewaardeerd tegen de verkrijgings- of

vervaardigingsprijs of de actuele waarde. Als er geen specifieke waarderingsgrondslag is vermeld, vindt waardering plaats tegen de verkrijgingsprijs.

Gebruik van schattingen

Bij toepassing van de grondslagen en regels voor het opstellen van de jaarrekening vormt de leiding van stichting WIJ Groningen zich verschillende oordelen en schattingen die essentieel kunnen zijn voor de in de jaarrekening opgenomen bedragen. Als het voor het geven van het in artikel 2:362 lid 1 BW vereiste inzicht noodzakelijk is, is de aard van deze oordelen en schattingen inclusief de bijbehorende veronderstellingen opgenomen bij de toelichting op de desbetreffende jaarrekeningposten.

Materiële vaste activa

De materiële vaste activa worden gewaardeerd op verkrijgingsprijs, verminderd met de cumulatieve afschrijvingen en indien van toepassing met bijzondere waardeverminderingen. De afschrijvingen worden gebaseerd op de verwachte toekomstige gebruiksduur en worden berekend op basis van een vast percentage van de verkrijgingsprijs, zonder rekening te houden met een eventuele residuwaarde. Er wordt afgeschreven vanaf het moment van ingebruikneming.

Vorderingen

Vorderingen worden bij eerste verwerking gewaardeerd tegen de reële waarde inclusief transactiekosten. Vorderingen worden na eerste opname gewaardeerd tegen geamortiseerde kostprijs op basis van de effectieve-rentemethode, verminderd met bijzondere waardevermindering-verliezen. De effectieve rente en eventuele bijzondere waardeverminderingverliezen worden direct in de winst-en-verliesrekening verwerkt. Voorzieningen wegens oninbaarheid worden in mindering gebracht op de boekwaarde van de vordering

Liquide middelen

De liquide middelen bestaan uit kas en banktegoeden. De liquide middelen staan, voor zover niet anders vermeld, ter vrije beschikking van de stichting en worden gewaardeerd tegen nominale waarde.

Eigen Vermogen

Binnen het eigen vermogen worden de egalisatiereserve en de bestemmingsreserves onderscheiden:

- Egalisatiereserve, zijnde het bedrag van €500.000 verstrekt door de gemeente Groningen als egalisatiereserve (bruidsschat).
- Bestemmingsreserves waarvoor door de raad van bestuur, met toestemming van de raad van toezicht, een specifieke bestemming voor is aangewezen.

Voorzieningen (algemeen)

Voorzieningen worden gevormd voor in rechte afdwingbare of feitelijke verplichtingen die op de balansdatum bestaan waarbij het waarschijnlijk is dat een uitstroom van middelen noodzakelijk is en waarvan de omvang op betrouwbare wijze is te schatten. De voorzieningen worden gewaardeerd tegen de beste schatting van de bedragen die noodzakelijk zijn om de verplichtingen per balansdatum af te wikkelen en daarmee onzekerheden over de omvang te beperken. De voorzieningen worden gewaardeerd tegen de nominale waarde van de uitgaven die naar verwachting noodzakelijk zijn om de verplichtingen af te wikkelen. Wanneer de verwachting is dat een derde de verplichtingen vergoedt, en wanneer het waarschijnlijk is dat deze vergoeding zal worden ontvangen bij de afwikkeling van de verplichtingen en verliezen, dan wordt deze vergoeding als een actief in de balans opgenomen.

Voorziening loopbaanbudget (LBB)

De voorziening loopbaanbudget (LBB) betreft een voorziening uit hoofde van een CAO-verplichting in het kader van de persoonlijke ontwikkeling van medewerkers. Het persoonlijk LBB kwalificeert zich als een beloning met opbouw van rechten. Deze voorziening wordt gewaardeerd tegen de nominale waarde van de uitgaven die naar verwachting noodzakelijk zijn om de betreffende verplichtingen af te

wikkelen. Bij de voorziening LBB is geen splitsing in kortlopend en langlopend deel mogelijk, aangezien het verloop van het loopbaanbudget onzeker is. Waardering vindt tegen nominale waarde plaats, omdat de tijdswaarde van geld niet materieel is gegeven de korte looptijd van de voorzieningen.

Voorziening langdurig zieken

De voorziening langdurig zieken is gevormd om te voldoen aan de verplichtingen aan medewerkers, die per einde boekjaar geheel of gedeeltelijk niet in staat zijn om werkzaamheden te verrichten door ziekte of arbeidsongeschiktheid en waarvan deze situatie naar verwachting gedurende het resterende dienstverband niet zal veranderen. In deze voorziening zijn ook eventuele (wettelijke), te betalen ontslagvergoedingen begrepen. De voorziening loondoorbetaling bij ziekte wordt opgenomen tegen de contante waarde van de verwachte loondoorbetalingen gedurende het dienstverband.

Kortlopende schulden

Kortlopende schulden worden bij de eerste verwerking gewaardeerd tegen reële waarde. Deze worden na eerste verwerking gewaardeerd tegen geamortiseerde kostprijs. Dat is het ontvangen bedrag rekening houdend met agio of disagio, onder aftrek van transactiekosten. Dit is meestal de nominale waarde.

6.4.3 Grondslagen van resultaatbepaling

Algemeen

Het resultaat wordt bepaald als het verschil tussen de opbrengsten en de lasten over het verslagjaar, met inachtneming van de hiervoor al vermelde waarderingsgrondslagen. De opbrengsten en lasten worden toegerekend aan de periode waarop deze betrekking hebben, uitgaande van het matchingprincipe. Kosten worden verantwoord als deze voorzienbaar zijn; opbrengsten worden verantwoord als deze gerealiseerd zijn. Verplichtingen die hun oorsprong vinden voor het einde van het verslagjaar, worden in acht genomen als zij voor het opmaken van de jaarrekening bekend zijn.

Subsidies

De subsidie betreft de jaarlijkse subsidie die van de gemeente Groningen wordt verkregen. Exploitatiesubsidies worden ten gunste van de winst-en-verliesrekening van het jaar gebracht ten laste waarvan de gesubsidieerde bestedingen komen of waarin de opbrengsten zijn gedeeld of het exploitatietekort zich heeft voorgedaan. De vooruit ontvangen bedragen (zowel kort- als langlopend) worden onder de overlopende passiva opgenomen.

Overige inkomsten

De overige opbrengsten betreffen subsidies van de gemeente Groningen voor aanvullende opdrachten, doorbelasting van personeelskosten aan de gemeente Groningen of andere maatschappelijke (zorg)organisaties, doorberekende kosten aan diverse maatschappelijke (zorg)organisaties en eigen bijdragen van inwoners aan wijkactiviteiten. Hiernaast worden er nog vergoedingen ontvangen voor het begeleiden van stagiaires en personen met een participatiebaan.

Lasten

De beloningen van het personeel worden als last in de winst-en-verliesrekening verantwoord in de periode waarin de arbeidsprestatie wordt verricht en, voor zover nog niet uitbetaald, als verplichting op de balans opgenomen. Als de al betaalde bedragen de verschuldigde beloningen overtreffen, wordt het meerdere opgenomen als een overlopend actief voor zover er sprake zal zijn van terugbetaling door het personeel of van verrekening met toekomstige betalingen door de stichting.

6.4.4 Grondslagen van het kasstroomoverzicht

Het kasstroomoverzicht is opgesteld op basis van de indirecte methode. De geldmiddelen in het kasstroomoverzicht bestaan uit liquide middelen. Ontvangen en betaalde interest wordt opgenomen onder de kasstroom uit operationele activiteiten.

6.4.5 Grondslagen van belastingen

WIJ Groningen levert diensten die vrijgesteld zijn van omzetbelasting. Er geldt wel een aangifteplicht voor de omzetbelasting. WIJ Groningen is vrijgesteld van aangifteplicht vennootschapsbelasting.

6.4.6 Grondslagen WNT

Voor de uitvoering van de Wet normering topinkomens (WNT) heeft de instelling zich gehouden aan de wet- en regelgeving over de WNT, waaronder de instelling specifieke (sector) regels.

6.5 Toelichting op de balans

6.5.1 Activa

VASTE ACTIVA	Saldo per	Mutatie 2024			Saldo per
	<u>1-1-2024</u>	<u>Investering</u>	<u>Afschrijving</u>	<u>Mutatie</u>	<u>31-12-2024</u>
<u>Materiële vaste activa</u>					
<i>Andere vaste bedrijfsmiddelen</i>					
Verkrijgs waarde	29.199				29.199
Afschrijvingen	-10.573		-5.840		-16.413
Boekwaarde andere vaste bedrijfsmiddelen	18.626	-	-5.840		12.786
Totaal vaste activa	18.626	-	-5.840	-	12.786

Toelichting

De activa bestaat uit (elektrische) fietsen en scooters. In 2024 is er geen extra activa aangeschaft.

VLOTTENDE ACTIVA	<u>31-12-2024</u>	<u>31-12-2023</u>
<u>Debiteuren</u>	8.190	51.251

Toelichting

Het saldo debiteuren bestaat uit vorderingen op maatschappelijke (zorg)organisaties en overige instanties, niet zijnde de gemeente Groningen. Vorderingen op de gemeente Groningen uit hoofde van verzonden verkoopfacturen worden apart gepresenteerd onder "Vorderingen op gemeente Groningen".

<u>Vorderingen op gemeente Groningen</u>	78.138	415.505
--	--------	---------

Toelichting

Dit betreft vorderingen op de gemeente Groningen waarvoor een factuur verzonden is. Vorderingen en schulden t.a.v. subsidies zijn onder de overige vorderingen en kortlopende schulden verantwoord.

<u>Overige vorderingen</u>		
Overige voorschotten	3.054	4.006
Vooruitbetaalde kosten	130.085	119.708
Loonheffing	-	-
Overige vorderingen	204.309	180.084
Nog te ontvangen subsidie deelopdrachten	-	406.109
Nog te ontvangen transitievergoedingen	41.754	57.989
Totaal overige vorderingen	379.202	767.896

Toelichting

De overige vorderingen zijn lager dan vorig jaar. Dit wordt veroorzaakt doordat ultimo 2024 alle subsidies met betrekking tot deelopdrachten 2024 reeds zijn ontvangen.

	31-12-2024	31-12-2023
<u>Liquide middelen</u>		
Rabobank betaalrekening	252.283	5.491.908
Rabobank spaarrekeningen	9.400.000	993.425
BUNQ-bank	17.418	1.046
Kasgelden	1.957	1.293
Totaal liquide middelen	9.671.658	6.487.672

Toelichting

De liquide middelen staan ter vrije beschikking van de stichting.

6.5.2 Passiva

EIGEN VERMOGEN	Saldo per	Mutatie 2024			Saldo per
	1-1-2024	Dotatie	Onttrekking	Resultaat	31-12-2024
<u>Stichtingskapitaal</u>	-	-	-	-	-
<u>Egalisatiereserve</u>	500.000	-	-	-	500.000
<u>Bestemmingreserve risico begroting Basis</u>	-	754.643	-	-	754.643
<u>Jeugdhulp 2025</u>					
<u>Bestemmingreserve preventietaken</u>	-	200.000	-	-	200.000
<u>Jeugdhulp</u>					
<u>Bestemmingsreserves</u>	62.499	-	-	-	62.499
Totaal eigen vermogen	562.499	954.643	-	-	1.517.142

VOORZIENINGEN	Saldo per	Mutatie 2024			Saldo per
	1-1-2024	Dotatie	Onttrekking	Vrijval	31-12-2024
<u>Voorziening loopbaanbudget</u>	1.475.986	895.733	-745.497	-142.836	1.483.385
<u>Voorziening langdurig zieken</u>	55.959	62.987	-	-55.959	62.987
Totaal voorzieningen	1.531.945	958.720	-745.497	-198.795	1.546.372

Toelichting

De voorziening loopbaanbudget betreft de som van alle opgebouwde rechten van de medewerkers minus de uitbetaalde bedragen. De voorziening zal ingezet worden voor de persoonlijke ontwikkeling van de medewerkers. Als een medewerker het recht niet gebruikt zal deze na vijf jaar vrijvallen.

De voorziening langdurig zieken is gevormd om te voldoen aan de verplichtingen aan medewerkers, die per 31 december 2024 geheel of gedeeltelijk niet in staat zijn om werkzaamheden te verrichten door ziekte of arbeidsongeschiktheid en waarvan deze situatie naar verwachting gedurende het resterende dienstverband niet zal worden opgeheven. De berekening is gebaseerd op toekomstige personeelskosten voor 2025 voor deze personen. Het bedrag aan voorziening omvat alle werkgeverslasten voor de vastgestelde periode gerekend vanaf de eerste ziektedag en ook de eventueel verschuldigde transitievergoeding.

KORTLOPENDE SCHULDEN	31-12-2024	31-12-2023
<u>Vooruit ontvangen subsidies</u>	12.939	4.906

Toelichting

Dit betreffen ontvangsten voor projecten die ook deels volgend jaar uitgevoerd worden.

<u>Crediteuren</u>	339.516	339.913
--------------------	---------	---------

Toelichting

Dit betreft schulden aan leveranciers. Schulden aan de gemeente Groningen uit hoofde van terug te betalen subsidies worden apart gepresenteerd onder de regel Schulden aan gemeente Groningen.

<u>Schulden aan de gemeente Groningen</u>	1.340.055	516.950
---	-----------	---------

Toelichting

Dit betreft schulden aan de gemeente Groningen uit hoofde van overschot subsidies op deelopdrachten wegens niet gemaakte kosten in 2024 (€ 298.000) en niet gebruikte gelden inzake Basis jeugdhulp (€ 1.042.000)

<u>Loonheffingen</u>	3.019.853	2.850.348
<u>Omzetbelasting</u>	-	15.934
<u>Pensioenpremies</u>	1.268.004	1.075.971
<u>Reservering verlofdagen</u>	826.441	487.376

Toelichting

De reservering vakantiedagen is gebaseerd op het totale openstaande saldo aan vakantiedagen per 31 december van het kalenderjaar vermenigvuldigd met de gemiddelde werkgeverslasten per medewerker per uur. De openstaande vitaliteitsuren zijn gepresenteerd onder de voorziening loopbaanbudget.

	<u>31-12-2024</u>	<u>31-12-2023</u>
<u>Overige kortlopende schulden</u>		
Te betalen netto lonen	16.410	37.285
Te betalen kosten overig	263.242	317.823
Totaal overige kortlopende schulden	279.652	355.108

Toelichting

De post 'Te betalen kosten overig' bestaat voornamelijk uit facturen met betrekking tot 2024 van personeel niet in loondienst die in 2025 zijn ontvangen

Niet uit de balans blijvende rechten en verplichtingen

Looptijd < 1 jaar

- Er lopen meerdere huurcontracten, deze hebben allen een opzegtermijn van één maand.
- Er is een drietal softwarecontracten waarvoor nog een doorlopende verplichting is.
 - o Afas Software (looptijd tot 16-08-2026) € 179.748
 - o Spend Cloud (looptijd tot 31-12-2025) € 19.676
 - o Lizzit (looptijd tot 30-06-2026) € 10.275

6.6 Toelichting op de resultatenrekening

6.6.1 Bedrijfsopbrengsten

	<u>2024</u>	<u>Begroting 2024</u>	<u>2023</u>
<u>Subsidie gemeente Groningen</u>			
Subsidie conform uitvoeringsovereenkomst	40.504.199	41.100.000	34.516.157
Subsidie uitvoeringsbudget SAMEN	9.127.950	10.170.000	4.164.000
Subsidie transitiekosten Basis-jeugdhulp	500.000	500.000	1.439.129
Totaal subsidie gemeente Groningen	50.132.149	51.770.000	40.119.286
<u>Overige inkomsten</u>			
Projectsubsidies (deelopdrachten)	4.043.145	-	6.591.659
Overige inkomsten	463.998	-	736.109
Totaal overige inkomsten	4.507.143	-	7.327.768

Toelichting

De gemeente Groningen heeft WIJ Groningen voor het kalenderjaar 2024 een subsidie toegekend van € 40.504.199 (€ 34.516.157 over 2023). Deze subsidie is bedoeld voor de uitvoering van (wettelijke) taken van de gemeente op het gebied van het brede sociaal domein, waaronder in elk geval begrepen taken uit hoofde van de Jeugdwet, de WMO en de Participatiewet, en ook het verrichten van al hetgeen met het vorenstaande verband houdt of daartoe in de ruimste zin bevorderlijk kan zijn, een en ander zoals bedoeld in de uitvoeringsovereenkomst en nader gespecificeerd in de Set van Afspraken.

Daarnaast is voor onze aanvullende taak Basis jeugdhulp (SAMEN) in 2024 een uitvoeringssubsidie verstrekt van €10.170.000. In 2022 tm 2024 is € 4.000.000 aan subsidie verstrekt ter dekking van de transitiekosten. Hiervan is in 2024 € 500.000, in 2023 € 1.439.129 en in 2022 € 2.060.871 subsidiabel. Aangezien er in 2024 minder inzet is geweest op Basis jeugdhulp, is een bedrag van € 1.042.050 opgenomen op de balans inzake terug te betalen subsidie Basis jeugdhulp.

De projectsubsidies betreffen specifieke subsidies voor aanvullende activiteiten, die ontstaan zijn uit zogenoemde incidentele deelopdrachten. Hiervoor verwijzen we naar bijlage 1a (pagina 46). Stichting WIJ Groningen heeft op subsidies van incidentele deelopdrachten in 2024 een bedrag ad € 298.004 te veel ontvangen: dit is opgenomen onder 'Schulden aan de gemeente Groningen' op de balans. Ultimo balansdatum is de verwerking van de schulden aan de gemeente Groningen nog niet formeel afgewikkeld. Kostenoverschrijdingen bij de incidentele deelopdrachten door WIJ Groningen zijn opgenomen in het algemeen resultaat.

De overige inkomsten bestaan voor het grootste deel uit vergoedingen ter dekking van gemaakte kosten:

- Vergoeding vanuit Gemeente ingezette uren voor kleine projecten € 90.107
- Vergoeding ingezette uren vanuit overige sociale instanties € 34.144
- Detachering richting gemeente € 107.813
- Detachering richting overige sociale instanties € 12.176
- Participanten & stagevergoedingen € 67.483
- Diverse overige kleine vergoedingen voornamelijk voor wijkactiviteiten : € 152.275

6.6.2 Lasten

	<u>2024</u>	<u>Begroting 2024</u>	<u>2023</u>
<u>Lonen en salarissen</u>			
Brutolonen	33.523.432	32.594.000	29.030.080
Individueel Keuze Budget (IKB)	5.773.360	5.856.000	5.215.446
Mutatie reservering vakantiedagen	82.896		326.027
Mutatie voorziening langdurige zieken	7.028	-	-16.748
Ontvangen ziekengeld	-386.550	-	-426.665
Totaal lonen en salarissen	39.000.166	38.450.000	34.128.140

<u>Sociale lasten</u>			
Sociale lasten	6.680.262	6.164.000	5.904.076
Pensioenpremies	3.727.299	3.501.000	3.147.431
Totaal sociale lasten	10.407.561	9.665.000	9.051.507

<u>Specificatie gemiddeld aantal werknemers in dienst (in FTE's)</u>	<u>2024</u>	<u>2023</u>
Bestuurder	1,00	1,00
Staf	46,43	46,46
Teammanagers	5,00	5,00
Primair proces	437,46	451,56
Teammanagers BJH	1,00	1,00
Primair proces BJH	93,90	55,36
Totaal FTE	584,79	560,38

Toelichting

Het totaal van de personeelskosten betreft zowel de structurele opdracht, de uitvoering Basis jeugdhulp als de deelopdrachten. In 2024 is er voor de deelopdrachten 31,29 fte en voor Basis jeugdhulp 94,90 fte ingezet. De posten mutatie reservering vakantiedagen en mutatie voorziening langdurig zieken zijn niet opgenomen in de begroting 2024 vanwege het onzeker kunnen vaststellen van de hoogte van de bedragen. De kosten van lonen en salarissen zijn gestegen doordat Stichting WIJ Groningen in 2024 meer fte in dienst had. De sociale lasten laten een stijgende trend zien in lijn met de gestegen salariskosten.

	<u>2024</u>	<u>Begroting 2024</u>	<u>2023</u>
<u>Overige personeelskosten</u>			
Reiskosten	576.791	608.000	537.411
Te compenseren vergoedingen	-31.743	-	-16.457
Opleiding WIJ Academie	711.350	711.000	628.669
Overige	555.609	610.000	539.547
Personeel niet in loondienst (PNIL)	1.267.853	-	2.239.352
Totaal overige personeelskosten	3.079.860	1.929.000	3.928.522
Totale personeelslasten	52.487.587	50.044.000	47.108.169

Toelichting

De post reiskosten laat een kleine stijging zien ten opzichte van voorgaand jaar. De stijging ligt in lijn met de stijging van het aantal medewerkers

De post te compenseren vergoedingen heeft betrekking op compensatie van de transitievergoeding vanuit het UWV. Stichting WIJ Groningen voldoet aan de voorwaarden voor compensatie.

De WIJ Academie is een vast onderdeel van de bedrijfsvoering en terug te vinden onder de overige personeelskosten. Het is een bundeling van activiteiten gericht op kwaliteitsverbetering en deskundigheidsbevordering van de medewerkers van de stichting. De opleidingskosten zijn ten opzichte van voorgaand jaar gestegen, door de groei van het aantal medewerkers en nog meer aandacht in de organisatie over het belang van het voortdurend ontwikkelen.

De post personeel niet in loondienst is in 2024 niet begroot. WIJ Groningen stuurt erop om de inhuur van externen te minimaliseren en alleen in onvoorziene externe expertise of door tijdelijke invulling van een vacature wanneer dit door de schaarste op de arbeidsmarkt noodzakelijk is. Ten opzichte van 2024 is er een forse daling te zien in de post personeel niet in loondienst.

	<u>2024</u>	<u>Begroting 2024</u>	<u>2023</u>
<u>Overige bedrijfskosten</u>			
Huisvestingskosten	159.028	167.000	140.275
Administratie- en accountantskosten	58.517	102.000	85.910
Advieskosten	190.270	120.000	100.862
Kantoorkosten	22.275	25.000	21.111
ICT kosten (licenties)	211.827	285.000	239.217
Algemene kosten	270.856	316.000	264.645
Communicatiekosten	19.313	23.000	19.660
Activiteiten wijkteams	397.424	337.000	282.443
Interne projectlasten	-	174.000	145.966
Totaal overige bedrijfskosten	1.329.511	1.549.000	1.300.089

Toelichting

De totale overige bedrijfskosten zijn licht gestegen ten opzichte van vorig jaar. In 2024 waren de advieskosten hoger door inhuur extern advies t.b.v. aanbestedingen en optimaliseren van processen in AFAS. In 2024 hebben er interne projecten gelopen, deze bestonden voornamelijk uit inzet van personeel niet in loondienst en zijn ook daar gepresenteerd in de jaarrekening. Daarnaast zijn er meer kosten gemaakt voor activiteiten in de diverse wijken, dit was mede mogelijk door aanvullende gelden vanuit overige inkomsten en deelopdrachten.

6.6.3 Financiële baten en Lasten

	<u>2024</u>	<u>Begroting 2024</u>	<u>2023</u>
<u>Financiële baten en lasten</u>			
Rentebaten spaarrekeningen	138.290	-	-

De financiële baten bestond uit renteopbrengsten spaarrekeningen. In 2024 hebben wij voorschotten van subsidie eerder ontvangen waardoor wij renteopbrengsten konden genereren.

6.7 Bezoldiging topfunctionarissen

Op de bezoldiging van de raad van bestuur en de raad van toezicht is de Wet Normering bezoldiging Topfunctionarissen publieke en semipublieke sector (WNT) van toepassing.

Raad van bestuur

De WNT is van toepassing op WIJ Groningen. Het voor WIJ Groningen toepasselijke bezoldigingsmaximum is in 2024 € 190.000 (het bezoldigingsmaximum voor zorg en jeugdhulp, klasse III, totaalscore 9 punten).

Gegevens 2024	
bedragen x € 1	M. Kuin
Functiegegevens	
Raad van Bestuur	
Aanvang en einde functievervulling in 2024	1/1 tm 31/12
Omvang dienstverband (als deeltijdfactor in fte)	1,0
Dienstbetrekking?	ja
Bezoldiging	
Beloning plus belastbare onkostenvergoedingen	173.251
Beloningen betaalbaar op termijn	16.456
<i>Subtotaal</i>	<i>189.707</i>
Individueel toepasselijke bezoldigingsmaximum	190.000
-/- Onverschuldigd betaald en nog niet terugontvangen bedrag	N.v.t.
Bezoldiging	189.707
Het bedrag van de overschrijding en de reden waarom de overschrijding al dan niet is toegestaan	N.v.t.
Toelichting op de vordering wegens onverschuldigde betaling	N.v.t.
Gegevens 2023	
bedragen x € 1	M. Kuin
Functiegegevens	
Raad van Bestuur	
Aanvang en einde functievervulling in 2023	1/1 tm 31/12
Omvang dienstverband (als deeltijdfactor in fte)	1,0
Dienstbetrekking?	ja
Bezoldiging	
Beloning plus belastbare onkostenvergoedingen	163.972
Beloningen betaalbaar op termijn	15.415
<i>Subtotaal</i>	<i>179.387</i>
Individueel toepasselijke bezoldigingsmaximum	182.000
Bezoldiging	179.387

Raad van toezicht

De bezoldiging van de raad van toezicht van WIJ Groningen voldoet aan de WNT. Het individueel toepasselijke maximum bezoldiging is voor 2024 vastgesteld op: voorzitter: € 28.500 -per jaar en leden € 19.000, - per jaar. Voor het jaar 2024 is als volgt.

Gegevens 2024					
bedragen x C 1	H.B. Winter	J.B. Gellekink	J.H. Vrielink	N.D. Tipping - Griffioen	G.D. ten Berge
Functiegegevens	Voorzitter	Lid	Lid	Lid	Lid
Aanvang en einde functievervulling in 2024	1/1 tm 31/12	1/1 tm 31/12	1/1 tm 31/12	1/1 tm 31/12	1/3 tm 31/12
Bezoldiging					
Bezoldiging	16.798	10.819	10.819	10.819	9.016
Individueel toepasselijke bezoldigingsmaximum	28.500	19.000	19.000	19.000	15.885
-/- Onverschuldigd betaald en nog niet terugontvangen bedrag	N.v.t.	N.v.t.	N.v.t.	N.v.t.	N.v.t.
Bezoldiging	16.798	10.819	10.819	10.819	9.016
Het bedrag van de overschrijding en de reden waarom de overschrijding al dan niet is toegestaan	N.v.t.	N.v.t.	N.v.t.	N.v.t.	N.v.t.
Toelichting op de vordering wegens onverschuldigde betaling	N.v.t.	N.v.t.	N.v.t.	N.v.t.	N.v.t.
Gegevens 2023					
bedragen x C 1	H.B. Winter	J.B. Gellekink	J.H. Vrielink	N.D. Tipping - Griffioen	G.D. ten Berge
Functiegegevens	Voorzitter	Lid	Lid	Lid	Lid
Aanvang en einde functievervulling in 2023	1/1 tm 31/12	1/1 tm 31/12	1/1 tm 31/12	1/11 tm 31/12	N.v.t.
Bezoldiging					
Bezoldiging	16.090	10.363	10.363	1.727	N.v.t.
Individueel toepasselijke bezoldigingsmaximum	27.300	18.200	18.200	3.042	N.v.t.

Overige rapportageverplichtingen op grond van de WNT

Naast de hierboven vermelde topfunctionarissen zijn er geen overige functionarissen met een dienstbetrekking die in 2024 een bezoldiging boven het individueel toepasselijke drempelbedrag hebben ontvangen.

6.8 Vaststelling jaarverslag 2024

De raad van bestuur van Stichting WIJ Groningen heeft het jaarverslag 2024 vastgesteld in de vergadering van 28 april 2025.

De raad van toezicht van Stichting WIJ Groningen heeft het jaarverslag 2024 goedgekeurd in de vergadering van 28 april 2025.

6.9 Ondertekening door de raad van bestuur en raad van toezicht

Mevrouw M.A.E. Kuin
raad van bestuur
Datum: 28 april 2025

De heer M. T. Gijsbertsen
voorzitter raad van toezicht (per 15-04-2025)
Datum: 28 april 2025

De heer J.B. Gellekink
lid raad van toezicht
Datum: 28 april 2025

Mevrouw H. Vrielink
lid raad van toezicht
Datum: 28 april 2025

Mevrouw N. Tipping
lid raad van toezicht
Datum: 28 april 2025

Mevrouw H. Rappa
lid raad van toezicht (per 01-03-2025)
Datum: 28 april 2025

7. Overige gegevens

7.1 Controleverklaring van de onafhankelijke accountant

De controleverklaring van de accountant is alleen opgenomen in de originele door onze accountant gecontroleerde versie. Op deze kopie is geen accountantscontrole toegepast.

Bijlage 1a. Incidentele deelopdrachten

Deelopdracht in €		Beschikking 2024 gemeente	Subsidie voorgaande jaren ingezet in 2024	Subsidiekosten 2024 jaarrekening	1. Te verrekenen subsidie
1001	Op z'n Gronings	30.000	8.481	27.997	10.484
1033	Extra inzet jeugdwerk Lewenborg 2023	96.140		96.140	-
1037	Verborgten armoede (voorheen Team ED)	98.670		98.670	-
1064	Campus Kluiverboom	55.660		55.660	-
1074	Wijkprojectleider Kansrijke start in vier wijken	199.449		199.449	-
1077	Levensloopteam	13.915		12.545	1.370
1078	Wijkondersteuner Beijum/Lewenborg	112.585		112.585	-
1090	Inzet dagbesteding (Arbeid+)	70.840		70.840	-
1091	Gezinsverzorgers	236.550		235.466	1.084
1093	Jeugdbeschermingsafdeling	68.695		68.695	-
1095	Inzet buurtwerker Selwerd / Slim Leven West	13.915		13.915	-
1097	SBO - Wij medewerker	112.585		112.058	527
1103	NPO Gelden VO Thuiszitters	253.000		252.368	633
1108	Tienerdromen Korrewegwijk	117.585		115.035	2.550
1109	Inzet Oekraïense Kinderen	70.840		44.380	26.460
1111	Inzet Straatcoaches Gele Ioper	253.000		253.000	-
1113	Pilot Buurtpreventiecoach Schildersbuurt	63.250		63.250	-
1118	Armoedegelden	357.153		357.153	-
1119	Extra inzet VO WIJ ISK Oekraïense Jongeren	98.670		94.137	4.533
1121	Kansrijk West	58.520		58.520	-
1123	Re-integratieofficiëren (RIO)	225.170		225.170	-
1124	Integraal Vakantieplan OSO 2024	16.600		12.466	4.134
1125	Impuls bestaanszekerheid buitenslapers	63.250		63.250	-
1126	Spelcontainer Paddepoel Zuid en Buurtteam	20.240		20.240	-
1128	Vaktherapeuten in Schakelklassen PO	225.270		196.162	29.108
1129	Kansrijk in de Wijk Korrewegwijk	73.730		73.730	-
1130	Projectleider Bounce	27.830		27.830	-
1131	Secretaris Breed jeugdoverleg	85.839		85.839	-
1133	Jongeren (12+) in beeld Oosterparkwijk	126.500		73.581	52.919
1135	IPTA coach	126.500		89.077	37.423
1136	Gebiedsprojectleider VSD Ten Boer	44.740		44.740	-
1139	Vreedzame wijk SPT - positief opgroeien	7.590		7.590	-
1140	Laagdrempelige ouder/ kind activiteiten + toeleiding VVE	28.450		23.057	5.393
1141	Welzijn op Recept	166.136		122.167	43.969
1142	Jongerenwerk Intensive Jongerencoaches	110.050		60.528	49.523
1143	Voorzieningenwijzer	44.660		44.660	-
1144	VVE de Wijert	5.960		5.508	452
1145	Toekomstscenario	54.355		54.355	-
8010	Ouders Toeslagenaffaire	326.800		299.356	27.444
1146	SAW mentale Gezondheid	5.270		5.270	-
1147	Wijkvernieuwing de Wijert 2024/ Sociale Cohesie	4.640		4.640	-
1081	Kansrijk Oost	91.100		91.100	-
1086	Pilot PVB (KIEM)	115.320		115.320	-
1102	WIJ Verenigen	-	7.438	7.438	-
	Correcties inzake verrekening voorgaande jaren			-51.791	
	Totaal	4.377.022	15.919	4.043.145	298.004

Financiële toelichting

WIJ Groningen heeft € 4,04 miljoen aan subsidie inkomsten geboekt (t.o.v. € 6.59 miljoen in 2023). Dit is berekend op basis van de fte inzet maal de vastgestelde kostprijs, plus eventuele overige gemaakte kosten. Extra ingezette fte's, boven op de afgesproken inzet, worden niet verrekend als extra inkomsten, minder ingezette fte's worden wel verrekend.

WIJ Groningen heeft in 2024 voor € 4,37 miljoen aan subsidie toegekend gekregen (t.o.v. € 6,75 miljoen in 2021). Alle toegekende subsidies zijn in het kalenderjaar 2024 ontvangen. De verantwoorde subsidie inkomsten zijn € 298.004 lager omdat voor een aantal deelopdrachten geen (volledige) inzet is geweest. Dit bedrag dient terugbetaald te worden en is dan ook als schuld opgenomen in de balans. Aangezien een groot aantal deelopdrachten in 2024 zijn toegevoegd aan de structurele subsidie is het subsidiebedrag voor (incidentele) deelopdrachten lager dan in voorgaande jaar.

Inhoudelijke toelichting over de aanvullende incidentele deelopdrachten

Naast de reguliere opdracht hebben we in 2024 extra subsidie ontvangen voor 44 incidentele deelopdrachten.

Deze deelopdrachten verschillen in grootte en duur. Hieronder staan ze in volgorde van grootte: van groot naar klein.

1. *Versterken informatie en advies Armoede WIJ Groningen*

Ondanks de extra inzet van afgelopen jaar, blijven we een sterke toename (ten opzichte van eerdere jaren) in meerdere gebieden zien van het aantal financiële vragen van inwoners in de gemeente Groningen. De toename lijkt structureel en vraagt om langduriger extra capaciteit. Gezien deze ontwikkeling ligt het voor de hand dat de functie van informatie en advies bij WIJ ook voor 2024 te versterken. Met het Versterken van financiële dienstverlening en intensivering van de samenwerking tussen gemeente en WIJ Groningen dragen we bij aan het uitvoeringsprogramma aanpak armoede en schulden

2. *Ouders Toeslagenaffaire*

Dit is gericht op (mogelijk) Gedupeerden, los van de compensatie van de Belastingdienst, te ondersteunen en faciliteren op de gebieden: wonen, financiën, participatie, gezondheid en gezin.

De oorspronkelijke opdracht was het faciliteren van ouders met een nieuwe start doormiddel van ondersteuning en vertrouwen(herstel). Door de landelijke vertragingen bij de Belastingdienst vragen ouders nu hun compensatie aan bij hun gemeente en gaat de ondersteuning over datgene waar de ouders 'recht' op hebben en niet wat ouders 'nodig' hebben. Hierdoor wordt het brede herstelteam zelf onderdeel van het probleem en komt het team voor oneigenlijke taken te staan.

3. *Inzet Straatcoaches WIJ Gele Ioper*

Vanaf december 2022 zijn er straatcoaches actief in de binnenstad. De straatcoach heeft een preventieve rol om het 'gat' te vullen tussen Handhaving en bijvoorbeeld Jeugd zorg. De straatcoach levert een belangrijke rol aan het gevoel van veiligheid en de leefbaarheid van de binnenstad door het terugdringen van overlast in openbare ruimte. Naast collectieve overlastbestrijding is er ook een persoonsgerichte aanpak. Die aanpak richt zich op een gedragsverandering op lange termijn, waarbij gekeken wordt wie de jongeren zijn die de overlast geven, wat hun thuissituatie is, of ze schoolgaand zijn of werk hebben. De straatcoach stimuleert jongeren om uit de criminaliteit te blijven of eruit te komen. De straatcoach biedt ze handvatten en perspectief.

4. *NPO Gelden VO Thuiszitters*

In de coronatijd is het aantal thuiszitters van de VO-scholen in de stad Groningen fors toegenomen. Ongeveer de helft van deze jongeren komt uit de gemeente Groningen. Er zijn voor VO-WIJ extra NPO-middelen (Nationaal Programma Onderwijs) beschikbaar gesteld om medewerkers in te zetten voor de 'nieuwe' categorie thuiszitters zoals hierboven beschreven. De focus ligt hier op leerlingen die woonachtig zijn in de gemeente Groningen, zodat ook de leerplicht van de gemeente Groningen maximaal betrokken kan worden. Er wordt ingezet op preventie, licht curatieve inzet en normaliseren. Ook wordt er vanuit deze actie gewerkt aan methodiekontwikkeling, om een duurzame investering te realiseren. De medewerkers werken voor alle scholen. Deze medewerkers werken samen met Doorstart aanvullend op de reguliere werkwijze van Doorstart, om ondersteuning te bieden in de thuissituatie aan de jongere en ouders/verzorgers. Daarnaast werken ze preventief met de scholen om thuiszitters te voorkomen. Voor dit meer preventieve deel gaat het om jongeren die net niet meer of bijna niet meer naar school gaan. Het betreft de nieuwe of dreigende thuiszitters, woonachtig in de gemeente Groningen. Veelal zijn dit de 'problematische verzuimers'. Door actief samen met de scholen en de leerplicht snel, outreachend en laagdrempelig in te zetten op deze jongeren en (waar nodig) ouders/verzorgers, wordt er geprobeerd de jongere terug te leiden naar onderwijs. De uitwerking heeft een relatie met het Thuiszitterspact 2021-2024 met als doelstelling dat geen enkel kind of jongere onder de 18 jaar langer dan drie maanden thuiszit, zonder een aanbod van passend onderwijs en/of zorg. Hierbij richten we ons op het zoveel mogelijk voorkomen van thuiszitten. Het herstellen van de relatie met school en/of het afstemmen van het onderwijs(-zorg) aanbod staat voorop. Als dat niet lukt en thuiszitten dreigt, is het van belang om met de leerling en ouders te bespreken welke ondersteuning geboden kan worden om het contact met school te herstellen. Soms is daar maatwerk voor nodig. We werken vanuit samenwerking met de jongere, de ouders, het netwerk en betrokken partijen. We werken oplossingsgericht, aansluitend op de eigen krachten, mogelijkheden en oplossingen van het gezin.

5. *Gezinsverzorgers*

Soms lukt het ouder(s) niet meer om zelfstandig een huishouden of gezin draaiende te houden. De gezinsverzorgers helpen gezinnen waarbij ondersteuning op één of meerdere leefgebied(en) noodzakelijk is. Het gaat om preventieve laagdrempelige, thuis nabije oplossingen voor gezinnen. Per 1 januari 2022 is de eerste gezinsverzorger gestart binnen WIJ Groningen, op dat moment was dit één medewerker. Inmiddels wordt de casuïstiek over 3 gezinsverzorgers verdeeld. De gezinsverzorger is vooral ondersteunend en de inzet richt zich op huishoudelijke taken, verzorgende taken en begeleidende taken. De inzet is op al deze gebieden veelal gedeeltelijk compenserend en ondersteunend vanwege ontoereikende mogelijkheden en verminderde belastbaarheid van de ouders. Ze bieden vooral praktische ondersteuning in het gezin bij onder andere het voeren van het huishouden (zoals opruimen, wassen, schoonmaken), zoveel mogelijk samen met de aanwezige ouder. De verzorgende taken richten zich op de ondersteuning bij de verzorging van de kinderen (o.a. bij het opstaan, het wassen en aankleden, op etensmomenten of bij het naar school gaan). Hierin wordt

ook opvoedondersteuning geboden. Ook hierbij werken de gezinsverzorgers ondersteunend aan de ouders. Het op orde brengen van het huishouden en een dagstructuur aanbrengen wordt bijna altijd benoemd als belangrijkste resultaat van de gezinsverzorgers voor de ouders. Tot slot wordt, wanneer dit nodig is, de omgang begeleid. De gezinsverzorger is vaak meerdere keren per week aanwezig in het gezin en vormt daarmee een eerste aanspreekpunt voor de ouders. Ook signaleren de gezinsverzorgers tijdig eventuele problemen en werken ze samen met de casemanager om verdere verergering te voorkomen.

6. *Re-integratieofficiëren (ondersteuning jongvolwassen ex-gedetineerden) (RIO)*

De Re-integratieofficier (RIO) richt zich op jongvolwassenen. Het gaat hierbij om de doelgroep (ex-)gedetineerde geweldplegers (18-27 jaar) met hardnekkige multiproblematiek. Zodra een inwoner vrijkomt uit detentie spelen verschillende partijen een rol in het re-integratie proces. De RIO speelt een belangrijke centrale rol in de coördinatie van de verschillende betrokken hulpinstanties met ieder zijn eigen rol en opdracht. Bij voorkeur vanaf dag één in detentie wordt – zoveel mogelijk vanuit een samenwerkingsrelatie met de inwoner – ingezet op het op orde krijgen van de vijf basisvoorwaarden: identiteitsbewijs, werk en inkomen, huisvesting, zorg en schulden met als doel het verminderen van recidive onder (veel)plegers. Het Forensisch Team zal, daar waar mogelijk, altijd de samenwerking met de WIJ-teams zoeken voor afschaling en expertiseoverdracht.

7. *Wijkprojectleider Kansrijke Start Selwerd/Paddepoel/Tuinwijk/Hoogkerk*

De coördinator/ projectleider Kansrijke Start werkt in opdracht van de stuurgroep Positief Opgroeien in de vier wijken werken gemeente en WIJ nauw samen met alle partijen die zich richten op de ontwikkeling van kinderen en jeugd. Dit zijn partijen als basisscholen, GGD (JGZ en consultatiebureaus), kinderopvang en andere medisch- en sociaal professionals. Al deze partijen willen hun uiterste best doen om te voorkomen dat kinderen met veel ontwikkelachterstanden straks op het schoolplein van de basisschool staan. Ze benadrukken het belang van intensiveren van de samenwerking in Kansrijke Start zodat nog meer kinderen kunnen opgroeien met de beste start en goede ontwikkelingskansen. Kansrijke Start is een sociaal - medische coalitie die zich richt op preventie, informatie, ondersteuning en begeleiding bij zwangerschap, geboortezorg, opgroeien en opvoeden in de eerste 1.000 dagen van een kind.

8. *Vaktherapeut in Schakelklassen Primair Onderwijs*

Aan leerlingen van alle Schakelklassen Nieuwkomers in het Primair Onderwijs bieden we collectieve ondersteuning om leerlingen individueel en groepsgericht te ondersteunen, zodat ze beter kunnen profiteren van het aangeboden onderwijs. Veel kinderen in de Schakelklassen Nieuwkomers hebben gemeen dat ze ontworteld zijn en vanuit een instabiele situatie uit het land van herkomst naar Nederland zijn gekomen. Bij deze kinderen gaat dit gepaard met onzekerheid en spanningen. Dit zorgt voor dusdanig veel stress dat er minder ruimte is om te leren en de onderwijsontwikkeling vertraagt of stagneert. Daarnaast is het door een taalbarrière soms moeilijk in te schatten wat de oorzaak van deze vertraging of stagnatie is. De leerlingen krijgen verschillende manieren aangereikt om zich te kunnen uiten. Door te praten, maar ook door dingen te doen en te maken. Ook leren zij te communiceren over hun gevoelens en oefenen ze verschillende emotieregulatie- en sociale vaardigheden. Dit heeft meestal een preventieve werking op het voorkomen of verergeren van klachten. Leerlingen zijn daardoor ook beter in staat om te profiteren van het aangeboden onderwijs.

9. *Welzijn op recept (nieuw)*

Welzijn op Recept (WoR) is een van de vijf ketenaanpakken uit het Landelijke Gezond en Actief Leven Akkoord (GALA) met als doel om de samenwerking tussen de eerstelijnszorg en het sociaal domein verder te ontwikkelen en te borgen. Welzijn op Recept is voor mensen die met psychosociale klachten bij de huisarts komen, in plaats van het 'traditionele pilletje' voor te schrijven, verwijst de huisarts deze patiënten door naar een welzijnscoach. Klachten als vermoeidheid, pijn in de nek, maar ook stress, angst en somberheid hebben lang niet altijd een medische oorzaak. Vaak spelen onderliggende sociaal maatschappelijke problemen een rol, zoals overlijden van een partner, verlies van werk, eenzaamheid etc. Via Welzijn op Recept worden patiënten verwezen naar de welzijnscoach van WIJ Groningen. Hiermee willen we het welbevinden verhogen van mensen met psychosociale problematiek en het moet leiden tot afname onnodige zorgvragen rond sociaal-maatschappelijke klachten bij de eerstelijnszorg.

Op dit moment zijn er 2 praktijken die werken met WoR en 7 praktijken waarvan we de ondersteuner sociaal domein gaan door ontwikkelen naar WoR. In 2025 zullen wij de inzet van WoR gaan uitbreiden naar meer huisartsenpraktijken.

10. *Kiem*

Het project Kiem richt zich op preventie en vroegsignalering van zorgelijk en problematisch gedrag/signalen van kinderen in de kinderopvang (2-4 jaar) en in de basisschoolleeftijd (4-12 jaar) in de wijken Selwerd, Paddepoel en Tuinwijk. Het doel is in een vroeg stadium herkennen van signalen van afwijkend, risicovol en/of grensoverschrijdend gedrag bij jonge kinderen op basis waarvan, vanuit het Kindteam+ samen met ouders en kind, passende preventieve ondersteuning wordt ingezet. In het project leren leerkrachten en professionals van de kinderopvang de signalen te herkennen en concretiseren aan de hand van een digitaal screeningsinstrument. Dit geeft richting aan de gesprekken met ouders en deze kunnen vanuit compassie gevoerd worden. Daarnaast is er aandacht voor het vergroten van de opvoedkracht van

ouders. In dit project wordt door veel partijen samengewerkt o.a. de gezinnen, basisscholen, kinderopvang, WIJ Groningen en jeugdverpleegkundige vanuit de GGD.

11. *Tienerdromen Korrewegwijk*

Met een samenwerkingsverband van netwerkpartners in de wijk willen we, vanuit een gezamenlijke aanpak, jongeren in de leeftijd van 12 tot 18 jaar in de Korrewegwijk de kans bieden om op te groeien tot betrokken, actieve en zelfstandige volwassenen. Dat doen we door het contact met de jongeren op te bouwen en/of te verbeteren en hun ontwikkeling te stimuleren, mede door een gevarieerd aanbod dat is ontwikkeld op basis van hun behoeften. Social media zijn daarbij een belangrijk communicatiemiddel. Hierbij is het van belang om te werken met vaste personen die zichtbaar en benaderbaar zijn in de wijk op de verschillende plekken waar de jongeren komen. Daarbij is er oog voor de gezinssituatie waarin de jongeren opgroeien en de invloed die dit heeft op hun ontwikkeling.

12. *Wijkondersteuner Beijum/Lewenborg*

De wijkondersteuner is een bekend gezicht in de wijk en onderhoudt contact met inwoners, bewonersinitiatieven, verenigingen en maatschappelijke organisaties. Daardoor heeft hij/zij zicht op wat er speelt in de wijk. De wijkondersteuner koppelt inwoners die een aanbod, idee of een talent hebben aan andere buurtbewoners. Ook benadert hij/zij buurtbewoners persoonlijk met de vraag om hun talenten in te zetten voor een ander. De wijkondersteuner versterkt de verbinding tussen formele en informele zorg. Daarbij richt hij/zij zich op preventieve collectieve informele activiteiten en niet op individuele hulpverlening.

13. *SBO - WIJ medewerker*

Speciaal basisonderwijs (SBO) scholen in de stad Groningen hebben een regiofunctie. Een deel van de leerlingen heeft een combinatie van onderwijs en zorg, dan wel laagdrempelige ondersteuning nodig. De WIJ S(B)O medewerker werkt voor alle leerlingen op de S(B)O's en is gericht op het beter verbinden en aan laten sluiten van de externe- (jeugdhulp) en interne ondersteuning op school, aan zowel de leerling als ouders van de leerling. Dit alles met als doel om een positieve ontwikkeling van leerlingen te stimuleren, voortijdig schoolverlaten en thuiszitten te voorkomen, het onderwijs van de leerlingen te verbeteren en de vraag naar (individuele) specialistische jeugdhulp terug te dringen.

14. *Verborgten armoede*

Het bereiken van de "zeer" kwetsbare bewoner. Het vinden van bewoners die anders niet in beeld komen. Het herstellen van het vertrouwen van afgehaakte bewoners en het in contact komen met zorg mijdende bewoners. Met de inzet van ervaringsdeskundige het 'leren' denken en kijken vanuit een andere perspectief dan de reeds aanwezige professionals binnen WIJ Groningen.

In Selwerd is sprake van een zeer actief informeel netwerk er is een start gemaakt met het contact leggen met informele buurtinitiatieven en het Wijkbedrijf. In verbinding met de buurtwerker zal deze beweging voortgezet worden en leiden tot een breed netwerk van buurtbewoners en professionals in de wijk. Dit brede netwerk moet tevens het vangnet worden voor bewoners die nu nog niet door de professionele hulpverlening bereikt kunnen worden.

15. *Wijkplan Positief Opgroeien Lewenborg: Extra Jeugdwerk Pedagogisch wijkplan Lewenborg XL 2023*

Het jongerenwerk zal meer zichtbaar zijn op straat, mede omdat jongeren dat zelf hebben aangegeven. Dat impliceert dat er meer inzet nodig is van jongerenwerkers, wijkagenten en straatcoaches. De jongerenwerkers vervullen een rolmodel, signaleren vroegtijdig hulpvragen en coachen de jongeren.

Het integraal pedagogisch wijkplan Lewenborg XL zet in op het op een positieve manier benaderen van jongeren in een leeftijd van 12 tot 21 jaar. Enerzijds doet ze dat door jongeren te activeren met het aanbieden van leuke en/of zinvolle vrijetijdsbesteding (jongerenparticipatie). Door de activiteiten leren jongeren vaardigheden, bieden we hun perspectief en worden ze weerbaarder. Anderzijds door volwassenen te betrekken om zo jongeren perspectief te bieden en overlastgevend gedrag tegen te gaan. De Vreedzame wijk is hierbij een belangrijk uitgangspunt, dit staat voor de pedagogische samenhang in de wijk en verbinding tussen school, straat en thuis.

16. *Extra inzet VO-WIJ voor Oekraïense Jongeren in de Internationale Schakelklas/ Voortgezet Onderwijs*

In het verlengde van de opvang van Oekraïners die op de vlucht zijn voor de oorlog in Oekraïne wordt inmiddels aan Oekraïense jongeren onderwijs gegeven in de Internationale Schakelklas aan de Vinkenstraat. Daarnaast wordt voor Nieuwkomers een locatie geopend aan de Kiel. Een deel van deze jongeren kan niet optimaal profiteren van het aangeboden onderwijs. Dit is het gevolg van praktische, persoonlijke, sociaal-emotionele, cultuurspecifieke problemen en trauma's. Door middel van de ondersteuning van individuele leerlingen door een VO WIJ medewerker vergroten we de praktische vaardigheden, sociaal-emotionele -vaardigheden en -ontwikkeling, weerbaarheid en zelfredzaamheid van leerlingen. Verder kunnen we ouders, indien gewenst, toeleiden naar reguliere ondersteuning en tot slot ondersteunen we de leerkrachten in het omgaan met de Oekraïense leerlingen door het bieden van consultatie en psycho-educatie.

17. *Kansrijk Oost*

Zoals hiervoor vermeld gebruiken we binnen Kansrijk de aanpak Mobility Mentoring®. Vanaf januari 2023 zullen in Oost twee ervaringsdeskundige en in Mobility Mentoring© getrainde professionals worden ingezet voor de volgende

specifieke taken in het project Kansrijk Oost 2.0. Het streven is om 60 huishoudens op jaarbasis een nieuw perspectief te bieden richting participatie en/of betaald werk en adequate begeleiding op maat te bieden om hun eigen doelen daarin te halen. Kansrijk Oost richt zich om minimaal huishoudens in Beijum en Lewenborg, werkende armen, alleenstaande jongeren en kwetsbare zwangeren in armoede (samenwerking met het project Kansrijke Start). De medewerkers worden aangestuurd door de projectleider die maandelijkse voortgangsgesprekken met hen voert. Met de WIJ manager en de opdrachtgever worden elk kwartaal evaluatiegesprekken over de voortgang en verbeterpunten gevoerd. Het project wordt geëvalueerd via de Wijkmonitor en de methodiek Lerende Evaluatie van de Aletta Jacobs School of Public Health.

18. *Integrale Persoonsgerichte Toeleiding naar Arbeid (IPTA)coach (nieuw)*

Kwetsbare jongvolwassenen hebben baat bij interventies die op praktische wijze een waardevolle toevoeging geven aan het op orde brengen van diverse leefgebieden. Het gaat bijvoorbeeld over jongeren die schulden hebben, zijn uitgevallen op school, kampen met psychische problemen en/of een licht verstandelijke beperking hebben. Integrale Persoonsgerichte Toeleiding naar Arbeid (IPTA) is een werkwijze die structuur en perspectief biedt en om die reden ten behoeve van deze groep wordt ingezet.

De IPTA richt zich op het voorkomen dat kwetsbare jongvolwassenen van 16-27 jaar met multiproblematiek afglijden naar de criminaliteit. Om dit te voorkomen wordt gewerkt door jongeren toe te leiden naar arbeid, opleiding of dagbesteding door middel van een intensief en persoonlijk coaching traject.

19. *Secretaris Breed jeugdoverleg*

Als onderdeel van het programma Preventie met Gezag wordt sinds september 2023 stedelijk het breed jeugdoverleg (BJO) stedelijk georganiseerd, met een secretaris van WIJ Groningen. Het overleg vindt plaats in 9 wijken en heeft meerdere doelen: door middel van vroegsignalering en een integrale, passende ketenaanpak bieden we kwetsbare jongeren kans op maatschappelijke participatie en proberen we het afglijden naar criminaliteit te voorkomen. Aan het BJO nemen meerdere ketenpartners deel, waaronder de WIJ-medewerkers, de VO-WIJ medewerkers, de politie, school, handhaving, jeugdwerkers, bureau Halt en het Zorg en Veiligheidshuis. Het gaat hierbij altijd over jeugd die een verhoogd risico lopen op een negatieve ontwikkeling op één of meerdere leefgebieden.

20. *Kansrijk in de Wijk Korrewegwijk*

Met de inzet van een medewerker Opvoeden en Opgroeien levert WIJ Groningen een bijdrage aan Kansrijk in de Wijk Korrewegwijk. Kansrijk in de Wijk is een combinatie van Kansrijke Start (eerste 1000 dagen van kinderen) en extra inzet vanuit het Consultatiebureau en de Huiskamer (WIJ Groningen & GoeieBuurt). Kansrijke Start is een sociaal - medische coalitie die zich richt op preventie, informatie, ondersteuning en begeleiding bij zwangerschap, geboortezorg, opgroeien en opvoeden in de eerste 1000 dagen van een kind. De focus ligt bij kinderen van 0 – 2 jaar en hun opvoeders. Vanuit Kansrijke Start in de Wijk beogen we de aanwezige functies in de wijk te versterken, zetten we in op preventie en werken we aan 'wijk community' voor opgroeien en opvoeden. Zo introduceren we 'Opstapje' in de wijk met activiteiten op locatie en bij inwoners thuis. Ouders en kinderen krijgen vanzelfsprekende ondersteuning en begeleiding in de wijk. De resultaten worden periodiek gemonitord.

21. *Jongeren (12+) in beeld in de Oosterparkwijk (nieuw)*

In 2024 wordt er een actieonderzoek gedaan. Aanleiding voor dit actieonderzoek is de zorg die er is over de kwaliteit en de kwantiteit van het jeugd- en jongerenwerk. Er is onderbezetting, vaste gezichten verdwijnen, er zijn zorgelijke signalen van netwerkpartners uit de wijk.

We verwachten dat de uitkomst van dit onderzoek ons een goed beeld geeft van de kansen, mogelijkheden en risico's. Zodat we voor een betere aansluiting van het jongerenwerk bij de doelgroep van 12 tot 18 jaar in de Oosterparkwijk krijgen. En we hopen met de inzet van jeugd- en jongerenwerk de ontwikkeling van deze doelgroep te stimuleren, zodat zij de kans krijgen om op te groeien tot betrokken, actieve en zelfstandige volwassenen (zie ook bij beoogde effecten).

22. *Inzet dagbesteding (arbeid +)*

Leerlingen met het uitstroomprofiel Dagbesteding krijgen naast het onderwijs te maken met verschillende regelingen zoals de Jeugdwet, Wmo en Participatiewet. Het gaat jaarlijks om ongeveer 25 leerlingen in de gemeente Groningen die per jaar instromen in route Arbeid+. Met de route Arbeid+ zorgen we voor een sluitend werkproces gericht op ontwikkeling van deze leerlingen zodat zij op elk moment in hun ontwikkeling de juiste ondersteuning krijgen. Hiermee wordt gezorgd voor een duurzaam toekomstperspectief voor deze jongeren waarbij arbeidspotentieel zoveel mogelijk wordt benut. Leerlingen hoeven niet onnodig lang in dagbesteding blijven en er indien nodig worden er afspraken gemaakt voor de juiste inkomensvoorziening.

23. *Jeugdbeschermtafels*

In 2024 leidde 37 van de 46 Jeugdbeschermtafels (JBT) (77%) tot een raadsonderzoek. In 2023 was dit 33 van de 43 (77%). In een (bespreking van een casus aan de) JBT spreken ouders en jeugdige (12 – 18 jaar) met de Raad van de Kinderbescherming (RvdK) en betrokken hulpverleners over de zorgen die er zijn over de ontwikkeling van de jeugdige. Dit gesprek vindt plaats nadat door WIJ Groningen of de Gecertificeerde Instellingen (GI) is geconstateerd dat de hulpverlening aan een jeugdige in het vrijwillig kader onvoldoende uitkomst biedt. De mogelijkheden voor hulp binnen

het vrijwillig kader worden samen verkend. Ouders en jeugdigen worden actief betrokken om invloed uit te oefenen op hun eigen proces zodat alle aanwezigen hun visie op de situatie kunnen toelichten. De volgende stap kan zijn jeugdhulp binnen het gedwongen kader via een verzoek tot onderzoek (VTO) aan de Raad voor de Kinderbescherming en een uitspraak van de Kinderrechter.

24. *Pilot Buurtpreventiecoach Schildersbuurt*

Met de aanstelling van een buurtpreventiecoach in de Schildersbuurt voor 24 uur gedurende twee jaar beogen we een meer leefbare woonsituatie in de Schildersbuurt te realiseren. Deze coach zal zich inzetten voor een betere verbinding tussen de verschillende groepen en een betere beheersing van de geluidsoverlast.

25. *Impuls bestaanszekerheid buitenslapers*

Groningen kent een groep mensen die buiten leeft. Ze slapen op straat of elders in de buitenlucht. Deze groep mensen neemt toe. Bovendien blijkt dat bijkomende problematiek in zwaarte en complexiteit toeneemt. Uit de verkenning van de Groningse (zorg)partijen naar deze doelgroep bleek dat er binnen de Groningse uitvoeringspraktijk extra ingezet kan worden op de presentiebenadering voor deze doelgroep.

In de maanden van mei tot oktober in 2023 en 2024 wordt WIJ Groningen dan ook gefaciliteerd door de gemeente om hun werkwijze volgens de winterregeling te continueren. De primaire doelstelling hiervan is om actief zicht te hebben op en te houden op de buitenslapers in de gemeente Groningen. Tegelijkertijd is het doel om met alle mensen - binnen de kaders van de presentiebenadering - contact te leggen en om een vertrouwensrelatie op te bouwen. Zo geven we concreet invulling aan de opgave om er te zijn als zich een mogelijkheid tot herstel en verbetering aandient.

26. *Aanpak intensieve jongerencoaches*

De aanpak is gericht op jongeren die weliswaar negatief gedrag vertonen, maar nog beïnvloedbaar zijn om niet het criminele pad op te gaan en hulpverlening en zorg accepteren. Hierbij richten wij ons voornamelijk op jongeren uit de Noordelijke wijken. Het doel is om jongeren weer een toekomstperspectief te bieden. Dit in samenwerking met de jongere zelf en ouders(s)/verzorger(s).

27. *Kansrijk West*

Binnen Kansrijk gebruiken we de aanpak Mobility Mentoring®, een stress-sensitieve dienstverlening die een belangrijke bijdrage levert aan het verminderen van armoede en op termijn het doorbreken van intergenerationele armoede.

Het streven is om 30 - 40 huishoudens op jaarbasis een nieuw perspectief te bieden richting participatie en/of betaald werk en adequate begeleiding op maat te bieden om hun eigen doelen daarin te halen. Kansrijk West richt zich op minimahuishoudens in Selwerd, Paddepoel, Tuinwijk en Vinkhuizen, werkende armen, alleenstaande jongeren. Een belangrijke opgave binnen het wijkvernieuwingprogramma in Selwerd is het vergroten van het aantal financieel gezonde huishoudens en de sociale en economische zelfredzaamheid van de inwoners. Bovendien is er de wil om de intergenerationele armoede te doorbreken. Door meer in te zetten op coaching en persoonlijke aandacht willen we bereiken dat minder huishoudens afhankelijk zijn van de bijstand, dat er minder werkloosheid is en dat de schuldenproblematiek wordt aangepakt. De medewerker werkt nauw samen met de uitvoerend projectleider om de taken uit te voeren.

28. *Aanjager Broedplaats voor jongeren (Campus Kluiverboom).*

We bieden jongeren onder en na schooltijd kansen om zichzelf te leren kennen, hun sociale vaardigheden te vergroten, arbeidsvaardigheden te ontwikkelen, hun talenten te ontdekken en zich te ontwikkelen tot actieve burgers met een positief zelfbeeld. Ze ervaren wat het is om een waardevolle bijdrage te leveren aan de samenleving en de leefbaarheid van hun eigen (school)wijk. Afgelopen twee jaar heeft een pilot plaatsgevonden waarbij samen met de scholen en WIJ Groningen gewerkt is aan de ontwikkeling en uitwerking van de broedplaats (Campus). De broedplaats maakt nu deel uit van de programmalijs "Gezonde en kansrijke generatie" (Lokaal programmaplan Nationaal Programmaplan Groningen) die zich richt op een duurzame investering in de toekomstige generatie. Dat gebeurt door ze meer kansen te bieden op het vlak van positieve gezondheid en actieve participatie in de samenleving. We beogen hiermee dat er een passend binnen- als een naschools activiteitenaanbod is op school en in de wijk. Het aanbod fungeert als een broedplaats, sluit aan bij wensen en behoeften van jongeren en er is een breed draagvlak. Daarnaast is het beoogde resultaat dat er meer verbinding is tussen de jongeren, school, hun netwerk en de wijk en dat de jongeren zich actief inzetten voor de wijk/de gemeenschap door ruimte voor hun ideeën/standpunten te creëren bijvoorbeeld via een jongerenraad

29. *Proeftuin Toekomstscenario kind en gezinsbescherming (nieuw)*

Het toekomstscenario vergt een transformatie van de bestaande manier van werken naar een intensievere netwerksamenwerking. We gaan ervaring opdoen in de praktijk. De uitdaging is dat inwoners uit de gemeente Groningen, waarbij geweld in afhankelijkheidsrelaties of onveiligheid in het huishouden aan de orde is, zich beter gehoord voelen. Ze ervaren dat de samenwerking en de aanpak aansluit bij de situatie van hun huishouden en begrijpen hoe het proces loopt en waar zij zelf over kunnen beslissen en meer continuïteit ervaren. In de huidige situatie krijgen

de Individuele professionals krijgen dit niet voor elkaar. Stap voor stap ontwikkelen zodat we uiteindelijk aansluiten bij het gezin vanuit de gedachte "1 gezin -1 plan".

30. *Gebiedsprojectleider VSD Ten Boer (nieuw)*

In Groningen willen we kinderen, samen met hun ouders, gezond, veilig en kansrijk op laten groeien. Hiervoor streven we naar een stimulerende – bij voorkeur eigen- omgeving, waarin ze alle kansen krijgen om hun talenten te ontwikkelen, actief mee te doen en hun stem te laten horen.

Om via het onderwijs kansengelijkheid te bevorderen bieden we op scholen de Verlengde Schooldag (VSD) aan. In Ten Boer willen de scholen de komende jaren gaan werken aan een passend aanbod voor de VSD.

31. *De voorzieningenwijzer (nieuw)*

Met de Voorzieningenwijzer adviseert WIJ inwoners over regelingen (gemeentelijk en landelijk) waar zij mogelijk recht op hebben en over de meest passende zorgverzekering en energiecontract zodat zij meer bestaanszekerheid kunnen hebben. WIJ kan indien nodig ook ondersteunen bij de aanvraag. We bevorderen vroeg signalering van financiële problemen en zetten preventief in op het voorkomen daarvan.

32. *Ondersteuning voor Oekraïense kinderen in het Primair Onderwijs*

In het verlengde van de opvang van Oekraïners die op de vlucht zijn voor de oorlog in Oekraïne, wordt sinds september 2022 aan ongeveer 150 Oekraïense kinderen zingeving en dagbesteding gegeven in de lijn van passend onderwijs in een filiaal van CBS De Kleine Wereld. Een deel van deze kinderen kan niet optimaal profiteren van het aangeboden onderwijs. Dit is het gevolg van persoonlijke, sociaal emotionele, cultuurspecifieke problemen en trauma. Door individuele en groepsgerichte ondersteuning aan leerlingen door een WIJ medewerker, die de taal van de kinderen spreekt en hun cultuur begrijpt, vergroten we de sociaal-emotionele weerbaarheid en zelfredzaamheid van leerlingen. We zorgen voor afstemming met de reguliere zorg geboden door het onderwijs zelf, het WIJ team en een eventuele zorgaanbieder. Verder kunnen we ouders, indien gewenst, toeleiden naar reguliere ondersteuning en tot slot ondersteunen we leerkrachten in het omgaan met de Oekraïense leerlingen door het bieden van consultatie en psycho-educatie.

33. *Op z'n Gronings (kerstvakantie 2023-2024)*

Er is jaarlijks een activiteitenprogramma voor jeugd in de kerstvakanties van 2023 en 2024. Dit is er mede om te voorkomen of te beperken dat jongeren door verveling of gebrek aan sturing ongewenst gedrag gaan vertonen. Bijvoorbeeld vernielingen of overlast. De activiteiten worden gekozen in overleg met alle kinder- & jongerenwerkers van WIJ Groningen nadat ze de wensen en behoeften van de jongeren getoetst hebben. De activiteiten stellen de jeugdwerkers in de gelegenheid om actief het gesprek aan te gaan en de doelgroep zo goed te leren kennen. Zo kan op den duur een persoonlijke band ontstaan. Zo horen ze bijvoorbeeld in december hoe de feestdagen zijn geweest en wat de plannen zijn voor de jaarwisseling. Daarnaast dragen de activiteiten bij aan een zinvolle vrijetijdsbesteding van kinderen en jongeren in de gemeente Groningen.

Naast het gemeentebrede programma 'Op z'n Gronings' wordt er in de 12 wijken/dorpen met een jeugdteam van WIJ een aanvullend activiteitenaanbod opgezet. Dit gebeurt in samenwerking met partners in de buurt; ouders, overige wijkbewoners, vrijwilligers, verenigingen en andere en instanties.

Alle activiteiten van het kinder- en jongerenwerk van WIJ Groningen worden vermeld op www.check050.nl. In de aparte eindrapportage staan de 10 activiteiten, 1.756 deelnemers en een financiële verantwoording.

34. *Projectleider Bounce*

De projectleider zorgt voor een voortzetting van het aanbod van Bounce trainingen op scholen in het voortgezet onderwijs in de gemeente Groningen en het trainen van nieuwe trainers. De Bounce trainers richten zich op jongeren die zitten in de onderbouw van het voortgezet onderwijs.

Jongeren zijn gevoelig voor groepsdruk. Om hen beter toe te rusten, bieden we ze een Bounce training aan in de scholen. Bounce is een wetenschappelijk bewezen effectieve weerbaarheidstraining voor jongeren tussen de 12 – 18 jaar. Het is een actieve en psycho-fysieke training, waarbij jongeren hun veerkracht versterken. Een gezonde en stevige veerkracht is een doeltreffende beschermingsfactor bij de preventie van gewelddadige radicalisering.

35. *Laagdrempelige activiteiten 0-4 jaar in Selwerd, Paddepoel, Tuinwijk (nieuw)*

Het project is onderdeel van laagdrempelige activiteiten in de wijken Selwerd, Paddepoel, Tuinwijk. Hierdoor krijgen ouders en verzorgers met jonge kinderen toegang tot mogelijkheden om samen te leren spelen en vinden ze een ontmoetingsplek om opvoedings- en verzorgingsvragen uit te wisselen. Een belangrijk onderdeel van dit project is het opstarten van een speeltheek in Selwerd. Daarnaast wordt onderzocht welke rechtsvorm het meest geschikt is voor het uitvoeren van de speeltheek en hoe deze op een gedegen manier aan de wijk kan worden overgedragen. Het uiteindelijke doel is om de speeltheek in Selwerd duurzaam lokaal beheer te laten worden.

36. *Spelcontainer Paddepoel Zuid en Buurtteam*

Bij Buurt- en Speeltuinenvereniging De Waterman in Paddepoel Zuid staat een prachtige spelcontainer. Het bestuur van de buurt- en speeltuinenvereniging, de wijk en WIJ Groningen willen dat deze twee keer per week open is. Zonder professionele ondersteuning lukt dit niet. De aanwezigheid van twee professionals is belangrijk om het veilig werken en veilig buiten spelen te kunnen waarborgen. De spelcontainer is een belangrijk middel voor de kinderen om buiten te spelen en andere kinderen uit de wijk te ontmoeten. Voor de professionals is de spelcontainer een middel om in contact te komen en blijven met de kinderen en ouders uit Paddepoel. Met de extra inzet van WIJ Groningen kunnen we ervoor zorgen dat de spelcontainer op vaste momenten, twee keer per week open is en er twee professionals aanwezig zijn. Ook biedt dit mogelijkheden om actief deel te nemen aan het buurtteam en aan te sluiten bij bewoners en deze te betrekken bij hun eigen wijk en bij de spelcontainer. Enthousiaste en deskundige bewoners zullen we stimuleren om zich in te zetten en hun talenten te benutten.

37. *Inzet buurtwerker Selwerd /Slim leven West*

Slim Leven West ondersteunt en adviseert inwoners in de wijken in Groningen West om zelf grip te krijgen en houden over hun leven. De insteek hierbij is het bevorderen en/of behouden van een gezondere leefstijl. We richten ons op de volwassenen uit de wijken Vinkhuizen, de Held, Reitdiep, Gravenburg, Selwerd, Paddepoel, Tuinwijk, Hoogkerk en omgeving. Met de aanstelling van een extra buurtwerker krijgt 'Slim Leven' een extra impuls in de wijk Selwerd.

38. *Levensloopteam*

De levensloopteam maakt het mogelijk om professionals vanuit verschillende domeinen (zorg, sociaal en veiligheid) zo lang als nodig te betrekken bij de groep inwoners die extra bemoediging of ondersteuning nodig hebben. Zo kunnen zij een mogelijke terugval tijdig signaleren. Of als dat nodig is de zorg, begeleiding en ondersteuning naar een hoger niveau opschalen.

39. *Integraal vakantieplan 050/ deel WIJ Groningen 2024 (januari 2022 – 31 juli 2025)*

Vakantie050 is een samenwerking tussen de gemeente Groningen en zes non-profit organisaties die allemaal werken met jongeren. Vakantie050 organiseert leerzame, creatieve, sportieve en/of gezonde activiteiten voor (kansarme) kinderen en jongeren in Groningen. Bij al deze activiteiten staat ontwikkeling, ontmoeting en plezier voorop. Deze veelzijdige activiteiten vinden plaats in alle schoolvakanties. Ze zijn een aanvulling op wat er door alle lokale partijen in de wijken al wordt georganiseerd. De activiteiten hebben een positief effect op de sociale en emotionele ontwikkeling van de doelgroep. Op een plezierige manier proberen we eventuele opgelopen leervertraging of achterstand te verkleinen en positieve cognitieve, sociale en educatieve ervaringen te vergroten. Met de activiteiten bevorderen we de ontwikkelingskansen van kinderen en jongeren, onder meer op het gebied van sport, cultuur, taal/leesstimulering. In 2024 zijn er opnieuw volop activiteiten gerealiseerd in de schoolvakanties. Het activiteitenaanbod in de wijken is te onderscheiden in een basisaanbod, een aanvullend gemeentebreed keuzemenu en extra zomeractiviteiten. Op de webpagina <https://gemeente.groningen.nl/vakantie050> staan de aftermovies van de extra zomeractiviteiten in de wijken en dorpen. Ze geven een mooi beeld. In de aparte eindrapportage verantwoorden we de besteding en het aantal activiteiten en deelnemers. Naast het organiseren en financieren van deze activiteiten, zorgt de organisatie voor een goede afstemming en samenwerking tussen de verschillende partijen. Vakantie050 wil dit jaar de samenwerking met de sociale partners in de wijken nog meer versterken.

De zes organisaties zijn WIJ Groningen, Vrijdag in de Buurt, Forum Groningen, Jimmy's Groningen, Speeltuincentrale, Bslim.

Voor de periode januari 2022 t/m 31 juli 2025 ontvangt de gemeente extra geld van het rijk (NPO - Nationaal Programma Onderwijs) voor ontwikkeling en herstel tijdens en na corona. Vervolgens stelt de gemeente een subsidie ter beschikking aan vakantie050 voor de verdere ontwikkeling van en samenwerking bij activiteiten in alle schoolvakanties in deze periode t/m halverwege 2025. Naast de gemeentelijke subsidie ontving Vakantie050 ook een aanvullend bedrag voor dit programma vanuit het Gronings Sportakkoord.

40. *Vreedzame wijk SPT- positief opgroeien (nieuw)*

Om te komen tot een vreedzame wijk, waar kinderen en jongeren in een veilige leef-, school- en thuisomgeving opgroeien. Door een werkgroep en het starten van de coördinatie Vreedzaam wordt de stap gemaakt naar samenhang tussen de bewoners, scholen en alle overige organisaties in de wijk. In de eerste fase gaat de aandacht voor naar de scholen. Er wordt een kinderraad opgezet. De kinderraad komt met verbeterpunten voor de wijk. Ze zorgen voor de uitwerking van de punten op schoolniveau. Zij krijgen de ruimte om dit te presenteren.

41. *WIJ Verenigen*

"WIJ Verenigen" is een blijvende samenwerking tussen een sportclub en WIJ Groningen. Een vaste vertrouwenspersoon van WIJ ondersteunt bij signalen over en hulpvragen van sportende jeugd. Het doel is een sportclub met een fijne, veilige leefplek die bijdraagt aan de ontwikkeling van jongeren. De aanpak van WIJ Verenigen richt zich op een sportclub als geheel (collectief-bestuursleden, vrijwilligers en trainers) en sportende jeugd en ouders/verzorgende (individueel). We helpen sportclubs in het opmerken van signalen. Binnen de sportclub gaat het om trainers, bestuursleden en vrijwilligers. De individuele ondersteuning betreft jongeren in de leeftijd van 7 tot 23 jaar die individueel of in teamverband sporten bij een sportclub. Ook kan het gaan om toeleiding van jeugd naar een sportclub of vereniging. De jongeren worden ondersteund door een vaste professional van WIJ Groningen die verbonden is aan de club. De WIJ professional komt

langs en beidt eerst basisondersteuning bij de vraag. Dit kan gaan over problemen op de nabij de club, ondersteuning bij financiën en de sociale omgang.

42. *Ziektevervanging VVE de Wijert (nieuw)*

Vanwege langdurige afwezigheid van een WIJ medewerker is het nodig om de ouder-kind ochtend in de Wijert te versterken, waardoor de activiteit plaats kan vinden (incl. voorbereiding, uitvoering en ondersteuning aan bewoners en vrijwilligers tijdens de activiteit). Het is van belang dat tijdens de ouder-kind activiteiten signalen gezien en opgepakt worden, er laagdrempelig de mogelijkheid is voor advies en ondersteuning. Daarnaast is het van belang dat er een laagdrempelig contactmogelijkheden zijn t.a.v. VVE en lijnen zijn met ketenpartners.

43. *Samenwerking School als Wijk (SAW) en Mentaal Gezond Groningen (nieuw)*

De overkoepelende doelstelling van het project is het verbeteren van de mentale gezondheid van inwoners van de provincie Groningen, wel zodanig dat we over 10 jaar (gerekend vanaf de vorige aanvraag), dus in 2032, een 10% lagere prevalentie hebben van het aantal mensen met een psychische aandoening. Voor de projectsamenwerking School als Wijk met Mentaal Gezond Groningen is de doelstelling: MBO studenten beter geëquipeerd aan hun volwassen leven te laten beginnen. We versterken hiermee de aanpak School als Wijk op alle mbo-scholen in de provincie Groningen, door School als Wijk-ers te ontlasten bij complexe taken waar zij mee te maken hebben. Er worden trainingen en workshops georganiseerd voor studenten en professionals over thema's als mentale gezondheid in relatie tot armoede, sociale media gebruik, (on)veilige thuissituatie, etc.

44. *Wijkvernieuwing De Wijert/sociale cohesie nieuwbouw De Wijert (nieuw)*

Tijdelijk faciliteren en aanjagen van de samenwerking in de wijk t.b.v. de nieuwe buurtsamenleving welke de komende jaren zal gaan ontstaan in de 3 straten (nieuwbouw en heringerichte straten). Hiermee bouwen we aan de versterking van de sociale basis. Wij verwachten dat we zonder deze extra investering het risico lopen op een achterstand in woonbeleving. Door het bieden van ondersteuning een aanjagen van het proces om tot een gezonde samenlevingsopbouw te komen in een nieuwbouwwijk met ongeveer 80% nieuwe bewoners.

Bijlage 1b. Structurele deelopdrachten

Deelopdracht in €	Beschikking 2024 gemeente	Subsidie voorgaande jaren ingezet in 2024	Subsidiekosten 2024 realisatie	1. Te verrekenen subsidie
School als Wijk	765.000	-	765.000	-
Soc emotionele ondersteuning aardbevingen	695.416		695.416	-
Pilot intensieve jongeren	415.266		317.869	97.397
Preventie vroegsignalering Basisscholen (Kiem)	249.771		249.771	-
WVGGZ	248.210		248.210	-
Renn4	298.596		298.596	-
Positief opgroeien SPT	134.101		134.101	-
Positief opgroeien Beijum	137.423		137.423	-
Totaal	2.943.783	-	2.846.386	97.397

Financiële toelichting op de structurele deelopdrachten

WIJ Groningen heeft in 2024 voor € 2,94 miljoen aan subsidies voor structurele deelopdrachten toegekend gekregen. Deze subsidies zijn verantwoord als subsidie Gemeente Groningen. Extra ingezette fte's, boven op de afgesproken inzet, worden niet verrekend als extra inkomsten, minder ingezette fte's worden wel verrekend. We hebben vastgesteld dat op de deelopdracht Pilot intensieve jongeren geen volledige inzet is geweest. Dit bedrag (€ 97.397) moet terugbetaald worden aan de Gemeente Groningen. Deze terugbetaling is niet verwerkt in deze jaarrekening.

Inhoudelijke toelichting op de structurele deelopdrachten

Met ingang van 2024 zijn 8 deelopdrachten structureel geworden. Hieronder wordt een inhoudelijke toelichting gegeven.

45. *School als WIJK (SAW)*

We bieden vroegtijdig passende preventieve ondersteuning aan leerlingen op alle mbo-scholen in de gemeente Groningen. Daarbij gaan we uit van de talenten en eigen verantwoordelijkheid van de jongeren en we richten ons op de (toekomstige) zelfstandigheid van de jongeren. We voeren interventies uit in kader van Jeugdwet of Wmo. Samen met

het onderwijs kijken we naar preventieve en collectieve oplossingen. De interventies dragen bij aan het verminderen van de kans op verzuim, thuiszitten, voortijdig schoolverlaten en het gebruik van specialistische jeugdhulp en begeleiding in kader van Wmo.

De School als Wijk-medewerkers zijn zoveel mogelijk fysiek aanwezig op de mbo-locaties. Aansluitend op de ondersteuningsstructuur in de school voeren zij (preventieve) (advies-)gesprekken met studenten, ouders en docenten (individueel of collectief). Daarnaast ondersteunen ze studenten met (lichte) interventies waar geen indicaties voor nodig zijn en ze vervullen een doorverwijsfunctie naar de sociale teams in woonplaats van studenten en geven van nazorg.

Vragen over emotionele problematiek, problemen met regelen van praktische zaken en problemen thuis of in de gezinssituatie komen het meest voor. Naast het bieden van informatie/advies, consultatie/advies en ondersteuning in individuele trajecten, bieden de School als Wijk medewerkers op de scholen ook collectieve ondersteuning aan door middel van trainingen, workshops, voorlichtingen en ondersteuning op diverse thema's of n.a.v. incidenten. Collectieve activiteiten in 2024 waren o.a. voorlichting op jezelf wonen, workshop Framed (over cybercrime), workshop Storm (kennis over suïcide en suïcide preventie), groot overleg over sociale veiligheid binnen scholen en welke rol SAW daarin kan uitvoeren.

46. *Sociaal emotionele ondersteuning aardbevingen*

Het doel van de sociaal-emotionele ondersteuning bij aardbevingen is dat gedupeerde inwoners, vooral in het gebied Ten Boer, ontzorgd worden en zich ontspannen voelen in hun eigen huidige situatie. Deze ondersteuning is erop gericht dat inwoners het verleden kunnen loslaten, zich senang voelen in het heden en een gevoel van erkenning en veiligheid krijgen voor de toekomst. De ondersteuning is preventief en versterkt de draagkracht van inwoners bij een continue stroom van tegenslagen en miscommunicatie die inherent is aan het aardbevingsdossier. De onafhankelijke ondersteuners hebben inmiddels bekendheid verworven en vormen een continue factor in het aardbevings-, sociale en medische netwerk voor verwijzingen en werken daarnaast outreachend.

Het jaar 2024 stond in het teken van uitbreiding om zo breder inzet te kunnen doen in het gebied en alle doelgroepen te kunnen bereiken. Hiervoor zijn aangetrokken: een opbouwwerker, een buurtwerker en een maatschappelijk werker.

47. *Pilot Intensieve Jongeren*

De aanpak van de Intensieve Jongerencoach (IJC) zorgt ervoor dat jongeren van 16 – 23 jaar uit het criminele circuit blijven. Jongeren zien en pakken zelf weer kansen. Daarmee is het een aanvulling op de bestaande jongeren-(keten)aanpak. Sinds oktober 2021 zet WIJ Groningen naast het jongerenwerk intensieve jongerencoaches in. Doelstelling is het aanpakken van de problematiek van jongeren die na het uiteenvallen van een problematische jeugdgroep negatief gedrag blijven vertonen, en om ze weer toekomstperspectief te bieden. Ook vormen de coaches een versteviging van de oog- en oor functie van het jongerenwerk en de jeugdboa's rondom deze jongeren. De doelgroep van de drie jongerencoaches bestaat in eerste instantie uit jongeren uit de problematische jeugdgroepen in de wijken Paddepoel en Selwerd. Hoewel de jeugdgroepen zich in deze wijken manifesteren, is een klein deel van de groepsleden afkomstig uit andere Groningse wijken. De IJC-ers richten zich op de jongeren net onder de top van de jeugdgroep. Dus niet op de harde kern die blijft volharden in crimineel gedrag, maar op de jongeren die weliswaar negatief gedrag vertonen, maar nog beïnvloedbaar zijn om niet het criminele pad op te gaan en zorg en hulpverlening accepteren van bijvoorbeeld een jongerencoach. Bij de inzet van jongerencoaches gaat het om het regelen van basiszaken als op tijd ontstaan, het nakomen van afspraken en het werken aan zelfstandigheid en perspectief (werk, onderwijs, dagbesteding). Maar ook om bijvoorbeeld middelengebruik, houding en gedrag.

48. *Kiem*

Het project Kiem (voorheen Preventie en Vroeg signalering Basisscholen) richt zich op preventie en vroeg signalering van zorgelijk en problematisch gedrag/signalen van kinderen in de kinderopvang (2-4 jaar) en in de basisschoolleeftijd (4-12 jaar) in de wijken Selwerd, Paddepoel en Tuinwijk. Het doel is in een vroeg stadium herkennen van signalen van afwijkend, risicovol en/of grensoverschrijdend gedrag bij jonge kinderen op basis waarvan, vanuit het Kindteam+ samen met ouders en kind, passende preventieve ondersteuning wordt ingezet. In het project leren leerkrachten en professionals van de kinderopvang de signalen te herkennen en concretiseren aan de hand van een digitaal screeningsinstrument. Dit geeft richting aan de gespreken met ouders en deze kunnen vanuit compassie gevoerd worden. Daarnaast is er aandacht voor het vergroten van de opvoedkracht van ouders. In dit project wordt door veel partijen samengewerkt o.a. de gezinnen, basisscholen, kinderopvang, WIJ Groningen en jeugdverpleegkundige vanuit de GGD.

Kiem is eind 2024 gestart in de kinderopvang. De deelnemende Kinderopvang organisaties zijn: SKSG, Kidsfirst en Kindcentrum de Wegwijzer. Er zijn vijf locaties in de wijken Selwerd, Paddepoel en Tuinwijk waar gewerkt wordt met Kiem. De medewerkers van de kinderopvanglocaties hebben de basistraining Kiem 'werken met de inventarisatielijst' gevolgd. Er is een daarnaast ook een training 'Traumagericht werken' aangeboden. De trainingen zijn goed ontvangen door de pedagogisch medewerkers.

49. *Uitvoering Wet Verplichte GGZ (WvGGZ)*

Het meldpunt WvGGZ ontvangt signalen en doet een triage en waar nodig een Verkennend Onderzoek (binnen 14 dagen). Zo nodig vragen we een Zorgmachtiging aan bij het Openbaar Ministerie (OM) en zorgen we voor terugkoppeling

naar de melder. Het meldpunt bestaat uit een specialistisch team, is telefonisch en per mail bereikbaar. Van het aantal binnengekomen meldingen blijkt een groot deel geen WvGGZ te zijn. Deze vragen worden regulier afgehandeld. In 2024 vroegen we 37 zorgmachtigingen aan bij het OM.

Meldingen WvGGZ				
	2024	2023	2022	2021
Ontvangen meldingen	143	99	45	123
Zorgmachtiging aanvraag OM	37	16	20	49

50. *Renn4*

Op deze scholen hebben alle leerlingen een combinatie van onderwijs en zorg nodig. De extra inzet van de WIJ medewerker binnen de scholen is gericht op het beter verbinden en aan laten sluiten van de externe ondersteuning/jeugdhulp op de door school geboden (interne) ondersteuning aan zowel de leerling als ook ouders van de leerling. Daarmee kan voortijdig schoolverlaten en thuiszitten voorkomen, het onderwijs- en/of werkperspectief van de leerlingen verbeterd worden en kan de vraag naar (individuele) specialistische jeugdhulp teruggedrongen worden. In het speciaal onderwijs is de WIJ medewerker onderdeel van de commissie van begeleiding. Dit maakt dat er een verschil zit in rol en aanwezigheid op de scholen. In de overleggen die plaatsvinden waar vele leerlingen besproken worden, geeft de WIJ medewerker mede richting aan het zorg- en leerplan van de leerling. Wij bieden extra ondersteuning aan de jongeren zodat zij beter gebruik kunnen maken van het aangeboden traject en dit ook volhouden. Er wordt gewerkt vanuit 1 plan rondom deze jongeren (school, thuissituatie en vrije tijd).

Op de Bladergroenschool wordt weerbaarheidstraining gegeven door trainers van WIJ Groningen. De trainingen worden op maat gemaakt, afgestemd op de groep deelnemers. De training sluit aan op de module Leren Leven van de Bladergroenschool.

51. *Positief Opgroeien SPT*

De coördinator '*Positief opgroeien Selwerd*' geeft uitvoering en richting aan het integrale pedagogische wijkplan Positief Opgroeien Selwerd, Paddepoel, Tuinwijk en is de verbindende spil in de wijk. Samen met de stuurgroep wordt de voortgang van de doelstellingen van het wijkplan bewaakt. De coördinator zorgt voor organisatie en verbinding tussen alle activiteiten en ketenpartners en stemt dit af op de behoeften in de wijken.

De 4 pijlers: Veiligheid, gezondheid, inclusie en talentontwikkeling, zijn de hoofdlijnen waaraan gezamenlijk met alle basisscholen, kinderopvang aanbieders en WIJ Selwerd e.a., wordt gewerkt aan een mooi en ambitieus plan voor alle kinderen uit onze wijken.

In de wijken Selwerd, Paddepoel en Tuinwijk leven veel kwetsbare kinderen die bedreigd worden in hun ontwikkeling. De vier basisscholen; CBS de Wegwijzer, OBS de Pendinghe en KBS de Bisschop Bekkerschool, en de Bekenkamp werken samen met het jeugdteam om kinderen na schooltijd een veilige plek te bieden met aandacht voor persoonlijke ontwikkeling. Regelmatig vindt er overleg plaats met de brugfunctionarissen om kinderen aan te melden voor deze huiskamers. Na aanmelding is er contact met de ouders en worden ouders actief uitgenodigd om te participeren. Er is regelmatig contact met de scholen en ouders over de ontwikkeling van de kinderen. In 2024 gekozen voor huiskamers op verschillende plaatsen in de wijken SPT om de toegankelijkheid voor alle kinderen te vergroten. Ook richten we ons op meerdere doelgroepen, de coachclub voor de jongste kinderen, een jongenshuiskamer, de meidenhuiskamer en een gemixte groep. We zien dat deze opsplitsing veel oplevert doordat er specifieke onderwerpen aan de orde kunnen komen, passend bij de doelgroep.

52. *Positief Opgroeien Beijum*

Positief opgroeien is een beweging die het kind centraal stelt en zich richt op het gezond, veilig en kansrijk opgroeien van jeugdigen. We streven er naar dat alle kinderen en jongeren, ook zij die meer risico lopen op ontwikkelingsachterstanden, opgroeien in een positieve en stimulerende leefomgeving. Een context waarin ze kansen krijgen hun talenten te ontwikkelen, actief te participeren en hun stem te laten horen.

Bijlage 2. Gegevens Raad van Toezicht en Raad van Bestuur

Samenstelling Raad van Toezicht

De Raad van Toezicht bestond in het verslagjaar uit de volgende personen.

Prof. Dr. H.B. (Heinrich) Winter	
Geboortejaar	1962
Functie	Voorzitter Lid Commissie Remuneratie & Organisatieontwikkeling
Hoofdfunctie	<ul style="list-style-type: none">• Hoogleraar Bestuurskunde, Faculteit Rechtsgeleerdheid, Rijksuniversiteit Groningen (parttime hoofdfunctie);• Directeur Pro Facto BV, onderdeel van de holding van de Rijksuniversiteit Groningen, commerciële advies- en onderzoekswerkzaamheden voor publiek domein (parttime hoofdfunctie).
Nevenfunctie	<ul style="list-style-type: none">• Lid raad van toezicht Forum Groningen• Kerndocent Leergang Publieke Strategie en Leiderschap AOG• Lid professional board Master Social Work Hanzehogeschool• Voorzitter buurtvereniging Tweede Schilderskwartier• Voorzitter raad van toezicht Stichting Oosterlengte te Winschoten• Voorzitter bestuur stichting Oorlogs- en Verzetscentrum Groningen• Lid raad van toezicht Stimezo/SGNN Groningen

J.H. (Hanneke) Vrielink MBA	
Geboortejaar	1966
Functie	Lid (op voordracht van de WIJ-raad) Voorzitter Commissie Remuneratie & Organisatieontwikkeling Lid Commissie Kwaliteit & Veiligheid
Hoofdfunctie	<ul style="list-style-type: none">• Directeur Cordaan Jeugd
Nevenfunctie	<ul style="list-style-type: none">• Lid raad van advies Stichting Kwaliteitskader Jeugd (SKJ) (tot 01-04-2024)• Lid raad van toezicht Stichting Almere Speciaal (tot 01-05-2024)• Bestuurslid Soft Tulip• Voorzitter SIGRA (L)VB Jeugd expertisenetwerk Amsterdam• Lid raad van toezicht stichting Oosterlengte te Winschoten (per 01-01-2025)

Drs. J.B. (Hans) Gellekink	
Geboortejaar	1968
Functie	Lid Voorzitter Auditcommissie Financiën & Digitalisering
Hoofdfunctie	<ul style="list-style-type: none">• Lid raad van bestuur Saxenburgh
Nevenfunctie	<ul style="list-style-type: none">• Voorzitter raad van commissarissen Het Behouden Huys te Haren

Drs. Ir. N. (Nolda) Tipping-Griffioen (Nolda)	
Geboortejaar	1975
Functie	Lid Lid Auditcommissie Financiën & Digitalisering
Hoofdfunctie	<ul style="list-style-type: none">• Directeur ICT en Chief Technical Officer (CTO) Dienst Uitvoering Onderwijs (OCW) (tot 01-07-20204)• Algemeen directeur Center for IT en Chief Information Officer Rijksuniversiteit Groningen (vanaf 1-7-2024)
Nevenfunctie	<ul style="list-style-type: none">• Raad van Advies IT Academy (Hanze universiteit)• Raad van Advies stafafdeling Corporate & International Affairs University of Groningen

D. (Dieger) ten Berge	
Geboortejaar	1985
Functie	Lid (01-03-2024 tot 01-01-2025) Voorzitter Commissie Kwaliteit & Veiligheid
Hoofdfunctie	<ul style="list-style-type: none">• Directeur & Mede-Eigenaar van Ditis'Em BV te Zwolle
Nevenfunctie	<ul style="list-style-type: none">• Lid van de Raad van Commissarissen van Unicum Huisartsenzorg• voorzitter bestuur Stichting Vrienden van de Beatrixschool te Rijssen

Rooster van aftreden van de raad van toezicht

Naam	Functie	Aanvang 1e termijn	Benoemd tot (rooster van aftreden)	Herbenoembaar
H.B. (Heinrich) Winter	Voorzitter	1 april 2018	1 april 2025	Nee
J.H. (Hanneke) Vrielink	Lid	1 juni 2018	1 juni 2026	Nee
J.B. (Hans) Gellekink	Lid	1 juni 2018	1 december 2025	Nee
N. (Nolda) Tipping - Griffioen	Lid	1 november 2023	1 november 2027	Ja
D. (Dieger) ten Berge	Lid	1 maart 2024	1 maart 2028	Nee, op verzoek beëindigd per 01-01-2025

Raad van bestuur

De raad van bestuur is mevrouw M.A.E. Kuin.

M.A.E. (Mirjam) Kuin MBA	
Geboortejaar	1962
Functie	raad van bestuur
Aanvang huidige functievervulling	01-07-2017
Omvang dienstverband (in fte)	1
Nevenfunctie	<ul style="list-style-type: none">• Lid raad van commissarissen Stichting Acantus (vicevoorzitter);• Lid raad van toezicht Zorggroep Alliade;• Lid bestuur Associatie Wijkteams.

Adresgegevens

Stichting WIJ Groningen
Paterswoldseweg 267
9728 AC Groningen
Postbus 2636
9704 CP Groningen
wij.groningen.nl
KvK-nummer 68489730

Raad van bestuur

Mirjam Kuin

Accountant

BDO Groningen
Paterswoldseweg 810
9728 BM Groningen
Postbus 253
9700 AG Groningen

April 2025