

WIJ GRONINGEN

MET ELKAAR VOOR ELKAAR

DE LEEFWERELD AAN ZET



Jaarverslag 2023

Stichting WIJ Groningen

Woord vooraf

In het bestuursverslag leggen we verantwoording af over onze ondersteuning aan inwoners, de inzet van medewerkers, de bedrijfsvoering van WIJ Groningen en de manier waarop wij onze maatschappelijke opdracht waarmaken.

We blikken terug op een bijzonder jaar. In 2023 zijn we gestart met Basis jeugdhulp. We bieden jeugdigen en gezinnen hulp als een vrij toegankelijke voorziening, dat wil zeggen dat iedereen er zonder indicatie gebruik van kan maken. Dit was spannend en we zien dat het werkt. Het is goed om te zien dat we voldoende nieuwe collega's kunnen vinden voor dit werk. De eerste geluiden zijn positief. Inwoners zijn tevreden over de hulp en medewerkers hebben het naar hun zin.

Een jaar na de coronapandemie en energiecrisis zien we steeds meer de gevolgen ervan bij inwoners en in de samenleving. Er is meer polarisatie en agressie. Bestaansonzekerheid speelt een steeds prominentere rol bij een groter wordende groep mensen. Mensen hebben moeite om rond te komen. Problemen met de mentale gezondheid nemen vooral bij kinderen en jongeren meer toe.

Door de nieuwe Cao Sociaal Werk ontvingen medewerkers een loonsverhoging, die ik onze collega's van harte gun. Tegelijkertijd leidt dit tot een financieel vraagstuk vanaf 2023. Daarover en over extra inzet in de noordelijke wijken voeren we het gesprek met de gemeente.

De vraag naar (basis)ondersteuning en hulp is groot en tegelijkertijd weten we dat er minder financiële middelen zijn om aan die vraag te kunnen voldoen. We staan dus voor een uitdagende fase waarin we anders om moeten gaan met de vraag naar hulp. In 2023 ging veel aandacht naar het maken van toekomstbestendige plannen. We zoeken naar een goede balans tussen ondersteuning in het dagelijkse leven, versterken van de gemeenschapszin door samenlevingsopbouw, preventie en het uitvoeren van wettelijke taken voor Wmo, jeugd, OGGZ etc.

Ten slotte is onze integrale opdracht onze basis om het verschil te maken voor inwoners. We kijken altijd breed naar de leefwereld bij een vraag van een inwoner. We sluiten eerst aan bij de inwoner en proberen dan het verschil te maken.

Ik ben trots op alle collega's die zich dit jaar weer in de wijken en voor inwoners hebben ingezet. Hierbij bedank ik hen en ook alle netwerkpartners.



We zijn in Groningen relatief goed op weg als het gaat om het tijdig bieden van passende ondersteuning voor vragen van inwoners, scholen en wijken. Dat lukt alleen door samen te werken, met inwoners en netwerkpartners, in het belang van de inwoners van Groningen.

Met elkaar voor elkaar.

Mirjam Kuin
Raad van bestuur WIJ Groningen

2023 in cijfers

Vragen van inwoners

Er zijn **35.905** (33.239) vragen geregistreerd.
16.164 (17.188) vragen handelen we direct af.

8% meer geregistreeerde vragen dan in 2022

89 klachten in 2023

82 in 2022

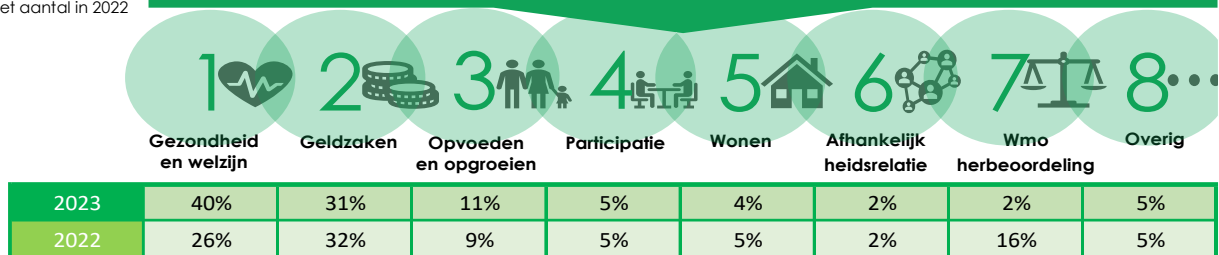
Client tevredenheid

Wmo: 80%

Laatste onderzoek in 2022

Het aantal tussen haakjes is het aantal in 2022

Meeste vragen gaan over



Preventie en samenlevingsopbouw



WIJ aanwezig op alle scholen
Speciaal basisonderwijs + PO scholen Zuid

107 leerlingen ondersteund

Voortgezet onderwijs

1.262 leerlingen ondersteund

School als WIJK - MBO

1.941 studenten ondersteund met advies en individuele trajecten.

Op alle scholen ook **advies** aan **docenten** gegeven en **collectieve activiteiten** uitgevoerd.

Ondersteuning van 80 gezinnen in de thuissituatie door **gezinscoaches** & gezinsverzorgers (104 in 2022) (naast basis jeugdhulp)

Bij **45 (87%)** huisartsenpraktijken en **3 basisscholen** biedt een **Ondersteuner Jeugd en Gezin (OJG)** jeugdhulp.
671 kinderen/ouders geadviseerd /begeleid in 2023 (628 in 2022).

Samenlevingsopbouw

O.a.

Jeugd- en jongerenwerk (on- en offline)

Activiteiten in kader van **positieve gezondheid, eensamen050, wijkvernieuwing**



Basisondersteuning & Basis jeugdhulp

**Basis
jeugdhulp**
Aantal unieke
cliënten: **ruim**
1.000 jeugdigen.

Ondersteuning van
46 gezinnen met
meervoudige
problematiek en **169**
gezinnen met
complexe hulpvragen
bij **scheiding**

**Bemoezorg en
forensische
ondersteuning**
99 meldingen **WvGGZ** (45 in
2022) en **449** meldingen **OGGZ**
(271 in 2022)
448 meldingen voor
preventieve inzet bij **complexe**
forensische casuïstiek

Nieuw in 2023 o.a.:

- Armoede-aanpak WIJ Groningen
- Overbruggingszorg gezinnen & volwassenen
- Ondersteuning Oekraïense vluchtelingen
- Re-integratieofficieren (RIO) Kansrijk West
- Vaktherapeut in Schakelklassen PO
- Impuls bestaanszekerheid buitenslapers
- Kansrijk in de Wijk Korrewegwijk
- Secretaris Breed jeugdoverleg
- Kansrijke Start Hoogkerk
- Spelcontainer Paddepoel Zuid & Buurteam

Verwijzingen

14.301 Verwijzingen (14.068)

Jeugdhulp **2.501 (3.000)**

Wmo begeleiding **3.739 (3.829)**,
waarvan Begeleiding
Gebiedsondersteunend Netwerk
(GON) **3.195 (3.177)**

Huishoudelijke Hulp **5.062 (4.261)**
Wmo hulpmiddelen **2.694 (2.589)**

WIMP **272 (359)**
Doorbraak **33 (30)**

Het aantal tussen haakjes is het aantal verwijzingen in 2022

Organisatie



705 medewerkers
214 vrijwilligers
159 stagiaires
16 participatiebanen
7 werkervaringsplaatsen
Peildatum: 31-12-2023

Inhoudsopgave

Woord vooraf.....	2
2023 in cijfers.....	3
Inhoudsopgave.....	5
Bestuursverslag.....	6
1. Dit zijn WIJ en dit doen WIJ.....	6
2. Onze strategie en resultaten.....	10
3. Kwaliteit & innovatie.....	16
4. Bedrijfsvoering.....	22
5. Bestuur, medezeggenschap en toezicht.....	31
Jaarrekening.....	35
6. Jaarrekening.....	35
7. Overige gegevens.....	51
Bijlage 1. Deelopdrachten.....	52
Bijlage 2. Gegevens Raad van Toezicht en Raad van Bestuur.....	64

Bestuursverslag

Inleiding

WIJ Groningen is met de ondersteuning van de inwoners een centrale speler in de sociale infrastructuur en in de gemeente Groningen. De basis daarvoor is de volgende door de gemeenteraad bekrachtigde ambitie:

'We willen toe naar een gebiedsgerichte sociale infrastructuur en ondersteuningspraktijk, die – aansluitend op de eigen mogelijkheden van inwoners en de directe omgeving – resultaatgerichte ondersteuning aan inwoners biedt, waarbij de nadruk ligt op het voorkomen of verminderen van sociale problemen en het vergroten van de eigen regie en meedoen aan de Groninger samenleving'.

1. Dit zijn WIJ en dit doen WIJ

WIJ Groningen is een sociaal wijkteam organisatie zonder winstoogmerk. Ze voert - met subsidie van de gemeente - werkzaamheden uit in de gemeente Groningen.

1.1 Onze opdracht

WIJ Groningen heeft een *reguliere* opdracht van de gemeente Groningen die gericht is op het behalen van de volgende zes *hoofdresultaten* ('Set van Afspraken 2023'):

1. De eigen kracht en samenkracht van inwoners is versterkt door bij voorkeur gebruik te maken van sociale (pedagogische) netwerken en basisvoorzieningen;
2. Inwoners en maatschappelijke partners weten waarvoor ze Stichting WIJ Groningen kunnen benaderen en ervaren het WIJ team als laagdrempelig en bewonersvriendelijk;
3. De inwoner ontvangt passende ondersteuning die bij de vraag aansluit en de eigen kracht versterkt;
4. Jeugd en hun ouders/verzorgers die met een hulpvraag bij de huisarts komen, ontvangen passende ondersteuning;
5. Gezinnen met zware, complexe problematiek worden passend ondersteund;
6. Kwetsbare inwoners die een risico voor zichzelf of voor hun (nabije) omgeving vormen en niet ontvankelijk zijn voor ondersteuning (zoals veroorzakers van overlast of zorgmijders) zijn onder de aandacht en ontvangen passende ondersteuning.

Daarnaast werkt WIJ Groningen met aanvullende subsidie aan 56 *deel*opdrachten die in samenwerking met de gemeente tot stand komen. Ze variëren in omvang en duur. In bijlage 1 staat een volledig overzicht met korte toelichting van deze opdrachten in 2023. Hieronder staan de vijftien grootste deelopdrachten alvast opgesomd:

1. School als Wijk (SAW) op mbo-scholen in de gemeente Groningen
2. Versterken informatie en advies Armoede WIJ Groningen (nieuw)
3. Overbruggingszorg Gezinnen en volwassenen (nieuw)
4. Sociaal emotionele ondersteuning aardbevingen
5. Pilot Intensieve Jongerencoaches
6. Pilot preventie en vroegsignalering basisschool (PVB)
7. Inzet Straatcoaches Gele loper
8. Uitvoering Wet Verplichte GGZ (WvGGZ)
9. Extra inzet VO WIJ Renn4 (Rebound, TTVO, Erasmuscollege en Diamantcollege)
10. Gezinsverzorgers
11. NPO Gelden VO Thuiszitters
12. Ondersteuning Oekraïense vluchtelingen (nieuw)

13. Re-integratieofficiëren (ondersteuning jongvolwassen ex-gedetineerden) (RIO- nieuw)
14. Wijkplan Positief Opgroeien Beijum 2022 Jeugdwerk
15. Wijkondersteuner Beijum/Lewenborg

Afgelopen jaar is de oorspronkelijke set van afspraken, die een handvat biedt voor het bepalen welke (nieuwe) vragen WIJ Groningen wel en niet oppakt, voor de *reguliere* opdracht geactualiseerd. De inhoud van de basisopdracht is niet veranderd.

Wél is de wijze waarop we met elkaar in gesprek zijn, samen monitoren, leren en ontwikkelen vernieuwd. Dat hebben we met een bouwteam van medewerkers van de gemeente en WIJ Groningen gedaan. Het past bij de huidige tijd en onze nadrukkelijke wens om als partners samen te werken. Ook sluit het aan bij de ervaringen in onze manier van samenwerken en verantwoorden zoals bij de Basis jeugdhulp. WIJ Groningen en de gemeente Groningen bieden elkaar nu, in de uitvoering van de reguliere taak, volledig inzicht in relevante informatie en ontwikkelingen. We monitoren gezamenlijk actief op impact en op financiële beheersing.

1.2 Onze missie en waarden

Onze ondersteuning voeren we uit vanuit de missie van WIJ Groningen:

‘Wij verbinden mensen en organisaties zodat iedere Groninger erbij hoort en mee kan doen.

Dit doen we door zichtbaar en bereikbaar te zijn voor iedereen. Door bewoners en buurten te ondersteunen. Door collectieve activiteiten en initiatieven van bewoners te stimuleren. Door te verwijzen naar specialistische zorg en voorzieningen.

Wij zijn in de buurt en pakken door wanneer het nodig is’.

Daarbij hanteren we deze visie:

‘Wij, wij zijn allemaal Groningers. Wij, dat zijn jij en ik, unieke mensen met ieder hun eigen talenten en zorgen.

Wij staan samen voor elkaar, omdat iedereen meetelt’.

WIJ Groningen ondersteunt mensen van 0 tot 110 jaar in het dagelijkse leven. Daarbij staat de eigen kracht van wijkbewoners centraal. Onder het motto ‘Met elkaar voor elkaar’ worden mensen ondersteund, zodat:

- Mensen zichzelf kunnen redden;
- Mensen zelf regie voeren over hun leven;
- Bestaande problemen niet verergeren en nieuwe problemen worden voorkomen;
- Mensen zich veilig voelen in de wijk, op straat en in huis;
- Mensen gezond zijn en zich positief kunnen ontwikkelen;
- Mensen (weer) zoveel mogelijk kunnen meedoen in de samenleving.

We kennen de wijk en hun inwoners met hun talenten, hun mogelijkheden en ondersteuningsbehoeften. WIJ Groningen zoekt kwetsbare inwoners en gezinnen tijdig op zodat ze tijdig onder de aandacht komen om hen te steunen bij vragen in hun dagelijkse leven. We kunnen dan zo nodig ondersteuning bieden. Die ondersteuning varieert van advies tot en met bemoeizorg en drang. We verwijzen naar specialistische hulp en ondersteuning bij zorgaanbieders als dat nodig is. Bij elke vraag bepalen we de urgentie en de prioriteit. Samen met de inwoner gaan we na wat er nodig is om de ondersteuningsvraag duurzaam aan te pakken. Hiervoor gebruiken we een triagemethodiek.

1.3 Onze leidende principes

In onze ondersteuning aan inwoners laten we ons leiden door de volgende principes:

- Leefwereld centraal;

- Doen wat nodig is;
- Uitgaan van mogelijkheden;
- Dichtbij en naast de inwoner;
- Ruimte voor professionals;
- Eenvoud.

1.4 Onze kernactiviteiten

WIJ Groningen voert de volgende kernactiviteiten uit:

1. Samenlevingsopbouw en preventie

Met deze activiteit richten we ons op het versterken van de gemeenschap; het op vele manieren faciliteren van inloop en ontmoeten; het niet medicaliseren van een hulpvraag (zgn. ‘normaliseren’); en tot slot het voorkomen van (verergeren van) probleemsituaties en het stabiliseren van leefsituaties. Concreet gaat het over het activeren van de invloed van inwoners bij het verbeteren van de woon- en leefomstandigheden van buurt- en wijkbewoners, over het ondersteunen van bewonersinitiatieven in de wijken door bijvoorbeeld handvatten aan te reiken of contacten te leggen. We nemen een initiatief niet over en laten het weer los als een bewoner het zelfstandig verder kan oppakken. Samen met inwoners en partners creëren we preventieve en collectieve voorzieningen en voeren we activiteiten uit in de stad. Daarnaast bieden we collectieve ondersteuning aan groepen inwoners en specifieke preventieve ondersteuning aan jeugd & gezinnen op school en bij huisartsen.

2. Basisondersteuning

Het doel hiervan is dat de inwoner(s), met name kwetsbare huishoudens, zelfredzaam blijven of zo zelfredzaam mogelijk worden op het leefgebied c.q. de leefgebieden van hun ondersteuningsvraag. We zetten interventies in die gericht zijn op het bevorderen of herstellen van de zelfredzaamheid van de inwoner(s) in hun leefsituatie. Dit bestaat uit praktische ondersteuning (plus); individuele begeleiding of deelname aan collectieve activiteiten; specifieke ondersteuning (zoals OGGZ, bemoeizorg, de Ploeg, gezinscoaches); casemanagement en casusregie op het ondersteunings- en familiegroepsplan.

Met Basis jeugdhulp ondersteunen we kinderen, jongeren en ouders individueel en in groepsverband en we bieden levenspraktische hulp in de vorm van coaching, vaktherapie, groepsgerichte en ambulante jeugdhulp.

3. Toegangsfunctie (incl. triage) en verwijzing naar specialistische zorg of voorziening

WIJ Groningen werkt daar waar de inwoners zijn (zgn. vindplaatsgericht) en biedt een laagdrempelige, toegankelijke entree, zowel fysiek, telefonisch als digitaal, rekening houdend met de diversiteit van de inwoners van de wijk.

WIJ Groningen voert onderzoek uit bij inwoners met een ondersteuningsvraag. WIJ Groningen verwijst naar ondersteuning door een gecontracteerde Zorg In Natura (ZIN) aanbieder of indiceert Persoonsgebonden Budget (PGB).

1.5 WIJ Groningen in de stad

In Groningen staan we met elkaar voor de maatschappelijke opgave om bij te dragen aan de ontwikkeling van een inclusieve samenleving zodat inwoners mee kunnen doen. Daarvoor werkt WIJ Groningen op stedelijk en op wijkniveau samen met veel verschillende partners en partijen.

Zo werken we intensief samen met 85% van de huisartsenpraktijken, met het totale onderwijsveld en met voorschoolse voorzieningen. Ook werken we samen met de GGD (jeugdgezondheidszorg), de aanbieders binnen het Gebiedsondersteunend netwerk (GON), de gemeente, de Jeugdzorgaanbieders

en alle organisaties in de veiligheidsketen. Daarnaast zijn er contacten met bewonersinitiatieven, wijkorganisaties, vrijwilligersinitiatieven en zelforganisaties. Tot slot is er samenwerking met kennisinstituten zoals Hanzehogeschool en RuG, kenniswerkplaatsen zoals C4Youth, Wijkmakers en de Werkplaats Sociaal Domein Noord.

In onze samenwerkingsverbanden en projecten richten we ons op maatschappelijke thema's zoals wijkvernieuwing, armoede, laaggeletterdheid, eenzaamheid, positief opgroeien, bewegen en veiligheid.

Zo hebben we in 2023 de volgende samenwerkingsovereenkomsten afgesloten of opnieuw bekrachtigd:

- *'Wijkvernieuwing op z'n Gronings'* (april 2023). Gemeente Groningen, woningbouwcorporaties, WIJ Groningen, politie, onderwijsinstellingen en inwoners presenteerden als maatschappelijke coalitie hun ambitie en het Gebiedsplan om de komende twintig jaar het verschil te maken in de wijken van Groningen-Noord. De vorming van deze coalitie maakt deel uit van het nieuwe *Nationaal Programma Leefbaarheid en Veiligheid (NPLV)*. Het Rijk stelt de komende twintig jaar geld beschikbaar voor de aanpak van stedelijke gebieden waar de leefbaarheid en veiligheid onder druk staan.
- *'Lokaal waar het kan, Veilig Thuis waar het moet'* (juni 2023): werkdocument samenwerkingsafspraken in het kader van de aanpak huiselijk geweld en kindermishandeling tussen Veilig Thuis Groningen en (gemeentelijke) Lokale Teams'.
- Aanwezig bij 45 van de 52 huisartspraktijken. In 2023 zijn we bij 10 huisartspraktijken gestart met het inzetten van een Ondersteuner Jeugd & Gezin. Met andere huisartspraktijken is de inzet en samenwerking geëvalueerd en zijn huisartsen geïnformeerd over Basis Jeugdhulp.
- Overeenkomst van opdracht *'Ondersteuning Preventie en Vroegsignalering Basisschool'* (januari 2023 - augustus 2025) tussen WIJ Groningen en vier basisscholen (CBS De Wegwijzer, OBS de Pendinghe, KDS de Bisschop Bekkers en SBO de Bekenkamp- locatie Wilgenlaan).
- Convenant *'Kansrijke Start Groningen'* (december 2023 - december 2024) met 15 partijen.
- Samenwerkingsovereenkomst *'Project School als Wijk'* (t/m 2025) tussen WIJ Groningen en Stichting Sociaal Werk De Schans in Leek. Samen zetten we ons ervoor in dat mbo-jongeren uit de gemeente Westerkwartier binnen het MBO passende hulp en ondersteuning krijgen als ze dat nodig hebben.
- Samenwerkingsconvenant *'Meldpunt Overlast en Zorg gemeente Groningen'* (onbepaalde tijd) met 19 partijen. Het doel is op effectieve wijze voorkomen, beperken en bestrijden van (woon)overlast door maatregelen tegen overlastgevendende personen. Daarnaast is het erop gericht om personen waar men bezorgd over is, toe te leiden naar of te motiveren voor gebruik van passende zorg, ondersteuning en dienstverlening.
- Samenwerkingsovereenkomst tussen Hennes & Mauritz Netherlands en WIJ Groningen. De samenwerking is gericht op het meermaals opzetten van een kledingruil voor de inwoners van Oosterparkwijk Groningen die H&M mogelijk maakt door de inbreng van gedoneerde kledingstukken door hun klanten.
- Samenwerkingsafspraken *'Toeslagen Service Punt'* zodat WIJ Groningen inwoners kan helpen met het regelen van hun toeslagen.

2. Onze strategie en resultaten

2.1 Onze strategie

Onze strategische koers bleef ook in 2023 onverminderd van kracht:

1. We werken vanuit de transformatie-opdracht, we normaliseren;
2. We versterken het gewone leven van inwoners en we versterken (leef)gemeenschappen, buurten en wijken;
3. We bieden of zorgen voor toegankelijke en passende ondersteuning van inwoners;
4. We sturen op impact;
5. We garanderen professionaliteit en kwaliteit van dienstverlening.

De opdracht van WIJ Groningen is om present te zijn in de wijken en de cohesie in wijken te versterken. Samen met inwoners zoeken we naar duurzame oplossingen voor hun vragen. Dat doen we in het dagelijkse leven en dichtbij huis. Waar het kan met behulp van hun netwerk en de (leef)gemeenschappen waar ze actief zijn. We medicaliseren zo min mogelijk.

De opdracht van WIJ Groningen is om present te zijn in de wijken en de cohesie in wijken te versterken. Samen met inwoners zoeken we naar duurzame oplossingen voor hun vragen. Dat doen we in het dagelijkse leven en dichtbij huis. Waar het kan met hulp van hun netwerk en (leef)gemeenschappen.

Ook in 2023 zijn we blijven investeren in de kwaliteit van onze ondersteuning aan inwoners vanuit de gedachte dat dit de behoefte aan specialistische zorg kan verlagen. Evenals dat het mogelijk tot een verlaging van de zorgkosten kan leiden.

Afgelopen jaar werkten we aan de doorontwikkeling van onze strategie en organisatie. De vraag naar hulp is onverminderd hoog en tegelijkertijd zijn daar minder financiële middelen voor beschikbaar. We staan dus voor een uitdagende fase. Het is nodig om anders om te gaan met de vraag naar hulp. Dit is niet alleen een opdracht aan onszelf maar aan alle partijen in het sociaal domein.

Expliciete keuzes zijn nodig om onze opdracht uit te kunnen blijven voeren. Door keuzes te maken, verwachten we effectief bij te kunnen blijven dragen aan de stad en aan het financieel haalbaar houden van het Groningse ondersteunings- en zorgstelsel voor inwoners. Daartoe hebben we binnen WIJ Groningen toekomstscenario's uitgewerkt en gesprekken gevoerd met de gemeente.

2.2 Maatschappelijk verantwoord ondernemen en duurzaamheid

WIJ Groningen is een publieke organisatie die zich bewust is van haar publieke verantwoordelijkheid. Dit doen we in de eerste plaats door op een duurzame wijze goede, passende ondersteuning en begeleiding te bieden aan inwoners. Daarbij zoeken we naar een goede balans tussen de zorg voor mensen, de omgeving en onze bedrijfsvoering. Hieronder lichten we onze inspanningen op deze aspecten toe.

We richten onze organisatie duurzaam in zodat we de ondersteuning aan inwoners continu kunnen verbeteren en veilig kunnen stellen voor de inwoners van vandaag en morgen. WIJ Groningen wil een aantrekkelijke werkgever zijn die medewerkers aan zich weet te binden door goede werkomstandigheden, opleiding en vitaliteit. We stimuleren onze medewerkers om de fiets te gebruiken bij hun dienstreizen. Waar mogelijk kopen we duurzaam in.

We willen het verschil maken. Daarom ontwikkelen we samen met inwoners en partners een collectieve aanpak voor ondersteuningsvraagstukken. We verkennen gezamenlijk de mogelijkheden. In de ketens met onze netwerkpartners proberen we de effectiviteit van onze gezamenlijke

ondersteuning en zorg aan inwoners te optimaliseren.

In onze missie staat dat iedere Groninger erbij hoort en mee kan doen. Daarom willen we maximaal aansluiten bij de mensen met en voor wie we werken. Dat betekent ook dat we expliciet meer aandacht willen besteden aan diversiteit en inclusie. Op 28 maart 2023 heeft WIJ Groningen dan ook het Charter Diversiteit van de Sociaal Economische Raad (SER) ondertekend. In het verlengde daarvan hebben we in november 2023 een Plan van Aanpak opgesteld om die uitdaging te realiseren. Denk aan een meer divers samengesteld personeelsbestand en het delen van kennis en bestaande succesvolle methodieken.

Als werkgever heeft WIJ Groningen een actieve rol in het opleiden van mensen. Ook zetten we in op het ondersteunen van mensen met een afstand tot de arbeidsmarkt. Ultimo 2023 zijn er 159 stagiairs en 24 studenten met een afstudeerstage actief. Daarnaast waren er 214 vrijwilligers, 7 medewerkers met een werkervaringsplaats en 16 medewerkers met een participatiebaan actief.

We zijn trots dat er afgelopen jaar 15 medewerkers uitstroonden naar betaald werk, waaronder 8 vrijwilligers. Zeven van de 15 medewerkers kregen een reguliere baan bij WIJ Groningen, waarvan 8 een tijdelijke arbeidsovereenkomst voor stagiaires voor de uitvoering van korte klussen. Daarnaast stroomden 6 vrijwilligers door naar een participatiebaan of een opleiding.

2.3 Impact van maatschappelijke ontwikkelingen

Ook in 2023 werden we geconfronteerd met maatschappelijke ontwikkelingen die impact hebben op onze strategie en dienstverlening. In deze paragraaf geven we een schets van de relevante maatschappelijke ontwikkelingen.

Zo zien we een groeiende en steeds zichtbaardere ongelijkheid in onze samenleving, bijvoorbeeld op het gebied van wonen, werkgelegenheid, onderwijs, inkomen, gezondheid en de energietransitie. Roerige tijden vertalen zich nu eenmaal direct naar de levens van gezinnen, volwassenen en jongeren in Groningen. Voor veel mensen is het niet meer vanzelfsprekend dat ze goed kunnen rondkomen of een passende woonplek hebben. De mentale gezondheid van jongeren staat onder druk door een onzekere toekomst en ervaren prestatiedruk.

Ook leiden de wachttijden bij ggz-zorgaanbieders tot een groter beroep op onze overbruggingszorg zodat problemen niet verergeren tijdens het wachten. We merken dat het zoeken naar meest passend plaatsing voor verblijf bij jeugdzorgaanbieders steeds lastiger wordt. Soms komen we dan uit bij jeugdzorgaanbieders ver buiten de eigen regio of zijn we genoodzaakt om tijdelijke opvang in een hotel te regelen. Daarnaast hebben de aanvragen voor huishoudelijke hulp ons in 2023 relatief veel werk gekost vanwege het grote aantal herindicaties. Dit zal in 2024 minder zijn.

Door deze veranderende maatschappelijke context en de daardoor toegenomen en zwaardere ondersteuningsvragen, is in de afgelopen jaren de inzet van WIJ Groningen logischerwijs verschoven. De balans is anders komen te liggen, de uitvoering van de wettelijke taken vroeg meer tijd en aandacht. Hiermee is de inzet op samenlevingsopbouw, collectieve ondersteuning en preventie onder druk komen te staan.

2.4 Onze strategische resultaten in 2023

Afgelopen jaar hebben we diverse mooie resultaten geboekt. In dit bestuursverslag komen ze op diverse plekken aan bod. In deze paragraaf beschrijven we de resultaten met de meeste strategische impact.

Succesvolle uitvoering taak Basis jeugdhulp

In korte tijd heeft WIJ Groningen de organisatie voor de uitvoering van de Basis jeugdhulp als vrij toegankelijke voorziening neergezet. In 2023 hebben ruim 1.000 jeugdigen vanuit de Basis jeugdhulp passende ondersteuning ontvangen.

Binnen 5 werkdagen na melding bij een WIJ-team is er contact met de inwoner. Per casus wordt samen met het gezin gekeken welke ondersteuning geboden kan worden.

Huisartsen zijn belangrijke verwijzers naar Basis jeugdhulp. WIJ Groningen heeft een goed contact met de meesten van hen, mede omdat 85% van de huisartspraktijken een Ondersteuner Jeugd en Gezin van WIJ Groningen heeft. Zij werken samen met de medewerkers Basis jeugdhulp.

De werving verliep, ondanks de krapte op de arbeidsmarkt, boven verwachting; ruim 90 fte met een grote diversiteit in opleiding, werkervaring, expertise, cultuur, achtergrond en leeftijd. Juist door deze variëteit is WIJ Groningen in staat passende jeugdhulp te bieden dicht bij de gezinnen. WIJ Groningen heeft aanvullend aandacht besteed aan de expertise hoogbegaafdheid en het aantrekken van medewerkers met expertise op niet-taalgerichte interventies.

WIJ Groningen en de gemeente Groningen zijn tevreden. In de meeste gevallen kan de Basis jeugdhulp de benodigde ondersteuning bieden, zijn er geen wachtlijsten en werkt de praktische aanpak van gezinscoaches in gezinnen goed. De gezinnen zijn positief omdat ze goed en snel geholpen worden. De medewerkers zijn positief omdat ze met minder administratieve lasten en indicatieloos kunnen werken en echt kunnen doen wat nodig is.

Organisatiewijziging

Ter voorbereiding op de uitvoering van de Basis jeugdhulp hebben we per januari een organisatiewijziging doorgevoerd (zie bladzijde 22).

Afspraken met de gemeente over invulling/ herprioritering van opdracht 2024

Eind 2023 hebben we met de gemeente Groningen afspraken gemaakt over de invulling van onze opdracht in 2024 en de financiering voor de jaren 2023 en 2024. Zowel de gemeente als WIJ Groningen beschouwen 2024 als een overbruggingsjaar. In 2024 gaan we een oplossing bedenken voor de (middel)lange termijn. Dit doen we vanuit de verwachting dat er vanaf 2024/2025 nieuwe taken bij WIJ Groningen worden belegd, die gefinancierd kunnen worden uit incidentele SPUK-middelen die de rijksoverheid beschikbaar stelt aan gemeenten. Deze middelen zijn gericht op het stimuleren van gezondheid, sport, bewegen, cultuurparticipatie en het versterken van de sociale basis. In de SPUK komen meerdere programma's en uitkeringen samen.

Bij de scenario's en het maken van deze afspraken hadden we continu oog voor de gevolgen van een verschuiving van inzet van onze expertise en capaciteit voor de inwoners. In 2024 gaan we met de gemeente in gesprek over de jaren erna. Om de afspraken in 2024 werkelijk handen en voeten te geven worden projecten/werkwijzen nader uitgewerkt.

Onderzoek governance tussen WIJ Groningen en gemeente Groningen

In opdracht van de gemeente Groningen is er in 2023 door adviesbureau Berenschot onderzoek gedaan naar de governance van de samenwerking tussen WIJ Groningen en de gemeente Groningen. Aanleiding voor het uitvoeren van het onderzoek is de toevoeging van de taak Basis Jeugdhulp aan de reguliere opdracht van WIJ Groningen. De gemeente wil kunnen bepalen of de huidige governance structuur passend is bij de uitbreiding van de opdracht van WIJ Groningen en de groei van de organisatie.

Overall concludeert Berenschot dat ook met toevoeging van de taak Basis jeugdhulp de huidige governance structuur tussen WIJ Groningen en de gemeente toekomstbestendig is. De governance voldoet aan de formele en functionele eisen. Daarmee is de gekozen inrichting adequaat en het stelt de gemeente in staat om grip te houden op de opdracht. WIJ Groningen en de gemeente hebben een samenwerking ontwikkeld, waarbij er oog is voor transparantie en de wederzijdse afhankelijkheid. De hoge frequentie en lage drempel om met elkaar te overleggen, het gezamenlijk monitoren en duiden

van de informatie, maken dat verrassingen over en weer worden voorkomen. Deze manier van samenwerken past bij de wederkerigheid in de relatie en versterkt de inhoudelijke en strategische samenwerking tussen WIJ Groningen en de gemeente.

Kwaliteitsslag gemaakt

We maakten een kwaliteitsslag. Bijvoorbeeld door een start te maken met het formuleren van onze kwaliteitsambitie en door kwaliteitsaudits uit te voeren. En ook door de triage en interventies zoals de doorbraakmethode en Jouw Ingebrachte Mentor (JIM) te borgen in ons reguliere werkproces. Overige resultaten op het gebied van kwaliteit en veiligheid worden toegelicht in het derde hoofdstuk.

Optimalisatie bedrijfsvoering

Een resultaat waar we ook trots op zijn is dat we mooie stappen hebben gezet in ons capaciteits- en informatiemanagement.

Prestaties

Inwonertevredenheid				
	2023	2022	2021	2020
Inpactmeting Basis jeugdhulp	uitvoering 2024			
inwonertevredenheid over kwaliteit Wmo (bron: ceo Wmo)	komt in 2024	80%	83%	84%
% inwoners dat zegt dat de kwaliteit van de geboden ondersteuning goed is (bron: ceo Wmo)		80	83	84
% inwoners dat zegt dat de geboden ondersteuning past bij de hulpvraag (bron: ceo Wmo)		83	84	86
% inwoners dat hij door de geboden ondersteuning beter de dingen kan doen die hij wil (eigen regie voeren) (bron: ceo Wmo)		80	82	82
% inwoners dat zegt dat hij zich door de geboden ondersteuning beter kan redden (eigen kracht, weerbaarheid) (bron: ceo Wmo)	Rapport CEO Wmo 2023 verschijnt in 2024.	83	84	85
% inwoners dat zegt een betere kwaliteit van leven te hebben door de geboden ondersteuning (bron: ceo Wmo)		80	82	78
% inwoners dat zegt (heel) tevreden te zijn met de gekozen oplossing tijdens het (keukentafel)gesprek (bron: ceo Wmo)		84	77	80
% inwoners dat zegt dat hij wist waar hij moest zijn met zijn hulpvraag (bron: ceo Wmo)		79	76	77
% inwoners dat zegt dat hij snel werd geholpen (bron: ceo Wmo)		74	70	77
% inwoners dat zegt dat de medewerker hem serieus nam (bron: ceo Wmo)		87	85	87

KERNCIJFERS dienstverlening				
	2023	2022	2021	2020
Geregistreerde vragen van inwoners*	35.905	33.239	27.123	31.007
Vragen van inwoners die we direct afhandelden**	16.164	17.188	11.459	13.917
% direct afgehandeld	45%	52%	42%	45%
Verwijzingen Jeugdhulp en Wmo	14.301	14.068	13.414	16.794
Inpactmeting Basis jeugdhulp	uitvoering 2024			
Inwonertevredenheid over kwaliteit - Ceo Wmo	volgt in 2024	80%	83%	84%
Klachten	89	82	121	124
% klachten t.o.v. aantal wettelijke meldingen/dossiers	0,5%	0,5%	0,8%	0,8%
Agressie-incidenten (geregistreerd)	26	20	10	10
Datalekken	11	29	24	17
Melding door FG bij Autoriteit Persoonsgegevens	0	0	1	1

* we registreren nu geen vragen die op straat worden opgehaald. De schatting is dat het in totaal om ca. 40.000 vragen per jaar gaat.

**dat is: preventief, informatie, eigen kracht, informele ondersteuning, praktische hulp. Overdracht.

KERNCIJFERS Financieel				
	2023	2022	2021	2020
Jaaromzet (* miljoen euro)	47,45	39,56	35,06	32,75
Resultaat (* miljoen euro)	-0,97	-0,33	0,38	0,42
Liquiditeit	1,37	2,09	1,9	1,81
Solvabiliteit	7%	28%	26%	25%

KERNCIJFERS Personeel	2023	2022	2021	2020
Medewerkers per jaareinde	705	587	548	489
Fte per jaareinde	586	489	446	397
% uitstroom	9%	9%	8%	12%
Verhouding man/vrouw/non-binair per jaareinde (% fte)	27,5/ 72,4/ 0,2	29/ 71	29/ 71	27/ 73
Personeelskosten (* miljoen euro)	47,20	38,43	33,23	31,09
Aantal vrijwilligers per jaareinde	214	214	208	205
Aantal stagiaires en afstudeerders per jaareinde	159	137	136	128
Aantal medewerkers met participatiebaan per jaareinde	16	21	22	23
Aantal medewerkers met werkervaringsplaats per jaareinde	7	5	7	9
Uitstroom van onbetaald naar regulier werk	15	35	27	34

2.5 WIJ Groningen richting 2024 en verder

Publieke organisaties, zoals WIJ Groningen, staan in steeds grotere mate voor de uitdaging om voortdurend wendbaar in te kunnen spelen op diverse maatschappelijke ontwikkelingen. Alleen dan kunnen we toegevoegde waarde blijven leveren. Dat doen we door rekening te houden met de kansen en bedreigingen in de omgeving. Zo zullen we bijvoorbeeld meer moeten investeren in bepaalde wijken dan in andere gebieden, om gelijke kansen te kunnen creëren voor kwetsbare inwoners.

Onze drie strategische prioriteiten voor 2024 zijn:

1. Doorontwikkelen van de dienstverlening;
2. Zorgen voor een solide duurzame positie;
3. Investeren in de wendbaarheid van WIJ Groningen.

Wat betreft de eerste prioriteit willen we ook in 2024 met onze activiteiten bereiken dat inwoners meer gemak ervaren bij onze ondersteuning en verwijzingen, dat er meer gelijkheid is tussen inwoners door ongelijk inzetten van capaciteit in de verschillende wijken en dat er een betere balans is tussen de uitvoering van de wettelijke taken en onze inzet op samenlevingsopbouw en preventie.

Zo wordt de taak Basis jeugdhulp verder uitgebreid omdat er meer soorten jeugdhulpproducten onder gaan vallen. Voor het aanbieden van deze nieuwe ondersteuning hebben we op basis van dossieronderzoek eind 2023 bepaald welke aanvullende expertise we nodig hebben. Met die nieuwe dienstverlening krijgen we ook te maken met andere doelgroepen en meer verwijzers.

Ook zullen de volgende maatschappelijke opgaves met overheidsfinanciering van invloed zijn op onze dienstverlening:

- *Maatschappelijke coalitie Nationaal Programma Leefbaarheid en Veiligheid (NPLV) Groningen-Noord*: WIJ Groningen levert een actieve bijdrage aan het Uitvoeringsprogramma voor Groningen-Noord, samen met partners van de maatschappelijke coalitie. WIJ Groningen legt hierin veel nadruk op het belang om te beginnen vanuit de gemeenschap, vanuit de bewoners. Om met bewoners in contact te zijn vanuit een gelijkwaardige relatie en hun ervaringskennis leidend te laten zijn.
- *Programma Preventie met Gezag*: in nauwe samenwerking met de gemeente en ketenpartners aan vroegsignalering en voorkoming van potentiële jeugdcriminaliteit, met name in Groningen-Noord. WIJ Groningen levert hier een bijdrage aan. Bijvoorbeeld door de inzet van buurt- en opbouwwerkers bij de wijkvernieuwing; de inzet van jongerencoaches; inzet op basisscholen en kinderopvang in kader van preventie en vroegsignalering; bij interventies als de You Choose Campagne tegen wapenbezit; en tot slot trainingen voor online jongerenwerk.

- *Nij Begun*: In het aardbevingsgebied van de gemeente Groningen is extra aandacht voor de versterking van huizen en ondersteuning van inwoners. Met de maatregelen en extra gelden van het uitvoeringsprogramma *Nij Begun* werken Rijk en regio samen aan het herstel van de toekomst van Groningen. Het advies van de WIJ-aardbevingscoaches om in het hele gebied aardbevingscoaches aan te stellen is één van de 50 maatregelen. De sociale agenda moet ertoe bijdragen dat het gaswinningsgebied binnen één generatie ten minste op het landelijk gemiddelde scoort op de volgende indicatoren van brede welvaart: een goede uitgangspositie op de arbeidsmarkt, opleidingsaanbod, schooluitval, bestaanszekerheid, tevredenheid met het leven en ervaren gezondheid. Wat dit inhoudelijk en financieel gaat betekenen voor de gemeente en WIJ Groningen is nu nog niet duidelijk.
- Met een aantal '*Slim Leven*' projecten levert WIJ Groningen een bijdrage aan de uitvoering van lokaal gezondheidsbeleid '*Gezond leven in 050*' (gemeentelijk beleid). Bij Slim Leven West werken we vanuit het gedachtegoed van 'Positieve Gezondheid' van Machteld Huber. Dit is een manier om breed naar gezondheid te kijken. Slim Leven helpt inwoners naar een gezondere levensstijl door persoonlijke begeleiding, beweeg- en voedingsactiviteiten. Dit wordt gefinancierd vanuit het landelijke Gezond en Actief Leven Akkoord (GALA) en sluit aan bij één van de actielijnen in het Regioplan/ Regiovisie '*Gezonde Groningers, Gezonde Zorg*', dat voortvloeit uit de landelijke akkoorden zoals Integraal Zorg Akkoord (IZA) en GALA.
- Nota '*Sociale Basis fase 2*': met onze activiteiten op het gebied van samenlevingsopbouw en eenzaamheid onder ouderen draagt WIJ Groningen bij aan de uitvoering van deze nota.

Naast bovenstaande opgaves zijn er andere landelijke ontwikkelingen die effect zullen hebben op onze werkwijze. Bijvoorbeeld de Hervormingsagenda Jeugd en het Toekomstscenario Kind- en gezinsbescherming. Samen met andere partijen die een rol spelen in de sociale infrastructuur in de stad Groningen zullen we komend jaar verkennen wat de ontwikkelingen mogelijk betekenen voor ons werk.

In 2024 zullen we, in het verlengde van afgelopen jaar, volop aandacht blijven besteden aan de tweede strategische prioriteit; de continuïteit van onze organisatie. Onze bedrijfsvoering en de gesprekken met de gemeente Groningen zijn erop gericht om een duurzame financiële positie voor WIJ Groningen te borgen. We willen bereiken dat de financiering past bij de opdracht en er sprake is van een passende vermogenspositie nu en in de toekomst.

Voor onze derde strategische prioriteit om daadwerkelijk wendbaar te kunnen zijn als organisatie, hebben we de volgende resultaten geformuleerd voor 2024: 1. bevordering van het professionele en adequate handelen van onze organisatie zodat we goed in verbinding zijn met inwoners en wijken, 2. Borging van verbeteringen en veranderingen en 3. Versterking van de interne verbinding tussen de verschillende afdelingen. In ons dagelijkse werk zijn we maximaal wendbaar, onder andere door de continue afstemming van dienstverlening op de ondersteuningsvraag van de inwoner.

Onze drie strategische prioriteiten zijn in ons jaarplan 2024 vertaald naar activiteiten. Dat zorgt ervoor dat we er gericht mee aan de slag zullen gaan.

3. Kwaliteit & innovatie

3.1 Kaders bij ons handelen

Onze missie, visie, het professioneel statuut, het methodisch kader en de reflectieve praktijk vormen het fundament van ons handelen.

Onze werkzaamheden voerden we ook afgelopen jaar uit binnen de kaders van wet- en regelgeving en onze eigen kwaliteitskaders. Deze worden hieronder weergegeven.

Landelijke wet- en regelgeving	Gemeentelijke/regionale regelgeving	Kaders WIJ Groningen
<ul style="list-style-type: none"> • Jeugdwet, voor verantwoorde hulp en ondersteuning en het in acht nemen van professionele standaarden. • Wet maatschappelijke ondersteuning (Wmo), voor de kwaliteit en de continuïteit van maatschappelijke ondersteuning. • Overige wetten: Participatiewet, Wet publieke gezondheid, Wet passend onderwijs, Wet Verplichte GGZ, Wet Verplichte meldcode huiselijk geweld en kindermishandeling, Wet Bestuur en Toezicht Rechtspersonen, Wet op de ondernemingsraden, Wet medezeggenschap cliënten Zorginstellingen 2018, Wet Normering Topinkomens. • Het Kwaliteitskader Jeugd, voor verantwoorde werktoedeling en professional passende hulp en ondersteuning van goede kwaliteit. • Het JIJ-kader, toezichtkader van de Inspectie Gezondheidszorg en Jeugd. • Meldplicht calamiteit en geweld voor jeugdhulpaanbieders en gecertificeerde instellingen. • Meldplicht calamiteiten Wmo. • Governancecode Sociaal Werk. • Branchespecifieke beroepscodes, zoals het Kwaliteitsregister Jeugd, BIG-register en Registerplein. • Algemene verordening gegevensbescherming (AVG). • Modellen /richtlijnen Nederlandse Vereniging van Toezichthouders in Zorg en Welzijn (NVTZ). • Richtlijnen voor jaarverantwoording/ jaarrekening van organisaties. 	<ul style="list-style-type: none"> • Verordeningen Wmo en Jeugdhulp gemeente Groningen en de bijbehorende nadere regels. • Beleidskaders gemeente Groningen. • Beleidskaders Regionaal Transitie Arrangement (RTA) en het Gronings Functioneel Model (GFM). • Referentiekader Toegang Jeugdhulp Groninger Gemeenten. • Productenboek Jeugd Regionale Inkooporganisatie Groninger Gemeenten. • Escalatiemodel 'Op- en afschaling in het Sociaal Domein gemeente Groningen'. 	<ul style="list-style-type: none"> • Missie en visie van WIJ Groningen. • Statuten WIJ Groningen. • Professioneel statuut. • Het Methodisch kader WIJ Groningen & de reflectieve praktijk. • Set van Afspraken tussen de gemeente Groningen en Stichting WIJ Groningen. • Het (meerjaren-)beleidsplan en de (meerjaren-)begroting van WIJ Groningen. • Gedragscode. • Werkprocessen en protocollen. • Reglementen RvB en RvT van WIJ Groningen. • Reglement WIJ-raad • Reglement OR.

Zo beschrijft het *professioneel statuut* van WIJ Groningen op welke manier we onze professionele verantwoordelijkheid invullen. Het biedt handvatten voor de houding die van professionals wordt verwacht, voor hun rollen en verantwoordelijkheden. En het geeft weer hoe we de ondersteuning voor professionals hebben georganiseerd.

Daarnaast is de werkwijze van de professionals vastgelegd in het *methodisch kader*. Hierin staat wat WIJ Groningen wil bereiken, hoe WIJ Groningen werkt en hoe we beslissingen nemen. Iedere professional krijgt de ruimte en verantwoordelijkheden die nodig zijn om aan de ondersteuningsvragen van de inwoners te werken. WIJ Groningen faciliteert dit op basis van vertrouwen. In de uitvoering ligt de verantwoordelijkheid voor beslissingen altijd bij de professional zelf. Behalve bij lastige beslissingen, zogenaamde kernbeslissingen. Die nemen de professionals samen met een

gedragwetenschapper of een praktijkbegeleider.

In onze *reflectieve praktijk* gaat het om het blijven stellen van vragen, het delen van inzichten en dilemma's en het continu leren van de eigen ervaringen en die van collega's. Om de ondersteuning te laten aansluiten bij inwoners en te doen wat nodig is in soms ingewikkelde vraagstukken, stimuleren we professionals continu om te reflecteren op hun eigen handelen. Deze werkwijze is verankerd in de attitude van WIJ Groningen.

3.2 De leefwereld van de inwoner centraal

3.2.1 Borging van interventies acceleratie

Met het meerjarig acceleratie traject "De leefwereld aan zet" investeerden we in het ontwikkelen en invoeren van de triage en nieuwe interventiemethodieken. De projectfase is afgerond en de methodes zijn geborgd in het reguliere proces.

Borging van werkwijze en interventies

Triage	Sinds februari 2023 is het triageproces verwerkt in de workflow van een melding tot de aanmaak van een dossier in ons registratiesysteem WIZ.
Doorbraakmethode®/ Doorbraaknetwerk	Bij het zoeken naar praktische, duurzame oplossingen voor vragen van inwoners kan de doorbraakmethode als een van de interventies worden ingezet. De methodiektraining zit in het basispakket van trainingen WIJ Academie.
Ondersteuners Jeugd en Gezin (OJG) bij huisartsen en op basisscholen	De Ondersteuners Jeugd & Gezin (OJG) waren in 2022 al onderdeel van onze reguliere dienstverlening. Inmiddels is aan 87% van de 52 praktijken een OJG verbonden, die vanuit de huisartsenpraktijk werkt of dat op een andere wijze doet. Uit de periodieke evaluatie blijkt dat de huisartsen tevreden zijn over de inzet van OJG's.
Samenwerking tussen Zorg en Onderwijs	Op meerdere scholen is er een vorm van aanbod van collectieve jeugdhulp en/of is er een vaste contactpersoon van WIJ Groningen. In het primair onderwijs neemt WIJ deel aan de Kind teams. In het voortgezet onderwijs bestaan de VO WIJ-teams. In het MBO is WIJ Groningen aanwezig met School als Wijk. Samen met het onderwijs organiseren wij op een aantal plekken collectieve ondersteuning in de school. Zo stellen we kinderen in staat om aan het onderwijs deel te nemen. Thuiszitten wordt op die wijze voorkomen. Dit moet leiden tot minder individuele zorgtoewijzingen en daarmee minder kosten. In 2023 is verkend welke ontwikkelkansen er liggen in de verbinding tussen Basis jeugdhulp en Voorschoolse en Vroegschoolse opvang. Na gesprekken met betrokken partijen is een plan ontwikkeld voor inzet van WIJ Groningen bij de voorschoolse en vroegschoolse voorzieningen. De besluitvorming hierover vindt plaats in 2024.
Jouw Ingebrachte Mentor (JIM)	Soms worden jongeren geremd in hun groei of lopen ze vast op school of thuis. Dan is het zaak dat ze opnieuw in de eigen omgeving hun wortels vinden. Daarom vragen we jongeren om binnen de groep mensen die ze al kennen en vertrouwen, iemand te vragen als hun mentor. Iemand die hen inspireert, energie geeft en dingen leert. Zo bieden we gezamenlijk aan de jongere een stabiele groei. Het uitgangspunt van JIM uitgangspunt is dan ook: met je eigen wortels groei je het mooist. Dit sluit goed aan bij de visie van WIJ Groningen waarin het bevorderen van 'eigen kracht' centraal staat. Het leren toepassen van de JIM Methode kost tijd. Draagvlak binnen de organisatie is van belang. Tijdens de coronapandemie liep de invoering vertraging op. Met de komst van Basis jeugdhulp zagen we een mooie kans om JIM te gaan borgen. Medewerkers van Basis jeugdhulp hebben ruimte om te werken met JIM's. De methodiektraining zit in het basispakket van de trainingen van de WIJ Academie. Vanaf 2024 worden trainers opgeleid en worden 40/50 medewerkers (Basis

	jeugdhulp) getraind. Daarnaast zal de WIJ Academie een rol hebben in het bewaken van de kwaliteit en borging van deze methode.
--	--

3.2.2 Samenlevingsopbouw en preventie

Preventie kent meerdere definities en vormen. Vaak denken we in eerste instantie aan het voorkomen van escalatie of het ontstaan van problematiek door vroegsignalering en door het inzetten van interventies. Bijvoorbeeld basisjeugdhulp, kindteams en voor- en vroegschoolse educatie (VVE) en financiële spreekuren. Daarnaast doen we aan preventie door het versterken van gemeenschappen, noaberschap of met een ander woord: samenlevingsopbouw. Dit is een nog fundamentele wijze van preventie. Inwoners zijn dan in staat om een aantal zaken binnen hun netwerk te vinden en op te lossen. Dat doen we door present te zijn in de wijk en daar zo veel mogelijk verbindingen te leggen. Zo bevorderen we de leefbaarheid, welzijn en sociale samenhang en dragen we bij aan de preventie en het voorkomen van (zwaardere) zorg op een later moment. We streven ernaar om samenlevingsopbouw (ook wel: community building) meer en breder te integreren in het werkproces van WIJ Groningen door de leergang samenlevingsopbouw en het inzetten van de ABCD-methode. ABCD staat voor Asset-Based Community Development. Dit is het proces dat mensen samenbrengt om in hun buurt zelf en samen verandering teweeg te brengen. De werkwijze gaat uit van gelijkwaardigheid en respect voor de kracht die mensen hebben. Twee campagne teams samenlevingsopbouw hebben daarvoor plannen uitgewerkt. Als we erin slagen om groepen bewoners duurzaam met elkaar te verbinden verwachten we dat de vraag aan/ om professionele hulp en ondersteuning zal afnemen.

Opbouwwerk is een functie voor de lange termijn. Hoe werkt WIJ Groningen aan samenlevingsopbouw?

Lees [hier de publicatie](#) van het interview dat Jasmijn Pronk van Movisie had met Sanne Werkman (opbouwwerker WIJ Groningen) over haar werk.

Leergang Samenlevingsopbouw

Voor alle ruim 500 medewerkers van WIJ Groningen, verdeeld over 13 teams, is er de mogelijkheid een meerjarige modulair opgebouwde leergang samenlevingsopbouw te volgen, zodat wijkteammedewerkers oog krijgen voor de buurtgemeenschappen. Sinds 2019/2020 nemen medewerkers en management hieraan deel. Dit loopt ook het komende jaar door.

3.2.3 Wijkanalyses

Om een goed beeld te krijgen van wat er speelt binnen de wijken van Groningen zijn in 2022 en 2023 analyses uitgevoerd door de WIJ-teams. Daarvoor zijn gesprekken gevoerd met inwoners. Daarvan zijn samenvattingen per stadsdeel gemaakt. De wijkanalyses geven een eerste beeld van de wijk. De komende jaren willen we ze verder waardevoller maken. Ook willen we het onderzoeksmodel verder vormgeven. Dit moet een van de bronnen worden waarop wij onze inzet per wijk kunnen bepalen.

3.3 Kwaliteit en verbetertrajecten

WIJ Groningen streeft naar een goede kwaliteit van ondersteuning aan inwoners en professionalisering van de organisatie. Daarom zijn we gestart met het gesprek over de gewenste kwaliteitsambitie zodat we weten wanneer we ons werk goed doen. Dit krijgt een vervolg in 2024. Uiteindelijk zal dit worden vertaald naar concrete kwaliteitsdoelstellingen. In 2023 is een eerste kwaliteitsauditplan (2023 – 2024) opgesteld. Eind 2023 zijn twee auditprocessen gestart. De rapportages daarvan volgen in 2024. Alle procesbeschrijvingen, richtlijnen en werkinstructies zijn te vinden in ons kwaliteitshandboek op intranet. Regelmatig worden procesbeschrijvingen en werkinstructies vernieuwd, bijvoorbeeld omdat regelgeving verandert of het werkproces verbeterd kan worden. De werkprocessen van de ‘inwonersreis’ bij WIJ Groningen zijn in kaart gebracht en vastgesteld. De klachtenprocedure, procedure bij calamiteiten en het proces en werkinstructie voor het opstellen indicatieadvies pgb zijn

vernieuwd. In samenwerking met kennis- en adviespartner Stimulanz hebben we een nieuw kwaliteitscontrolesysteem ('Kwaliteit in Control') opgezet. Begin 2024 worden de eerste controles uitgevoerd.

3.3.1 Case-review met netwerkpartners.

Er werden 7 case-reviews uitgevoerd na een incident of klacht, waarvan 6 samen met netwerkpartners. Daarvan werd een verslag met aanbevelingen opgesteld die vooral betrekking hebben op communicatie: houd korte lijntjes, ga eerder om tafel, bel elkaar e.d. Deze worden geïmplementeerd in onze organisatie.

3.3.2 Klachten van inwoners

We zien dat het totaal aantal klachten in 2022 en 2023 redelijk vergelijkbaar is. In de jaren daarvoor lag het aantal klachten hoger. In 2023 hebben we 89 klachten van inwoners ontvangen. Dit zijn er 7 meer dan in 2022. Deze klachten werden ingediend door 84 inwoners. Het ging 24 keer om een jeugdzaak, waarvan 4 over de verwijzing naar Basis jeugdhulp. In 2022 waren er 21 klachten over jeugdzaken. We vonden voor 40 van de 94 afgeronde klachten een oplossing door bemiddeling. Van het totaal aantal klachten waren er 10 klachten gegrond, 5 deels gegrond (samen 59%) en 9 ongegrond. Van de behandelde klachten gaat 80% over een incorrecte afhandeling van een ondersteuningsvraag en de communicatie. Ondanks al onze inspanningen ligt dit percentage hoger dan in 2022. Tot slot, had 7% van de klachten te maken met omgang; een daling van 1% ten opzichte van 2022.

Inhoud klachten:

Jeugdzaken 27%
Scheidingszaken 3%
Wmo Huishoudelijk Hulp 5%
Wmo Hulpmiddelen 17%
Wachttijd bij WIJ Groningen 4%

Klachten				
	2023	2022	2021	2020
Klachten waarvan behandeling niet afgerond op 01-01	22	12	11	15
Totaal aantal gemelde klachten	89	82	121	124
Totaal te behandelen klachten	111	94	132	139
% klachten t.o.v. aantal wettelijke meldingen (dossiers)	0,5%	0,5%	0,8%	0,8%
% klachten t.o.v. aantal geregistreerde vragen	0,2%	0,2%	0,4%	0,4%
Aantal klachten afgerond op 31-12	94	72	120	128
Beoordeling				
bemiddeling	40	39	46	39
gegrond	10	5	5	12
deels gegrond	5	2	3	6
ongegrond	9	7	20	18
geen klacht, ingetrokken, niet ontvankelijk	30	19	46	53
nog in behandeling op 31-12	17	22	12	11

We hebben de klachten geanalyseerd en hebben de volgende verbeteringen doorgevoerd:

- Actualisatie van de klachtenregeling en -procedure;
- Beschrijving van de afhandeling van informatievragen van de Ombudsman;
- Opname van de mogelijke inzet van een onafhankelijke clientondersteuner (OCO) in het triageproces;
- Verbetering van de communicatie over de Basis jeugdhulp, o.a. door folders;
- Aandacht voor de wijze van communiceren met inwoners, het nakomen van afspraken en verwachtingenmanagement naar inwoners;
- Ondersteuning van medewerkers in het klachtproces;
- Vastlegging van een wijziging van een contactpersoon in het registratiesysteem;

- Meer ruimte in het Wmo ondersteuningsplan voor opmerkingen van inwoners zodat er voldoende uiteengezet kan worden als een inwoner het niet eens is met het advies en daarover mogelijk een gesprek wil.

3.4 Veiligheid

We streven ernaar om, met elkaar, een sociale en veilige plek te creëren waarin inwoners bij ons terecht kunnen met hun vragen en medewerkers prettig werken. Desondanks kan er onverhoopt iets niet goed gaan en kan iemand grensoverschrijdend gedrag vertonen. De wijze waarop we daar mee omgaan vraagt continu aandacht. De beleidsrichtlijn wordt geüpdatet en is in 2024 gereed. Het handelingsprotocol staat op intranet. Elk uitvoerend team krijgt een training omgaan met agressie.

Ook onze arbeidsomstandigheden moeten veilig zijn. Daarom voeren we op regelmatige basis Risico-Inventarisatie & Evaluaties (RI&E) naar arbeidsomstandigheden uit. Afgelopen jaar op de locaties Corpus en Bezettingsslaan. Daarin zijn de risico's in de organisatie op het gebied van gezondheid en veiligheid van de werknemers beschreven waardoor de organisatie snel inzicht krijgt in de situatie en mogelijke verbeteringen. Op basis daarvan is een plan van aanpak gemaakt. Dit is in het verleden ook voor andere locaties gedaan.

3.4.1 Incidenten

Helaas was er in 2023 sprake van een toename van grensoverschrijdend en agressief gedrag van inwoners naar onze medewerkers. Dit gebeurt op praktisch alle locaties.

Het aantal geregistreerde incidenten is gestegen van 20 naar 27 in 2023. Vaak is het een combinatie van soorten agressie. Deze toename kan ook te danken zijn aan dat incidenten eerder en vaker geregistreerd worden.

De volgende maatregelen zijn genomen: 3 maal een waarschuwing, 3 keer een ordegesprek, 10 maal een pandverbod voor bepaalde tijd, één melding bij de wijkagent en in 4 gevallen aangifte bij de politie. Daar waar sprake was van dreiging naar medewerkers, maakten we gebruik van persoonlijke beveiliging door een beveiligingsbedrijf. Op enkele locaties hebben we de inrichting aangepast om te zorgen dat de entrees toegankelijk en veilig blijven voor medewerkers en inwoners.

Agressie incidenten				
	2023	2022	2021	2020
Verbale agressie	5	5	3	
Fysieke agressie	2			
Persoonlijke bedreiging	5	3	1	4
Persoonlijke bedreiging/ verbale agressie	5			2
Persoonlijke bedreiging/ fysieke agressie	1		2	
Persoonlijke bedreiging/ verbale & fysieke agressie	1			
Verbale agressie/ fysieke agressie				
Discriminatie				
Combinatie van agressie & maatregel pandverbod	7	12	4	4
Totaal	26	20	10	10

3.4.2 Externe vertrouwenspersoon voor medewerkers

Sinds 1 juli 2020 heeft WIJ Groningen een contract met Buro Vertrouwenspersonen voor een externe vertrouwenspersoon. De primaire taak van de vertrouwenspersoon is de eerste opvang en begeleiding van medewerkers die te maken hebben met ongewenste omgangsvormen, integriteitschendingen en (vermoedens van) misstanden.

Uit de jaarrapportage over 2023 van de vertrouwenspersoon blijkt dat er 10 meldingen waren. Zes meldingen hadden betrekking op ongewenste omgangsvormen. De andere vier meldingen gingen over de organisatie, personeelsaangelegenheden of anderszins.

De vertrouwenspersoon heeft 10 medewerkers begeleid. Daarnaast heeft ze overleg gehad met de Manager HRM & Organisatieontwikkeling. Ze heeft op basis van de meldingen adviezen, tips en aanbevelingen gedaan die de organisatie ter harte neemt.

Op basis van bovenstaande trekken we voorzichtig de conclusie dat het erop lijkt dat medewerkers de vertrouwenspersoon weten te vinden en contact met haar zoeken. Daar hechten we veel waarde aan.

3.4.3 Externe klachtencommissie voor medewerkers

WIJ Groningen is sinds 2018 aangesloten bij de externe Gezamenlijke Klachtencommissie Medewerkers. Dit is een onafhankelijke commissie waar tien zorg- & welzijnsorganisaties bij aangesloten zijn. Medewerkers kunnen daar een klacht indienen over arbeidsgerelateerde zaken. In 2023 zijn er geen klachten gemeld door onze medewerkers.

3.4.4 Meldingen calamiteiten bij toezichthouders

De processen 'Meldplicht calamiteit en geweld voor jeugdhulpaanbieders en gecertificeerde instellingen' en 'Meldplicht calamiteiten WMO' zijn geactualiseerd.

Met de toezichthouder Wmo van de gemeente Groningen was er contact over een incident en vanwege een onderzoek dat de toezichthouder Wmo uitvoerde. Er is door WIJ Groningen 1 melding gedaan bij de Inspectie Gezondheidszorg en Jeugd over een zorgaanbieder.

4. Bedrijfsvoering

4.1 Mens & Organisatie

4.1.1 Medewerkersbestand

	per 31-12-2023		per 31-12-2022		per 31-12-2021		per 31-12-2020	
	aantallen	FTE's	aantallen	FTE's	aantallen	FTE's	aantallen	FTE's
KERNCIJFERS MEDEWERKERS EN OPLEIDINGSKOSTEN								
Medewerkers								
Totaal	705	586	587	489	548	446	489	397
Verdeling fulltime / parttime								
Fulltime	130	130	114	114	88	88	80	80
Parttime	575	456	473	375	460	358	409	317
Verhouding man/vrouw								
Man	179	161	155	140	147	129	121	108
Vrouw	525	424	432	349	401	317	368	289
Non-binair	1	1						
Leeftijdsofbouw								
Jonger dan 25	18	14	8	7	15	10	13	8
25-34	152	130	112	96	104	83	91	73
35-44	212	174	177	144	159	125	144	113
45-54	187	157	162	137	144	124	128	110
55 jaar en ouder	136	112	128	105	126	104	113	93
uitstroom personeel								
% uitstroom	9%		9%		8%		12%	
Ziekteverzuimpercentage	8,2%		8,9%		7,6%		7,3%	
Opleidingskosten (* miljoen euro)	0,629		0,574		0,398		0,333	

4.1.2 Organisatieontwikkeling

Door de uitbreiding van onze opdracht met de taak basisjeugdhulp was aanpassing van de organisatie nodig om met ingang van 1 januari 2023 adequaat ingericht en toegerust te zijn voor de groei in formatie en inkomsten in de komende jaren.

De belangrijkste wijzigingen zijn dat medewerkers Basis jeugdhulp eerst gaan werken vanuit een stedelijk team. Daarnaast is het directieteam driehoofdig geworden. Verder is de afdeling 'Innovatie en ontwikkeling' (R&D) nu een apart onderdeel binnen de organisatie zodat we goed in kunnen spelen op maatschappelijke ontwikkelingen en nieuwe werkwijzen beter en sneller kunnen implementeren. Het management is uitgebreid met 5 managers, zowel voor Basis jeugdhulp als voor de ondersteunende diensten. Proces & Kwaliteit is een apart team geworden. Verder is in 2023 de raad van toezicht uitgebreid met 1 lid en in 2024 zal nog een lid worden benoemd. Daarmee bestaat de raad straks uit het maximum aantal van vijf leden. Tot slot, zal bij de reguliere verkiezingen de ondernemingsraad in mei 2024 worden uitgebreid.

Besturingsfilosofie en -model

De raad van bestuur is bestuurlijk verantwoordelijk en legt hierover verantwoording af aan de raad van toezicht. De raad van toezicht houdt toezicht op de algemene gang van zaken, adviseert en vervult de werkgeversrol voor de bestuurder.

De raad van bestuur, directeuren en bestuurssecretaris vormen samen het directieteam. De raad van bestuur en directeuren geven gezamenlijk leiding aan WIJ Groningen als één organisatie. Uitgangspunt hierbij is dat de directeuren adviseren en de raad van bestuur besluit. Elke directeur heeft de

verantwoordelijkheid voor zijn eigen onderdeel en collectieve verantwoordelijkheid voor het geheel. De directeuren sturen op hun beurt weer managers aan, die hun teams aansturen.

Voor een goede ondersteuning vanuit HRM en bedrijfsvoering is nauwe samenwerking met medewerkers uit het primaire proces cruciaal. Daar hebben we afgelopen jaar stappen in gezet. Bijvoorbeeld door HR-adviseurs en Businesscontrollers meer te positioneren in de rol van business partner, hun zichtbaarheid te vergroten en door de informatievoorziening te optimaliseren.

In de maandgesprekken nieuwe stijl, waaraan naast het management, HRM en Bedrijfsvoering voortaan samen deelnemen, bundelen we onze expertise. Zo kunnen we een (nog) effectievere dienstverlening neerzetten.

4.1.3 Aantrekkelijke werkgever

We zetten in op het vergroten van onze aantrekkelijkheid als werkgever. Alleen dan kunnen we de beste medewerkers aan ons binden en ze ook blijven boeien. We doen dat op verschillende manieren. Bijvoorbeeld door goede werkomstandigheden en opleidingen aan te bieden zodat het werk inhoudelijk aantrekkelijk is en van hoge kwaliteit is en blijft. Ook geven we aandacht aan vitaliteit.

Daarnaast had de arbeidsmarkt onze volle aandacht. We hadden en hebben nog steeds nieuwe medewerkers nodig, o.a. voor de uitvoering van onze nieuwe taak; de Basis jeugdhulp. Daarom is er



nu een centraal werkproces voor vacatures zodat er meer grip is op de instroom en hebben we het werving- en selectieproces van professionals en vrijwilligers aangepast. Onze 'talentscout' heeft daarin een regisserende rol. Bijvoorbeeld bij het inzetten van effectieve wervingskanalen, de arbeidsmarktcommunicatie en het opstellen van uniforme, inclusieve wervingsteksten. Ook hebben we geïnvesteerd in een

nieuwe arbeidsmarktcampagne en website <https://ijbijwijingroningen.nl>. Onze inspanningen worden goed ontvangen en zijn effectief.

Onze medewerkers krijgen de ruimte om zich te ontwikkelen. We hebben een start gemaakt met de ontwikkeling van een talentenpool en de bevordering van instroom en/of doorstroom van personeel. In een proeftuin ontwikkelden we een methodiek en vorm voor jaarlijkse ontwikkelgesprekken. Deze worden gewaardeerd door medewerkers. We bieden verschillende opleidingstrajecten aan om kennis en talenten verder uit te bouwen. Daarbij kijken we zowel of de leeractiviteiten goed aansluiten op de werkpraktijk als op de persoonlijke competenties en ambities.

Om een aantrekkelijke werkgever te blijven investeert WIJ Groningen, naast bestaande mogelijkheden zoals interne coaches, het loopbaanbudget of de aankoop van fiscaal aantrekkelijke producten (FiscFree) ook in financieel fitte medewerkers. We werken samen met een externe budgetcoach. Medewerkers kunnen daar gratis gebruik van maken. Een financieel fitte medewerker is immers productiever, mobieler, gelukkiger en de kans op uitval is kleiner.

Tot slot, is er in 2023 onderhoud aan het functiehuis uitgevoerd. We beschikken nu over een actueel vastgesteld overzicht van alle functies binnen de organisatie.

4.1.4 Voldoende en deskundige medewerkers

Ons 'menselijke kapitaal' is de meest bepalende schakel voor succes. We kunnen alleen goede ondersteuning bieden als we voldoende, deskundige en gemotiveerde medewerkers hebben. Zij maken het verschil. Daarom is het belangrijk dat medewerkers werkplezier hebben, dat ze zingeving ervaren en dat er ruimte voor persoonlijke groei is. Ook is het van belang dat medewerkers weten wat er van hen wordt verwacht.

Een belangrijke voorwaarde voor onze dienstverlening is continuïteit in bezetting. Dat lukt niet altijd. Zo kan verloop van personeel en de inzet van tijdelijk personeel zorgen voor discontinuïteit. Ook verzuim kan daartoe leiden. Discontinuïteit is een groot risico voor de kwaliteit van onze ondersteuning.

Daarom investeerden we in 2023 in onze *verzuimaanpak*. Iedereen volgde de workshops over verzuim. In onze gedragsgerichte visie op verzuim gaan we ervanuit dat werken voor iedereen gezond is én ook in ieders belang is. Met een traject van verzuimbeïnvloeding en verzuimbegeleiding geven we hier uitvoering aan. Samen besluiten we als werkgever en werknemer of verzuim de beste oplossing is.

Daarnaast zetten we stevig in op de ontwikkeling van *capaciteitsmanagement*. We streven ernaar om juiste deskundigheid, op het juiste moment op de juiste plaats en binnen de juiste financiële kaders in te zetten. Dat lukt met sturingsinformatie over de vraag- én de bezettingskant evenals over de aandachtsgebieden van medewerkers.

WIJ Groningen heeft de meervoudige onderhandse aanbesteding voor het inhuren van personeel voor het primaire proces afgelopen jaar afgerond. Er is een raamovereenkomst met drie gecontracteerde partijen voor de inhuur van personeel uit het primaire proces en voor de functie van 'gedragswetenschapper'. Voor de inhuur van staffunctionarissen maken we gebruik van het platform 'Groningen huurt in'.

Leren en ontwikkelen

Binnen WIJ Groningen staat ruimte voor persoonlijke ontwikkeling hoog in het vaandel.

We gaan uit van de mogelijkheden van iedere individuele medewerker. We willen een omgeving creëren waarin medewerkers kunnen groeien, hun talenten kunnen benutten en vanuit intrinsieke motivatie optimaal kunnen bijdragen aan onze opdracht en doelstellingen. Dat doen we binnen de eerdergenoemde kwaliteitskaders, vanuit een dienende leiderschapsstijl en passend bij de 'span of attention' van management.

In 2023 heeft de WIJ Academie een start gemaakt met een nieuwe invulling van de opleidingsplanning en is er een visie op leren geformuleerd. In deze visie is het uitgangspunt dat alle professionals ontwikkelwensen hebben en willen leren. Een ander uitgangspunt is het geloof in de waarde van ervaringsleren en reflectief leren als ook het belang van het verbinden van collega's met elkaar. In de term 'reflectieve professional' komen de verschillende uitgangspunten samen (kernprogramma).

De WIJ Academie organiseert leerinterventies evenals activiteiten vanuit wettelijke en beroepskaders en het beleid van de organisatie. Aanvullend op deze kaders is door de WIJ Academie een enquête uitgezet met de vraag aan alle medewerkers op welk thema ze zich willen ontwikkelen. Op deze manier is veel informatie verkregen (150 reacties) over belangrijke ontwikkelwensen. De uitkomsten van de vragenlijst bieden input voor het opnieuw invullen van de opleidingskalender voor 2024 e.v., zodat we meer vraaggestuurd kunnen werken in plaats van aanbodgericht. Deze manier van bevragen en vullen van de opleidingskalender past bij de visie op leren.

Hieronder een greep uit de leerinterventies en activiteiten in 2023:

- Ontwikkeling van *Welkom bij WIJ-programma*: Dit start per januari 2024. Het is bedoeld voor alle nieuwe medewerkers. Voordat zij echt aan de slag gaan volgens ze een tweedaags programma om hen wegwijs te maken.
- Live gang van *digitale onboardingsprogramma 'Leer WIJ kennen'*. Na evaluatie door de WIJ Academie zijn aanpassingen doorgevoerd in aantal vragen, dubbelingen etc. De duur zal nog worden ingekort. Deelnemers geven aan dat in het begin helpt en bijdraagt aan het inwerken maar dat na enige tijd de praktijk meer aandacht vraagt.
- *Verbindingsdag 2023* voor alle medewerkers georganiseerd samen met de voorbereidingsgroep. Dit krijgt in 2024 een vervolg. De verantwoordelijkheid voor de Verbindingsdag is belegd bij de

WIJ Academie.

- *Reflectieve praktijk*: In mei 2023 waren er 2 'kennismakingsbijeenkomsten reflectieve praktijk' voor stafmedewerkers. In 2024 wordt een aantal tweedaagse trainingen aangeboden.
- Onderzoek uitgevoerd door een HR-student naar '*Werken volgens de reflectieve praktijk. Een onderzoek naar de factoren die bijdragen aan de reflectieve praktijk van WIJ Groningen*'. De onderzoeksresultaten bieden een onderbouwing van het belang van intervisie en casuïstiekbijeenkomsten. Ook geeft het een advies over de wijze van organiseren.
- Start van 3 brede casuïstiek groepen van medewerkers uit de uitvoering en staf. De bijeenkomsten worden erg positief gewaardeerd en levert voor alle leden interessante uitwisseling op.
- Praktijkbegeleiders volgden twee trainingen over het begeleiden van een intervisie zodat ze beter toegerust zijn om reflectie te bevorderen.

Cijfers deelname trainingen

De WIJ Academie verzorgde 54 opleidingen/trainingen (inclusief 12 e-learnings) in 2023. Dat zijn er 4 minder dan vorig jaar, hieraan deden 1.344 deelnemers mee, waaronder 142 stagiaires, 24 vrijwilligers en 17 participatiebaanmedewerkers (tegen 1.633 in 2022).

Het Leer WIJ kennen programma (onboarding) is in 2023 vooral ingezet bij Basis Jeugdhulp. 95 medewerkers Basis jeugdhulp zijn hiermee gestart. In zijn totaliteit hebben 273 WIJ-medewerkers het programma gestart.

4.2. Informatiemanagement

In 2023 investeerden we in informatiemanagement. Hiermee kunnen we het organiseren en beheren van informatiestromen en informatiebronnen binnen de organisatie verbeteren. Dit komt onze sturing en besluitvorming ten goede.

4.2.1 Managementinformatie

WIJ Groningen vindt het belangrijk om een beeld te krijgen van de resultaten en de impact van onze dienstverlening op inwoners. In 2023 troffen we voorbereidingen zodat we vanaf 2024 kunnen werken met een verbeterd dashboard.

Registratiesysteem

Na grote inspanning om de invoering van een nieuw registratiesysteem te doen slagen heeft WIJ Groningen in het najaar 2023 samen met de gemeente Groningen besloten om niet verder te gaan met de voorbereiding. WIJ Groningen blijft vooralsnog werken in het registratiesysteem WIZ-portaal. We onderzoeken nu hoe we verder kunnen met dit systeem. Onze eerdere voorbereiding komt daarbij goed van pas.

AFAS

Begin 2023 is AFAS als nieuw personeels- en salarissysteem geïmplementeerd. De afdeling HRM informeerde de organisatie over het nieuwe systeem en zorgde voor verdere implementatie en optimalisatie van het systeem.

4.2.2 AVG en datalekken

Onder de verantwoordelijkheid van WIJ Groningen en deels de gemeente Groningen vindt een groot aantal verwerkingen van persoonsgegevens plaats. De Autoriteit Persoonsgegevens (AP) houdt toezicht op de naleving van de privacyregels in Nederland. Daarnaast beschikt WIJ Groningen over een interne toezichthouder: de Functionaris Gegevensbescherming. In ons privacyreglement en bijbehorende informatiefolder staat hoe we omgaan met persoonsgegevens van inwoners. We delen

informatie alleen als de inwoner daarvoor toestemming geeft. Om goed te kunnen samenwerken sloten we dit jaar overeenkomsten af met scholen en huisartsen over het gebruiken en delen van gegevens.

Datalekken

De gemeente Groningen is de ICT-dienstverlener van WIJ Groningen en houdt vanuit deze rol beveiligingsincidenten en de datalekken bij in een register. In 2023 zijn er door medewerkers van WIJ Groningen 11 datalekken gemeld bij onze Functionaris Gegevensbescherming. Het aantal datalekken is meer dan gehalveerd in vergelijking met het voorgaande jaar. Er zijn geen meldingen gedaan van een datalek bij de Autoriteit Persoonsgegevens omdat de aard van de meldingen daar geen aanleiding voor gaf.

De meldingen zijn ingedeeld naar de aard van het datalek:

Datalekken					
	2023	2022	2021	2020	2019
hardware instelling	0	0	0	0	1
onjuiste verzending	4	3	2	0	3
onnodige vastlegging en toegang tot persoonsgegevens	0	9	15	13	12
toegang tot systemen	1	0	2	0	1
verlies/ diefstal apparatuur	6	17	3	3	4
vulling dossier	0	0	2	1	5
totaal	11	29	24	17	26
Melding door FG bij Autoriteit Persoonsgegevens	0	0	1	1	2

4.3 Financiën

4.3.1 Hoofdlijn financieel beleid

Het financieel beleid, dat wordt uitgevoerd op basis van de afspraken met de gemeente Groningen, richt zich op het waarborgen van de financiële continuïteit van WIJ Groningen. Maandelijks monitoren we ons financiële resultaat. Dat doen we samen met een maandelijkse prognose tot en met het einde van het jaar. Daarbij geven we ook een inschatting van onze risico's.

Beheer budget

De continuïteit van WIJ Groningen wordt vooral bepaald door de structurele subsidie van de gemeente Groningen. Maar ook door de wijze waarop we dit budget beheren. We streven naar een duurzaam evenwicht in de begroting over een reeks van jaren.

Naast de structurele subsidie ontvangt WIJ Groningen deelsubsidies voor incidentele activiteiten die niet tot de reguliere activiteiten behoren. De uitvoering daarvan doen we na de formele vaststelling dat ze bijdragen aan onze opdracht. Samen met gemeente Groningen werkt WIJ Groningen aan de optimalisatie van de beheersing van het proces van subsidieverstrekking en verantwoording op de deelopdrachten.

Subsidie gemeente Groningen

Voor het uitvoeren van de Set van Afspraken 2023 (regulier werk) is een bedrag van € 34,52 miljoen (€ 31,64 miljoen in 2022) toegekend. In 2023 heeft WIJ Groningen voor het eerst een uitvoeringsbudget ontvangen voor de Basis jeugdhulp ter hoogte van € 4,16 miljoen. Daarnaast is voor aanvullende opdrachten subsidie verstrekt ter hoogte van € 6,74 miljoen (€ 4,90 miljoen in 2022), waarvan € 6,59 miljoen (€ 4,61 miljoen in 2022) daadwerkelijk is aangewend. Het resterend saldo wordt meegenomen in de afrekening met gemeente Groningen.

Subsidie voorinvestering Basis Jeugdhulp

Daarnaast heeft WIJ Groningen in 2023 aanvullend € 1 miljoen ontvangen ter dekking van de kosten van de voorinvestering voor de taak Basis Jeugdhulp per 2023. Deze subsidie is bedoeld voor kosten die in 2022 (met uitloop in 2023) gemaakt zijn. In 2022 was al € 0,44 miljoen ontvangen, die we niet in dat jaar hebben gebruikt. Dit mocht worden ingezet in 2023. Afgelopen jaar is het volledige budget ingezet.

Overige inkomsten

De overige inkomsten voor 2023 hebben onder andere betrekking op aanvullende financiering ter dekking van extra inzet voor de ondersteuning van gedupeerden bij de afhandeling van de toeslagenaffaire en de inzet van personeel bij project VASD, vergoeding van stagiairs en participatiemedewerkers, opbrengsten vanuit detachering van personeel en overige vergoedingen van wijkactiviteiten door gemeente Groningen en andere instanties. In 2023 zijn met de gemeente Groningen afspraken gemaakt over de inzet van personeel bij externe partijen. Het totaalbedrag voor de vergoedingen over deze inzet is in 2023 onder de gestelde bovengrens van € 200.000 gebleven.

Resultaat 2023

In 2023 hebben we naast de structurele subsidies (€ 34,52 miljoen en € 4,16 miljoen) € 8,8 miljoen aan extra incidentele opbrengsten ontvangen (€ 7,8 miljoen in 2022). De totale kosten zijn € 10,1 miljoen hoger dan begroot.

Het resultaat komt € 966.962 lager uit dan begroot. Dit kan grotendeels verklaard worden door de salariskosten die als gevolg van de gewijzigde Cao fors hoger waren dan vooraf ingeschat.

Het resultaat boekjaar voor mutatie bestemmingsreserve bedraagt € 966.962 negatief.

Vermogensbeheer en eigen vermogen

Om de continuïteit te kunnen waarborgen is een buffer nodig om tegenvallers te kunnen opvangen: het vrij besteedbaar eigen vermogen. In 2022 is samen met de gemeente gesproken over de duurzame eigen vermogenspositie van WIJ Groningen. Toen is vastgesteld dat de financiële slagkracht van WIJ Groningen beperkt wordt doordat het eigen vermogen laag is en grotendeels beklemd is (Bestemmingsfonds). Vanaf 1 januari 2023 is het bestemmingsfonds opgeheven. De raad van toezicht kan - in afstemming met de gemeente - de op dat moment beschikbare financiële middelen herbestemmen in een bestemmingsreserve. Deze reserve kan mogelijke risico's in de bedrijfsvoering – als gevolg van keuzes om te investeren in innovatie - dekken. Er zijn nog geen afspraken gemaakt over welke omvang van het eigen vermogen afdoende is voor het afdekken van risico's in de bedrijfsvoering en op welke wijze opbouw van het vermogen kan plaatsvinden. In 2024 continueren we de gesprekken daarover met de gemeente.

4.3.2 Beschrijving positie op balansdatum

Om de stand van zaken per balansdatum toe te lichten bespreken we hieronder de liquiditeit en solvabiliteit. Ook geven we een toelichting op de kasstromen en financieringsbehoefte.

Liquiditeitspositie

Liquiditeit is de maatstaf op basis waarvan kan worden bepaald of er op korte termijn voldoende kas- en bankmiddelen zijn om betalingen te kunnen doen. De liquiditeit wordt onder andere aangetoond met de quick ratio: vlottende activa gedeeld door kortlopende schulden. Richtlijn is dat deze boven 1,0 ligt. WIJ Groningen heeft ultimo 2023 een quick ratio van 1,37 (2,09 ultimo 2022). De kortlopende schulden bestaan hoofdzakelijk uit schuld wegens te betalen werkgeverslasten (belastingen en sociale premies), schulden aan leveranciers en overige schulden. Omdat we het subsidiebedrag van de gemeente maandelijks vooruit ontvangen, blijven we voldoen aan de richtlijn van een quick ratio boven 1,0. Zo is er op korte termijn geen financieringstekort en hoeft WIJ Groningen geen externe

leningen aan te gaan.

Het werkkapitaal is het kapitaal waarover WIJ Groningen vrij kan beschikken voor het daadwerkelijk uitoefenen van haar activiteiten. Het wordt berekend als het saldo van de vlottende activa minus de vlottende passiva. Daarmee geeft het een indruk van de financiële slagkracht van de organisatie. Als dat saldo positief is, dan geldt het werkkapitaal als voldoende. Ultimo 2023 bedraagt het werkkapitaal van WIJ Groningen € 2,08 miljoen ten opzichte van € 2,80 miljoen ultimo 2022.

Solvabiliteit

De solvabiliteit geeft aan in hoeverre een organisatie in staat is om op langere termijn haar verplichtingen na te komen. Het gaat daarbij om de verhouding tussen eigen vermogen en vreemd vermogen. Ultimo 2023 heeft WIJ Groningen een solvabiliteit van 7% ten opzichte van 28% ultimo 2022. Deze daling wordt veroorzaakt door de sterke afname van het eigen vermogen in 2023.

Kasstroom

Voor het Kasstroomoverzicht wordt verwezen naar de Jaarrekening, pagina 37.

4.3.3 Risicoparagraaf

Risicoanalyse

Een goede meerjarenbegroting en een gedegen risicoanalyse zijn cruciaal voor een gezond financieel beleid. Hiermee ontstaat in een vroeg stadium inzicht in mogelijke knelpunten waar gericht actie op kan worden ondernomen. WIJ Groningen onderscheidt drie soorten risico's:

- Bedreiging van de continuïteit van de onderneming door operationele risico's;
- Personele consequenties door wijzigend landelijk of gemeentelijk beleid;
- De mate van innovatie van WIJ Groningen.

De risicoanalyse heeft als doel om materiële risico's op deze drie categorieën te identificeren. De materialiteit wordt bepaald aan de hand van de kans dat een risico zich daadwerkelijk voordoet en de kosten van de maatregelen om dit risico te mitigeren.

Continuïteit van de onderneming

De ondernemingsrisico's van strategie, uitvoering, financiën en wet- en regelgeving liggen primair bij WIJ Groningen. Wanneer een risico werkelijkheid wordt raakt dit direct de continuïteit van de organisatie. In paragraaf 6.4.1 (pagina 38) onder continuïteitsveronderstelling gaan we hier verder op in.

Personele consequenties

De gemeente Groningen is de enige opdrachtgever en financier van WIJ Groningen. Een wijziging in landelijk of gemeentelijk beleid heeft grote gevolgen voor WIJ Groningen. Wijziging van beleid kan leiden tot verlaging van de subsidie aan WIJ Groningen. Gezien de opbouw van onze kosten zal dit direct personele consequenties hebben voor WIJ Groningen.

De gemeente Groningen en WIJ Groningen zijn van mening dat het van belang is om vroegtijdig een sociaal plan met vakbonden en stakeholders vast te stellen. Ten aanzien van de kosten van een sociaal plan stelt de gemeente Groningen zich garant op grond van de Algemene Wet Bestuursrecht en de beginselen van behoorlijk bestuur.

De mate van innovatie

De gemeente Groningen en WIJ Groningen zijn het eens over het strategisch belang van innovatie. Innovatie van werkwijzen is namelijk cruciaal om in het voorliggende veld inwonervragen te kunnen opvangen. De mate van innovatie bepaalt het succes van WIJ Groningen. Innovatie is nodig voor:

- Het leveren van nieuwe en efficiëntere antwoorden op groeiende sociale problemen en behoeften;
- Het creëren van nieuwe vormen van samenwerking die met verschillende - soms tegengestelde – belangen samen nieuwe, effectievere oplossingen creëren;
- Het vergroten van de empowerment van inwoners;
- Het ontwikkelen van nieuwe werkwijzen;
- Het realiseren van maatschappelijke kostenbesparing.

Afgelopen jaar hebben we laten zien dat we kunnen innoveren. De leergang samenlevingsopbouw en de inrichting en uitvoering van Basis Jeugdhulp zijn daar voorbeelden van.

Afspraken gemeente Groningen over reserves

Met de gemeente Groningen zijn afspraken gemaakt over de vorming van bestemmingsreserves ter dekking van continuïteitsrisico's en innovatieve projecten. Toekomstige subsidieresultaten kunnen, na afstemming met de gemeente, door de raad van toezicht worden toegevoegd aan de bestemmingsreserves. De komende jaren zullen WIJ Groningen en de gemeente Groningen de ontwikkeling van de reserves en de noodzakelijke omvang ervan actief monitoren en zo nodig aanvullende afspraken maken.

4.3.4 Bestemming resultaat 2023

Het verlies van 2023 ad € 966.962 is onttrokken uit de bestemmingsreserve waardoor deze per ultimo 2023 € 62.499 groot is. Dit is in lijn met de afspraken die met gemeente Groningen zijn gemaakt.

4.3.5 Managementletter

In november 2023 bracht de accountant de jaarlijkse managementletter uit. Dit is besproken met de raad van toezicht en vervolgens binnen het directieoverleg. De organisatie maakt een plan van aanpak voor de opvolging van de aanbevelingen.

4.4 Huisvesting & facilitaire zaken

WIJ Groningen heeft geen gebouwen in eigendom. We maken gebruik van gemeentelijk vastgoed en facilitaire service van de gemeente. Binnen onze organisatie hebben we facilitaire medewerkers die als contactpersoon voor de gemeente fungeren.

Ook nemen we de ICT-omgeving en het beheer daarvan af bij de gemeente Groningen en de door haar ingehuurde leveranciers. Door een gezamenlijk verbeterplan is in 2023 de performance van de ICT en de door de gemeente geboden dienstverlening verbeterd. Verdere verbetering blijft wenselijk. Dit bleek ook uit het medewerkersonderzoek naar de tevredenheid over de ICT-voorzieningen en dienstverlening in het najaar van 2023. De bedrijfskritische applicaties voor onze bedrijfsvoering hebben we in eigen beheer.

Tot slot, hebben we in 2023 onze huisvestingsvisie en -strategie vastgesteld. Daarin gaan we in op de mate waarin de huisvesting past bij de huidige en toekomstige wensen en behoeften van onze organisatie. Evenals op de wijze waarop huisvesting daarop kwalitatief en kwantitatief afgestemd kan worden. Dit wordt het komende jaar, in samenwerking met de gemeente Groningen, vertaald in een meerjarenplan huisvesting.

4.5 Communicatie

WIJ Groningen wil meer naar buiten treden, onze brede opdracht belichten en geïnteresseerden laten horen welke diverse werkzaamheden wij voor de inwoners verrichten. Zo hebben we in 2023 een

nieuwe, toegankelijke website www.wij.groningen.nl gelanceerd. Dit deden we in co-creatie met inwoners en medewerkers. Verder zijn we gestart met een podcast. [Dit is de link naar podcast.](#) Ook waren we in diverse media zichtbaar in 2023, met name met artikelen en reportages over actuele zaken. Bijvoorbeeld bij OOGtv, RTV Noord, Dagblad van het Noorden, de Gezinsbode, Zorgkrant '23.

In het voorjaar van 2023 hebben WIJ-aardbevingscoaches een aantal gesprekken gehad met premier Rutte en staatssecretaris Vlijbrief. We zijn er trots op dat hun advies is overgenomen door het Kabinet en dat er nu in het gehele gebied aardbevingscoaches komen. De Nationale Ombudsman bezocht onze aardbevingscoaches in november en de minister van Langdurige Zorg sprak met een WIJ-medewerker over onze aanpak voor ouderen. We organiseerden een perslunch en waren aanwezig op het Seneca congres. Deze activiteiten stonden vooral in het teken van het uitdragen van onze nieuwe taak; de Basis jeugdhulp.

Ook hebben we afgelopen jaar diverse keren voorlichting en workshops verzorgd.



Foto 1: De WIJ-aardbevingscoaches spraken op 27 maart 2023 met premier Mark Rutte en staatssecretaris Vlijbrief.



Foto 2: Groningse gemeenteraad op bezoek bij Basis jeugdhulp in het Talmahuis (5 april 2023).

5. Bestuur, medezeggenschap en toezicht

5.1 Raad van bestuur

5.1.1 Samenstelling

De raad van bestuur is mevrouw M.A.E. Kuin. Haar taken en verantwoordelijkheden zijn vastgelegd in de statuten en het reglement van de raad van bestuur.

5.1.2 Bestuurlijke opdracht

De raad van bestuur is eindverantwoordelijk voor en belast met het besturen van de Stichting WIJ Groningen. Dit houdt onder meer in, dat zij eindverantwoordelijk is voor de realisatie van de statutaire doelstellingen. Evenals voor de strategie, het beleid en de daaruit voortvloeiende resultaatontwikkeling. Ook de kwaliteit en veiligheid van de ondersteuning valt onder haar verantwoordelijkheid.

5.2 Medezeggenschap

WIJ Groningen hecht groot belang aan goede inspraak en medezeggenschap van inwoners, hun vertegenwoordigers en medewerkers.

We bieden inwoners en medewerkers de mogelijkheid om mee te denken, mee te praten en te adviseren over wat zij en de organisatie nodig hebben. De ondernemingsraad en de WIJ-raad zijn de medezeggenschapsorganen voor medewerkers respectievelijk cliënten van WIJ Groningen. In de volgende paragrafen wordt beschreven waar zij afgelopen jaar aandacht aan hebben besteed.

5.2.1 Medezeggenschap van inwoners

De stedelijke WIJ-raad (cliëntenraad) bestaat uit inwoners. Ze behartigt de collectieve belangen van alle inwoners die een beroep doen op de ondersteuning van WIJ Groningen, met aandacht voor het perspectief van jeugdigen. Dat doen ze door signalen vanuit inwoners op te vangen, advies te geven aan de raad van bestuur en mee te denken in projecten en beleid van WIJ Groningen.

Eind 2023 bestond de WIJ-raad uit 11 leden en een ambtelijk secretaris. In september vond een voorzitterswissel plaats. De raad vergadert maandelijks en heeft elke zes weken overleg met de bestuurder. De rode draad van deze overleggen was de invoering en voortgang van de Basis jeugdhulp; de aandacht voor diversiteit en inclusie binnen de ondersteuning en bedrijfsvoering van WIJ Groningen; en het monitoren van de voortgang van de dienstverlening van WIJ Groningen.

De WIJ Raad heeft in 2023 specifiek aan de volgende punten aandacht besteed:

1. De *registratie van persoonsgegevens van inwoners*, specifiek bijzondere persoonskenmerken.
2. De *Entrees van WIJ Groningen*: dit onderwerp is door de raad zelf ingebracht. De raad was op werkbezoek bij onze Entrees waar de ervaringen van inwoners en WIJ-medewerkers zijn genoteerd. Deze zijn vervolgens door de raad uitgewerkt in een aantal adviezen over a) de toegankelijkheid, b) het aanbod en de werkwijze en c) de communicatie en de privacy. Dit advies is besproken met de raad van bestuur en de coördinatoren van de Entrees die bezig zijn met de uitwerking van concrete verbetervoorstellen. De WIJ-raad wordt daar ook in 2024 bij betrokken.
3. *Nieuwe website*: Een afvaardiging van de WIJ-raad heeft meegedaan aan een testpanel voor de ontwikkeling van de nieuwe website van WIJ Groningen. Dit leidde tot adviezen en aandachtspunten. De WIJ raad wordt betrokken bij de verdere inrichting van de website.
4. *Professionalisering van de WIJ-raad*: er is een Dagelijks Bestuur met naast de voorzitter twee vicevoorzitters ingesteld. Zij hebben een cursus gevolgd die hen toerust in hun rol als bestuurslid

c.q. (vice) voorzitter van de cliëntenraad. Daarnaast is afgelopen jaar de basis gelegd voor een (meerjaren)werkplan voor de WIJ-raad.

De WIJ raad waardeert de inzet van de raad van bestuur en de geboden ruimte om mee te denken. Ook de gesprekken met de OR, de raad van toezicht, de WIJ-medewerkers en vooral de inwoners waren fijn en informatief. De WIJ-raad ziet de toekomst van WIJ Groningen dan ook met vertrouwen tegemoet. Ze zal zich hier blijvend voor inzetten.

5.2.2 Medezeggenschap van medewerkers

De ondernemingsraad behandelde onderwerpen zoals in de WOR staat beschreven. Speerpunten voor de ondernemingsraad waren: personeelsbeleid; veiligheid; huisvesting; verbinding tussen de OR en zijn achterban. De ondernemingsraad heeft jaarlijks een tweedaagse scholing.

De ondernemingsraad vergadert wekelijks. De overlegvergadering met de bestuurder is eens per vier weken. Verder sprak de OR met de raad van toezicht en de WIJ-raad. Ook waren er twee artikel 24 overleggen tussen ondernemingsraad, raad van bestuur en raad van toezicht. De ondernemingsraad heeft 2 werkgroepen (communicatie en financiën) en neemt deel aan de veiligheidscommissie en functietoewijzingscommissie. In 2023 installeerde de ondernemingsraad een integratiecommissie Basis jeugdhulp waarin 3 medewerkers Basis jeugdhulp en 2 leden zitting hebben. Via intranet deelt de ondernemingsraad de samenvatting van zijn notulen en ander nieuws met medewerkers.

De volgende onderwerpen zijn voorgelegd aan de OR

Onderwerpen	Soort recht	Resultaat
Initiatiefvoorstel "medewerkers telefonie"	Initiatief	Uitgebracht d.d. 05-01-2023
Aanbesteding arbodienstverlening/ voorgenomen gunning	Instemming	Uitgebracht d.d. 11-05-2023
Tijdelijke wijziging W&S beleid: centraliseren van vacatures	Reactie op informatie	Uitgebracht d.d. 21-06-2023
Meldregeling vermoeden van een misstand	Instemming	Uitgebracht d.d. 18-10-2023
Gunning Arbodienstverlening	Instemming	Uitgebracht d.d. 27-07-2023
Huisvestingsvisie en strategie WIJ Groningen	Advies	Ontvangen d.d. 02-11-2023
Beleid ontwikkelgesprekken	Instemming	Ontvangen d.d. 22-12-2023
Plan van aanpak RI&E - deel 1	Instemming	Ontvangen d.d. 22-12-2023

Daarnaast heeft de bestuurder met de ondernemingsraad onder andere gesproken over de invoering en voortgang Basis jeugdhulp, de financiële prognose, het onderhandelaarsakkoord cao Sociaal Werk, de toekomstscenario's en voortgang van gesprekken met de gemeente, uitgangspunten subsidie en werkbegroting 2024, het onderzoek door Berenschot over de governance tussen de gemeente en WIJ Groningen, actualisatie Reis- en verblijfkostenregeling en de bevindingen uit de ICT-enquête.

5.3 Verslag van de raad van toezicht (wijziging voorleggen rvt)

5.3.1 Samenstelling

De raad van toezicht bestond in het verslagjaar uit de volgende personen.

- De heer prof. dr. H.B. (Heinrich) Winter, voorzitter.
- Mevrouw J.H. (Hanneke) Vrieling, lid (voordracht van de cliëntenraad/ WIJ-raad).
- De heer J.B. (Hans) Gellekink, lid.
- Mevrouw N. (Nolda) Tipping – Griffioen, lid (per 1 november 2023).
- Vacature, procedure wordt begin 2024 afgerond.

Nadere gegevens over de raad van toezicht en raad van bestuur zijn opgenomen in bijlage 2.

5.3.2 Governance

WIJ Groningen volgt de Governancecode Sociaal Werk. De leden van de raad zijn aangesloten bij de Nederlandse Vereniging van Toezichthouders in de Zorg. De principes uit de governancecode zijn opgenomen in de reglementen van de raad van toezicht en de raad van bestuur. Op grond van de statuten heeft het college van b en w van de gemeente Groningen een rol (als externe toezichthouder) in de governance van WIJ Groningen. In 2023 besloot het college van b en w van de gemeente Groningen, op advies van WIJ Groningen en passend binnen de statuten, dat de raad van toezicht kan worden uitgebreid naar vijf leden.

In de statuten van Stichting WIJ Groningen is bepaald dat de leden van de raad van bestuur geen werkzaamheden mogen uitvoeren die onverenigbaar zijn met het besturen van WIJ Groningen. Vergelijkbare bepalingen gelden voor de leden van de raad van toezicht.

5.3.3 Terugblik 2023 – bijzonderheden en werkzaamheden

Het jaar 2023 was voor WIJ Groningen het jaar van de invoering van de Basis jeugdhulp binnen de organisatie. Nadat we heel 2022 en ook daarvoor lang bezig waren met de voorbereidingen daarop werd het vanaf januari afgelopen jaar spannend: hoe zou het gaan? We hebben het als raad van toezicht op de voet gevolgd en we zijn meer dan overtuigd: het is tot nu toe heel erg goed verlopen. De cijfers geven een positieve indruk. Dossiers worden in behandeling genomen maar ook afgesloten. Er zijn niet of nauwelijks wachtlijsten. En de medewerkers zijn met veel enthousiasme en deskundigheid met deze nieuwe taak aan de slag gegaan. We hebben daarvoor veel nieuwe en goede medewerkers aan ons weten te binden. Zij geven aan zich al snel thuis te voelen bij WIJ Groningen.

De integrale opdracht blijkt voor veel nieuwe medewerkers de drijfveer om bij ons te komen werken. Dat herkennen we allemaal want dat zit in het DNA van WIJ Groningen: voor de inwoner, zo vroeg mogelijke ondersteuning, zonder schotten, met het oog op snelle en effectieve interventies. De resultaten laten zien dat dit daadwerkelijk meerwaarde heeft. Daar zijn we trots op en daarvoor krijgen we ook erkenning van de politiek in Groningen. Steeds vaker blijkt ook uit de rest van het land, inclusief het ministerie van VWS, nieuwsgierigheid voor wat wij hier in Groningen aan bijzonders doen. We durven zelf ook steeds trotser te zijn op ons werk en dat zelfbewust uit te dragen.

Het afgelopen jaar was het niet alleen hosanna. Er waren ook ingewikkelde gesprekken over geld, want de inflatie en de nieuwe Cao maakten het lastig in 2023 geen al te groot verlies te lijden. En we moeten ook in 2024 nog zien uit te komen met de beschikbare middelen. Hierover zijn we met de gemeente Groningen in gesprek. 2024 wordt een spannend jaar. Hopelijk wordt het een overgang naar een op termijn financieel gezondere organisatie. Snijden in onze dienstverlening is niet wat we willen en dat lijkt voorlopig ook niet nodig.

De raad van toezicht heeft het afgelopen jaar goed samengewerkt met de raad van bestuur, de bestuurssecretaris, de directiesecretaresse en met de directie, die het afgelopen jaar goed op sterkte is gekomen. We werken samen, leren samen en hebben samen gelukkig ook veel plezier in ons werk. We kijken uit naar het vervolg in 2024. Groei van onze organisatie betekende ook de noodzaak in onszelf te investeren. Door cursussen en trainingen, maar ook door een uitbreiding van de raad. Begin november trad Nolda Tipping-Griffioen toe als nieuw lid. In het dagelijks leven is zij directeur ICT bij DUO; binnen de raad gaat zij de portefeuille Informatiemanagement, digitalisering en ICT invullen. Begin 2024 ronden we de werving af voor een vijfde lid voor de portefeuille Kwaliteit en Veiligheid, met bijzondere expertise rond Basis jeugdhulp en wijkteams.

De raad van toezicht vergaderde in 2023 zes keer. Daarnaast werkt de raad van toezicht met thema- en beleidsessies waarin er extra tijd en aandacht is voor ontwikkelingen en specifieke thema's. Ook zijn er bijpraatsessies in de zomerperiode.

De raad van toezicht gaf goedkeuring aan de volgende zaken: de meldregeling vermoeden van een misstand (klokkenluidersregeling WIJ Groningen), een aangepast reglement raad van bestuur, een bijgewerkte procuratieregeling en de jaarrekening en het jaarverslag 2022. De raad van toezicht besloot over de opdracht accountantscontrole 2023, de WNT klasse-indeling en de vacatievergoeding RvT. De raad van toezicht voerde een evaluatiegesprek over haar eigen functioneren als raad als geheel en de remuneratiecommissie voerde een functioneringsgesprek met de raad van bestuur. Een afvaardiging van de raad van toezicht sprak verschillende keren met het managementteam, de ondernemingsraad en de WIJ-raad.

Ik sluit af met een woord van dank aan onze medewerkers die ook het afgelopen jaar weer pal stonden voor de belangen van de inwoners van de gemeente Groningen. WIJ doet het samen!

Namens de raad van toezicht,

Heinrich Winter (voorzitter)

Jaarrekening

6. Jaarrekening

6.1 Balans per 31 december 2023 (in €)

(na resultaatbestemming)

ACTIVA	<u>2023</u>	<u>2022</u>
Vaste activa		
Materiële vaste activa	18.626	19.395
Totaal vaste activa	<u>18.626</u>	<u>19.395</u>
Vlottende activa		
Debiteuren	51.251	28.350
Vorderingen op gemeente Groningen	415.505	188.792
Overige vorderingen	767.896	688.239
Liquide middelen	6.487.672	4.470.460
Totaal vlottende activa	<u>7.722.324</u>	<u>5.375.841</u>
Totaal activa	<u>7.740.950</u>	<u>5.395.236</u>
PASSIVA	<u>2023</u>	<u>2022</u>
Eigen vermogen		
Stichtingskapitaal	-	-
Egalisatiereserve	500.000	500.000
Bestemmingsreserves	62.499	-
Bestemmingsfonds subsidies gemeente Groningen	-	1.029.461
Totaal eigen vermogen	<u>562.499</u>	<u>1.529.461</u>
Voorzieningen		
Loopbaanbudget	1.475.986	1.209.404
Langdurig zieken	55.959	84.529
Totaal voorzieningen	<u>1.531.945</u>	<u>1.293.933</u>
Kortlopende schulden		
Vooruit ontvangen subsidies	4.906	440.443
Crediteuren	339.913	387.098
Schulden aan gemeente Groningen	516.950	367.470
Loonheffing	2.850.348	-
Omzetbelasting	15.934	-
Pensioenen	1.075.971	898.511
Reservering verlofdagen	487.376	296.313
Overige kortlopende schulden	355.108	182.007
Totaal kortlopende schulden	<u>5.646.506</u>	<u>2.571.842</u>
Totaal passiva	<u>7.740.950</u>	<u>5.395.236</u>

6.2 Resultatenrekening (in €)

BEDRIJFSOPBRENGSTEN	<u>2023</u>	<u>Begroting 2023</u>	<u>2022</u>
Subsidie gemeente Groningen	40.119.286	38.213.951	33.702.871
Overige inkomsten	7.327.768	109.000	5.860.762
Totaal bedrijfsopbrengsten	47.447.054	38.322.951	39.563.633
BEDRIJFSLASTEN			
Lonen en salarissen	34.128.140	27.686.662	26.437.708
Sociale lasten	9.051.507	7.321.352	7.338.794
Overige personeelskosten	3.928.522	2.118.956	4.650.258
Afschrijvingen	5.757	-	4.816
Overige bedrijfskosten	1.300.089	1.195.981	1.458.754
Totaal bedrijfslasten	48.414.015	38.322.951	39.890.330
Bedrijfsresultaat	-966.962	-	-326.697
Financiële baten en lasten	-	-	-
Resultaat boekjaar	-966.962	-	-326.697

In paragraaf 4.4.4 (pagina 29) beschrijven we onze motivatie om het verlies ad € 966.962 te onttrekken uit de bestemmingsreserve.

6.3 Kasstroomoverzicht (in €)

KASSTROOM UIT OPERATIONELE ACTIVITEITEN	<u>2023</u>	<u>2022</u>
Bedrijfsresultaat	-966.962	-326.697
Aanpassingen voor:		
- afschrijvingen op materiële activa	5.757	4.816
- mutaties voorzieningen	238.012	-205.501
	<u>243.769</u>	<u>-200.685</u>
Verandering in vlottende middelen		
- vorderingen	-329.271	400.645
- kortlopende schulden	3.074.664	-1.147.918
	<u>2.745.393</u>	<u>-747.273</u>
Totaal kasstroom uit operationele activiteiten	<u>2.022.200</u>	<u>-1.274.655</u>
KASSTROOM UIT INVESTERINGSACTIVITEITEN		
Investerings in materiële vaste activa	-4.988	-24.211
Totaal kasstroom uit operationele activiteiten	<u>-4.988</u>	<u>-24.211</u>
Mutatie geldmiddelen	<u>2.017.212</u>	<u>-1.298.866</u>
Liquide middelen		
Beginstand boekjaar	4.470.460	5.769.326
Eindstand boekjaar	6.487.672	4.470.460
Mutatie boekjaar	2.017.212	-1.298.866

Toelichting

Het kasstroomoverzicht laat een toename in geldmiddelen over 2023 zien van €2.017.212. Dit wordt veroorzaakt door enerzijds het negatieve resultaat ad € 966.962 en daarnaast de toename van de kortlopende schulden ad € 3.074.664. De mutatie voorzieningen betreft hoofdzakelijk stijging voorziening loopbaanbudget veroorzaakt door stijging van vitaliteitsuren. Deze post leidt pas in de toekomst tot uitstroom van geldmiddelen.

6.4 Grondslagen van waardering en resultaatbepaling

6.4.1 Algemeen

Gegevens rechtspersoon

Stichting WIJ Groningen is gevestigd aan de Paterswoldseweg 267 te Groningen en is geregistreerd onder KvK-nummer 68489730.

Activiteiten

De activiteiten betreffen het uitvoeren van (wettelijke) taken van de gemeente Groningen op het gebied van het brede sociaal domein, waaronder in elk geval begrepen taken uit hoofde van de Jeugdwet, de Wmo en de Participatiewet. Daarnaast voeren we taken uit die vallen onder de Wet publieke gezondheid, Wet passend onderwijs en Wet verplichte geestelijke gezondheidszorg (Wvvgz) en het gemeentelijke beleid over de sociale basis (samenlevingsopbouw).

Grondslagen voor het opstellen van de jaarrekening

De jaarrekening is opgesteld in overeenstemming met de wettelijke bepalingen van Titel 9 Boek 2 BW en de stellige uitspraken van de Richtlijnen voor de jaarverslaggeving, die uitgegeven zijn door de Raad voor de Jaarverslaggeving.

Continuïteitsveronderstelling

In 2022 en 2023 zijn door WIJ Groningen negatieve resultaten geboekt ter grootte van € 327.000 respectievelijk € 993.000. De personele kosten van WIJ Groningen zijn in 2023 fors gestegen als gevolg van een nieuwe Cao Sociaal Werk. Ook in 2024 en 2025 zullen de personele kosten hierdoor stijgen. Het accres op de subsidie die WIJ Groningen van de gemeente Groningen ontvangt is onvoldoende om de stijging van deze personele kosten op te vangen.

Door de verliezen is het eigen vermogen van WIJ Groningen aanzienlijk afgenomen en ook de liquiditeitspositie is inmiddels minder comfortabel dan in voorgaande jaren. Dit maakt de risico's voor de continuïteit van de organisatie duidelijk zichtbaar. De begroting 2024 gaat uit van een klein overschot (€227.000). De doorkijk naar de meerjarenbegroting voor de periode 2025 tot en met 2027 laat bij ongewijzigd beleid op dit moment nog aanzienlijke tekorten zien. Hierover zijn wij in overleg met de gemeente Groningen.

Met de gemeente Groningen, de enige opdrachtgever en financier van WIJ Groningen, hebben we vastgesteld dat WIJ Groningen het continuïteitsrisico niet alleen kan beheersen, maar dat dit een gezamenlijke verantwoordelijkheid van WIJ Groningen en de gemeente Groningen is. Dit doen we door afspraken te maken over de invulling van de opdracht, de middelen die hiervoor beschikbaar zijn en de personele inzet van WIJ Groningen. Deze afspraken moeten leiden tot een sluitende meerjarenbegroting. Ook de ontwikkeling van ons eigen vermogen nemen we hierin mee.

Het is aldus evident dat WIJ Groningen voor haar continuïteit in belangrijke mate afhankelijk is van de afspraken die in dat verband met de gemeente Groningen kunnen worden gemaakt. De raad van bestuur vertrouwt erop dat daarover constructieve afspraken kunnen worden gemaakt met de gemeente Groningen en heeft op basis daarvan deze jaarrekening opgemaakt op basis van de grondslag going concern.

Vergelijkende cijfers

De grondslagen van waardering en van resultaatbepaling zijn ongewijzigd ten opzichte van voorgaand jaar. Om de cijfers van het huidige boekjaar te kunnen vergelijken zijn de cijfers van het voorgaande boekjaar en ook de begroting van het huidige boekjaar opgenomen.

6.4.2 Grondslagen van waardering van activa en passiva

Algemeen activa en passiva

Activa en verplichtingen worden in het algemeen gewaardeerd tegen de verkrijgings- of vervaardigingsprijs of de actuele waarde. Als er geen specifieke waarderingsgrondslag is vermeld, vindt waardering plaats tegen de verkrijgingsprijs.

Gebruik van schattingen

Bij toepassing van de grondslagen en regels voor het opstellen van de jaarrekening vormt de leiding van stichting WIJ Groningen zich verschillende oordelen en schattingen die essentieel kunnen zijn voor de in de jaarrekening opgenomen bedragen. Als het voor het geven van het in artikel 2:362 lid 1 BW vereiste inzicht noodzakelijk is, is de aard van deze oordelen en schattingen inclusief de bijbehorende veronderstellingen opgenomen bij de toelichting op de desbetreffende jaarrekeningposten.

Materiële vaste activa

De materiële vaste activa worden gewaardeerd op verkrijgingsprijs, verminderd met de cumulatieve afschrijvingen en indien van toepassing met bijzondere waardeverminderingen. De afschrijvingen worden gebaseerd op de verwachte toekomstige gebruiksduur en worden berekend op basis van een vast percentage van de verkrijgingsprijs, zonder rekening te houden met een eventuele residuwaarde. Er wordt afgeschreven vanaf het moment van ingebruikneming.

Vorderingen

Vorderingen worden bij eerste verwerking gewaardeerd tegen de reële waarde inclusief transactiekosten. Vorderingen worden na eerste opname gewaardeerd tegen geamortiseerde kostprijs op basis van de effectieve-rentemethode, verminderd met bijzondere waardevermindering-verliezen. De effectieve rente en eventuele bijzondere waardevermindering-verliezen worden direct in de winst-en-verliesrekening verwerkt. Voorzieningen wegens oninbaarheid worden in mindering gebracht op de boekwaarde van de vordering

Liquide middelen

De liquide middelen bestaan uit kas en banktegoeden. De liquide middelen staan, voor zover niet anders vermeld, ter vrije beschikking van de stichting en worden gewaardeerd tegen nominale waarde.

Eigen Vermogen

Binnen het eigen vermogen worden de egalisatiereserve, algemene reserve en de bestemmingsreserves onderscheiden:

- Egalisatiereserve, zijnde het bedrag van €500.000 verstrekt door de gemeente Groningen als egalisatiereserve (bruidsschat).
- Bestemmingsreserves waarvoor door de raad van bestuur, met toestemming van de raad van toezicht, een specifieke bestemming voor is aangewezen.

Voorzieningen (algemeen)

Voorzieningen worden gevormd voor in rechte afdwingbare of feitelijke verplichtingen die op de balansdatum bestaan waarbij het waarschijnlijk is dat een uitstroom van middelen noodzakelijk is en waarvan de omvang op betrouwbare wijze is te schatten. De voorzieningen worden gewaardeerd tegen de beste schatting van de bedragen die noodzakelijk zijn om de verplichtingen per balansdatum af te wikkelen en daarmee onzekerheden over de omvang te beperken. De voorzieningen worden gewaardeerd tegen de nominale waarde van de uitgaven die naar verwachting noodzakelijk zijn om de verplichtingen af te wikkelen. Wanneer de verwachting is dat een derde de verplichtingen vergoedt, en wanneer het waarschijnlijk is dat deze vergoeding zal worden ontvangen bij de afwikkeling van de verplichtingen en verliezen, dan wordt deze vergoeding als een actief in de balans opgenomen.

Voorziening loopbaanbudget (LBB)

De voorziening loopbaanbudget (LBB) betreft een voorziening uit hoofde van een CAO-verplichting in het kader van de persoonlijke ontwikkeling van medewerkers. Het persoonlijk LBB kwalificeert zich als een beloning met opbouw van rechten. Deze voorziening wordt gewaardeerd tegen de nominale waarde van de uitgaven die naar verwachting noodzakelijk zijn om de betreffende verplichtingen af te wikkelen. Bij de voorziening LBB is geen splitsing in kortlopend en langlopend deel mogelijk, aangezien het verloop van het loopbaanbudget onzeker is. Waardering vindt tegen nominale waarde plaats, omdat de tijdswaarde van geld niet materieel is gegeven de korte looptijd van de voorzieningen.

Voorziening langdurig zieken

De voorziening langdurig zieken is gevormd om te voldoen aan de verplichtingen aan medewerkers, die per einde boekjaar geheel of gedeeltelijk niet in staat zijn om werkzaamheden te verrichten door ziekte of arbeidsongeschiktheid en waarvan deze situatie naar verwachting gedurende het resterende dienstverband niet zal veranderen. In deze voorziening zijn ook eventuele (wettelijke), te betalen ontslagvergoedingen begrepen. De voorziening loondoorbetaling bij ziekte wordt opgenomen tegen de contante waarde van de verwachte loondoorbetalingen gedurende het dienstverband.

Kortlopende schulden

Kortlopende schulden worden bij de eerste verwerking gewaardeerd tegen reële waarde. Deze worden na eerste verwerking gewaardeerd tegen geamortiseerde kostprijs. Dat is het ontvangen bedrag rekening houdend met agio of disagio, onder aftrek van transactiekosten. Dit is meestal de nominale waarde.

6.4.3 Grondslagen van resultaatbepaling

Algemeen

Het resultaat wordt bepaald als het verschil tussen de opbrengsten en de lasten over het verslagjaar, met inachtneming van de hiervoor al vermelde waarderinggrondslagen. De opbrengsten en lasten worden toegerekend aan de periode waarop deze betrekking hebben, uitgaande van het matchingprincipe. Kosten worden verantwoord als deze voorzienbaar zijn; opbrengsten worden verantwoord als deze gerealiseerd zijn. Verplichtingen die hun oorsprong vinden voor het einde van het verslagjaar, worden in acht genomen als zij voor het opmaken van de jaarrekening bekend zijn.

Subsidies

De subsidie betreft de jaarlijkse subsidie die van de gemeente Groningen wordt verkregen. Exploitatiesubsidies worden ten gunste van de winst-en-verliesrekening van het jaar gebracht ten laste waarvan de gesubsidieerde bestedingen komen of waarin de opbrengsten zijn gedeeld of het exploitatietekort zich heeft voorgedaan. De vooruit ontvangen bedragen (zowel kort- als langlopend) worden onder de overlopende passiva opgenomen.

Overige inkomsten

De overige opbrengsten betreffen subsidies van de gemeente Groningen voor aanvullende opdrachten, doorbelasting van personeelskosten aan de gemeente Groningen of andere maatschappelijke (zorg)organisaties, doorberekende kosten aan diverse maatschappelijke (zorg)organisaties en eigen bijdragen van inwoners aan wijkactiviteiten. Hiernaast worden er nog vergoedingen ontvangen voor het begeleiden van stagiaires en personen met een participatiebaan.

Lasten

De beloningen van het personeel worden als last in de winst-en-verliesrekening verantwoord in de periode waarin de arbeidsprestatie wordt verricht en, voor zover nog niet uitbetaald, als verplichting op de balans opgenomen. Als de al betaalde bedragen de verschuldigde beloningen overtreffen, wordt het meerdere opgenomen als een overlopend actief voor zover er sprake zal zijn van terugbetaling door het personeel of van verrekening met toekomstige betalingen door de stichting.

6.4.4 Grondslagen van het kasstroomoverzicht

Het kasstroomoverzicht is opgesteld op basis van de indirecte methode. De geldmiddelen in het kasstroomoverzicht bestaan uit liquide middelen. Ontvangen en betaalde interest wordt opgenomen onder de kasstroom uit operationele activiteiten.

6.4.5 Grondslagen van belastingen

WIJ Groningen levert diensten die vrijgesteld zijn van omzetbelasting. Er geldt wel een aangifteplicht voor de omzetbelasting. WIJ Groningen is vrijgesteld van aangifteplicht vennootschapsbelasting.

6.4.6 Grondslagen WNT

Voor de uitvoering van de Wet normering topinkomens (WNT) heeft de instelling zich gehouden aan de wet- en regelgeving over de WNT, waaronder de instelling specifieke (sector) regels.

6.5 Toelichting op de balans

6.5.1 Activa

VASTE ACTIVA	Saldo per	Mutatie 2023			Saldo per
	<u>1-1-2023</u>	<u>Investering</u>	<u>Afschrijving</u>	<u>Mutatie</u>	<u>31-12-2023</u>
<u>Materiële vaste activa</u>	-				
Andere vaste bedrijfsmiddelen	19.395	4.988	-5.757	-	18.626
Totaal Materiële vaste activa	19.395	4.988	-5.757	-	18.626
Totaal vaste activa	19.395	4.988	-5.757	-	18.626

Toelichting

In verband met de mobiliteit van de medewerkers zijn er in 2023 twee scooters aangeschaft. Deze worden, in overeenstemming met de economische levensduur in vijf jaar afgeschreven, zonder rekening te houden met een eventuele restwaarde.

VLOTTENDE ACTIVA	<u>31-12-2023</u>	<u>31-12-2022</u>
<u>Debiteuren</u>	51.251	28.350

Toelichting

Het saldo debiteuren bestaat uit vorderingen op maatschappelijke (zorg)organisaties en overige instanties, niet zijnde de gemeente Groningen. Vorderingen op de gemeente Groningen uit hoofde van verzonden verkoopfacturen worden apart gepresenteerd onder "Vorderingen op gemeente Groningen".

<u>Vorderingen op gemeente Groningen</u>	415.505	188.792
--	---------	---------

Toelichting

Dit betreft vorderingen op de gemeente Groningen waarvoor een factuur verzonden is. Vorderingen en schulden t.a.v. subsidies zijn onder de overige vorderingen en kortlopende schulden verantwoord.

<u>Overige vorderingen</u>		
Overige voorschotten	4.006	3.993
Vooruitbetaalde kosten	119.708	45.799
Loonheffing	-	802
Overige vorderingen	180.084	481.377
Nog te ontvangen subsidie deelopdrachten	406.109	105.910
Nog te ontvangen transitievergoedingen	57.989	50.358
Totaal overige vorderingen	767.896	688.239

Toelichting

Het saldo van 'Nog te ontvangen subsidie deelopdrachten' is gebaseerd op in december ontvangen beschikkingen waarvoor het subsidiebedrag nog niet ontvangen is. De post 'overige vorderingen' bestaat uit nog te ontvangen bedragen stagefonds- en participantenvergoedingen en ook nog te factureren bedragen.

	<u>31-12-2023</u>	<u>31-12-2022</u>
<u>Liquide middelen</u>		
Rabobank betaalrekening	5.491.908	3.464.044
Rabobank spaarrekening	993.425	995.806
BUNQ-bank	1.046	9.360
Kasgelden	1.293	1.250
Totaal liquide middelen	6.487.672	4.470.460

Toelichting

De liquide middelen staan ter vrije beschikking van de stichting.

Totaal vlottende activa	7.722.324	5.375.841
--------------------------------	------------------	------------------

6.5.2 Passiva

EIGEN VERMOGEN	Saldo per	Mutatie 2023			Saldo per
	1-1-2023	Dotatie	Onttrekking	Resultaat	31-12-2023
<u>Stichtingskapitaal</u>	-	-	-	-	-
<u>Egalisatiereserve</u>	500.000	-	-	-	500.000
<u>Bestemmingsreserves</u>	-	1.029.461	-	-966.962	62.499
<u>Bestemmingsfonds subsidies</u>	1.029.461	-	-1.029.461	-	-
<u>Gemeente Groningen</u>					
Totaal eigen vermogen	1.529.461	1.029.461	-1.029.461	-966.962	562.499

Toelichting

In overeenstemming met de vaststellingsbeschikking 2021 is het Bestemmingsfonds subsidies gemeente Groningen per 1 januari 2023 vervallen ten gunste van de bestemmingsreserve. Het verlies van 2023 ad € 966.962 is onttrokken uit de bestemmingsreserve waardoor deze per ultimo 2023 € 62.499 groot is.

VOORZIENINGEN	Saldo per	Mutatie 2023			Saldo per
	1-1-2023	Dotatie	Onttrekking	Vrijval	31-12-2023
<u>Voorziening loopbaanbudget</u>	1.209.404	659.133	-335.202	-57.349	1.475.986
<u>Voorziening langdurig zieken</u>	84.529	55.959	-	-84.529	55.959
Totaal voorzieningen	1.293.933	715.092	-335.202	-141.878	1.531.945

Toelichting

De voorziening loopbaanbudget betreft de som van alle opgebouwde rechten van de medewerkers minus de uitbetaalde bedragen. De voorziening zal ingezet worden voor de persoonlijke ontwikkeling van de medewerkers. Als een medewerker het recht niet gebruikt zal deze na vijf jaar vrijvallen.

De voorziening langdurig zieken is gevormd om te voldoen aan de verplichtingen aan medewerkers, die per 31-12-2023 geheel of gedeeltelijk niet in staat zijn om werkzaamheden te verrichten door ziekte of arbeidsongeschiktheid en waarvan deze situatie naar verwachting gedurende het resterende dienstverband niet zal worden opgeheven. De berekening is gebaseerd op toekomstige personeelskosten voor 2024 voor deze personen. Het bedrag aan voorziening omvat alle

werkgeverslasten voor de vastgestelde periode gerekend vanaf de eerste ziekte­dag en ook de eventueel verschuldigde transitievergoeding.

KORTLOPENDE SCHULDEN	<u>31-12-2023</u>	<u>31-12-2022</u>
<u>Vooruit ontvangen subsidies</u>	4.906	440.443

Toelichting

Dit betreffen ontvangsten voor projecten die ook deels volgend jaar uitgevoerd worden. Ten opzichte van 2022 is deze post fors gedaald aangezien ultimo 2022 dit voornamelijk het vooruit ontvangen deel van de subsidie voorinvestering Basis Jeugdhulp betrof.

<u>Crediteuren</u>	339.913	387.098
--------------------	---------	---------

Toelichting

Dit betreft schulden aan leveranciers. Schulden aan de gemeente Groningen uit hoofde van terug te betalen subsidies worden apart gepresenteerd onder de regel Schulden aan gemeente Groningen.

<u>Schulden aan de gemeente Groningen</u>	516.950	367.470
---	---------	---------

Toelichting

Dit betreft schulden aan de gemeente Groningen uit hoofde van overschot subsidies op deelopdrachten wegens niet gemaakte kosten uit 2021 t/m 2023.

<u>Loonheffingen</u>	2.850.348	-
<u>Omzetbelasting</u>	15.934	-
<u>Pensioenpremies</u>	1.075.971	898.511
<u>Reservering verlofdagen</u>	487.376	296.313

Toelichting

De reservering vakantiedagen is gebaseerd op het totale openstaande saldo aan vakantiedagen per 31 december van het kalenderjaar vermenigvuldigd met de gemiddelde werkgeverslasten per medewerker per uur. De openstaande vitaliteitsuren zijn gepresenteerd onder de voorziening loopbaanbudget.

<u>Overige kortlopende schulden</u>		
Te betalen nettolonen	37.285	296
Te betalen kosten overig	<u>317.823</u>	<u>181.711</u>
Totaal overige kortlopende schulden	355.108	182.007

Toelichting

De post 'Te betalen kosten overig' bestaat uit € 80.985 voor al afgesloten VSO's en voor € 236.838 aan nog te betalen kosten.

Totaal kortlopende schulden	<u>5.646.506</u>	<u>2.571.842</u>
------------------------------------	-------------------------	-------------------------

Niet uit de balans blijvende rechten en verplichtingen

Looptijd < 1 jaar

- Er lopen meerdere huurcontracten, deze hebben allen een opzegtermijn van één maand.
- Er is een drietal softwarecontracten waarvoor in 2024 nog een verplichting is.
 - o Afas Software (looptijd tot 16-08-2024) € 68.710
 - o Spend Cloud (looptijd tot 31-12-2024) € 17.684
 - o Lizzit (looptijd tot 01-07-2024) € 6.347

6.6 Toelichting op de resultatenrekening

6.6.1 Bedrijfsopbrengsten

	<u>2023</u>	<u>Begroting 2023</u>	<u>2022</u>
<u>Subsidie gemeente Groningen</u>			
Subsidie conform uitvoeringsovereenkomst	34.516.157	34.050.000	31.642.000
Subsidie uitvoeringsbudget SAMEN	4.164.000	4.163.951	-
Subsidie transitiekosten Basis-jeugdhulp	1.439.129	-	2.060.871
Totaal subsidie gemeente Groningen	40.119.286	38.213.951	33.702.871
<u>Overige inkomsten</u>			
Projectsubsidies (deelopdrachten)	6.591.659	-	4.614.341
Overige inkomsten	736.109	109.000	1.246.421
Totaal overige inkomsten	7.327.768	109.000	5.860.762

Toelichting

De gemeente Groningen heeft WIJ Groningen voor het kalenderjaar 2023 een subsidie toegekend van € 34.516.157 (€ 31.642.000 over 2022). Deze subsidie is bedoeld voor de uitvoering van (wettelijke) taken van de gemeente op het gebied van het brede sociaal domein, waaronder in elk geval begrepen taken uit hoofde van de Jeugdwet, de Wmo en de Participatiewet, en ook het verrichten van al hetgeen met het vorenstaande verband houdt of daartoe in de ruimste zin bevorderlijk kan zijn, een en ander zoals bedoeld in de uitvoeringsovereenkomst en nader gespecificeerd in de Set van Afspraken.

Daarnaast is voor onze aanvullende taak Basis Jeugdhulp (SAMEN) per 2023 een uitvoeringssubsidie verstrekt van € 4.164.000. In 2022 en 2023 is € 3.500.000 aan subsidie verstrekt ter dekking van de transitiekosten. Hiervan is in 2023 € 1.439.129 en in 2022 € 2.060.871 subsidiabel.

De projectsubsidies betreffen specifieke subsidies voor aanvullende activiteiten, die ontstaan zijn uit zogenoemde deelopdrachten. Hiervoor verwijzen we naar bijlage 1 (pagina 52). Stichting WIJ Groningen heeft op subsidies van deelopdrachten in 2023 een bedrag ad € 260.450 te veel ontvangen: dit is opgenomen onder 'Schulden aan de gemeente Groningen' op de balans. Ultimo balansdatum is de verwerking van de schulden aan de gemeente Groningen nog niet formeel afgewikkeld. Kostenoverschrijdingen bij de deelopdrachten door WIJ Groningen zijn opgenomen in het algemeen resultaat.

De overige inkomsten bestaan voor het grootste deel uit vergoedingen ter dekking van gemaakte kosten:

- Toeslagenaffaire € 159.320
- Project VASD € 177.080
- Detachering richting gemeente € 51.495
- Detachering richting overige sociale instanties € 108.569
- Participanten & stagevergoedingen € 69.717
- Bijdragen voor verschillende wijkactiviteiten € 66.857

6.6.2 Lasten

	<u>2023</u>	<u>Begroting 2023</u>	<u>2022</u>
<u>Lonen en salarissen</u>			
Brutolonen	29.030.080	23.750.530	22.691.664
Individueel Keuze Budget (IKB)	5.215.446	4.316.494	4.153.281
Mutatie reservering vakantiedagen	326.027	-	-24.146
Mutatie voorziening langdurige zieken	-16.748	-	-178.114
Ontvangen ziekengeld	-426.665	-380.362	-204.977
Totaal lonen en salarissen	34.128.140	27.686.662	26.437.708

Sociale lasten

Sociale lasten	5.904.076	4.639.188	4.676.823
Pensioenpremies	3.147.431	2.682.165	2.661.971
Totaal sociale lasten	9.051.507	7.321.352	7.338.794

Specificatie gemiddeld aantal werknemers in dienst (in Fte's)

	<u>2023</u>	<u>2022</u>
Bestuurder	1,00	1,00
Staf	36,45	37,87
Teammanagers	5,00	5,21
Primair proces	451,56	423,84
Staf BJH	10,01	-
Teammanagers BJH	1,00	-
Primair proces BJH	55,36	-
Totaal FTE	560,38	467,92

Toelichting

Het totaal van de personeelskosten betreft zowel de structurele opdracht, de uitvoering Basis Jeugdhulp als de deelopdrachten. In 2023 is er voor de deelopdrachten 67,60 fte en voor Basis Jeugdhulp 66,37 fte ingezet. Daarnaast konden we ongeveer 26 fte aan capaciteit inzetten door aanvullende financiering (extra overige inkomsten en de dekking voor staf vanuit de dekking van kosten deelopdrachten).

De posten mutatie reservering vakantiedagen en mutatie voorziening langdurig zieken zijn niet opgenomen in de begroting 2022 vanwege het onzeker kunnen vaststellen van de hoogte van de bedragen. De kosten van lonen en salarissen zijn gestegen doordat Stichting WIJ Groningen in 2023 meer fte in dienst had.

De sociale lasten laten een stijgende trend zien in lijn met de gestegen salariskosten.

	<u>2023</u>	<u>Begroting 2023</u>	<u>2022</u>
<u>Overige personeelskosten</u>			
Reiskosten	537.411	368.514	406.750
Te compenseren vergoedingen	-16.457	-	52.814
Opleiding WIJ Academie	628.669	559.512	574.026
Overige	539.547	576.365	606.239
Personeel niet in loondienst (PNIL)	2.239.352	614.565	3.010.429
Totaal overige personeelskosten	3.928.522	2.118.956	4.650.258
Totale personeelslasten	47.108.168	37.126.970	38.426.759

Toelichting

De post reiskosten laat een stijging zien ten opzichte van voorgaand jaar en de begroting. Dit heeft grotendeels te maken met het besluit om in de loop van 2022 de reiskostenvergoeding voor woon-werkverkeer te verhogen van € 0,10 naar € 0,19 per kilometer.

De post te compenseren vergoedingen heeft betrekking op compensatie van de transitievergoeding vanuit het UWV. Stichting WIJ Groningen voldoet aan de voorwaarden voor compensatie.

De WIJ Academie is een vast onderdeel van de bedrijfsvoering en terug te vinden onder de overige personeelskosten. Het is een bundeling van activiteiten gericht op kwaliteitsverbetering en deskundigheidsbevordering van de medewerkers van de stichting. De opleidingskosten zijn ten opzichte van voorgaand jaar gestegen, door de groei van het aantal medewerkers.

De post personeel niet in loondienst is lager dan voorgaand jaar, maar hoger dan begroot. WIJ Groningen stuurt erop om de inhuur van externen te minimaliseren. Toch zijn er meer kosten gemaakt dan begroot doordat er begin 2023 onvoorziene externe expertise nodig was. Dat kwam door nawerk van de implementatie van een nieuw personeelssysteem en door de schaarste op de arbeidsmarkt waardoor diverse functies tijdelijk extern hebben ingevuld.

	<u>2023</u>	<u>Begroting 2023</u>	<u>2022</u>
<u>Overige bedrijfskosten</u>			
Huisvestingskosten	140.275	43.962	135.471
Administratie- en accountantskosten	85.910	196.136	67.572
Advieskosten	100.862	83.414	415.016
Kantoorkosten	21.111	32.689	53.524
ICT kosten (licenties)	239.217	112.722	192.910
Algemene kosten	264.645	102.577	233.575
Communicatiekosten	19.660	63.124	41.265
Activiteiten wijkteams	282.443	330.276	314.079
Interne projectlasten	145.966	231.080	5.342
Totaal overige bedrijfskosten	1.300.089	1.195.981	1.458.754

Toelichting

De totale overige bedrijfskosten zijn gedaald ten opzichte van vorig jaar. In 2022 waren de advieskosten hoger door inhuur extern advies t.b.v. Basis Jeugdhulp en advies op gebied van informatiemanagement. In 2023 zijn de projectlasten hoger door de implementatie personeels- en salarisadministratiesysteem.

6.7 Bezoldiging topfunctionarissen

Op de bezoldiging van de raad van bestuur en de raad van toezicht is de Wet Normering bezoldiging Topfunctionarissen publieke en semipublieke sector (WNT) van toepassing.

Raad van bestuur

De WNT is van toepassing op WIJ Groningen. Het voor WIJ Groningen toepasselijke bezoldigingsmaximum is in 2023 € 182.000 (het bezoldigingsmaximum voor zorg en jeugdhulp, klasse III, totaalscore 9 punten).

Gegevens 2023	
Bedragen x €1	M. Kuin
Functiegegevens	Raad van Bestuur
Aanvang en einde functievervulling in 2023	1/1 t/m 31/12
Omvang dienstverband (als deeltijdfactor in fte)	1,0
Dienstbetrekking?	Ja
Bezoldiging	
Beloning plus belastbare onkostenvergoedingen	163.972
Beloningen betaalbaar op termijn	15.415
<i>Subtotaal</i>	179.387
Individueel toepasselijke bezoldigingsmaximum	182.000
-/- Onverschuldigd betaald en nog niet terugontvangen bedrag	0
Bezoldiging	179.387
Het bedrag van de overschrijding en de reden waarom de overschrijding al dan niet is toegestaan	N.v.t.
Toelichting op de vordering wegens onverschuldigde betaling	N.v.t.
Gegevens 2022	
Bedragen x €1	M. Kuin
Functiegegevens	Raad van Bestuur
Aanvang en einde functievervulling in 2022	1/1 tm 31/12
Omvang dienstverband (als deeltijdfactor in fte)	1,0
Dienstbetrekking?	Ja
Bezoldiging	
Beloning plus belastbare onkostenvergoedingen	160.869
Beloningen betaalbaar op termijn	13.788
<i>Subtotaal</i>	174.658
Individueel toepasselijke bezoldigingsmaximum	176.000
Bezoldiging	174.658

Raad van toezicht

De bezoldiging van de raad van toezicht van WIJ Groningen voldoet aan de WNT. Het individueel toepasselijke maximum bezoldiging is voor 2023 vastgesteld op: voorzitter: € 27.300 -per jaar en leden € 18.200, - per jaar. Voor het jaar 2023 is als volgt:

Bedragen x €1	H.B. Winter	J.B. Gellekink	J.H Vrieling
Functiegegevens	Voorzitter	Lid	Lid
Aanvang en einde functievervulling in 2023	1/1 t/m 31/12	1/1 t/m 31/12	1/1 t/m 31/12
Bezoldiging			
Bezoldiging	16.090	10.363	10.363
Individueel toepasselijke bezoldigingsmaximum	27.300	18.200	18.200
-/- Onverschuldigd betaald en nog niet terugontvangen bedrag	N.v.t.	N.v.t.	N.v.t.
Bezoldiging	16.090	10.363	10.363
Het bedrag van de overschrijding en de reden waarom de overschrijding al dan niet is toegestaan	N.v.t.	N.v.t.	N.v.t.
Toelichting op de vordering wegens onverschuldigde betaling	N.v.t.	N.v.t.	N.v.t.
Gegevens 2022			
Bedragen x €1	H.B. Winter	J.B. Gellekink	J.H Vrieling
Functiegegevens	Voorzitter	Lid	Lid
Aanvang en einde functievervulling in 2022	1/1 t/m 31/12	1/1 t/m 31/12	1/1 t/m 31/12
Bezoldiging			
Bezoldiging	15.636	10.071	10.071
Individueel toepasselijke bezoldigingsmaximum	26.400	17.600	17.600

Topfunctionarissen met een bezoldiging van €1.900 of minder

Gegevens 2023	
NAAM TOPFUNCTIONARIS	FUNCTIE
N.D. Tipping-Griffioen	Lid Raad van Toezicht

Overige rapportageverplichtingen op grond van de WNT

Naast de hierboven vermelde topfunctionarissen zijn er geen overige functionarissen met een dienstbetrekking die in 2023 een bezoldiging boven het individueel toepasselijke drempelbedrag hebben ontvangen.

6.8 Vaststelling jaarverslag 2023

De raad van bestuur van Stichting WIJ Groningen heeft het jaarverslag 2023 vastgesteld in de vergadering van 13 mei 2024.

De raad van toezicht van Stichting WIJ Groningen heeft het jaarverslag 2023 goedgekeurd in de vergadering van 13 mei 2024.

6.9 Ondertekening door de raad van bestuur en raad van toezicht

Mevrouw M.A.E. Kuin
raad van bestuur
Datum: 13 mei 2024

De heer H.B. Winter
voorzitter raad van toezicht
Datum: 13 mei 2024

De heer J.B. Gellekink
lid raad van toezicht
Datum: 13 mei 2024

Mevrouw H. Vrielink
lid raad van toezicht
Datum: 13 mei 2024

Mevrouw N. Tipping
lid raad van toezicht
Datum: 13 mei 2024

De heer D.G. ten Berge
lid raad van toezicht
Datum: 13 mei 2024

7. Overige gegevens

7.1 Controleverklaring van de onafhankelijke accountant

De controleverklaring van de accountant is alleen opgenomen in de originele door onze accountant gecontroleerde versie. Op deze kopie is geen accountantscontrole toegepast.

Bijlage 1. Deelopdrachten

Deelopdracht in €	Beschikking 2023 gemeente	Subsidiekosten 2023 jaarrekening	1. Nog te ontvangen subsidie	2. Te verrekenen subsidie
Vrouwkracht	6.071	6.071	-	-
School als Wijk	748.740	740.812	-	7.928
Op z'n Gronings	30.000	21.519	-	8.481
Extra Vo-WIJ in RENN4: Inzet WIJ medewerker Bladergroenschool	37.510	37.510	37.510	-
Positief Opgroeien Selwerd - Coördinatie Positief opgroeien	50.750	50.750	50.750	-
Positief Opgroeien Selwerd Huiskamer 9-13	41.250	39.722	41.250	1.528
Positief Opgroeien Selwerd Huiskamer 4-9 (Coachclub)	32.290	32.290	32.290	-
Extra inzet jeugdwerk Lewenborg 2023	87.650	87.650	-	-
Team ED	88.760	88.760	-	-
Extra SO-WIJ Buitenschool: Inzet WIJ medewerker Buitenschool	12.500	12.500	-	-
Beijum 2022 Jeugdwerk / Positief opgroeien	127.645	118.789	127.645	8.856
Wijkplan PO de Wijert Coordinator / kansen voor kinderen de Wijert	12.690	12.690	-	-
Campus Kluiverboom	50.750	50.750	-	-
Ontwikkelen en borgen Kindteams (onderdeel van 1073)	77.270	77.270	-	-
Oosterparkwijk in verbinding	18.000	3.098	-	14.902
Positief Opgroeien Selwerd - Coördinatie Kansrijke start	12.690	12.690	-	-
Levensloopteam	12.690	12.690	-	-
Wijkondersteuner Beijum/Lewenborg	102.640	102.640	-	-
Koers en Kansen	83.290	83.290	-	-
Kansrijk Oost	72.490	72.490	-	-
Pilot Intensive Jongerencoaches	385.720	385.720	-	-
Pilot preventie en vroegsignalering basisschool (PVB)	232.000	205.280	-	26.720
WVGGZ	230.550	230.550	-	-
Inzet dagbesteding	25.370	25.370	-	-
Gezinsverzorgers	215.060	215.060	-	-
Jeugdbeschermingscommissie	52.560	52.560	-	-
Inzet buurtwerker Paddepoel	76.160	76.160	-	-
Inzet buurtwerker Selwerd / Slim Leven West	25.010	25.010	-	-
Sociaal emotionele ondersteuning aardbevingen*	427.210	401.042	-	97.161
SBO - Wij medewerker	102.640	102.640	-51.320	-
Extra VO Wij tbv Bounce training	54.764	47.379	54.764	7.385
Gezonde wijk	83.040	83.040	83.040	-
WIJ Verenigen*	58.570	83.017	-	7.742
NPO Gelden VO Thuiszitters	209.230	204.371	-	4.859
Stratenaanpak Paddepoel Extra (Vinkhuizen)	25.010	25.010	-	-
Extra VO WIJ tbv Bounce trainingen schooljaar 2022-2023	66.310	65.931	-	379
Tienerdromen Korrewegwijk	102.640	100.526	-	2.114
Inzet Oekraïense Kinderen	64.580	64.580	-	-
Pilot experimenteren met PO WIJ-team zuid	60.960	60.672	-	288
Inzet Straatcoaches Gele loper	230.660	230.660	-	-
Pilot Buurtpreventiecoach Schildersbuurt	77.270	74.291	-	2.979
Extra inzet VO WIJ Renn4 (Rebound, TTVO, Erasmus en Diamant)	227.340	227.340	-	-
Armoedegelden	744.100	737.918	-	6.182
Extra inzet VO WIJ ISK Oekraïense Jongeren	89.190	89.190	-	-
Kansrijk West	74.990	74.990	-	-
Praktijkverbinders	-	-	-	-
Re-integratieofficiërs (RIO)	145.420	145.420	-	0
Integraal Vakantieplan 050 2023*	31.610	27.586	-	5.741
Impuls bestaanszekerheid buitenslapers	57.670	57.670	-	-
Spelcontainer Paddepoel Zuid en Buurtteam	13.260	3.504	13.260	9.756
Vaktherapeuten in Schakelklassen PO	68.430	56.512	-	11.918
Kansrijk in de Wijk Korrewegwijk	27.840	10.471	-	17.369
Projectleider Bounce	20.000	18.760	-	1.240
Secretaris Breed jeugdoverleg	19.450	19.450	-	-
Kansrijke Start Hoogkerk	16.920	-	16.920	16.920
Overbruggingszorg Gezinnen en volwassenen	500.000	500.000	-	-
Opvang Oekraïners	200.000	200.000	-	-
Totaal	6.747.210	6.591.659	406.109	260.450

* Er is van de gemeente akkoord verkregen om het resterende budget van 2022 te besteden in 2023

Financiële Toelichting

WIJ Groningen heeft € 6,59 miljoen aan subsidie inkomsten geboekt (t.o.v. € 4,61 miljoen in 2022). Dit is berekend op basis van de fte inzet maal de vastgestelde kostprijs, plus eventuele overige gemaakte kosten. Extra ingezette fte's, boven op de afgesproken inzet, worden niet verrekend als extra inkomsten, minder ingezette fte's worden wel verrekend.

WIJ Groningen heeft in 2023 voor € 6,75 miljoen aan subsidie toegekend gekregen (t.o.v. € 4,90 miljoen in 2021). Hiervan is € 6,34 miljoen ontvangen in 2023. € 406.109 moet per balansdatum nog ontvangen worden en is dan ook als vordering opgenomen in de balans. De verantwoorde subsidie inkomsten is € 315.239 lager omdat voor een aantal deelopdrachten geen (volledige) inzet is geweest. Dit bedrag dient terugbetaald te worden en is dan ook, samen met een kleine overloop vanuit voorgaande jaren, als schuld opgenomen in de balans.

Inhoudelijke toelichting over de aanvullende deelopdrachten

Naast de reguliere opdracht is in 2023 aanvullende subsidie ontvangen voor 56 deelopdrachten. Deze deelopdrachten variëren in omvang en duur. De deelopdrachten staan hieronder in volgorde van omvang: van groot naar klein.

1. School als WIJK (SAW) op mbo-scholen in de gemeente Groningen

We bieden vroegtijdig passende preventieve ondersteuning aan leerlingen op alle mbo-scholen in de gemeente Groningen. Daarbij gaan we uit van de talenten en eigen verantwoordelijkheid van de jongeren en we richten ons op de (toekomstige) zelfstandigheid van de jongeren. We voeren interventies uit in kader van Jeugdwet of Wmo. Samen met het onderwijs kijken we naar preventieve en collectieve oplossingen. De interventies dragen bij aan het verminderen van de kans op verzuim, thuiszitten, voortijdig schoolverlaten en het gebruik van specialistische jeugdhulp en begeleiding in kader van Wmo. De School als Wijk-medewerkers zijn zoveel mogelijk fysiek aanwezig op de mbo-locaties. Aansluitend op de ondersteuningsstructuur in de school voeren zij (preventieve) (advies-)gesprekken met studenten, ouders en docenten (individueel of collectief). Daarnaast ondersteunen ze studenten met (lichte) interventies waar geen indicaties voor nodig zijn en ze vervullen een doorverwijsfunctie naar de sociale teams in woonplaats van studenten en geven van nazorg.

Een terugblik op 2023 laat zien dat de School als WIJK- medewerkers (SAW-ers) een stabiele factor binnen de scholen zijn.

Vragen over emotionele problematiek, problemen met regelen van praktische zaken en problemen thuis of in de gezinssituatie komen het meest voor. Naast

het bieden van informatie/advies, consultatie/advies en ondersteuning in individuele trajecten, bieden de School als Wijk medewerkers op de scholen ook collectieve ondersteuning aan door middel van trainingen, workshops, voorlichtingen en ondersteuning op diverse thema's of n.a.v. incidenten. Collectieve activiteiten in 2023 waren o.a. voorlichting aan studenten over SAW, workshop Framed (over cybercrime), workshops Bounce, cursus faalangstreductie, activiteiten week van het geld, voorlichting aan docenten over suïcidepreventie en methode Beschermjassen. School als Wijk wordt uitgevoerd in opdracht van en mede mogelijk gemaakt door de financiële bijdrage van alle 12 Groningse gemeenten en VSV Groningen (vroegtijdig schoolverlaten).

Vanaf januari 2023 zijn we gestart met een pilot waarbij we School als Wijk medewerkers inzetten op de Hanzehogeschool afdeling Social Work en Toegepaste Psychologie. Deze deelopdracht wordt per 1 januari 2024 ingebed in de reguliere werkzaamheden van WIJ Groningen.

Interventies School als Wijk			
	2023	2022	2021
Individuele traject (indicatieloos)	1.505	992	1.031
Informatie en advies (kort/eenmalig)	436	433	340
Consultatie en advies docent	178	141	135
Totaal	2.119	1.566	1.506

2. Versterken informatie en advies Armoede WIJ Groningen (nieuw)

Sinds medio 2022 zien we in meerdere wijken van de stad een sterke toename van het aantal financiële vragen van inwoners. In november 2022 heeft de gemeenteraad de middelen voor het hulppakket vastgesteld voor inwoners die in financiële problemen komen als gevolg van de sterk gestegen (energie)prijzen. Met deze deelopdracht wordt de adviesfunctie van WIJ Groningen tijdelijk versterkt. Hierdoor kunnen we de (complexe) financiële vragen voor inwoners tijdig en zorgvuldig af (blijven) handelen. Daarbij streven we ernaar om de zelfredzaamheid te vergroten en samen met inwoners en netwerkpartners, waar mogelijk, te komen tot duurzame oplossingen.

3. Overbruggingszorg Gezinnen en volwassenen (nieuw)

WIJ Groningen biedt in 2023 overbruggingszorg voor inwoners van de gemeente Groningen, daar waar men op een wachtlijst staat voor 2de lijns zorg en er geen andere opties voorhanden zijn. De ondersteuning richt zich op het stabiliseren van de situatie en het voorkomen van verdere ongewenste effecten. Denk hierbij o.a. aan dreigende escalaties in persoonlijke of omgevingsgerichte sfeer bij inwoners, langdurige inzet zwaardere zorg en ontwikkelen of verergeren van problematiek op meerdere leefgebieden.

4. Sociaal emotionele ondersteuning aardbevingen

De komende jaren zal naar aanleiding van aardbevingen de versterking in de verschillende dorpen en wijken in de gemeente Groningen steeds meer vorm krijgen. Dit betekent dat inwoners letterlijk hun dorp of buurt flink gaan zien veranderen. Er gaat veel sloop en renovatie plaatvinden, waardoor veel inwoners gedurende ruime tijd in een bouwput komen te wonen en leven. Ook zullen er veel inwoners tijdelijk in een ander deel van hun dorp in een wisselwoning gaan

wonen. Dit geheel zet de leefbaarheid van de dorpen en de gemeenschappen extra onder druk. Om inwoners door deze periode heen te helpen en de sociale basis en structuren in dorpen overeind te houden, is het belangrijk om de huidige inzet van sociaal-emotionele ondersteuning uit te breiden. In 2023 wordt het team in Ten Boer versterkt met een extra aardbevingscoach, een kindwerker en extra uren opbouw- en kindwerk. De inzet is een aanvulling op al aanwezige dorpscoaches in het gebied.

Het doel van de sociaal-emotionele ondersteuning bij aardbevingen is dat gedupeerde inwoners, vooral in het gebied Ten Boer, ontzorgd worden en zich ontspannen voelen in hun eigen huidige situatie. Deze ondersteuning is erop gericht dat inwoners het verleden kunnen loslaten, zich senang voelen in het heden en een gevoel van erkenning en veiligheid krijgen voor de toekomst. De ondersteuning is preventief en versterkt de draagkracht van inwoners bij een continue stroom van tegenslagen en miscommunicatie die inherent is aan het aardbevingsdossier. De onafhankelijke ondersteuners hebben inmiddels bekendheid verworven en vormen een continue factor in het aardbevings-, sociale en medische netwerk voor verwijzingen en werken daarnaast outreachend. Deze deelopdracht wordt per 1 januari 2024 ingebed in de reguliere werkzaamheden van WIJ Groningen.

5. *Pilot Intensieve Jongerencoaches problematische jeugdgroepen (Regiodeal)*

De aanpak van de Intensieve Jongerencoach (IJC) zorgt ervoor dat jongeren van 16 – 23 jaar uit het criminele circuit blijven. Jongeren zien en pakken zelf weer kansen. Daarmee is het een aanvulling op de bestaande jongeren-(keten)aanpak. Sinds oktober 2021 zet WIJ Groningen naast het jongerenwerk intensieve jongerencoaches in. Doelstelling is het aanpakken van de problematiek van jongeren die na het uiteenvallen van een problematische jeugdgroep negatief gedrag blijven vertonen, en om ze weer toekomstperspectief te bieden. Ook vormen de coaches een versteviging van de oog- en oor functie van het jongerenwerk en de jeugdboa's rondom deze jongeren. De doelgroep van de drie jongerencoaches bestaat in eerste instantie uit jongeren uit de problematische jeugdgroepen in de wijken Paddepoel en Selwerd. Hoewel de jeugdgroepen zich in deze wijken manifesteren, is een klein deel van de groepsleden afkomstig uit andere Groningse wijken. De IJC-ers richten zich op de jongeren net onder de top van de jeugdgroep. Dus niet op de harde kern die blijft volharden in crimineel gedrag, maar op de jongeren die weliswaar negatief gedrag vertonen, maar nog beïnvloedbaar zijn om niet het criminele pad op te gaan en zorg en hulpverlening accepteren van bijvoorbeeld een jongerencoach. De deelopdracht betreft de financiering voor 1 jongerenwerker en 2 jongerencoaches, met het oog op methodiekontwikkeling, vervangbaarheid en klankborden. Bij de inzet van jongerencoaches gaat het om het regelen van basiszaken als op tijd opstaan, het nakomen van afspraken en het werken aan zelfstandigheid en perspectief (werk, onderwijs, dagbesteding). Maar ook om bijvoorbeeld middelengebruik, houding en gedrag. Deze deelopdracht wordt per 1 januari 2024 ingebed in de reguliere werkzaamheden van WIJ Groningen.

6. *Project preventie en vroegsignalering basisschool – inzet van WIJ op basisschool (PVB)*

Het project Preventie en Vroegsignalering Basisonderwijs (PVB) richt zich op preventie en vroegsignalering van zorgelijk en problematisch gedrag/ signalen van kinderen in de basisschoollleeftijd (4-12 jaar). Op vier basisscholen in Selwerd/ Paddepoel zijn Kindteams + opgericht. In 2023 zal dit worden uitgebreid naar de Kinderopvang locaties. Daarmee nemen we de leeftijdsgroep 0-4-jarigen en hun ouders/ verzorgers ook mee. Het doel is om in een vroeg stadium bij kinderen signalen te herkennen van afwijkend, risicovol en/of grensoverschrijdend gedrag op basis waarvan, vanuit het Kindteam+ samen met ouders en kind, passende preventieve ondersteuning wordt ingezet. In het project leren leerkrachten en professionals van de kinderopvang de signalen herkennen en concretiseren aan de hand van een digitaal screeningsinstrument. Dit geeft richting aan de te voeren gesprekken met ouders vanuit compassie. Daarnaast is er aandacht voor het vergroten van de opvoedkracht van ouders. In dit project wordt er door veel partijen samengewerkt. Denk aan de deelnemende gezinnen, basisscholen, kinderopvang, WIJ Groningen (jongerenwerkers, jeugdwerkers, projectleider Positief Opgroeien en Kansrijke Start, medewerkers op de scholen), Jeugdverpleegkundigen GGD, gemeente Groningen, C4 Youth, Lectoraat Aanpak Kindermishandeling Hanzehogeschool Groningen; RUG. Deze deelopdracht wordt per 1 januari 2024 ingebed in de reguliere werkzaamheden van WIJ Groningen.

7. *Inzet Straatcoaches WIJ Gele loper*

Vanaf december 2022 zijn er straatcoaches actief in de binnenstad. De straatcoach heeft een preventieve rol om het 'gat' te vullen tussen Handhaving en bijvoorbeeld Jeugdzorg. De straatcoach levert een belangrijke rol aan het gevoel van veiligheid en de leefbaarheid van de binnenstad door het terugdringen van overlast in openbare ruimte. Naast collectieve overlastbestrijding is er ook een persoonsgerichte aanpak. Die aanpak richt zich op een gedragsverandering op lange termijn, waarbij gekeken wordt wie de jongeren zijn die de overlast geven, wat hun thuissituatie is, of ze schoolgaand zijn of werk hebben. De straatcoach stimuleert jongeren om uit de criminaliteit te blijven of eruit te komen. De straatcoach biedt ze handvatten en perspectief.

8. *Uitvoering Wet Verplichte GGZ (WvGGZ)*

Het meldpunt WvGGZ ontvangt signalen en doet een triage en Verkennend Onderzoek (binnen 14 dagen). Zo nodig vragen we een Zorgmachtiging aan bij het Openbaar Ministerie (OM) en zorgen we voor terugkoppeling naar de melder. Het meldpunt bestaat uit een specialistisch team, is

Meldingen WvGGZ				
	2023	2022	2021	2020
Ontvangen meldingen	99	45	123	28
Wijze van afhandelen WvGGZ melding				
1. Zorgmachtiging aanvraag OM	16	20	49	23
2. Geen WvGGZ, regulier afgehandeld	66	19	62	5
3. Telefonisch consultatie/advies	42	30	174	67
4. Landelijk meldpunt zorgwekkend gedrag	33	60	48	

telefonisch en per mail bereikbaar. Van het aantal binnengekomen meldingen blijkt een groot deel geen WvGGZ te zijn. Deze vragen worden regulier afgehandeld. In 2023 vroegen we 16 zorgmachtigingen aan bij het OM. Deze deelopdracht wordt per 1 januari 2024 ingebed in de reguliere werkzaamheden van WIJ Groningen.

9. *Extra inzet VO-WIJ op RENN4-scholen en OPDC (Diamantcollege vso, Erasmusschool vso, Rebound/TTVO Orthopedagogisch en didactisch centrum)*

Op deze scholen hebben alle leerlingen een combinatie van onderwijs en zorg nodig. De extra inzet VO WIJ medewerker binnen de school is gericht op het beter verbinden en aan laten sluiten van de externe ondersteuning/jeugdhulp op de door school geboden (interne) ondersteuning aan zowel de leerling als ook ouders van de leerling. Daarmee kan voortijdig schoolverlaten en thuiszitten voorkomen, het onderwijs- en/of werkperspectief van de leerlingen verbeterd worden en kan de vraag naar (individuele) specialistische jeugdhulp teruggedrongen worden. In het speciaal onderwijs is de VO-WIJ medewerker onderdeel van de commissie van begeleiding. Dit maakt dat er een verschil zit in rol en aanwezigheid op de scholen. In de overleggen die plaatsvinden waar vele leerlingen besproken worden, geeft de VO-WIJ medewerker mede richting aan het zorg- en leerplan van de leerling. Daarnaast zijn er situaties waarbij de VO-WIJ medewerker op de school direct inspringt. De VO-WIJ medewerker is hele dagen aanwezig op deze scholen. Wij bieden extra ondersteuning aan de jongeren zodat zij beter gebruik kunnen maken van het aangeboden traject en dit ook volhouden. Er wordt gewerkt vanuit 1 plan rondom deze jongeren (school, thuissituatie en vrije tijd). Deze deelopdracht wordt per 1 januari 2024 ingebed in de reguliere werkzaamheden van WIJ Groningen.

10. *Gezinsverzorgers (pilot voor 2 jaar vanaf 2022)*

Soms lukt het ouder(s) niet meer om zelfstandig een huishouden of gezin draaiende te houden. De gezinsverzorgers helpen gezinnen waarbij ondersteuning op één of meerdere leefgebied(en) noodzakelijk is. Het gaat om preventieve laagdrempelige, thuis nabije oplossingen voor gezinnen. Per 1 januari 2022 is de eerste gezinsverzorger gestart binnen WIJ Groningen, op dat moment was dit één medewerker. Inmiddels wordt de casuïstiek over 3 gezinsverzorgers verdeeld. De gezinsverzorger is vooral ondersteunend en de inzet richt zich op huishoudelijke taken, verzorgende taken en begeleidende taken. De inzet is op al deze gebieden veelal gedeeltelijk compenserend en ondersteunend vanwege ontoereikende mogelijkheden en verminderde belastbaarheid van de ouders. Ze bieden vooral praktische ondersteuning in het gezin bij onder andere het voeren van het huishouden (zoals opruimen, wassen, schoonmaken), zoveel mogelijk samen met de aanwezige ouder. De verzorgende taken richten zich op de ondersteuning bij de verzorging van de kinderen (o.a. bij het opstaan, het wassen en aankleden, op etensmomenten of bij het naar school gaan). Hierin wordt ook opvoedondersteuning geboden. Ook hierbij werken de gezinsverzorgers ondersteunend aan de ouders. Het op orde brengen van het huishouden en een dagstructuur aanbrengen wordt bijna altijd benoemd als belangrijkste resultaat van de gezinsverzorgers voor de ouders. Tot slot wordt, wanneer dit nodig is, de omgang begeleid. De gezinsverzorger is vaak meerdere keren per week aanwezig in het gezin en vormt daarmee een eerste aanspreekpunt voor de ouders. Ook signaleren de gezinsverzorgers tijdig eventuele problemen en werken ze samen met de casemanager om verdere verergering te voorkomen.

11. *NPO Gelden VO Thuiszitters (van 01-06-2022 tot 31-07-2023)*

In de coronatijd is het aantal thuiszitters van de VO-scholen in de stad Groningen fors toegenomen. Ongeveer de helft van deze jongeren komt uit de gemeente Groningen. Er zijn voor VO-WIJ extra NPO-middelen (Nationaal Programma Onderwijs) beschikbaar gesteld om medewerkers in te zetten voor de 'nieuwe' categorie thuiszitters zoals hierboven beschreven. De focus ligt hier op leerlingen die woonachtig zijn in de gemeente Groningen, zodat ook de leerplicht van de gemeente Groningen maximaal betrokken kan worden. Er wordt ingezet op preventie, licht curatieve inzet en normaliseren. Ook wordt er vanuit deze actie gewerkt aan methodiekontwikkeling, om een duurzame investering te realiseren. De medewerkers werken voor alle scholen. Deze medewerkers werken samen met Doorstart aanvullend op de reguliere werkwijze van Doorstart, om ondersteuning te bieden in de thuissituatie aan de jongere en ouders/verzorgers. Daarnaast werken ze preventief met de scholen om thuiszitters te voorkomen. Voor dit meer preventieve deel gaat het om jongeren die net niet meer of bijna niet meer naar school gaan. Het betreft de nieuwe of dreigende thuiszitters, woonachtig in de gemeente Groningen. Veelal zijn dit de 'problematische verzuimers'. Door actief samen met de scholen en de leerplicht snel, outreachend en laagdrempelig in te zetten op deze jongeren en (waar nodig) ouders/verzorgers, wordt er geprobeerd de jongere terug te leiden naar onderwijs. De uitwerking heeft een relatie met het Thuiszitterspact 2021-2024 met als doelstelling dat geen enkel kind of jongere onder de 18 jaar langer dan drie maanden thuiszit, zonder een aanbod van passend onderwijs en/of zorg. Hierbij richten we ons op het zoveel mogelijk voorkomen van thuiszitten. Het herstellen van de relatie met school en/of het afstemmen van het onderwijs(-zorg) aanbod staat voorop. Als dat niet lukt en thuiszitten dreigt, is het van belang om met de leerling en ouders te bespreken welke ondersteuning geboden kan worden om het contact met school te herstellen. Soms is daar maatwerk voor nodig. We werken vanuit samenwerking met de jongere, de ouders, het netwerk en betrokken partijen. We werken oplossingsgericht, aansluitend op de eigen krachten, mogelijkheden en oplossingen van het gezin.

12. *Ondersteuning Oekraïense vluchtelingen (nieuw)*

WIJ Groningen biedt individuele en groepsgerichte ondersteuning aan Oekraïense vluchtelingen die wonen in de gemeente Groningen met als doel dat zij beter hun weg vinden en deelnemen aan de Groningse samenleving, zelf regie hebben en waar mogelijk in hun eigen onderhoud kunnen voorzien. De ondersteuning richt zich op het wegwijs maken

in de mogelijkheden van de Groningse samenleving bijv. toeleiding naar vrijwilligerswerk, ondersteuning bij sociaal-emotionele problematiek, leren van de Nederlandse taal, financiële ondersteuning, ondersteunen bij de opvoeding, zoeken naar huisvesting etc. Voor jeugdigen gaat het om toeleiden naar jeugdwerk en sport- en cultuurmogelijkheden in de wijk en de gemeente. In Groningen zijn tussen de 900 – 1.000 Oekraïners. Een deel van deze Oekraïense vluchtelingen kunnen niet zonder ondersteuning hun weg vinden. Dit is o.a. het gevolg van persoonlijke, sociaal emotionele, cultuurspecifieke problemen en trauma. Deels door onbekendheid met de Nederlandse gewoonten, regelingen etc.

13. Re-integratieofficiëren (ondersteuning jongvolwassen ex-gedetineerden) (RIO)(nieuw)

De Re-integratieofficier (RIO) richt zich op jongvolwassenen. Het gaat hierbij om de doelgroep (ex-)gedetineerde geweldplegers (18-27 jaar) met hardnekkige multiproblematiek. Zodra een inwoner vrijkomt uit detentie spelen verschillende partijen een rol in het re-integratie proces. De RIO speelt een belangrijke centrale rol in de coördinatie van de verschillende betrokken hulpinstanties met ieder zijn eigen rol en opdracht. Bij voorkeur vanaf dag één in detentie wordt – zoveel mogelijk vanuit een samenwerkingsrelatie met de inwoner – ingezet op het op orde krijgen van de vijf basisvoorwaarden: identiteitsbewijs, werk en inkomen, huisvesting, zorg en schulden met als doel het verminderen van recidive onder (veel)plegers. Het Forensisch Team zal, daar waar mogelijk, altijd de samenwerking met de WIJ-teams zoeken voor afschaling en expertiseoverdracht.

14. Wijkplan Positief Opgroeien Beijum 2023 Jeugdwerk

Positief opgroeien is een beweging die het kind centraal stelt en zich richt op het gezond, veilig en kansrijk opgroeien van jeugdigen. We streven er naar dat alle kinderen en jongeren, ook zij die meer risico lopen op ontwikkelingsachterstanden, opgroeien in een positieve en stimulerende leefomgeving. Een context waarin ze kansen krijgen hun talenten te ontwikkelen, actief te participeren en hun stem te laten horen. Deze deelopdracht wordt per 1 januari 2024 ingebed in de reguliere werkzaamheden van WIJ Groningen.

15. Wijkondersteuner Beijum/Lewenborg

De wijkondersteuner is een bekend gezicht in de wijk en onderhoudt contact met inwoners, bewonersinitiatieven, verenigingen en maatschappelijke organisaties. Daardoor heeft hij/zij zicht op wat er speelt in de wijk. De wijkondersteuner koppelt inwoners die een aanbod, idee of een talent hebben aan andere buurtbewoners. Ook benadert hij/zij buurtbewoners persoonlijk met de vraag om hun talenten in te zetten voor een ander. De wijkondersteuner versterkt de verbinding tussen formele en informele zorg. Daarbij richt hij/zij zich op preventieve collectieve informele activiteiten en niet op individuele hulpverlening.

16. SBO - WIJ medewerker

Speciaal basisonderwijs (SBO) scholen in de stad Groningen hebben een regiofunctie. Een deel van de leerlingen heeft een combinatie van onderwijs en zorg, dan wel laagdrempelige ondersteuning nodig. De WIJ S(B)O medewerker werkt voor alle leerlingen op de S(B)O's en is gericht op het beter verbinden en aan laten sluiten van de externe- (jeugdhulp) en interne ondersteuning op school, aan zowel de leerling als ouders van de leerling. Dit alles met als doel om een positieve ontwikkeling van leerlingen te stimuleren, voortijdig schoolverlaten en thuiszitten te voorkomen, het onderwijs van de leerlingen te verbeteren en de vraag naar (individuele) specialistische jeugdhulp terug te dringen. De S(B)O WIJ medewerkers zijn aanwezig op de volgende scholen: Bekenkampschool, Fiducia, Kimkiel, de Bladergroenschool en de Meerpaal. In de cijfers is vanaf 4^e kwartaal de pilot Ondersteuning Primair Onderwijs in Zuid (7 scholen) meegenomen

WIJ op SBO/ PO scholen*		
	2023	2022
Individuele traject (indicatieloos)	88	43
Informatie en advies (kort/eenmalig)	19	13
Consultatie en advies docent	162	52
Totaal	269	108

*incl. Bladergroenschool (heel 2023) & PO scholen Zuid (vanaf Q4 2024)

17. Tienerdromen Korrewegwijk

Met een samenwerkingsverband van netwerkpartners in de wijk willen we, vanuit een gezamenlijke aanpak, jongeren in de leeftijd van 12 tot 18 jaar in de Korrewegwijk de kans bieden om op te groeien tot betrokken, actieve en zelfstandige volwassenen. Dat doen we door het contact met de jongeren op te bouwen en/of te verbeteren en hun ontwikkeling te stimuleren, mede door een gevarieerd aanbod dat is ontwikkeld op basis van hun behoeften. Social media zijn daarbij een belangrijk communicatiemiddel. Hierbij is het van belang om te werken met vaste personen die zichtbaar en benaderbaar zijn in de wijk op de verschillende plekken waar de jongeren komen. Daarbij is er oog voor de gezinssituatie waarin de jongeren opgroeien en de invloed die dit heeft op hun ontwikkeling.

18. WIJ Verenigen (juli 2022-juli 2023)

'WIJ Verenigen' is een blijvende samenwerking tussen een sportclub en WIJ Groningen. Een vaste vertrouwenspersoon van ons ondersteunt bij signalen over en hulpvragen van sportende jeugd. Het doel is een sportclub met een fijne, veilige leefplek die bijdraagt aan de ontwikkeling van jongeren. De aanpak WIJ Verenigen richt zich op een sportclub als geheel (collectief - bestuursleden, vrijwilligers en trainers) en sportende jeugd en ouders/verzorgers (individueel). We helpen sportclubs in het opmerken van signalen. Binnen de sportclub gaat het om trainers, bestuursleden en vrijwilligers. De

individuele ondersteuning betreft jongeren in de leeftijd van 7 tot 23 jaar die individueel of in teamverband sporten bij een sportclub of-vereniging. Ook kan het gaan om toeleiding van jeugd naar een sportclub of -vereniging, die via een andere leefplek wordt gesproken, bijvoorbeeld op straat, school of jeugdwerk van WIJ Groningen. De jongeren worden ondersteund door een vaste professional van WIJ Groningen die verbonden is aan de club. De WIJ professional komt langs en biedt eerste basisondersteuning bij de vraag. Dit kan gaan over problemen op of nabij de club. Maar ook over ondersteuning bij financiën en de sociale omgang.

19. *Extra inzet VO-WIJ voor Oekraïense Jongeren in de Internationale Schakelklas/ Voortgezet Onderwijs*

In het verlengde van de opvang van Oekraïners die op de vlucht zijn voor de oorlog in Oekraïne wordt inmiddels aan Oekraïense jongeren onderwijs gegeven in de Internationale Schakelklas aan de Vinkenstraat. Daarnaast wordt voor Nieuwkomers een locatie geopend aan de Kiel. Een deel van deze jongeren kan niet optimaal profiteren van het aangeboden onderwijs. Dit is het gevolg van praktische, persoonlijke, sociaal-emotionele, cultuurspecifieke problemen en trauma's. Door middel van de ondersteuning van individuele leerlingen door een VO WIJ medewerker vergroten we de praktische vaardigheden, sociaal-emotionele -vaardigheden en -ontwikkeling, weerbaarheid en zelfredzaamheid van leerlingen. Verder kunnen we ouders, indien gewenst, toeleiden naar reguliere ondersteuning en tot slot ondersteunen we de leerkrachten in het omgaan met de Oekraïense leerlingen door het bieden van consultatie en psycho-educatie.

20. *Team Ervaringsdeskundigen West*

Met inzet van een team ervaringsdeskundigen bereiken we kwetsbare inwoners en gezinnen in de wijk Selwerd die we anders niet of onvoldoende bereiken. Het gaat om inwoners die leven in (generatie) armoede, verslaving en veelal te maken hebben met een sociaal isolement. De ervaringsdeskundigen komen in contact met zorg mijdende inwoners vanuit hun andere kijk en perspectief dan de al aanwezige professionals binnen WIJ Groningen. Zij pogen het vertrouwen van deze 'afgehaakte' inwoners in de hulpverlening te herstellen. In Selwerd is sprake van een zeer actief informeel netwerk. De ervaringsdeskundigen hebben in 2022 een start gemaakt met het contact leggen met informele buurtinitiatieven en het Wijkbedrijf. In verbinding met de buurtwerker zal deze beweging voortgezet worden en leiden tot een breed netwerk van buurtbewoners en professionals in de wijk Selwerd. Dit brede netwerk moet ook het vangnet worden voor bewoners die nu nog niet door de professionele hulpverlening bereikt kunnen worden. Op deze manier kunnen we deze inwoners ondersteuning bieden.

21. *Wijkplan Positief Opgroeien Lewenborg: Extra Jeugdwerk Pedagogisch wijkplan Lewenborg XL 2023*

Het jongerenwerk zal meer zichtbaar zijn op straat, mede omdat jongeren dat zelf hebben aangegeven. Dat impliceert dat er meer inzet nodig is van jongerenwerkers, wijkagenten en straatcoaches. De jongerenwerkers vervullen een rolmodel, signaleren vroegtijdig hulpvragen en coachen de jongeren.

Het integraal pedagogisch wijkplan Lewenborg XL zet in op het op een positieve manier benaderen van jongeren in een leeftijd van 12 tot 21 jaar. Enerzijds doet ze dat door jongeren te activeren met het aanbieden van leuke en/of zinvolle vrijetijdsbesteding (jongerenparticipatie). Door de activiteiten leren jongeren vaardigheden, bieden we hun perspectief en worden ze weerbaarder. Anderzijds door volwassenen te betrekken om zo jongeren perspectief te bieden en overlastgevend gedrag tegen te gaan. De Vreedzame wijk is hierbij een belangrijk uitgangspunt, dit staat voor de pedagogische samenhang in de wijk en verbinding tussen school, straat en thuis.

22. *Koers en Kansen 3 Noord – uitvoerende coördinatie in Groningen.*

De medewerkers van het forensisch team benaderen zelfmelders die opgeroepen zijn om een detentie uit te zitten voordat ze in detentie gaan. Alle interventies in dit project zijn gericht op het voorkomen danwel beperken van detentieschade voor Noord-Nederlandse (en in het bijzonder Groningse) zelfmelders. We veronderstellen dat een beperking van detentieschade van invloed is op de recidive van deze populatie. De rijksuniversiteit Groningen doet onderzoek naar de effectiviteit van de aanpak. Het project richt zich op alle zelfmelders uit de provincie Groningen. Het betreft inzet van extra capaciteit voor uitvoerend coördinatie in de Groningse uitvoeringspraktijk om de aanpak in Groningen te kunnen doen slagen. Alle gemeenten in Noord-Nederland werken samen met de Noord Nederlandse Penitentiaire Inrichtingen aan het project Koers en Kansen.

De betrokkenheid van de gemeente bij het maken van een plan sluit nauw aan bij de nieuwe rol die gemeenten toebedeeld krijgen in de nieuwe wet straffen en beschermen, en past hiermee ook binnen het bestuurlijk akkoord.

23. *Gezonde wijk*

Het project de Gezonde Wijk bevordert de gezondheid van (volwassen) inwoners in de Korrewegwijk op fysiek, mentaal en sociaal gebied. Het streven is om binnen twee jaar 200 unieke inwoners te bereiken en dat deze inwoners hebben deelgenomen aan één of meerdere van de initiatieven georganiseerd vanuit de 'Gezonde Wijk'. De deelnemers worden gecoacht op het gebied van voeding, ontspanning, ontmoeting en beweging. Er zijn minimaal vier initiatieven ontwikkeld op het gebied van gezonde leefstijl, taal en bewegen waarbij de verantwoordelijkheid voor het voortbestaan van het initiatief is belegd bij een buurtbewoner en/of de Goeie Buurt. De initiatieven die worden ontwikkeld binnen het project zijn gebaseerd op de trends, signalen en behoefte in de wijk. In het project worden medewerkers ingezet met een participatiebaan, zo mogelijk betreffen dit ook wijkbewoners. Periodiek wordt er geëvalueerd met de samenwerkingspartners.

24. *Ontwikkelen en borgen Kindteams Oosterparkwijk (1 maart 2022 – 31 december 2023)*

Het Kindteam Oosterparkwijk is ontstaan vanuit een samenwerking tussen basisscholen, kinderopvang, GGD en WIJ Oosterparkwijk. Met het Kindteam versterken we de kansen voor kinderen om veilig en gezond op te groeien, doordat we de doorgaande lijn versterken in de ondersteuning gedurende de start-, peuter- en basisschoolleeftijd. De personen die al betrokken waren bij ouders en kinderen op het consultatiebureau en tijdens de kinderopvangtijd blijven via het Kindteam ook makkelijk in contact tijdens de basisschoolleeftijd. We willen door en met het Kindteam in de Oosterparkwijk een zo laagdrempelig mogelijk aanbod creëren voor ouders en kinderen, zodat zij zich optimaal kunnen ontwikkelen in een veilig en positief klimaat. Het team richt zich op kinderen in de leeftijd van 1 tot en met 13 jaar en hun ouders/verzorgers. Ouders kunnen het team benaderen met vragen op het gebied van opvoeden, opgroeien en ontwikkeling van het kind en over activiteiten voor hun kind in de wijk. Het team bespreekt vroegtijdig signalen en ondersteunt en adviseert leerkrachten en medewerkers op pedagogisch vlak. Naast de ondersteuning van ouders en kinderen werken we samen aan het preventieve aanbod. Het kindteam is onderdeel van de wijk aanpak 'Positief Opgroeien'.

25. *Pilot Buurtpreventiecoach Schildersbuurt (vanaf 2022)*

Met de aanstelling van een buurtpreventiecoach in de Schildersbuurt voor 24 uur gedurende twee jaar beogen we een meer leefbare woonsituatie in de Schildersbuurt te realiseren. Deze coach zal zich inzetten voor een betere verbinding tussen de verschillende groepen en een betere beheersing van de geluidsoverlast.

26. *Inzet buurtwerker Paddepoel*

De Buurtwerker Paddepoel stimuleert en faciliteert buurtbewoners om zich in te zetten voor hun eigen wijk. De Buurtwerker doet dit vanuit zijn aanwezigheid in de wijk om vanuit daar met de buurt in gesprek te gaan, informele netwerken te versterken en verbindingen te maken die ten goede komen aan de leefbaarheid van de inwoners en hun buurt. We verwachten dat de buurtwerker erin slaagt om met inwoners van Paddepoel een vertrouwensband op te bouwen, zicht te hebben op inwoners die iets willen doen voor hun eigen buurt en een intermediairfunctie te vervullen tussen inwoners, instanties, buurtorganisaties, verenigingen, WIJ en vrijwilligers. De Buurtwerker onderhoudt een sterke relatie met andere (lopende) projecten en ontwikkelingen. De buurtwerker is onderdeel van de straataanpak in Paddepoel en is trekker van het project Slim Leven West wat in Selwerd plaatsvindt. Daarnaast is de Buurtwerker direct betrokken bij de wijkvernieuwing en gaat de Buurtwerker een intensieve samenwerking aan met de inzet van ervaringsdeskundigen in deze wijk.

27. *Kansrijk West (nieuw)*

Binnen Kansrijk gebruiken we de aanpak Mobility Mentoring®, een stress-sensitieve dienstverlening die een belangrijke bijdrage levert aan het verminderen van armoede en op termijn het doorbreken van intergenerationele armoede. Het streven is om 30 - 40 huishoudens op jaarbasis een nieuw perspectief te bieden richting participatie en/of betaald werk en adequate begeleiding op maat te bieden om hun eigen doelen daarin te halen. Kansrijk West richt zich om minimahuishoudens in Selwerd, Paddepoel, Tuinwijk en Vinkhuizen, werkende armen, alleenstaande jongeren. Een belangrijke opgave binnen het wijkvernieuwingprogramma in Selwerd is het vergroten van het aantal financieel gezonde huishoudens en de sociale en economische zelfredzaamheid van de inwoners. Bovendien is er de wil om de intergenerationele armoede te doorbreken. Door meer in te zetten op coaching en persoonlijke aandacht willen we bereiken dat minder huishoudens afhankelijk zijn van de bijstand, dat er minder werkloosheid is en dat de schuldenproblematiek wordt aangepakt. De medewerker voert de taken uit in nauwe samenwerking met de uitvoerend projectleider.

28. *Kansrijk Oost*

Zoals hiervoor vermeld gebruiken we binnen Kansrijk de aanpak Mobility Mentoring®. Vanaf januari 2023 zullen in Oost twee ervaringsdeskundige en in Mobility Mentoring© getrainde professionals worden ingezet voor de volgende specifieke taken in het project Kansrijk Oost 2.0. Het streven is om 60 huishoudens op jaarbasis een nieuw perspectief te bieden richting participatie en/of betaald werk en adequate begeleiding op maat te bieden om hun eigen doelen daarin te halen. Kansrijk Oost richt zich om minimahuishoudens in Beijum en Lewenborg, werkende armen, alleenstaande jongeren en kwetsbare zwangeren in armoede (samenwerking met het project Kansrijke Start). De medewerkers worden aangestuurd door de projectleider die maandelijkse voortgangsgesprekken met hen voert. Met de WIJ manager en de opdrachtgever zullen elk kwartaal evaluatiegesprekken over de voortgang en verbeterpunten worden gevoerd. Overall wordt het project geëvalueerd via de Wijkmonitor en de methodiek Lerende Evaluatie van de Aletta Jacobschool of Public.

29. *Vaktherapeut in Schakelklassen Primair Onderwijs (nieuw)*

Aan leerlingen van alle Schakelklassen Nieuwkomers in het Primair Onderwijs bieden we collectieve ondersteuning om leerlingen individueel en groepsgericht te ondersteunen, zodat ze beter kunnen profiteren van het aangeboden onderwijs. Veel kinderen in de Schakelklassen Nieuwkomers hebben gemeen dat ze ontworteld zijn en vanuit een instabiele situatie uit het land van herkomst naar Nederland zijn gekomen. Bij deze kinderen gaat dit gepaard met onzekerheid en spanningen. Dit zorgt voor dusdanig veel stress dat er minder ruimte is om te leren en de onderwijsontwikkeling vertraagt of stagneert. Daarnaast is het door een taalbarrière soms moeilijk in te schatten wat

de oorzaak van deze vertraging of stagnatie is. De leerlingen krijgen verschillende manieren aangereikt om zich te kunnen uiten. Door te praten, maar ook door dingen te doen en te maken. Ook leren zij te communiceren over hun gevoelens en oefenen ze verschillende emotieregulatie- en sociale vaardigheden. Dit heeft meestal een preventieve werking op het voorkomen of verergeren van klachten. Leerlingen zijn daardoor ook beter in staat om te profiteren van het aangeboden onderwijs.

30. *Extra VO-WIJ t.b.v. Bounce trainingen schooljaar 2022-2023*

Zie beschrijving bij nr. 34.

31. *Ondersteuning voor Oekraïense kinderen in het Primair Onderwijs*

In het verlengde van de opvang van Oekraïners die op de vlucht zijn voor de oorlog in Oekraïne, wordt sinds september 2022 aan ongeveer 150 Oekraïense kinderen zingeving en dagbesteding gegeven in de lijn van passend onderwijs in een filiaal van CBS De Kleine Wereld. Een deel van deze kinderen kan niet optimaal profiteren van het aangeboden onderwijs. Dit is het gevolg van persoonlijke, sociaal emotionele, cultuurspecifieke problemen en trauma. Door individuele en groepsgerichte ondersteuning aan leerlingen door een WIJ medewerker, die de taal van de kinderen spreekt en hun cultuur begrijpt, vergroten we de sociaal-emotionele weerbaarheid en zelfredzaamheid van leerlingen. We zorgen voor afstemming met de reguliere zorg geboden door het onderwijs zelf, het WIJ team en een eventuele zorgaanbieder. Verder kunnen we ouders, indien gewenst, toeleiden naar reguliere ondersteuning en tot slot ondersteunen we leerkrachten in het omgaan met de Oekraïense leerlingen door het bieden van consultatie en psycho-educatie.

32. *Pilot experimenteren met Primair Onderwijs WIJ-team zuid*

De pilot is medio oktober 2022 van start gegaan. Hiervoor is één medewerker aangesteld voor 32 uur per week die WIJ Groningen vertegenwoordigt op de scholen in Groningen Zuid. Het gaat om de Starter, de Tamarisk, de Borgmanschool, de Haydonschool, de Boerhaveschool, de Groninger Scholen Vereniging (GSV) en de Brederoschool. Het doel van de pilot is eenduidig werken, preventiever werken in het primaire onderwijs en een stevige verbinding maken tussen WIJ en de scholen in Groningen Zuid. Hierbij pakt de WIJ-medewerker zelf casuïstiek op, en indien nodig wordt er overgedragen naar collega's van WIJ Groningen in Zuid. Vanaf januari 2023 lag de nadruk op casuïstiek oppakken, preventiever werken en eenduidig werken. De inzet is gericht op het bieden van ondersteuning aan kinderen en ouders op school, informeren over mogelijkheden van voorliggende voorzieningen, vrijwilligers en WIJ Groningen, bieden van ondersteuning om een veilig en positief schoolklimaat te realiseren en het bieden van consultatie en advies aan de IB-ers, leerkrachten en/of brugfunctionaris. Daarnaast zal de WIJ-medewerker contact leggen met het WIJ-team/ CJG van de wijk of het dorp waar de leerling woont om ervoor te zorgen dat er rondom de leerling en het gezin een integraal plan wordt gemaakt en waar nodig de casusregie wordt geregeld.

33. *Impuls bestaanszekerheid buitenslapers (nieuw)*

Groningen kent een groep mensen die buiten leeft. Ze slapen op straat of elders in de buitenlucht. Deze groep mensen neemt toe. Bovendien blijkt dat bijkomende problematiek in zwaarte en complexiteit toeneemt. Uit de verkenning van de Groningse (zorg)partijen naar deze doelgroep bleek dat er binnen de Groningse uitvoeringspraktijk extra ingezet kan worden op de presentiebenadering voor deze doelgroep.

In de maanden van mei tot oktober in 2023 en 2024 wordt WIJ Groningen dan ook gefaciliteerd door de gemeente om hun werkwijze volgens de winterregeling te continueren. De primaire doelstelling hiervan is om actief zicht te hebben op en te houden op de buitenslapers in de gemeente Groningen. Tegelijkertijd is het doel om met alle mensen - binnen de kaders van de presentiebenadering - contact te leggen en om een vertrouwensrelatie op te bouwen. Zo geven we concreet invulling aan de opgave om er te zijn als zich een mogelijkheid tot herstel en verbetering aandient.

34. *Extra VO-WIJ t.b.v. Bounce training (tot 31-07-2023)*

Bounce is een bewezen effectieve weerbaarheidstraining voor jongeren tussen de 12 – 18 jaar. Het is een actieve en psycho-fysieke training, waarbij jongeren hun veerkracht versterken. De training wordt gegeven aan groepen van max. 14 leerlingen. De training wordt verzorgd door twee trainers per groep. De jongeren leren om sterke idealen op een positieve manier te ontwikkelen en uit te dragen. Ze vergroten met deze training hun veerkracht en weerbaarheid. Deze training is ook goed voor de groepsdynamiek. Dit project loopt tot 31-07-2023, met als doel om Bounce een vaste plek te geven binnen het Voortgezet onderwijs. Ook willen we de training binnen de reguliere jeugdhulp en eventueel binnen het MBO gaan aanbieden.

We hebben extra NPO-middelen (Nationaal Programma Onderwijs) gekregen om de vervanging van het reguliere VO-WIJ werk te organiseren en nieuwe trainers op te leiden en daarmee de continuïteit te waarborgen. Ook is er budget gereserveerd voor materialen ten behoeve van de Bounce training. Op basis van deze NPO-middelen konden we in schooljaar 2022-2023 20 trainingen aanbieden; 10 in het najaar van 2022 en 10 in voorjaar van 2023.

35. *Jeugdbeschermtafel*

In 2023 leidde 33 van de 43 Jeugdbeschermtafels (JBT) (77%) tot een raadsonderzoek. In 2022 was dit 20 van de 35 (57%). In een (bespreking van een casus aan de) JBT spreken ouders en jeugdige (12 – 18 jaar) met de Raad van de Kinderbescherming (RvdK) en betrokken hulpverleners over de zorgen die er zijn over de ontwikkeling van de jeugdige. Dit gesprek vindt plaats nadat door WIJ Groningen of de Gecertificeerde Instellingen (GI) is geconstateerd dat de

hulpverlening aan een jeugdige in het vrijwillig kader onvoldoende uitkomst biedt. De mogelijkheden voor hulp binnen het vrijwillig kader worden samen verkend. Ouders en jeugdigen worden actief betrokken om invloed uit te oefenen op hun eigen proces zodat alle aanwezigen hun visie op de situatie kunnen toelichten. De volgende stap kan zijn jeugdhulp binnen het gedwongen kader via een verzoek tot onderzoek (VTO) aan de Raad voor de Kinderbescherming en een uitspraak van de Kinderrechter.

36. *Wijkplan Positief Opgroeien Selwerd/Paddepoel/Tuinwijk, Coördinator Positief opgroeien*

De coördinator 'Positief opgroeien Selwerd' werkt aan de uitvoering van vier deelopdrachten binnen de thema's 'veiligheid, gezondheid, inclusie en talentontwikkeling' uit het Wijkplan. Dat doet hij samen met basisscholen en kinderopvangaanbieders voor alle kinderen uit de wijken. De coördinator voor Positief Opgroeien is de spin in het web tussen alle partijen die deelnemen aan het Positief Opgroeien in de wijken Selwerd, Paddepoel en Tuinwijk. De voortgang van de projecten wordt gemonitord door de Stuurgroep Positief Opgroeien. Deze deelopdracht wordt per 1 januari 2024 ingebed in de reguliere werkzaamheden van WIJ Groningen.

37. *Aanjager' Broedplaats voor jongeren (Campus Kluiverboom).*

We bieden jongeren onder en na schooltijd kansen om zichzelf te leren kennen, hun sociale vaardigheden te vergroten, arbeidsvaardigheden te ontwikkelen, hun talenten te ontdekken en zich te ontwikkelen tot actieve burgers met een positief zelfbeeld. Ze ervaren wat het is om een waardevolle bijdrage te leveren aan de samenleving en de leefbaarheid van hun eigen (school)wijk. Afgelopen twee jaar heeft een pilot plaatsgevonden waarbij samen met de scholen en WIJ Groningen gewerkt is aan de ontwikkeling en uitwerking van de broedplaats (Campus). De broedplaats maakt nu deel uit van de programmalijs "Gezonde en kansrijke generatie" (Lokaal programmaplan Nationaal Programmaplan Groningen) die zich richt op een duurzame investering in de toekomstige generatie. Dat gebeurt door ze meer kansen te bieden op het vlak van positieve gezondheid en actieve participatie in de samenleving. We beogen hiermee dat er een passend binnen- als een naschools activiteitenaanbod is op school en in de wijk. Het aanbod fungeert als een broedplaats, sluit aan bij wensen en behoeften van jongeren en er is een breed draagvlak. Daarnaast is het beoogde resultaat dat er meer verbinding is tussen de jongeren, school, hun netwerk en de wijk en dat de jongeren zich actief inzetten voor de wijk/de gemeenschap door ruimte voor hun ideeën/standpunten te creëren bijvoorbeeld via een jongerenraad

38. *Wijkplan Positief Opgroeien Selwerd/Paddepoel/Tuinwijk, Huiskamers voor 9 -13-jarigen.*

In de wijken Selwerd, Paddepoel en Tuinwijk leven veel kwetsbare kinderen die bedreigd worden in hun ontwikkeling. Sinds de start van het schooljaar 2014/2015 werken drie basisscholen (CBS de Wegwijzer, OBS de Pendinghe en KBS de Bisschop Bekkerschool) samen met het jeugdteam om kinderen na schooltijd een veilige plek te bieden. Ze krijgen leerondersteuning, leren basis sociale vaardigheden en er is aandacht voor hun persoonlijke ontwikkeling. Sinds januari 2022 zijn er huiskamers op verschillende plaatsen in de wijk. De huiskamer richt zich op groep 6, 7 en 8 van de genoemde scholen. In overleg met de school worden kinderen en hun ouders benaderd en uitgenodigd. Door de Kindteams is de samenwerking met scholen geïntensiveerd. Deze deelopdracht wordt per 1 januari 2024 ingebed in de reguliere werkzaamheden van WIJ Groningen.

39. *Extra SO-WIJ in RENN4: Inzet WIJ medewerker op Bladergroenschool*

De Bladergroenschool RENN4 is een school voor speciaal onderwijs, specifiek voor leerlingen met psychische en/of gedragsproblematiek. Speciaal basisonderwijs scholen (SBO) in de stad Groningen hebben een regiofunctie. Op de school hebben leerlingen een combinatie van onderwijs en zorg nodig. De extra inzet van de WIJ-medewerker binnen de school is gericht op het beter verbinden en aan laten sluiten van de externe- (jeugdhulp) en interne ondersteuning op school, aan zowel de leerling als ouders van de leerling. Dit alles met als doel om een positieve ontwikkeling van leerlingen te stimuleren en om voortijdig schoolverlaten en thuiszitten te voorkomen. Ook heeft het tot doel om het onderwijs van de leerlingen te verbeteren en de vraag naar (individuele) specialistische jeugdhulp terug te dringen.

Op de RENN4 scholen is er al langere tijd een vorm van ondersteuning vanuit WIJ Groningen aanwezig. Dit maakt dat de interne zorgstructuur al vormgegeven was en dit wordt als prettig ervaren door de SO-WIJ medewerker. De SO-WIJ medewerker is onderdeel van de commissie van begeleiding en wordt actief betrokken bij vraagstukken. De weerbaarheidstraining wordt op de Bladergroenschool gegeven door trainers van WIJ Groningen. De trainingen worden op maat gemaakt, afgestemd op de groep deelnemers. De training sluit aan op de module Leren Leven van de Bladergroenschool. In het najaar van 2023 is de training ook aan de onderbouw gegeven. Deze deelopdracht wordt per 1 januari 2024 ingebed in de reguliere werkzaamheden van WIJ Groningen.

40. *Integraal vakantieplan 050/ deel WIJ Groningen 2023 (januari 2022 – 31 juli 2025)*

Zes organisaties in de gemeente zorgen gezamenlijk voor een variëteit aan laagdrempelige activiteiten, bestemd voor (kansarme) kinderen en jongeren die in verschillende wijken wonen. Deze veelzijdige activiteiten vinden plaats in alle schoolvakanties. Ze zijn een aanvulling op wat er door alle lokale partijen in de wijken al wordt georganiseerd. De activiteiten hebben een positief effect op de sociale en emotionele ontwikkeling van de doelgroep. Op een plezierige manier proberen we eventuele opgelopen leervertraging of achterstand te verkleinen en positieve cognitieve, sociale en educatieve ervaringen te vergroten. Met de activiteiten bevorderen we de ontwikkelingskansen van kinderen en jongeren, onder meer op het gebied van sport, cultuur, taal/leesstimulering. Voor de periode januari 2022 t/m 31 juli

2025 heeft de gemeente extra geld ontvangen vanuit het rijk (NPO - Nationaal Programma Onderwijs) voor ontwikkeling en herstel tijdens en na corona. Vervolgens heeft de gemeente een subsidie ter beschikking gesteld aan een kerngroep vakantie050 voor de verdere ontwikkeling van en samenwerking bij activiteiten in alle schoolvakanties in deze periode t/m halverwege 2025. Naast de gemeentelijke subsidie ontving de kerngroep overigens ook een aanvullend bedrag voor dit programma vanuit het Gronings Sportakkoord.

In 2023 zijn er opnieuw volop activiteiten gerealiseerd in de schoolvakanties. Het activiteiten aanbod in de wijken is te onderscheiden in een basisaanbod, een aanvullend gemeentebreed keuzemenu en extra zomeractiviteiten. Op de webpagina <https://gemeente.groningen.nl/vakantie050> staan de aftermovies van de extra zomeractiviteiten in de wijken en dorpen. Ze geven een mooi beeld. In de aparte eindrapportage verantwoorden we de besteding en het aantal activiteiten en deelnemers.

41. *Wijkplan Positief Opgroeien Selwerd/Paddepoel/Tuinwijk, Huiskamer voor 4 -9-jarigen (Coachclub)*

De Coach Club is een project in de wijken Selwerd, Paddepoel en Tuinwijk (SPT) voor kinderen van 4 tot en met 8 jaar. In Selwerd, Paddepoel en Tuinwijk wonen - ten opzichte van het Nederlands gemiddelde - veel kwetsbare kinderen die opgroeien in (multiprobleem)gezinnen met problematische opvoedsituaties. Veel van deze kinderen in de leeftijd van 4 - 8 jaar worden bedreigd in hun ontwikkeling. In dit project streven we ernaar om deze kinderen na schooltijd ook een veilige plek te bieden. Daar wordt spelenderwijs gewerkt aan (sociale) vaardigheden in een stimulerende en gestructureerde omgeving. Deze deelopdracht wordt per 1 januari 2024 ingebed in de reguliere werkzaamheden van WIJ Groningen.

42. *Op z'n Gronings (kerstvakantie 2023-2024)*

Er is jaarlijks een activiteitenprogramma voor jeugd in de kerstvakanties van 2023 en 2024. Dit is er mede om te voorkomen of te beperken dat jongeren door verveling of gebrek aan sturing ongewenst gedrag gaan vertonen. Bijvoorbeeld vernielingen of overlast. De activiteiten worden gekozen in overleg met alle kinder- & jongerenwerkers van WIJ Groningen nadat ze de wensen en behoeften van de jongeren getoetst hebben. De activiteiten stellen de jeugdwerkers in de gelegenheid om actief het gesprek aan te gaan en de doelgroep zo goed te leren kennen. Zo kan op den duur een persoonlijke band ontstaan. Zo horen ze bijvoorbeeld in december hoe de feestdagen zijn geweest en wat de plannen zijn voor de jaarwisseling. Daarnaast dragen de activiteiten bij aan een zinvolle vrijetijdsbesteding van kinderen en jongeren in de gemeente Groningen.

Naast het gemeentebrede programma 'Op z'n Gronings' wordt er in de 12 wijken/dorpen met een jeugdteam van WIJ een aanvullend activiteiten aanbod opgezet. Dit gebeurt in samenwerking met partners in de buurt; ouders, overige wijkbewoners, vrijwilligers, verenigingen en andere en instanties.

Alle activiteiten van het kinder- en jongerenwerk van WIJ Groningen worden vermeld op www.check050.nl. In de aparte eindrapportage staan de 10 activiteiten, 1.756 deelnemers en een financiële verantwoording.

43. *Kansrijk in de Wijk Korrewegwijk (nieuw)*

Met de inzet van een medewerker Opvoeden en Opgroeien levert WIJ Groningen een bijdrage aan Kansrijk in de Wijk Korrewegwijk. Kansrijk in de Wijk is een combinatie van Kansrijke Start (eerste 1000 dagen van kinderen) en extra inzet vanuit het Consultatiebureau en de Huiskamer (WIJ Groningen & GoeieBuurt). Kansrijke Start is een sociaal - medische coalitie die zich richt op preventie, informatie, ondersteuning en begeleiding bij zwangerschap, geboortezorg, opgroeien en opvoeden in de eerste 1000 dagen van een kind. De focus ligt bij kinderen van 0 – 2 jaar en hun opvoeders. Vanuit Kansrijke Start in de Wijk beogen we de aanwezige functies in de wijk te versterken, zetten we in op preventie en werken we aan 'wijk community' voor opgroeien en opvoeden. Zo introduceren we 'Opstapje' in de wijk met activiteiten op locatie en bij inwoners thuis. Ouders en kinderen krijgen vanzelfsprekende ondersteuning en begeleiding in de wijk. De resultaten worden periodiek gemonitord.

44. *Inzet route naar dagbesteding*

We bieden op verzoek van de gemeente Groningen in 2023 extra inzet om te zorgen dat de toeleiding van leerlingen van het speciaal onderwijs naar dagbesteding op het juiste moment en juiste wijze verloopt. Het doel is dat er geen leerlingen tussen wal en schip vallen; tussen wet- en regelgeving van zorg, Jeugdwet en Wmo.

45. *Inzet buurtwerker Selwerd/ Slim Leven West*

Slim Leven West ondersteunt en adviseert inwoners in de wijken in Groningen West om zelf grip te krijgen en houden over hun leven. De insteek hierbij is het bevorderen en/of behouden van een gezondere leefstijl. We richten ons op de volwassenen uit de wijken Vinkhuizen, de Held, Reitdiep, Gravenburg, Selwerd, Paddepoel, Tuinwijk, Hoogkerk en omgeving. Met de aanstelling van een extra buurtwerker krijgt 'Slim Leven' een extra impuls in de wijk Selwerd.

46. *Stratenaanpak Paddepoel Extra (Vinkhuizen)*

Sinds 1 juli wordt 16 uur per week ingezet voor de Stratenaanpak in Paddepoel Zuidwest. In een beknopt gebied in Paddepoel Zuidwest zien we een ophoping van een stevige sociale problematiek en veiligheidsvraagstukken die effect hebben op de leefwereld. We zien kansen om hierin verbetering te brengen door te investeren in de samenredzaamheid van de inwoners in de buurt. Voor de lange termijn biedt dit kansen om samen met inwoners en netwerkpartners ook de aanwezige ondermijning aan te pakken. WIJ Groningen kan een belangrijke bijdrage leveren omdat zij de wijk en haar

inwoners goed kent. De nieuwe aanpak betreft een preventieve werkwijze gericht op het versterken van de leefwereld, waarbij structurele reflectie op het professionele handelen en het zich eigen maken van de ABCD-methode noodzakelijk is. (ABCD staat voor Asset-Based Community Development. Dit is het proces dat mensen samenbrengt om in hun buurt zelf en samen verandering teweeg te brengen. De werkwijze gaat uit van gelijkwaardigheid en respect voor de kracht die mensen hebben). Om deze aanpak te laten slagen is er extra tijd en aandacht nodig om zorgvuldig naar de contacten /krachten in de wijk te kijken, hierin verbindingen te maken en over gesignaleerde kansen en problematiek met netwerkpartners te reflecteren en daar waar mogelijk en nodig ondersteuning te bieden. Hiervoor is een extra investering nodig. Er vindt vooralsnog geen extra ureninzet op straat plaats.

47. *Projectleider Bounce*

De projectleider zorgt voor een voortzetting van het aanbod van Bounce trainingen op scholen in het voortgezet onderwijs in de gemeente Groningen en het trainen van nieuwe trainers. De Bounce trainers richten zich op jongeren die zitten in de onderbouw van het voortgezet onderwijs.

Jongeren zijn gevoelig voor groepsdruk. Om hen beter toe te rusten, bieden we ze een Bounce training aan in de scholen. Bounce is een wetenschappelijk bewezen effectieve weerbaarheidstraining voor jongeren tussen de 12 – 18 jaar. Het is een actieve en psycho-fysieke training, waarbij jongeren hun veerkracht versterken. Een gezonde en stevige veerkracht is een doeltreffende beschermingsfactor bij de preventie van gewelddadige radicalisering.

48. *Secretaris Breed jeugdoverleg (nieuw)*

Als onderdeel van het programma Preventie met Gezag wordt sinds september 2023 stedelijk het breed jeugdoverleg (BJO) stedelijk georganiseerd, met een secretaris van WIJ Groningen. Het overleg vindt plaats in 9 wijken en heeft meerdere doelen: door middel van vroegsignalering en een integrale, passende ketenaanpak bieden we kwetsbare jongeren kans op maatschappelijke participatie en proberen we het afglijden naar criminaliteit te voorkomen. Aan het BJO nemen meerdere ketenpartners deel, waaronder de WIJ-medewerkers, de VO-WIJ medewerkers, de politie, school, handhaving, jeugdwerkers, bureau Halt en het Zorg en Veiligheidshuis. Het gaat hierbij altijd over jeugd die een verhoogd risico lopen op een negatieve ontwikkeling op één of meerdere leefgebieden.

49. *Extra activiteiten in het kader van Oosterparkwijk in verbinding*

In het integrale plan 'Oosterparkwijk in Verbinding' staat de intensieve samenwerking en verbinding met inwoners, netwerkpartners en organisaties in de wijk centraal. We bieden of ondersteunen die (preventieve) activiteiten voor inwoners in de Oosterparkwijk die bijdragen aan de speerpunten uit het plan. Dat zijn: het doorbreken van de spiraal van armoede, schulden en laaggeletterdheid; het creëren van kansen voor jongeren en volwassenen om mee te doen; de wijk als werk- en leerwijk; Gezonde inwoners in de wijk; en tot slot het versterken van de verbinding van inwoners met de wijk.

50. *Kansrijke Start Hoogkerk (nieuw)*

Met Kansrijke Start Hoogkerk willen we de best mogelijke start voor ieder kind organiseren in de wijk Hoogkerk. Daarbij is er extra aandacht voor kinderen in een (mogelijke) kwetsbare situatie, zodat ook deze kinderen op een gezonde en gelukkige manier kunnen opgroeien. De deelopdracht betreft de coördinerende taken om Kansrijke Start in Hoogkerk op te zetten, te zorgen voor het opstellen van een wijkplan en de uitvoering ervan. We organiseren ondersteuning voor ouders en kinderen van - 9 maanden tot vier jaar en beogen hiermee een betere samenwerking tussen sociale en medische professionals in Hoogkerk die werken met ouders van kinderen in deze leeftijdsgroep. Kansrijke Start is een sociaal - medische coalitie die zich richt op preventie, informatie, ondersteuning en begeleiding bij zwangerschap, geboortezorg, opgroeien en opvoeden in de eerste 1.000 dagen van een kind.

51. *Spelcontainer Paddepoel Zuid en Buurtteam (nieuw)*

Bij Buurt- en Speeltuinenvereniging De Waterman in Paddepoel Zuid staat een prachtige spelcontainer. Het bestuur van de buurt- en speeltuinenvereniging, de wijk en WIJ Groningen willen dat deze twee keer per week open is. Zonder professionele ondersteuning lukt dit niet. De aanwezigheid van twee professionals is belangrijk om het veilig werken en veilig buiten spelen te kunnen waarborgen. De spelcontainer is een belangrijk middel voor de kinderen om buiten te spelen en andere kinderen uit de wijk te ontmoeten. Voor de professionals is de spelcontainer een middel om in contact te komen en blijven met de kinderen en ouders uit Paddepoel. Met de extra inzet van WIJ Groningen kunnen we ervoor zorgen dat de spelcontainer op vaste momenten, twee keer per week open is en er twee professionals aanwezig zijn. Ook biedt dit mogelijkheden om actief deel te nemen aan het buurtteam en aan te sluiten bij bewoners en deze te betrekken bij hun eigen wijk en bij de spelcontainer. Enthousiaste en deskundige bewoners zullen we stimuleren om zich in te zetten en hun talenten te benutten.

52. *Wijkplan Positief Opgroeien De Wijert: coördinator netwerk Kansen voor Kinderen De Wijert.*

Deze coördinator zorgt dat de speerpunten van het wijkplan Kansen voor Kinderen De Wijert concrete invulling krijgen, dat het netwerk in verbinding staat met de Wijkdeal en de Wijkvernieuwing en dat alles plaatsvindt in goede samenwerking tussen de betrokken partners in het jeugdnetwerk.

53. Wijkplan Positief Opgroeien Selwerd/Paddepoel/Tuinwijk, Coördinatie Kansrijke Start

De coördinator/ projectleider Kansrijke Start werkt in opdracht van de stuurgroep Positief Opgroeien Selwerd/Paddepoel/Tuinwijk. Zij geeft uitvoering aan het wijkplan Positief Opgroeien Selwerd, waar het project Kansrijke Start onderdeel van is. Het project Kansrijke Start moet een verbetering in de samenwerking tussen aanbieders en het aanbod voor ouder en kind bewerkstelligen. Het gaat hierbij om interventies die het leven van het kind gedurende de eerste 1000 dagen van zijn leven verbeterd op het gebied van fysieke, mentale en sociale veiligheid.

54. Levensloopteam

De levensloopteam maakt het mogelijk om professionals vanuit verschillende domeinen (zorg, sociaal en veiligheid) zo lang als nodig te betrekken bij de groep inwoners die extra bemoezorg of ondersteuning nodig hebben. Zo kunnen zij een mogelijke terugval tijdig signaleren. Of als dat nodig is de zorg, begeleiding en ondersteuning naar een hoger niveau opschalen.

55. Extra SO-WIJ Buitenschool: Inzet WIJ medewerker Buitenschool

De Groninger Buitenschool is een openbare school voor speciaal onderwijs voor langdurig zieke kinderen (Lzk) in de leeftijd van 4 t/m 14 jaar. De school heeft een regionale functie. Het WIJ-team ondersteunt ouders én school bij het organiseren van de hulp voor een gezin of individuele leerlingen. Op deze school hebben alle leerlingen een combinatie van onderwijs en zorg nodig. De extra inzet van de SO-WIJ medewerker binnen de school is gericht op het beter verbinden en aan laten sluiten van de externe ondersteuning/ jeugdhulp op de door school geboden (interne) ondersteuning, aan zowel de leerling als ook ouders van de leerling. Zo kunnen we voortijdig schoolverlaten en thuiszitten voorkomen, het onderwijs- en/of werkperspectief van de leerlingen verbeteren en de vraag naar (individuele) specialistische jeugdhulp terugdringen.

56. Vrouwkracht

In de afgelopen jaren zijn mooie successen geboekt met het project Vrouwkracht. Dit project was in eerste instantie gericht op participatie van migrantenvrouwen. Het wordt nu uitgebreid om een bredere groep te bereiken. De vrouwen spelen hierbij een belangrijke rol. In het Vrouwkracht restaurant in het Magma gebouw worden lunches geserveerd voor inwoners en ondernemers. Activiteiten gericht op (arbeids)participatie en vrijwilligerswerk worden ontwikkeld voor een brede groep wijkbewoners. Aangezien de deelopdracht Vrouwkracht pas laat in 2022 werd toegekend, kon alleen een start gemaakt worden met de uitvoering. In 2023 is dit afgerond en het resterende budget besteed.

Bijlage 2. Gegevens Raad van Toezicht en Raad van Bestuur

Samenstelling Raad van Toezicht

De Raad van Toezicht bestond in het verslagjaar uit de volgende personen.

Prof. Dr. H.B. (Heinrich) Winter	
Geboortejaar	1962
Functie	Voorzitter
Hoofdfunctie	<ul style="list-style-type: none"> • Hoogleraar Bestuurskunde, Faculteit Rechtsgeleerdheid, Rijksuniversiteit Groningen (parttime hoofdfunctie); • Directeur Pro Facto BV, onderdeel van de holding van de Rijksuniversiteit Groningen, commerciële advies- en onderzoekswerkzaamheden voor publiek domein (parttime hoofdfunctie).
Nevenfunctie	<ul style="list-style-type: none"> • Lid raad van toezicht Forum Groningen • Kerndocent Leergang Publieke Strategie en Leiderschap AOG • Lid professional board Master Social Work Hanzehogeschool • Voorzitter buurtvereniging Tweede Schilderskwartier • Voorzitter raad van toezicht Oosterlengte • Voorzitter bestuur stichting Oorlogs- en Verzetscentrum Groningen • Lid raad van toezicht Stimezo/SGNN Groningen

J.H. (Hanneke) Vrielink MBA	
Geboortejaar	1966
Functie	Lid (op voordracht van de cliëntenraad (WIJ-raad)) Aandachtsgebied Remuneratie
Hoofdfunctie	<ul style="list-style-type: none"> • Directeur Cordaan Jeugd
Nevenfunctie	<ul style="list-style-type: none"> • Lid raad van advies Stichting Kwaliteitskader Jeugd (SKJ); • Lid raad van toezicht Stichting Almere Speciaal • Bestuurslid Soft Tulip. • Voorzitter SIGRA (L)VB Jeugd expertisenetwerk Amsterdam.

Drs. J.B. (Hans) Gellekink	
Geboortejaar	1968
Functie	Lid Aandachtsgebied Financiën (incl. audits)
Hoofdfunctie	<ul style="list-style-type: none"> • Lid raad van bestuur Saxenburgh groep
Nevenfunctie	<ul style="list-style-type: none"> • Voorzitter raad van commissarissen Het Behouden Huys te Haren

N. Tipping-Griffioen (Nolda)	
Geboortejaar	1975
Functie	Lid (sinds 01-11-2023) Aandachtsgebied Informatiemanagement, digitalisering en ict
Hoofdfunctie	<ul style="list-style-type: none"> • Directeur ICT en Chief Technical Officer (CTO) Dienst Uitvoering Onderwijs (OCW)
Nevenfunctie	<ul style="list-style-type: none"> • Mentor en lid Women in AI (#WAI)

Rooster van aftreden van de raad van toezicht

Naam	Functie	Aanvang termijn	1e (Her) benoemd tot (rooster van aftreden)	Herbenoembaar
Prof. Dr. H.B. (Heinrich) Winter	Voorzitter	1 april 2018	1 april 2025	Nee
J.H. (Hanneke) Vrielink	Lid	1 juni 2018	1 juni 2026	Nee
J.B. (Hans) Gellekink	Lid	1 juni 2018	1 december 2025	Nee
N. (Nolda) Tipping - Griffioen	Lid	1 november 2023	1 november 2027	Ja
Vacature	Lid			

Raad van bestuur

De raad van bestuur is mevrouw M.A.E. Kuin.

M.A.E. Kuin (Mirjam) MBA	
Geboortejaar	1962
Functie	raad van bestuur
Aanvang huidige functievervulling	01-07-2017
Omvang dienstverband (in fte)	1
Nevenfunctie	<ul style="list-style-type: none">• Lid raad van commissarissen Stichting Acantus (vicevoorzitter);• Lid raad van toezicht Zorggroep Alliade;• Lid bestuur Associatie Wijkteams;• Voorzitter Stichting Samen1plan tot 06-02-2023.

Adresgegevens

Stichting WIJ Groningen
Paterswoldseweg 267
9728 AC Groningen
Postbus 2636
9704 CP Groningen
wij.groningen.nl
KvK-nummer 68489730

Raad van bestuur

Mirjam Kuin

Accountant

BDO Groningen
Paterswoldseweg 810
9728 BM Groningen
Postbus 253
9700 AG Groningen

Mei 2024