

WIJ GRONINGEN

MET ELKAAR VOOR ELKAAR

DE LEEFWERELD AAN ZET



**Jaarverslag 2019 Stichting
WIJ Groningen**

Inhoudsopgave

A. Bestuursverslag

Voorwoord.....	3
1. Over WIJ Groningen.....	4
2. Cijfers	6
3. Impact en beleving door inwoners	11
4. Onze dienstverlening.....	12
5. Onze speerpunten in 2019	20
6. Samenwerking met partners	24
7. Onze Organisatie	26
8. Financieel Verslag.....	33

B. Verslag raad van toezicht WIJ Groningen40

C. Jaarrekening.....42

9. Jaarrekening	42
10. Overige gegevens	60

Bijlage 1. Deelopdrachten 2019	61
--------------------------------------	----

Bijlage 2. Gegevens Raad van Toezicht en Raad van Bestuur	62
---	----

Voorwoord

WIJ Groningen kijkt terug op een mooi en bewogen 2019 waar we begonnen met twee nieuwe teams: Haren en Ten Boer en met de samenwerking met de nieuwe (zorg)aanbieders in gebiedsondersteunende netwerken.

WIJ Groningen heeft de ambitie om de organisatie verder door te ontwikkelen en zo te stroomlijnen dat een nog betere en effectievere dienstverlening aan de inwoners gerealiseerd kan worden. We hebben hard gewerkt en flinke stappen voorwaarts gezet in het realiseren van deze ambitie en aan de verbetering van de kwaliteit van onze dienstverlening. Hiermee werken we aan onze missie om alle inwoners van Groningen mee te kunnen laten doen in de samenleving en daarbij waar nodig samen met henzelf te zorgen voor een steun in de rug.

In mei hebben we afspraken gemaakt met het nieuwe College van burgemeester en wethouders van de gemeente Groningen. De focus voor de jaren 2020 – 2022 ligt bij de versnelde uitvoering van onze opdracht, bij de leefwereld van inwoners aan zet. Dit komt erop neer dat WIJ Groningen nog meer de nadruk legt op de collectieve preventie. Maar ook als er wel zorg nodig is zullen we de focus leggen op het netwerk van de inwoner die de vraag stelt. Het totale pakket aan maatregelen en activiteiten moet leiden tot een verbetering van de kwaliteit van de ondersteuning en daardoor tot een besparing en meer effectieve organisatie. Hiermee levert WIJ Groningen een bijdrage aan de uitvoering van het coalitieakkoord 2019-2022 en het terugdringen van de zorgkosten binnen de gemeente. Want ook in Groningen merken we de druk op de budgetten voor Jeugdhulp en Wmo.

WIJ zijn trots op wie wij zijn en wat wij doen. Dagelijks ontmoeten wij inwoners, ondersteunen hen waar mogelijk. Meer dan 500 professionals, met uiteenlopende specialismen, bieden passende ondersteuning bij (hulp)vragen van inwoners en leggen de verbinding tussen wijkbewoners en stimuleren de samenhang in buurten en wijken van de gemeente Groningen. Ze worden daarin bijgestaan door een kleine staf en werken nauw samen met 453 vrijwilligers, stagiaires en mensen met een participatiebaan of werkervaringsplaats.

De jaarcijfers laten zien dat WIJ Groningen steeds meer mensen bereikt met sterk verschillende behoeften. We zagen een groei van het aantal ondersteuningsvragen van 15% in vergelijking met vorig jaar. Hiervan wordt 58% direct afgehandeld. Ook de toeleiding naar zorg en voorzieningen groeide. Inwoners zijn in toenemende mate tevreden over de kwaliteit van de ondersteuning. En door onze inspanningen zien wij in een dalende beweging in de zorgkosten en indicatiewaarden Jeugd. Dat geeft vertrouwen dat we op de goede weg zijn.

We gaan in 2020 onze ondersteuning samen met inwoners verder verbeteren en nog meer inzetten op hun leefwereld. Dat vraagt creativiteit en soms ook moed om buiten de gebaande paden te gaan.

Mirjam Kuin
Bestuurder WIJ Groningen



A. Bestuursverslag

1. Over WIJ Groningen

1.1 WIJ Groningen

WIJ Groningen is een uitvoeringsorganisatie zonder winstoogmerk in de gemeente Groningen. In Groningen is gekozen voor integrale wijkteams met een brede opdracht:

WIJ Groningen werkt op het snijvlak van welzijn en zorg in de buurt. WIJ Groningen adviseert en ondersteunt mensen van 0 – 110 jaar in de gemeente Groningen om zelf grip te krijgen en te houden op hun leven. Als het kan met hulp van familie en vrienden van deze inwoners en dichtbij. We stimuleren dat inwoners hun talenten en mogelijkheden benutten en we versterken de sociale samenhang in de wijken. WIJ Groningen jaagt initiatieven van (groepen) inwoners aan, stimuleert de eigen kracht en draagt over zodra dit kan. Samen met inwoners, gemeentelijke gebiedsteams en maatschappelijke partners creëren we preventieve en collectieve activiteiten. WIJ Groningen verzorgt de indicering voor de Wmo en jeugdhulp en biedt lichte ondersteuning aan inwoners. WIJ-medewerkers ondersteunen inwoners bij het regie voeren over de zorg en ondersteuning die zij krijgen (casusregie).

Onze buurt-, opbouw- en jeugdwerkers werken in de wijken. Zij verbinden sociale -, buurt- en professionele netwerken in buurten en wijken met elkaar. We stimuleren initiatieven en dragen dit over aan (groepen) inwoners zodra het kan.

Onze 12 WIJ-locaties in Groningen, bevinden zich midden in de wijk of het dorp; inwoners kunnen binnenlopen met een prangende vraag, een probleem of een idee voor hun buurt.

De activiteiten betreffen het uitvoeren van (wettelijke) taken van de gemeente Groningen op het gebied van het brede sociaal domein, waaronder in elk geval begrepen taken uit hoofde van de Jeugdwet, de Wmo en de Participatiewet en activiteiten bij samenlevingsopbouw.

1.2 Missie en visie

Onze missie

WIJ verbinden mensen en organisaties zodat iedere Groninger erbij hoort en mee kan doen. Dit doen we door zichtbaar en bereikbaar te zijn voor iedereen. Door bewoners en buurten te ondersteunen. Door collectieve activiteiten en initiatieven van bewoners te stimuleren. Door te verwijzen naar specialistische zorg en voorzieningen. WIJ zijn in de buurt en pakken door wanneer het nodig is.

Onze visie

WIJ, wij zijn allemaal Groningers.

WIJ, dat zijn jij en ik,

unieke mensen

met ieder hun eigen

talenten en zorgen.

WIJ staan samen voor elkaar,

omdat iedereen meetelt.

1.3 Leidraad bij ons handelen

WIJ Groningen heeft sinds 2018 een *professioneel statuut*. Het beschrijft op welke manier we onze professionele verantwoordelijkheid invullen om elke dag samen met inwoners het beste te doen. Het biedt handvatten voor de houding die van professionals verwacht wordt, voor hun rollen en verantwoordelijkheden en het geeft weer hoe we de ondersteuning voor professionals hebben georganiseerd.

Bij WIJ Groningen handelen medewerkers binnen deze kaders:

- Het *Methodisch kader WIJ Groningen*, voor de reflectieve praktijk;
- De *Jeugdwet*, voor verantwoorde hulp en ondersteuning en het in acht nemen van professionele standaarden;
- De *Wet maatschappelijke ondersteuning (Wmo)*, voor de kwaliteit en de continuïteit van maatschappelijke ondersteuning;
- Het *Kwaliteitskader Jeugd*, voor verantwoorde werktoedeling en professional passende hulp en ondersteuning van goede kwaliteit;
- De beroepscode, voor het waarden- en normenstelsel van de beroepsgroep; professionele standaarden;
- De *Set van Afspraken* tussen de gemeente Groningen en de Stichting WIJ Groningen.

WIJ-teams vormen een onderdeel van de wijk: onze medewerkers zijn er zichtbaar aanwezig en staan midden tussen de inwoners. We kennen de wijk met de mensen die er wonen, hun mogelijkheden, kracht en behoeften. Om ervoor te zorgen dat kwetsbare inwoners en gezinnen tijdig onder de aandacht komen, ontwikkelt WIJ Groningen een vindstrategie. Bij alles wat we doen staat de eigen kracht van wijkbewoners centraal.

We streven ernaar:

- Dat mensen zichzelf kunnen redden;
- Dat mensen zelf de regie hebben over hun leven en behoeften;
- Dat bestaande problemen niet verergeren en nieuwe problemen worden voorkomen;
- Dat mensen zich veilig kunnen voelen in de wijk, op straat en in huis;
- Dat mensen gezond zijn en zich positief kunnen ontwikkelen;
- Dat mensen (weer) zoveel mogelijk kunnen meedoen in de samenleving.

WIJ-medewerkers nemen hun beslissingen zorgvuldig, met minimale regeldruk. Zij hebben de benodigde verantwoordelijkheid én de daarbij behorende ruimte om te werken aan de doelen en ambities van inwoners. De stichting faciliteert dit op basis van vertrouwen.

2. Cijfers

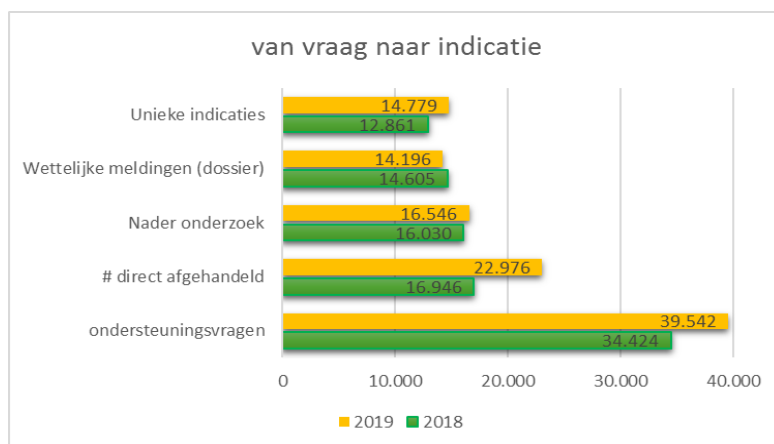
2.1 Kerncijfers

KERNCIJFERS		
	2019	2018
Jaaromzet (* miljoen euro)	30,56	27,59
Resultaat (* miljoen euro)	0,02	1,08
Aantal binnengekomen vragen	39438	34000
% direct afgehandeld	58%	49%
Aantal indicaties	14.779	12.861
Aantal lopende omgevingsgerichte activiteiten per jaareinde	630	596
Lichte ondersteuning (inzet in geld op jaarbasis)(* miljoen euro)	7,9	8
Klanttevredenheid impactmeting preventie/wijkgericht werken	8	nvt
Klanttevredenheid over kwaliteit - ceo Wmo	84%	81%
<hr/>		
Aantal fte per jaareinde	397	409
Verhouding man/vrouw	27%/73%	24%/76%
Personeelskosten (* miljoen euro)	29	25,5
Aantal vrijwilligers per jaareinde	269	252
Aantal stagiaires per jaareinde	139	140
Aantal participatiebanen per jaareinde	35	29
Aantal werkervaringsplaatsen per jaareinde	10	8
Uitstroom van onbetaald naar regulier werk	37	31

2.2 Cijfers over de dienstverlening

Instroom - ondersteuningsvragen - individueel

Het aantal binnengekomen ondersteuningsvragen is in 2019 gestegen naar 39.542. Dit is een groei van 15% ten opzichte van 2018 en 63% van die groei zien we in de voormalige gemeente Groningen en 37% in de voormalige gemeenten Haren en Ten Boer.



51% van de vragen komt binnen via onze entrees. De rest via telefoon (27%), mail (17%) of anderszins.

85% van de meldingen gaat over (Top 5):

1. Financiën
2. Gezondheid en welzijn
3. Verzoek herbeoordeling Wmo maatwerk
4. Opvoeden en opgroeien
5. Participatie

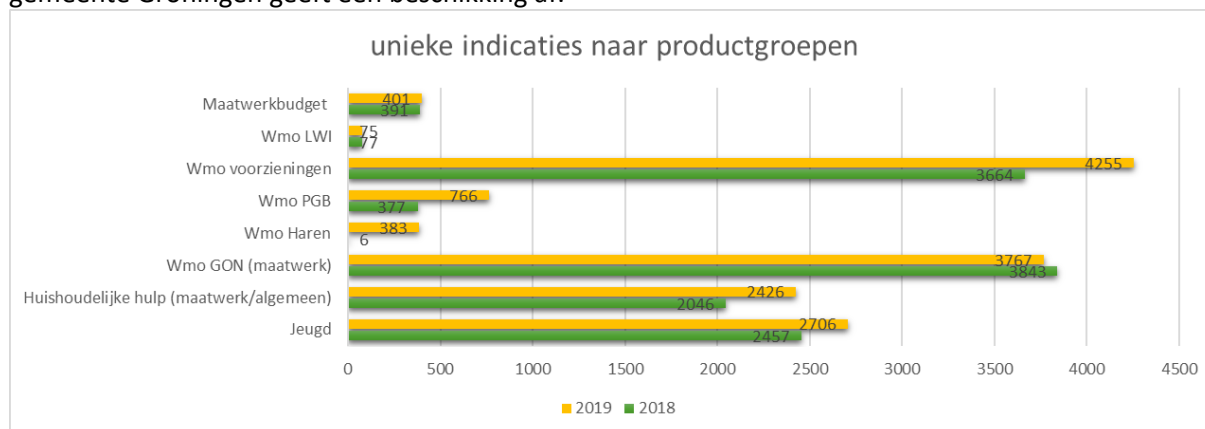
De vragen komen binnen via onderstaande melders.

Melder	Jaar	Melder	Jaar
Iemand uit netwerk inwoner	4766	Scholen	883
Inwoner /zelfmelder	25963	Veilig thuis	298
Huisarts OJG	75	Veiligheidshuis	29
Huisarts POH	236	Woningcorporatie	509
Overig	1970	Zorgaanbieder/ketenpartner	4624
Politie	189	Eindtotaal	39542

Van deze geregistreerde meldingen wordt 58% direct afgehandeld.

Aantal indicaties maatwerkvoorzieningen naar productgroepen

In overleg met de inwoner maken WIJ-medewerkers, als dat nodig is, een advies voor gespecialiseerde ondersteuning (indicatie). Deze adviezen gaan naar de gemeente Groningen en de gemeente Groningen geeft een beschikking af.



Toelichting: LWI staat voor Landelijk werkende instellingen.

In 2019 zijn er in totaal 14.779 unieke indicaties voor Wmo en Jeugd verstrekt, tegen 12.861 in 2018. Dit zijn nieuwe indicaties en herindicaties. Inwoners kunnen één of meer indicaties hebben. Bij de Wmo indicaties was de verhouding 37% voorzieningen, 32 % Gon en 31% maatwerk HH, PGB, Wmo Haren en LWI.

Aantal casussen per jaar

Individuele casussen	Aantallen 2019	Aantallen 2018
Actieve casussen	8.180	6.475
Casus in beeld	2.032	1.568
Casussen inactief	22.137	14.914

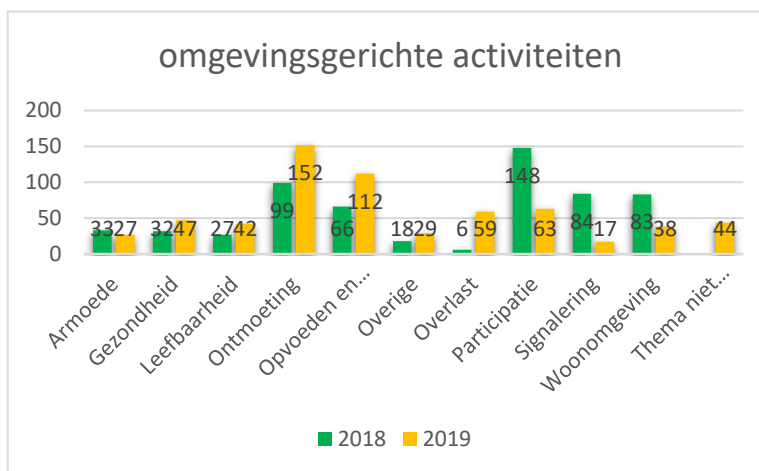
Eind 2019 werden 8.180 individuele inwoners actief ondersteund door WIJ Groningen. Deze casussen nemen we mee naar 2020. Bij 2.032 casussen ligt het initiatief bij de inwoners; WIJ Groningen houdt daar de vinger aan de pols en als dat wordt gevraagd kan ondersteuning worden geleverd. Eind 2019 staan er 22.137 dossiers op inactief.

Preventief en wijkgericht werken - omgevingsgerichte activiteiten (groepen)

Naast de individuele begeleiding voeren we omgevingsgerichte activiteiten (OGA) uit. Dit zijn alle preventieve en collectieve activiteiten op initiatief van inwoners, WIJ Groningen en/of samenwerkingspartners. Dit kan gerelateerd zijn aan een beleidsthema zoals armoede, overlast, participatie, etc. WIJ Groningen jaagt deze activiteiten aan en ondersteunt deze.

Uit 2019 lopen er 630 omgevingsgerichte activiteiten, waarvan er 189 zijn gestart in 2019. In de grafiek een beeld van deze activiteiten.

In 2019 is de top 3 van de activiteiten gericht op: Ontmoeten, Opvoeden & opgroeien en Participatie.



Voorbeelden van collectieve preventie op initiatief van WIJ Groningen zijn Geldwijs (financieel inloopspreekuur), stratenaanpak en een training voor kinderen om te gaan met de gevolgen van psychiatrische problematiek van familieleden.

Overzicht aantal klachten en incidenten

Klachten & incidenten					
Klachten	2019		2018		Incidenten
	2019	2018	2019	2018	
Klachten waarvan behandeling in 2018 niet was afgerond	12				
Totaal aantal gemelde klachten in 2019	125	75			
Totaal in 2019 te behandelen klachten	137	75	Totaal aantal incidenten & pandverboden		17
Aantal klachten afgerond	122	63			Aantal fysieke bedreiging / agressie
% klachten t.o.v. aantal wettelijke meldingen	0,9%	0,5%			Aantal persoonlijke bedreiging
Aantal klachten opgelost door bemiddeling	40	18			Aantal agressieve houding naar medewerker
Aantal gegronde klacht	17	7			Aantal discriminatie
Aantal deels gegronde klacht	9	5			Aantal onveilige situaties / pandverboden
Aantal ongegronde klacht	22	9			
Aantal overig	34	24			
Aantal klachten nog in behandeling	15	12			
Aantal m.b.t. Bejegening	16%	22%			
Aantal m.b.t. Incorrecte afhandeling & communicatie	55%	43%			
Aantal m.b.t. Informatievoorziening	7%	6%			
Overig	10%	17%			
Nvt	11%	11%			

Informatievoorziening: klachten waarbij de inwoner verwijst naar niet correcte informatie op bijvoorbeeld het internet, in brieven, folders en dergelijke. Kan ook onjuiste informatie van een medewerker zijn.

Bejegening: klachten waarbij de inwoner aangeeft het optreden van een medewerker als beledigend, onbehoorlijk of onredelijk te ervaren.

Incorrecte afhandeling & communicatie: klachten waarbij de inwoner aangeeft dat het WIJ-team bijvoorbeeld te laat heeft gereageerd of dat de procedures niet goed zijn verlopen.

Overig: klachten die niet duidelijk in een van de andere categorieën zijn onder te brengen. Exclusief niet van toepassing bepalen en onderhanden werk.

We zien een stijgende lijn in het aantal klachten. In 2019 zijn 60% meer klachten ingediend dan in 2018. Er zijn negen inwoners die dit jaar meerdere klachten indienden of in voorgaande jaren ook klachten hebben ingediend. In 2018 was dit bij vijf inwoners het geval.

Agressie incidenten en pandverboden

Het komt soms voor dat een inwoner onacceptabel en agressief gedrag vertoont naar onze medewerkers of andere bezoekers. Waar nodig nemen we maatregelen om herhaling te voorkomen

en onze medewerkers en bezoekers in bescherming te nemen. In 2019 zijn er 17 meldingen geweest waarbij 10 keer een pandverbod is opgelegd aan een inwoner vanwege een onveilige situatie.

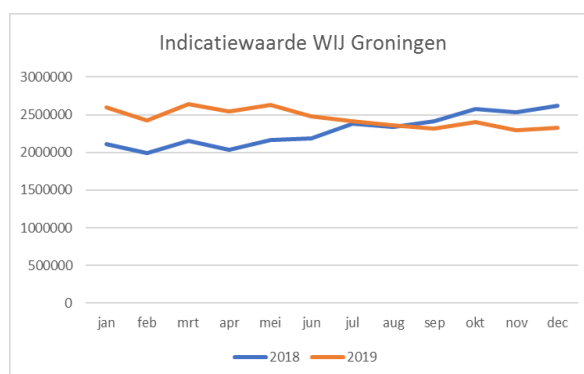
2.3 Indicatiewaarden en zorgkosten Jeugd en Wmo (toeleiding zorg)

Ontwikkeling & trend Jeugd ZIN

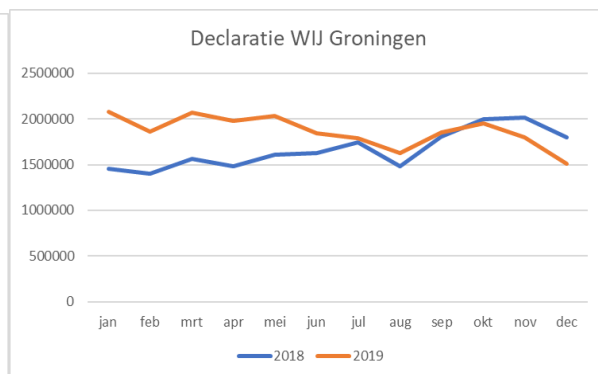
De indicatiewaarde komt tot stand door de toegekende zorg te vermenigvuldigen met het tarief van de betreffende zorgvorm.

Ontwikkeling & trend Jeugd ZIN WIJ Groningen

In de grafieken geven we de beweging in **de ontwikkeling van Jeugd ZIN WIJ Groningen** weer. Hierbij geven we een beeld van de indicatiewaarden en de declaratiewaarden van Jeugd ZIN (peildatum 04-03-2020).



Figuur 1 Indicatiewaarde Jeugd ZIN WIJ Groningen 2019



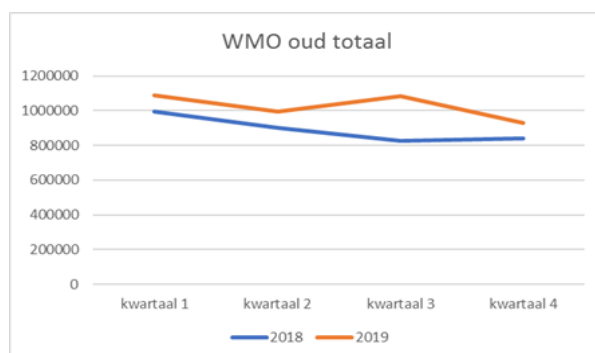
Figuur 2 Declaratiewaarde Jeugd ZIN WIJ Groningen

Trends ontwikkeling Jeugd ZIN

We zien een dalende beweging in de ontwikkeling van de zorgkosten en indicatiewaarden Jeugd ZIN bij indicaties afgegeven door WIJ Groningen. In december 2019 zien we een daling van € 293.000, - ten opzichte van 2018. Dit is het resultaat van lichtere indicaties en minder unieke cliënten. De kwaliteit van onze ondersteuning blijft en is geborgd. We blijven kinderen/ gezinnen goed ondersteunen. We zijn er namelijk eerder bij en er worden minder kinderen uit huis geplaatst.

Deze resultaten geven vertrouwen dat we op de goede weg zijn.

Ontwikkeling & trend kosten Wmo voorzieningen (Wmo-oud)



Figuur 3 Ontwikkeling kosten Wmo voorzieningen in totaal

Bij de Wmo voorzieningen hebben we het over voorzieningen als rolstoelen, scootmobielen, vervoer en woonvoorzieningen en over accessoires en onderhoud.

We kunnen 2018 en 2019 met elkaar vergelijken omdat het prijspeil nog hetzelfde is, de indexering van 2019 is hierin nog niet verwerkt.

Trends ontwikkeling Wmo-voorzieningen

We zien een toename in het gebruik van Wmo voorzieningen in 2019 ten opzichte van 2018. De kosten liggen eind 2019 86.000 euro hoger dan eind 2018.

We kunnen er nog niet veel conclusies aan verbinden. Hiervoor is een nadere analyse van oorzaken nodig. Dit gebeurt in 2020 samen met de gemeente Groningen.

Wel zijn er autonome ontwikkelingen die mogelijk bijdragen aan de groei van het gebruik van Wmo-voorzieningen, zoals vergrijzing, langer thuis wonen, verkorte ligduur in ziekenhuis.

Verder speelt hierin mee het samenspel met de zorgverzekeraars (financiering preventie), WIJ Groningen (indicatiestelling), inkoop en afspraken met leveranciers (gemeente Groningen).

3. Impact en beleving door inwoners

3.1 Impactmeeting preventief en wijkgericht werken

WIJ Groningen heeft als één van de eerste wijkteams samen met Stichting Optimale Samenwerking in 2019 een praktijkwetenschappelijk onderbouwd meetinstrument ontwikkeld en uitgevoerd. Hiermee zetten we een volgende stap in het professionaliseren van onze dienstverlening. Met de impactmeting maken we de impact van de preventieve activiteiten en activiteiten gericht op lichte ondersteuning voor inwoners zichtbaar en meetbaar. De resultaten van de impactmeting gebruiken wij als input voor professionalisering en kwaliteitsverbetering.

<p> WIJKGERICHT & PREVENTIEF WERKEN Netwerkversterking</p> <p>Quote van inwoner die lichte ondersteuning ontvangt en tevens ondersteuning als vrijwilliger bij de activiteit "koffieochtend" van een WIJ-team: "Ik keek ze (sociaal werkers van het Wij-team) aan en dacht echt van 'Ik?'. Ik die de koffieochtend doet? Ik dacht van dat ga ik echt nooit doen. Ik voelde wel een behoorlijk hoge drempel Dat is een soort mensenreus. Naja, ik heb het toch maar gedaan."</p>	<p> LICHT ONDERSTEUNEN Zelfredzaamheid</p> <p>IMPACT Quote van een jonge moeder die lichte ondersteuning ontvangt en deelneemt aan collectieve activiteit Opstapje bij een WIJ-team (uit diepte-interview): "... [dingen die] met de opvoeding te maken hebben. Waar je zelf tegenaan loopt. Daar helpt ze [sociaal werker van WIJ] dan ook bij. Je kan er tips uit halen Ik leer er ook weer van natuurlijk. [...] Ze weet ook van het opvoeden gewoon heel veel. Ik ben wel gewoon blij dat zo iemand bestaat hier in de buurt ja [...] Omdat ik zelf natuurlijk een alleenstaande moeder ben. Ik moet het voor tachtig procent alleen doen."</p>
<p> LICHT ONDERSTEUNEN Zelfredzaamheid</p> <p>IMPACT Quote van een migrant die lichte ondersteuning ontvangt bij WIJ-team (uit diepte-interview): "De eerste maanden had ik een beetje weinig geld. Daar heeft [sociaal werker van WIJ] mij toen bij geholpen. En nu gaat het allemaal goed. Ik heb zelf ook zitten nadenken Vanaf het moment dat ik hier ben gekomen is mijn leven een beetje veranderd. {...} Ik heb nu werk. Ik heb niet zoveel stress meer Ik heb een huis en een verblijfsvergunning. Dat is nu ook in orde {...} Ja, ik ga nu steeds stappen omhoog".</p>	

3.2 Cliëntervaringsonderzoek Wmo 2018

In januari 2020 is het Cliëntervaringsonderzoek Wmo 2018 van de gemeente Groningen gepubliceerd. Van de respondenten was 64% vrouw en 78% ouder dan 70 jaar. De conclusie van het onderzoek is dat de gebruikers van de Wmo in Groningen over het algemeen genomen positief zijn over de verschillende aspecten van de kwaliteit van de zorg die zij ontvangen, het effect van de ondersteuning en het contact met WIJ Groningen. In vergelijking met 2017 is de waardering van de Wmo op de meeste vlakken iets positiever over 2018. In 2017 was dit op alle vlakken het geval ten opzichte van 2016.

4. Onze dienstverlening

2019 heeft in het teken gestaan van inhoudelijke doorontwikkeling van onze dienstverlening, van samenwerking binnen het sociaal domein, met aanbieders in gebiedsondersteunend netwerk (Gonpartners), onderwijs en huisartsen in het bijzonder en het onder controle brengen van de werkvoorraden Wmo.

WIJ Groningen draagt met haar activiteiten bij aan een inclusieve samenleving. We doen dat door het ondersteunen van inwoners met hulpvragen, en het versterken van de eigen kracht en samenkracht van inwoners. Daarbij verbinden we netwerken van inwoners met elkaar en met zorgaanbieders en andere partijen. We zoeken in onze dienstverlening naar een goede balans tussen aandacht voor de preventieve activiteiten en collectieve aanpak en de individuele ondersteuningsvragen en toeleiding naar zorg als dat nodig is. We streven naar meer eenvoud, samenhang en menselijke maat in de ondersteuning van inwoners.

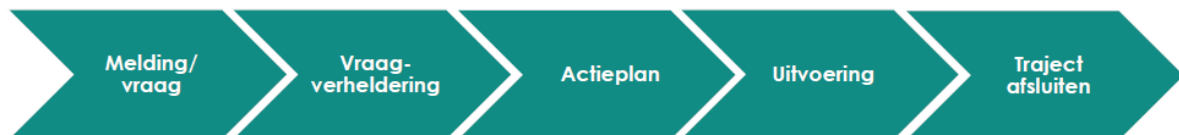
4.1 Individuele ondersteuning aan inwoners

Entree

Het eerste contact van de inwoner met WIJ Groningen komt vaak tot stand via onze Entrees op de WIJ-locaties. In de entree werken vrijwilligers en professionals samen. Zij ontvangen dagelijks bezoekers en telefoontjes van inwoners met een ondersteunings- of informatievraag.

Route van de vraag

Het proces van de “route van de vraag” kent maximaal 5 stappen.



WIJ Groningen lost de binnenkomende enkelvoudige ondersteuningsvragen zoveel mogelijk direct op zodat er minder individuele ondersteuning nodig is. In 2019 wordt 58% van de geregistreerde vragen direct afgehandeld, zonder dat een dossier wordt gevormd. Directe afhandeling gebeurt door het geven van informatie, uitvoeren van preventieve acties en het bieden van lichte ondersteuning door WIJ-medewerkers en aanjagen van collectieve activiteiten.

Vragen benaderen we integraal, d.m.v. brede vraaganalyse en in de aanpak. We kijken altijd eerst naar oplossingen die de inwoner op eigen kracht kan inzetten of met behulp van informele ondersteuning (‘voorliggende oplossingen’). Waar nodig zetten we (lichte) ondersteuning vanuit WIJ Groningen in of een vorm van maatwerk (indicatie). De afweging van de kracht van het systeem van de inwoner in relatie tot de zwaarte van problematiek bepaalt of de lichte ondersteuning vanuit WIJ wordt ingezet of dat er een beschikking wordt afgegeven voor een maatwerkvoorziening.

Ontmoeten en verbinden/ vindplaats gericht werken

Om onze bekendheid te vergroten en het voor inwoners makkelijker te maken om bij ons binnen te lopen organiseren we activiteiten op logische plaatsen om mensen te ontmoeten.

De ervaring leert dat als mensen onze medewerkers kennen het makkelijk wordt om bij ons binnen te lopen, dat zien en horen we terug als ouders zich bij ons melden met een vraag. Voorbeelden

hiervan zijn een stratenaanpak in Kostverloren samen met een woningcorporatie, een Hartjesfestival op 14 februari op het Overwinningsplein, meewerken aan NL Doet.

Lichte ondersteuning

WIJ Groningen biedt lichte ondersteuning aan inwoners. De lichte ondersteuning is gericht op (meedoen in) het dagelijks leven. Doel van de lichte ondersteuning is dat de inwoner¹ (zo) zelfredzaam (mogelijk) blijft of wordt op het levensgebied/de leefgebieden waarop de ondersteuningsvraag bestaat. Het gaat om interventies gericht op verbetering van de leefsituatie van de inwoner door het vergroten van de zelfredzaamheid en/of participatie. Voorwaarde voor het inzetten van de lichte ondersteuning is dat er (deels) geen noodzaak is om op te schalen (maatwerk). Hieronder vallen interventies zoals individuele contacten met inwoner/ gezin na een melding of vanuit een groepsactiviteit; leun en steun contacten; OGGz ondersteuning; ondersteuning naast een maatwerkvoorziening of regie en straathoekwerk.

Bemoeizorg (openbare geestelijke gezondheidszorg (OGGz))

Wij hebben contact met en bieden ondersteuning aan kwetsbare personen, die ondanks soms zware problematiek niet zelfstandig of vrijwillig hulp zoeken. Vaak gaat het om complexe en langdurige zorgvragen. Soms is er sprake van overlast in het woon- en leefklimaat van de omgeving of gevaar voor de persoon zelf. Wij werken voor deze kwetsbare doelgroep samen met partners als Lentis, VNN en de GGD om de juiste ondersteuning te bieden, overlast te voorkomen en soms in te grijpen. Onze medewerkers weten wat mogelijk is vanuit WIJ Groningen en waar een partner organisatie betrokken moet worden.

Toeleiding naar zorg (aanvragen Wmo en Jeugd)

In de toeleiding naar zorg is de werkvoorraad Wmo een terugkerend punt van aandacht. Onder werkvoorraad verstaan we het aantal wettelijke meldingen dat nog niet is opgepakt. Vanaf december 2019 hebben we extra capaciteit ingezet en het proces verbeterd waardoor alle Wmo-Gon-indicaties voor 15 januari 2020 door ons zijn afgehandeld en de overige indicaties 2019 voor 1 februari 2020.

4.1 Preventief en wijkgericht werken

Preventieve en collectieve activiteiten om zelf- en samenredzaamheid te stimuleren

Om de zelfredzaamheid van inwoners te stimuleren en de leefwereld van inwoners in hun wijk te versterken ondersteunt WIJ Groningen activiteiten en initiatieven van inwoners of we bieden laagdrempelige activiteit aan met hulp van vrijwilligers of samen met partners. Hierbij is de activiteit het middel. Zo ondersteunen ouders elkaar bij opvoedingsvragen tijdens koffie-uurtjes, ouder & kindclub (samen met GGD), Peutermuziek. De taallessen van het Taalhuis (samen met Alfacollege) dragen bij aan een zelfredzamer leven. We ondersteunden vrijwilligers van de Buurtcamping Lewenborg, zij organiseerden bijna de hele camping zelf waarbij een grote diversiteit aan wijkbewoners samen een leuk weekend hebben en samen activiteiten ondernemen. We houden diverse soorten inloopsprekuren. Het mantelzorgsprekuren van Humanitas is op WIJ locaties. Bij het laagdrempelige financieel inloopsprekuren worden enkelvoudige financiële vragen snel opgepakt. Op het spreekuren in Lewenborg komen gemiddeld 5 tot 10 mensen per weer. En bij Geldwijs (WIJ Oosterparkwijk/Schilderswijk/Centrum) 10 tot 20 mensen per week.

Samenlevingsopbouw/ ondersteunen van bewonersinitiatieven en -groepen

Daarnaast stimuleren de opbouw-, buurt-, jongeren- en jeugdstraatwerkers de zelfredzaamheid en

¹ Dit kan natuurlijk ook kind/jeugdige/gezin zijn, voor de leesbaarheid kiezen we voor 'inwoner'.

samenredzaamheid van inwoners door samen met hen de leefomgeving te verbeteren en door bewonersinitiatieven te stimuleren of te ondersteunen. Zij leggen de verbinding met (groepen) inwoners, organisaties of instellingen ter ondersteuning daarvan. Zij brengen de juiste mensen met elkaar in contact en brengen mogelijkheden in beeld om de leefomgeving te verbeteren. Waar nodig pakken ze de regie en laten los. Dit alles speelt zich af op de plek waar mensen zich bevinden: op straat, bij hun thuis, daar waar het gebeurt of gaat gebeuren. Zo ondersteunen we verschillende bewonersgroepen en initiatieven bij de wijkvernieuwing en initiatieven als Golvend Lewenborg, Wijkdeal De Wijert en de Coöperatieve wijkraad Oosterparkwijk.

We zetten stappen in het beter leren kennen van de wijken. We kijken per gebied op welke wijze we de community-building kunnen stimuleren en ondersteunen en periodiek voeren teams stratenacties uit zoals Buurten met een bakkie. Dan gaan we langs deuren om te inventariseren hoe men woont, welke vrije tijdsbesteding mensen hebben en waar krachten en talenten zitten. Waar verbindingen te maken zijn worden deze gemaakt. Zo brachten we een inwoner in contact met een kerk omdat hij met andere mensen van gedachten wilde wisselen over zingevingsvragen maar zelf weinig contacten had of we faciliteerden een ontmoetingsochtend in de Mercatorflat (aanleunwoningen) waardoor bewoners meer contact hebben en hun isolement wordt doorbroken. De WIJ-teams organiseren ook periodiek netwerklunches voor alle partners in hun werkgebied.

4.2 Aanvullende opdrachten en projecten

Naast de Set van Afspraken is er in 2019 aanvullende subsidie ontvangen voor 37 deelopdrachten:

Algemeen

- *Vrijwilligerscoördinatieteam (VCT)*. Dit team werft, begeleidt en coacht en verzorgt trainingen voor de vrijwilligers, stagiaires, mensen met een participatiebaan en werkervaringsplaats bij WIJ Groningen. Sinds 2019 is dit team een onderdeel van WIJ Groningen.
- *Huur ruimte bij Buurtrestaurant Bie de Buuf* voor ontmoetingsactiviteiten, vijf dagdelen per week tot aan de ingebruikname van de nieuwe locatie in de Oosterparkwijk.
- *Stratenaanpak Kostverloren*.

Bij preventieve ondersteuning op scholen

- *School als Wijk (SAW) op mbo-scholen* in de gemeente Groningen – schooljaar 2019-2020. Wij bieden vroegtijdig passende preventieve ondersteuning aan leerlingen op mbo-scholen. We gaan uit van de talenten, eigen kracht en eigen verantwoordelijkheid van de jongeren en zijn gericht op (toekomstige) zelfstandigheid van de jongeren. We voeren interventies uit in kader van Jeugdwet of Wmo (en waar nodig zorgtoewijzingen in gang zetten). Samen met het onderwijs kijken we naar preventieve en collectieve oplossingen.
- *School als Wijk voor deelnemers aan Educatie en Inburgering* bij het Noorderpoortcollege en Alfacollege (aanvullend op eerdergenoemde opdracht).
- *VO WIJ*. Wij bieden vroegtijdig preventieve ondersteuning aan leerlingen en leerkrachten van diverse scholen in het voorgezet onderwijs in Groningen en Haren. Opdracht is vergelijkbaar met opdracht School als Wijk. Het gaat om leerlingen van de volgende scholen:
 - *Zernikecollege en Maartenscollege in Haren (VO Haren)*
 - *REBOUND (RENN4)*
 - *Diamantcollege (RENN4)*
 - *Bladergroenschool (RENN4) Hoogkerk*
 - *Extra VO WIJ - RENN4 voor schooljaar 2019-2020*
 - *Extra SO WIJ – Buitenschool schooljaar 2019-2020*

Preventieve inzet – Jeugd/ Jongeren (en openbare orde)

- *Jeugdstraatwerk*. Het jeugdstraatwerk richt zich op risicojongeren en problematische jeugdgroepen in de stad, op het verbeteren van het toekomstperspectief van deze groep en op minder overlast en criminaliteit.
- *Op z'n Gronings*. Jaarlijks activiteitenprogramma voor jeugd in de kerstvakantie 2019-2020 om er mede voor te zorgen dat de vernielingen en overlast door jongeren in die periode beperkt blijven.
- *Integraal Overlast beleid vanuit Ten Boer*. Het is de bedoeling om met deze extra inzet in kaart te brengen wat de overlast is en deze te analyseren. Daarnaast gaat het om verduidelijken van rollen van betrokken partijen in de huidige en toekomstige situatie rondom jongerenoverlast en de jongerenontmoetingsplek die in ontwikkeling is. En om het stroomlijnen van communicatie tussen inwoners, gemeente, politie en WIJ Groningen.
- *Lokale betrokkenheid Jongerenontmoetingsplaats Ten Boer (gebiedsagenda)*. Organiseren van activiteiten voor jeugd en jongeren in Ten Boer om de overlast op het dorpsplein te verminderen. En het organiseren van toezicht en een aanspreekpunt voor jeugd, jongeren, ouders, ondernemers.
- *Borging en ondersteuning Jeugdthonk 18+ in Hoogkerk (WIJ Hoogkerk)*. De jongeren ondersteunen bij het opzetten van een jeugdthonk 18+, voor en door jongeren.

Bij wijkvernieuwing & positief opgroeien & meer bewegen:

- *Ondersteuner Jeugd en Gezin 2019*.
- *Wijkplan Lewenborg*:
 - *Extra Jeugdwerk Pedagogisch wijkplan Lewenborg XL*
 - *Lewenborg XL Huiskamer 9-13 jaar*
 - *Vervolg uitvoering Vreedzame wijken/ positief opgroeien* (versterken van het pedagogisch klimaat door (bij)scholing van o.a. pedagogisch medewerkers kinderopvang, leerkrachten en WIJ-medewerkers)
- *Wijkplan Positief opgroeien Selwerd*. Als onderdeel van de uitvoering van het wijkplan voeren we vijf deelopdrachten uit:
 - *Wijkplan Positief Opgroeien 4-9*
 - *Coördinator Positief opgroeien – tijdelijke inzet om het wijkplan uit te voeren*.
 - *Twee Huiskamers, voor kwetsbare 9 -13-jarigen en voor 12+ jongeren*.
 - *Activiteitenladder*
- *Team ED Vinkhuizen* voor 1 april 2019 – 1 april 2020. Met inzet een team ervaringsdeskundigen bereiken we kwetsbare inwoners en gezinnen en bieden hen ondersteuning.
- *Oosterparkwijk in verbinding 2019- 2020* (uitvoeringsplan, extra impuls activiteitenbudget). Inwoners, wijkorganisaties, WIJ Oosterparkwijk en gebiedsteam werken samen aan de uitvoering van de gebiedsagenda op de thema's leefbaarheid, armoede, informele zorg, gezonde leefstijl en opvoeden en opgroeien.
- *Doorontwikkelen preventief werken gericht op opvoeden en opgroeien in De Hoogte en Indische Buurt 2019-2020*
- *Lifestyle, Energy, Fun & Friends (LEFF) in De Hoogte en Indische Buurt*. LEFF is een leefstijlprogramma waar in 10 weken tijd kinderen van 7 -13 jaar en hun ouder(s) twee keer per week aan de slag gaan om bewust te worden van hun voeding en leefstijl. De bijeenkomsten zijn gericht op bewustwording en beweging. Dit is een laagdrempelige interventie buiten het medisch circuit die ingezet kan worden voor kinderen met overgewicht. Dit programma draagt bij aan gedragsverandering en een beter zelfbeeld.
- *Jongerenwerker de Wijert*. De bedoeling is om jongeren 10-15 jaar uit te dagen tot het ontwikkelen, praktiseren en waarderen van democratisch burgerschap door hen te betrekken bij

Wijkdeal de Wijert en om de samenwerking in de wijk, met scholen, opvang, MFC, sport en andere partners te versterken, door een afgestemd naschools aanbod te maken (0-15 en ouders) en bij te dragen aan een goede toeleiding van ouders en kinderen naar het aanbod.

- *A-team Rivierenbuurt* voor periode van 1 maart 2019 tot 1 maart 2021. Het A-team richt zich op het vroegsignaleren en ondersteunen van vraagstukken van inwoners in de Rivierenbuurt op vlak van Werk en Participatie.

Bij leefbaarheid aardbevingsgebied:

- *Opbouwwerker Aardbevingen in Ten Boer.*

Uitvoering gebiedsagenda. Hierbij ondersteunt WIJ en jaagt activiteiten aan.

- *Zomeractiviteiten Vinkhuizen (Zilver- en Zandsteenlaan).*
- *Buitenspeeldag Oosterparkwijk*
- *Clinic Nordic Walking - Korrewegwijk*
- *Jeugdwerk Zomervakantie Korrewegwijk.* Buitenspeeldagen voor kinderen van 6 -12 jaar in De Hoogte en Indische Buurt in samenwerking met de speeltuinvereniging (WIJ Korrewegwijk).
- *Spelcontainer De Hoogte.*

Aanvullende opdrachten/ extra taken die WIJ Groningen in 2019 uitvoert binnen reguliere formatie en budget.

- *FACT Jeugd, samenwerking zorgaanbieders*
- *Projectleider WIJS*
- *JIM (Jouw Ingebrachte Mentor) – inzet WIJ Groningen (febr. 2019 – okt. 2020)*

Dit betreft 1,48 fte en €139.500.

Naast de reguliere en aanvullende opdrachten en de trajecten van het acceleratiemodel levert WIJ Groningen ook een bijdrage aan projecten en samenwerkingsconvenanten en -verbanden.

4.3 Resultaten van grote aanvullende opdrachten

Jeugdstraatwerk

Onze jeugdstraatwerkers werken zowel wijkgericht als stedelijk en worden ingezet waar ze nodig zijn. Standaard vinden er straatrondes plaats in alle wijken, met accent op de geprioriteerde wijken en op grond van meldingen van partners en burgers over overlast. We sluiten aan bij activiteiten van het jeugdwerk in de diverse wijken. Er zijn twaalf jongeren individueel begeleid (sport, coaching, laagdrempelig, school, ouders).

Tot en met december 2019 waren er 240 melding van overlast waarbij we actief optraden in samenwerking met de wijkagenten en anderen. De meldingen liepen uiteen van overlast op schoolpleinen, burenruzies, hinderlijke groepen en geluidsoverlast tot (vermeende) criminele activiteiten. Opvallend waren het aantal meldingen op schoolpleinen, ook overdag.

In relatie tot Oud en Nieuw vormen de jeugdstraatwerkers samen met andere jeugdwerkers de kern van het preventieve werken. Zowel in Hoogkerk als in Paddepoel waren we nauw betrokken bij de aanpak van de overlast in aanloop naar Oud en Nieuw. In de overige stadsdelen namen we deel aan de integrale samenwerking rond Oud & Nieuw.

Met de politie, het Meldpunt Overlast en Zorg, de Boa's, WIJ-teams en gebiedsteams zijn afspraken gemaakt over samenwerken en het terugkoppelen van meldingen. We nemen deel aan de aanpak van problematische jeugdgroepen en vervullen daarin een preventieve en corrigerende rol. Bij de aanpak van deze jeugdgroepen is de Plus Min Mee methodiek uitgevoerd onder coördinatie van het

Veiligheidshuis. De inbreng van het jeugdstraatwerk is divers, van preventieve straatrondes, vroegsignaleren tot huisbezoeken en individuele begeleiding.

Ondersteuners Jeugd en Gezin/ Samenwerking met huisartsen (aanvullende opdracht)

Net als WIJ Groningen indiceren ook huisartsen en gecertificeerde instellingen voor specialistische jeugdhulp (is vastgelegd in de Jeugdwet). In de gemeente zijn er 51 huisartsenpraktijken met 148 huisartsen. Sinds oktober 2017 zijn er ondersteuners Jeugd en Gezin werkzaam bij huisartsen. Deze medewerkers zijn bij WIJ Groningen in dienst en werken een aantal uren bij de huisarts en in het WIJ-teams. Met de gemeente Groningen hebben we afgesproken om de inzet van OJG-ers in een aantal jaren uit te breiden. Voor de realisatie is er bij de gemeente Groningen een projectleider.

Met deze ondersteuners in de huisartsenpraktijk kunnen we – samen met de huisarts – zorgen voor een snelle afhandeling van de psychische problematiek als lichamelijke problemen zijn uitgesloten. Vaak komen de kinderen en hun ouders niet binnen met een psychische hulpvraag, maar met lichamelijke klachten die na onderzoek blijkt te worden veroorzaakt door psychische problemen. De inzet van de OJG leidt tot snelle beschikbaarheid van hulp dichtbij, kortere wachttijden, betere samenwerking tussen huisartsen en het WIJ-team en scholen en een sterke vermindering van de verwijzingen naar de (lichtere) ambulante jeugdhulp. Dit wordt bevestigd door diverse onderzoeken. Circa 50-70% van de verwijzingen van de huisarts naar de OJG kan door de OJG zelf worden afgehandeld. Dit kan zijn vraagverheldering, korte begeleidende gesprekken en psycho-educatie. OJG-ers bieden een laagdrempelige vorm van jeugdhulp, in een voor inwoners bekende omgeving.

Eind 2019 zijn er bij 19 huisartsenpraktijken Ondersteuners Jeugd en Gezin (OJG) werkzaam. Dat is 39% van het totaal aantal huisartsenpraktijken. In 2019 kwamen er 311 meldingen bij WIJ Groningen via de huisarts (POH& OJG) tegen 189 meldingen in 2018. Dit voldoet aan de verwachting dat het aantal meldingen in 2019 zou stijgen. In het vierde kwartaal 2019 waren er 71 nieuwe trajecten en 49 lopende trajecten door OJG-ers met jeugdigen (eigen registratie OJG).

Inzet in het onderwijs

Bij alle drie schooltypes werken we samen met ketenpartners waaronder het samenwerkingsverband passend onderwijs en de leerplichtambtenaar. Met hen hebben we om tafel gezeten om te kijken hoe we versterkend kunnen werken. Om eenduidigheid in onze stad te organiseren zijn de rollen en taken helder beschreven.

Basisonderwijs

Omdat kinderen vaak in de buurt van huis naar school gaan hebben de WIJ-medewerkers uit de wijk de contacten en zijn aanwezig in de school. We werken altijd samen met de jeugdverpleegkundige GGD die ook op consultatiebureau zit. Elke basisschool heeft altijd een vaste jeugdverpleegkundige en een vaste WIJ medewerker. Vast gezichten vinden scholen heel fijn. Wij hebben aanvullende expertise en samen met individuele begeleider van de school bespreken we waar zorg over is. Dit pakken we op nadat de school toestemming heeft gevraagd aan de ouders. Het wijkgericht organiseren van het basisonderwijs en zorgstructuren maakt dat er een enorme diversiteit is en veel verschillen zijn in scholen.

Voortgezet en middelbaar onderwijs

WIJ Groningen heeft aanvullende opdrachten voor de ondersteuning op VO-scholen en Mbo-scholen onder de noemer VO-WIJ-team en School als Wijk (SAW). Op deze scholen hebben we het anders georganiseerd dan in het basisonderwijs. De plek van de school is bepalend en we bieden ondersteuning op school (kijken niet naar woonplaatsbeginsel, alle kinderen worden geholpen). WIJ-medewerkers zijn de vooruitgeschoven post van WIJ Groningen. Ze zijn eigenlijk hun eigen

entree en leggen waar nodig de link naar de WIJ teams of naar de CJG's in dorpen en gemeenten om ons heen. Op de vmbo-scholen hebben we meer uren.

Wat in de samenleving speelt zien we ook altijd meteen terug in de scholen. Met ketenpartners samen hebben we suïcidepreventie opgezet en alle medewerkers daarin geschoold. De medewerkers in het VO-WIJ-team en bij School als Wijk (SAW) horen bij de school en bij WIJ Groningen, zij kunnen de wereld van het onderwijs vertalen naar de onze.

VO-WIJ-team

Ons VO-WIJ-team biedt ondersteuning op alle locaties van het voortgezet onderwijs in de gemeente Groningen (totaal 34 locaties). Op alle VO-scholen is een WIJ-medewerker een aantal uren per week werkzaam. Zij geven informatie en advies aan leerlingen en hun ouders, advies/consultatie aan docenten en ze begeleiden individuele trajecten met leerlingen.

Op jaarbasis hebben we het dan over:

Hoofdinterventies	2019
Consultatie/advies docenten	391
Informatie/advies leerlingen/ouders	281
Individueel traject	989

De belangrijkste interventies bij een individueel traject zijn:

Individueel traject (belangrijkste interventie)	
Inzet voorliggende organisatie/ondersteuning	Doorverwijzing passende hulp via basisteam
Inzet netwerk leerling	Doorverwijzing passende hulp via huisarts
Praktische dienstverlening	Coördinatie/vlottrekken van bestaande hulp
Inzet/overdracht basisteam	Vinger aan de pols contact/monitoren/nazorg
Eigen interventie naast inzet basisteam (afstemming/verdeling taken)	

School als Wijk (SAW)

Op alle mbo-locaties in de stad en provincie Groningen zijn School als Wijkondersteuners werkzaam binnen de school. Dit wordt mogelijk gemaakt door de financiële bijdrage van alle 12 Groningse gemeenten en VSV Groningen. School als Wijk is stevig verankerd in de ondersteuningsstructuur van de scholen en dat werpt zijn vruchten af. School als Wijk heeft meer naamsbekendheid gekregen en we zijn nog meer ingebed in de zorgstructuur van de scholen. Zo hebben we een preventieve rol in schoolverzuim en schooluitval. Ook hebben we actief bijgedragen aan de 'preventieve aanpak van financiële drempels rondom schoolgang'.

De School als Wijk ondersteuners geven informatie en advies aan leerlingen, advies/consultatie aan docenten en ze begeleiden individuele trajecten met leerlingen.

Hoofdinterventies	2019
Consultatie/advies docenten	8%
Informatie/advies leerlingen/ouders	31%
Individueel traject	61%

In 2019 zijn 1.125 studenten (60% vrouw/40% man) individueel ondersteund door een School als Wijk ondersteuner. Dat is ruim 100 studenten meer dan in 2018. Het bereik van de School als Wijkondersteuners is echter veel groter, omdat zij ook gesprekken met studenten hebben in de wandelgangen, kantines en op schoolpleinen. Deze gesprekken zijn niet in de aantallen opgenomen, aangezien de medewerkers dan te veel tijd kwijt zouden zijn aan de administratie hiervan.

De belangrijkste vraagstukken die SAW tegenkomt zijn: emotionele problemen, financiële

problemen, problemen thuis of in gezinssituatie, huisvesting, studie(keuze), persoonlijkheid en identiteit en Problemen met regelen van praktische zaken. Bij tweederde (68%) is er naast het hoofdprobleem sprake van een combinatie van problemen.

Waar mogelijk pakken de School als Wijkondersteuners individuele vragen collectief op. Met deze collectieve activiteiten hebben de School als Wijkondersteuners in ieder geval nog eens 411 studenten van informatie en advies voorzien of ondersteund. Zo zijn er, in de Week tegen Kindermishandeling, in de stad op elf verschillende locaties themalessen verzorgd. In vergelijking met 2018 zijn er op minder thema's collectieve activiteiten georganiseerd en minder studenten met collectieve activiteiten bereikt. Dit is deels te verklaren omdat School als Wijk geadviseerd heeft om de weerbaarheidstrainingen door de scholen zelf te laten verzorgen en door personele wisselingen.

Collectieve activiteiten	Aantal deelnemers
Signaleren kindermishandeling	172
Suicidepreventie	41
18 en nu?	40
(Spreekuur) Financiën/DUO	34
Sociale diversiteit	60
Armoedeproblematiek	64
Informatie School als Wijk	Onbekend
Totaal	411

Uit studenttevredenheidsonderzoek blijkt een grote mate van tevredenheid over de inzet van de SAW'ers in de scholen. Studenten waarderen SAW met een gemiddeld cijfer van een 7,2. Voor meer informatie verwijzen we naar de jaarrapportage 2019 van School als Wijk.

4.4 Leren van klachten

Klachtenregeling

De klachtenregeling van WIJ Groningen is bedoeld voor inwoners. Klachten indienen kan via het team of via de website. Elke klacht wordt serieus behandeld en onderzocht. Een inwoner kan zich bij het indienen van de klacht laten ondersteunen door iemand uit zijn netwerk of een onafhankelijke cliëntondersteuner.

Wat is een klacht?

Formeel kenbaar gemaakte uiting van ongenoegen/ onvrede over geleverde ondersteuning of over de bejegening die de klager in het contact met één van de WIJ-teams heeft ervaren.

Belangrijkste trends in 2019

Het aantal bemiddelde klachten stijgt. We merken dat het voor klagers belangrijk is om gehoord te worden. We zien dat het de moeite waard is om klachten door bemiddeling op te lossen, door een goed gesprek tussen de inwoner met een van onze WIJ-managers.

Leren van klachten over ondersteuning bij zorgen over ontwikkeling van kinderen bij gescheiden ouders

Bij klachten die te maken hadden met voorstel tot behandeling door de Raad van de Kinderbescherming bemerkten wij dat de voorlichting aan ouders beter kon. Om ouders goed te informeren is voorgesteld om schriftelijke informatie te maken over ondersteuning bij complexe scheidingen en bij zorgen over de ontwikkeling van kinderen, waarin ook het vrijwillig kader en onze rol wordt meegenomen. Als de informatie beschikbaar is kunnen we dit verstrekken aan alle ouders waarbij zorgen zijn om de (on)veilige ontwikkeling van hun kinderen.

De volgende verbeteracties zijn uitgevoerd:

- Interne kenniskring 'gesloten jeugdhulp' opgericht met als doel: vergroten van deskundigheid en kennis delen onder medewerkers, ontwikkelen ondersteunend materiaal en werkprocessen.
- Gedragswetenschapper vroegtijdiger inschakelen om zorgvuldig(er) met inzet van hun expertise het proces te doorlopen.

5. Onze speerpunten in 2019

5.1 Ambitie en speerpunten 2019

Met het oog op de ambities om goede en adequate ondersteuning te bieden aan inwoners die dat nodig hebben en tegelijk de noodzaak om de zorguitgaven terug te dringen is in overleg tussen het college en WIJ Groningen gekeken naar passende en verantwoorde maatregelen. Hiertoe pasten we ons besturingsmodel aan en ontwikkelden een acceleratiemodel om onze opdracht versneld uit te kunnen voeren.

De speerpunten in 2019 waren:

- a. Koers WIJ Groningen en veranderplattegrond maken.
- b. Duurzame inzetbaarheid medewerkers vergroten.
- c. Sturings- en verantwoordingsinformatie verder ontwikkelen.
- d. Implementatie GON (Gebiedsondersteunend Netwerk).
- e. Meten inwonertevredenheid en de resultaten gebruiken om betere ondersteuning te bieden.

Met een viertal tekeningen vertellen we het verhaal over de opdracht van WIJ Groningen en hoe we deze opdracht willen versnellen en waar de accenten liggen. Samen met ons businessmodel canvas vertelt het de strategie van WIJ Groningen, waar we voor staan en wat we doen.

5.2 Acceleratiemodel

In het tweede kwartaal 2019 spraken we met het college B&W af dat we de uitvoering van onze opdracht gaan versnellen door in te zetten op het vergroten van de kwaliteit van de ondersteuning aan inwoners en daardoor te zorgen voor minder behoefte aan tweedelijns zorg. Dit kreeg zijn beslag in het acceleratiemodel waarbij *“De leefwereld van de inwoner centraal” staat*. Een model met zes inhoudelijke, met elkaar verbonden trajecten. De bouwstenen van acceleratiemodel sluiten aan bij de ambities in *“Mens centraal”* zoals verwoord in het coalitieakkoord 2019 - 2022 'Gezond, groen, gelukkig Groningen' van de gemeente Groningen.

Het komt erop neer dat WIJ Groningen nog meer de nadruk legt op de collectieve preventie. Maar ook als er wel zorg nodig is zullen we de focus leggen op het netwerk van de inwoner die de vraag stelt. Dit gebeurt ook als inwoners problemen op meerdere levensgebieden hebben. Want juist bij inwoners met meerdere problemen hebben we vaak binnen WIJ Groningen en ook bij zorgaanbieders, de neiging om zorg te gaan stapelen, waarbij we de systeemwereld aan zet laten en de leefwereld van de inwoner naar de achtergrond drukken. Dus feitelijk gaan we op zoek naar normalisering voor de inwoners van Groningen. Om dit te bereiken hebben we bij WIJ Groningen een brede beweging ingezet. Bij deze beweging draait het er grotendeels om dat medewerkers anders gaan kijken en de leefwereld van inwoners vooropzetten. Het acceleratiemodel is gericht op versnellen, op anders, beter en effectiever werken.

Randvoorwaardelijk voor het welslagen waren en zijn de aanpassing van het besturingsmodel (zie hoofdstuk 7) en de samenwerking met de directie Maatschappelijke Ontwikkeling van de gemeente Groningen randvoorwaardelijk.



De overige trajecten Vinken en Vonken, JIM (Jouw ingebrachte mentor), impactmeting en de onderzoekslijnen RUG liepen al en dragen bij aan de gewenste beweging naar de leefwereld aan zet en daardoor afschaling van de inzet van formele zorg en regelingen.

We ontwikkelen en implementeren direct in onze dagelijkse werkprocessen. Vanaf juli 2019 wordt het gedachtengoed uitgerold in de teams, door het trainen van de praktijkbegeleiders en gedragswetenschappers en te werken met ambassadeurs. Om de projecten beter met elkaar en de dagelijkse praktijk te verbinden begonnen we in december 2019 met OM denksessies (een soort casustafels met intervisie) waarin de denkkraft, kennis, vaardigheden en creativiteit van medewerkers wordt ingezet. Door de trajecten, de sessies, training en reflectieve praktijk investeren we in de vaardigheden en expertise van onze medewerkers. Zij zijn onze motor om de beweging en resultaten te realiseren. De ondersteuningsteams zijn de aanjagers van de leefwereld aan zet.

Onze plannen zijn besproken met de bestuurders van de belangrijkste jeugdzorginstellingen, Jeugdbescherming Noord, Veilig Thuis, Accare, Molendrift, onderwijs etc. Zij hebben hun draagvlak uitgesproken voor de beweging die wij willen maken en willen graag meedoen. Ten slotte zullen we dit in het netwerk rond inwoners moeten realiseren.

Sinds het vierde kwartaal is er extra capaciteit beschikbaar voor de aansturing en uitvoering van de trajecten. Ook investeerden we in het uitrollen van de trajecten en monitoringssystematiek. Dit wordt in 2020 nog verbeterd. De behaalde resultaten worden gemeten op macro- en microniveau.

De trajecten zijn rond zomer 2019 gestart en ieder project heeft zijn eigen tempo en fasering. De denklijn bestaat al langer. De doelen van de acceleratietrajecten zijn juist en haalbaar. We zijn er van overtuigd dat deze trajecten leiden tot kwalitatief passende ondersteuning en zorg, normaliseren, ontmedicaliseren en uiteindelijk bijdragen aan het jaarresultaat, zoals zichtbaar is in de indicatiewaarden en declaratiewaarden Jeugd, dus tot lagere zorgkosten.

5.3 Innovaties en onderzoek

Naast de ontwikkeling van de impactmeting en het referentiekader, zoals beschreven op pagina 11, zijn er meer innovaties en onderzoeken gericht op het verbeteren van de kwaliteit van onze dienstverlening. Hierin werken we samen met universiteiten.

Innovatie door verbinden van uitvoering en wetenschap – duurzame onderzoekslijn

Om de transformatiedoelen te ondersteunen en duurzaam de kwaliteit van de ondersteuning door WIJ Groningen met wetenschappelijke onderbouwing te staven en te verbeteren zijn de faculteit Gedrags- en Maatschappijwetenschappen van de RUG en WIJ Groningen een mooie samenwerking aangegaan. We trekken samen op en verbinden wetenschap en uitvoering. De lange termijnplanning richt zich op effectieve, efficiënte en kwalitatief hoogstaande ondersteuning. Voor de korte termijn richtte de samenwerking zich op de monitoring van de “route van de vraag” en de zorg voor gezinnen met meervoudige en complexe problemen. Zo hebben studenten Orthopedagogiek afstudeeronderzoek gedaan naar instrumenten om multi-problematiek vroeg te herkennen en een data-analyse van doelgroepen. En een student hbo-opleiding Management in de Zorg heeft een onderzoek verricht over de wijze waarop eigen kracht terugkomt in het proces van ‘vraag tot indicatie’. Dit heeft geleid tot concrete bevindingen en aanbevelingen.

Actieonderzoek Van Vinken naar Vonken

Om op een wetenschappelijk verantwoorde manier inhoud te geven aan de verdere kanteling van het sociaal domein hebben we in 2018 aansluiting gezocht bij het regionaal actieonderzoek Home & Placemaking van het UMCG en de RUG (sociaalgeografisch kader). De transformatie vraagt immers om een andere manier van denken, doen en organiseren. In mei 2019 is het actieonderzoek ‘Van Vinken naar Vonken’ gestart. Dit loopt tot november 2020. Het onderzoek richt zich primair op jeugdige/jongvolwassen inwoners in kwetsbare posities. Om als organisatie te leren stimuleren we in dit actieonderzoek een groep medewerkers om in hun eigen werkpraktijk vernieuwende denk- en werkkaders uit te proberen en in leer- en reflectiebijeenkomsten hun ervaring te delen en te reflecteren en voor dilemma’s en knelpunten nieuwe acties uit te zetten. De eerste opbrengst verwachten we in 2020.

5.4 Kwaliteitsverbetering

Elke dag geven we, met veel enthousiasme, het beste van onze kennis en kunde en elke dag willen we dat een beetje beter doen. WIJ Groningen investeert dan ook voortdurend in het verbeteren van de kwaliteit van onze ondersteuning aan inwoners en (verder) professionaliseren. Hiertoe zijn diverse initiatieven ontplooid zoals de Reflectieve Praktijk (werkwijze die medewerkers helpt om te leren in de praktijk), het Methodisch Kader (leidraad voor handelen), Talent Motivatie Analyse voor medewerkers en het organiseren van een inwonerstevredenheidsonderzoek.

Bijzonderheden in 2019

- Verbetertrajecten; we werken methodisch aan verbeteringen. Begin 2019 zijn de verbetertrajecten van 2018 geëvalueerd. Daarbij ging het om methodische verbeteringen in de dagelijkse praktijk, De aandachtspunten zijn verwerkt in 2019. Periodiek organiseerden we evaluatiesessies en ter inspiratie deelden we mooie praktijkvoorbeelden
- Ondersteuningsplan Volwassenen is bijgesteld en ingevoerd.
- Eenduidige werkwijze en visie over de inzet van het maatwerkbudget bij het duurzaam doorbreken van armoede. Werkwijze is meegenomen in casuïstiekbesprekingen.
- Verbeterde meldcode huiselijk geweld en kindermishandeling. Vanaf 2019 is de meldcode uitgebreid met een afwegingskader. Ons protocol is aangepast op het Afwegingskader voor pedagogen, psychologen, (psycho)therapeuten, sociaal werkers en jeugd- en gezinsprofessionals.
- Werkwijze Geweld in afhankelijkheidsrelaties (GIAR) is geactualiseerd en in het najaar geïmplementeerd.
- Naar aanleiding van een ‘Verbeterplan Kwaliteit van dossiers’ is samen met een externe auditor

een auditplan uitgevoerd. Vervolgens is in het vierde kwartaal 2019 het plan Multidisciplinaire aanpak ter verbetering van de dossiervorming en het plan om een auditsysteem te ontwikkelen vastgesteld. De kwaliteitsmedewerker heeft samen met de programmamedewerkers het proces ingericht en de teams geïnformeerd. In 2019 zijn we begonnen met oefenen met een verbeterd dossier-auditsysteem. De uitvoering van het nieuwe auditsysteem start per 01-01-2020.

- Vanaf december 2019 gebruiken we een nieuwe aanmeldmodule in ons klantvolgsysteem. De inrichting voor de monitoring van termijnen, workflow, onderzoeksrapportage is verbeterd. Ter voorbereiding is het proces ingericht en zijn medewerkers geschoold.
- Invoering gebruik applicatie Zorgdomein. Voor hun verwijzingen maken huisartsen gebruik van de applicatie Zorgdomein. Hierin verwijzen ze ook naar WIJ Groningen. Eind 2019 maakten 5 WIJ-teams gebruik van Zorgdomein. Dit wordt in 2020 verder uitgebreid.
- Aanpak 'verbeteren indicatiestelling' (o.a. analyse en oplossingen fouten in bestellingen).
- Bijeenkomst medewerkers WIJ Groningen en Centraal Toegangsteam Beschermd Wonen waarin afspraken zijn gemaakt over samenwerking algemeen en gezamenlijke casuïstiekbespreking.
- Bijdrage geleverd aan verbetertraject Sociale Kaart Groningen.

6. Samenwerking met partners in het sociaal domein

Het werk van WIJ Groningen speelt zich af in de breedte van het sociaal domein. In dit jaarverslag benoemen we vooral de bijzonderheden en nieuwe initiatieven.

Samen staan we voor de opgave om te zorgen voor een inclusieve stad, om te doen wat nodig is voor inwoners, waarbij ruimte is voor de inbreng van inwoners. Dat kan alleen slagen als we samenwerken, samen leren en kennis met elkaar delen.

WIJ Groningen participeert in projecten en samenwerkingsverbanden op het gebied van wijkvernieuwing, armoede, laaggeletterdheid, positief opgroeien, bewegen en meedoen, onderwijs etc.

We werken samen met een grote hoeveelheid en verscheidenheid aan partners, zowel stedelijk als op wijkniveau. Denk hierbij aan de gemeente Groningen, welzijnsinstellingen, buurt- en speeltuinverenigingen en koepelorganisatie, wijkbedrijven zoals Wijkcoöperatie GoeieBuurt en wijkbedrijf Selwerd, bewoners- en wijkinitiatieven als Golvend Lewenborg, Wijkdeal de Wijert, coöperatieve wijkraad Oosterparkwijk en d'Oude Bieb, jeugdzorg aanbieders, Veilig Thuis, GGZ, GGD-jeugdgezondheidszorg en openbare gezondheidszorg, onderwijs, voedselbank, woningcorporaties, politie, Raad voor de Kinderbescherming, maatschappelijke opvang, vrouwenopvang, verslavingszorg, Humanitas, zelforganisaties voor en van verschillende groepen in de stad, kerken enzovoort.

Samenwerking met aanbieders Gebiedsondersteunend netwerk (GON) en gemeente

Vanaf 1 januari 2019 is een deel van de Wmo opnieuw aanbesteed. Drie (samenwerkende) aanbieders voeren in vier stadsdelen Wmo individuele begeleiding, Wmo kortdurend verblijf en Wmo dagbesteding en sociale activering uit. Hiervoor huren ze ook onderaannemers in. Voor deze ondersteuning doet WIJ Groningen de indicering en bepaalt wat er nodig is, de aanbieders maken een plan hoe ze dat doen. In gezamenlijkheid hebben we hier een werkproces voor ingericht. De knelpunten en issues worden met elkaar opgepakt. Een zorgpunt in dit werkproces is de administratieve werkdruk voor onze medewerkers doordat er in twee systemen moet worden geregistreerd. Er wordt - in overleg met de gemeente – naar oplossingen gezocht. De informatie voor inwoners over het proces is in de loop van het jaar verbeterd.

Nieuwe samenwerkingsverbanden en convenanten in 2019

Samenwerkingsconvenant Hanzehogeschool (SASS)

Op 18 november 2019 ondertekenden we het samenwerkingsconvenant met de Hanzehogeschool. Dit was een bekrachtiging van de samenwerking op het gebied van stages voor studenten en docenten, onderzoek en scholing van studenten en professionals. De thema's armoede/eenzaamheid, herstel ondersteunende zorg en de reflectieve praktijk staan in deze samenwerking centraal.



V.l.n.r. Michelle Garnier, dean Academie Social Studies Hanzehogeschool Groningen en Mirjam Kuin bestuurder WIJ Groningen

Samenwerkingsconvenant WIJS

Sinds september 2019 is WIJ Groningen een van de vier partners van het samenwerkingsconvenant WIJS. Het doel van het convenant is om studenten en andere Stadlers dichterbij elkaar te brengen door de kennis van studenten te gebruiken om een bijdrage te leveren aan het oplossen van maatschappelijke vraagstukken door onderzoek, ondersteuning van wijkbewoners en advies. WIJ Groningen levert in schooljaar 2019 -2020 een projectleider WIJS.

Samenwerkingsovereenkomst C4Youth – Regionale kennis- en leerwerkplaats Jeugd 2020-2024

Op 2 december 2019 werd het samenwerkingsconvenant C4Youth ondertekend.

De regionale kennis- en leerwerkplaats Jeugd heeft als doel om gezamenlijk te komen tot een verbetering van de zorg voor Jeugd door een betere samenwerking tussen praktijk, onderwijs, beleid en onderzoek op dit terrein. Regionale werkplaats C4Youth is een samenwerking tussen Elker, GGD Groningen, Accare, Jeugdbescherming Noord, Veilig Thuis Groningen, Directeuren Maatschappelijke Organisaties Noord, Tinten-groep, UMCG, RUG, Hanzehogeschool, CMO STAMM, gemeente Groningen, RIGG, Zorgbelang Groningen, Platform Jeugdzorg Groningen en WIJ Groningen.

Samenwerking bij Campagne Week tegen Kindermishandeling

Perfekte papa's en mama's bestaan niet! Dat was de slogan van de campagne Week tegen Kindermishandeling 2019, waarin we samenwerkten met gemeente Groningen en Veilig Thuis.

Gronings Sportakkoord

Op 1 november 2019 was de presentatie van het Gronings Sportakkoord. De ambitie van het sportakkoord is dat iedere inwoner in de gemeente op eigen niveau met plezier kan sporten en bewegen. WIJ Groningen is een van de partners en uitvoerders van het sportakkoord.

Voortzetting van bestaande samenwerkingsovereenkomsten en verbanden

- Samenwerkingsovereenkomst met GGD Groningen. Samen met de GGD Groningen gaan we voor de beste (jeugd)gezondheidszorg voor Groningers. Doel van de samenwerking is werken als een team om gezamenlijke doelen voor jeugdigen, zwangeren en gezinnen uit de stad (beter) te bereiken. Medewerkers GGD werken op locaties van WIJ Groningen.
- WIJ Groningen doet mee aan Stevig Ouderschap met het project Nu niet zwanger.
- WIJ Groningen is één van de officiële partners van het Thuiszitterspact.
- WIJ Groningen is partner in MDA++, de Multidisciplinaire Aanpak in de regio Groningen waarin psychosociale, medische, forensische en justitiële specialisten samenwerken in de aanpak van kindermishandeling, huiselijk en seksueel geweld.
- We zijn aangesloten bij de alliantie van Veilig Thuis, Humanitas, ZINN, Het Kopland, Trip Advocaten, UMCG, ABN Amro, TSN Thuiszorg, WIJ Groningen, etc. voor het tegengaan van financiële uitbuiting van ouderen.
- Met Accare, Molendrift en Jeugdbescherming Noord (JB Noord) zijn we in gesprek om (meer) gezamenlijk op te trekken in het voorkomen van gesloten plaatsingen.
- Door de goede samenwerking met woningcorporaties en de gezamenlijke preventieve aanpak bij dreigende ontruiming worden huurachterstanden tijdig opgemerkt en worden huisuitzettingen voorkomen.
- Voor de (her)huisvesting van kwetsbare personen wordt er samengewerkt met woningcorporaties, zorg- en hulpverleningsorganisaties, Woonurgentie Groningen, Bureau Woonkans en de gemeente Groningen aan ondersteuning bij het Woonkanstraject.

7. Onze Organisatie

7.1 Organisatie

7.1.1 Organisatieontwikkeling

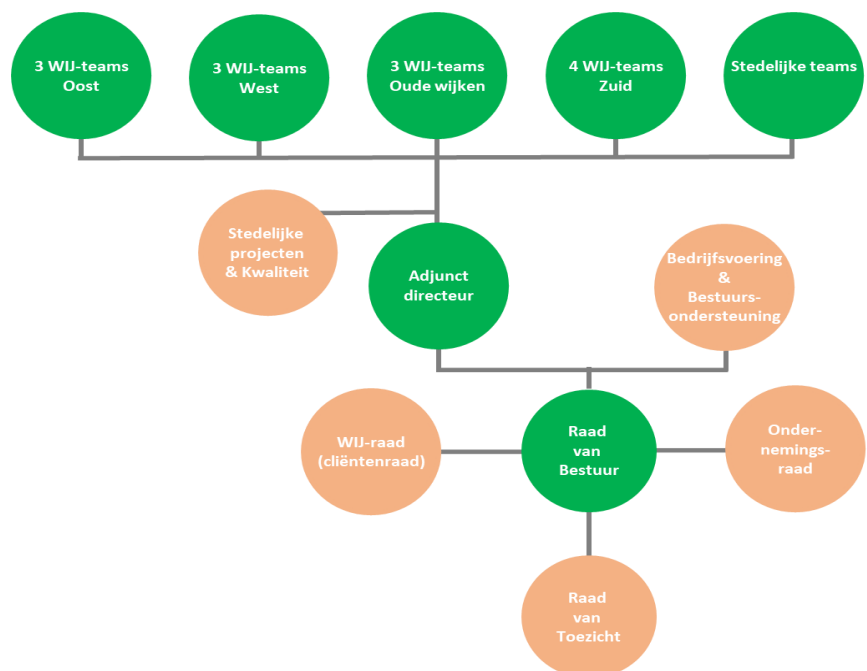
Per 1 januari 2019 voert WIJ Groningen haar opdracht ook uit in Ten Boer en Haren als gevolg van de gemeentelijke herindeling. Het werkgebied van de stichting is de gemeente Groningen.

Sinds 2018 is WIJ Groningen een stichting en actief bezig invulling te geven aan haar kernactiviteiten. Ons sturingsmodel was organisch gegroeid in de periode voor de oprichting van de stichting. WIJ Groningen heeft de ambitie om de organisatie zo te ontwikkelen dat een nog betere en effectievere dienstverlening aan de inwoners gerealiseerd kan worden. Om dit te kunnen doen moest het besturingsmodel van de organisatie worden aangepast. Hiermee is het management kwantitatief verminderd. Essentieel is dat daarbij de capaciteit en middelen van de ondersteuning van het primair proces is uitgebreid. Naast de kwantitatieve reductie zal de managementfunctie kwalitatief daadwerkelijk anders dan in de oude situatie gepositioneerd worden.

Nieuw is dat de WIJ manager integraal verantwoordelijk wordt voor het werkgebied dat aan hem/haar is toevertrouwd (zowel inhoudelijk als voor de bedrijfsvoering) en dat we gaan werken met een span of attention. Hiermee wordt ook het huidige probleem van gebrek aan eenduidigheid en uniformiteit van de dienstverlening en de onderliggende processen aangepakt.

Vanaf mei 2019 zijn voorbereidingen getroffen om per 1 januari 2020 dit nieuwe model zorgvuldig te effectueren en aan de slag te gaan met een nieuw managementteam van vijf WIJ-managers (oude naam, vernieuwde functie) aangestuurd door de adjunct-directeur.

De aanpassing van het besturingsmodel leidt per 1 januari 2020 tot het volgende organogram.



Figuur 7. Organogram nieuwe structuur WIJ Groningen per 1 januari 2020

Het ontwikkelen en invoeren van integraal management wordt binnen WIJ Groningen uitdrukkelijk gezien als een (leer)proces dat voortdurend onderhoud van de organisatie en haar afzonderlijke organisatieonderdelen in samenhang zal blijven vragen. Hiertoe ontwikkelden we in 2019 een gefaseerd plan dat in 2020 in de vorm van een gezamenlijke leergang van bestuurder,

lijnmanagement en staf- en ondersteunende diensten zal worden uitgevoerd.

WIJ gaat van 11 naar 8 entreelocaties. In het najaar 2019 voegden we twee entreelocaties in de Oude Wijken samen en we verwachten in het eerste kwartaal 2020 een tweede samenvoeging van de teams in Zuid.

7.1.2 Governance

WIJ Groningen kent twee bestuursorganen: de raad van bestuur en de raad van toezicht. WIJ Groningen past de principes uit de Governancecode Sociaal Werk toe. De principes zijn opgenomen in de reglementen van de raad van toezicht en de raad van bestuur. Op grond van de statuten heeft het college B&W van de gemeente Groningen een rol (als externe toezichthouder) in de governance van WIJ Groningen.

Raad van toezicht

De raad van toezicht houdt toezicht op het beleid van de bestuurder en op de algemene gang van zaken van de stichting en staat de bestuurder met raad terzijde. De taken en bevoegdheden van de raad van toezicht zijn vastgelegd in de statuten en een reglement. Een lid van de raad van toezicht wordt benoemd op basis van een bindende voordracht van de WIJ-raad.

Raad van bestuur

WIJ Groningen heeft een eenhoofdige raad van bestuur die eindverantwoordelijk is voor het realiseren van onze doelstellingen, de strategie en het beleid, en de daaruit voortvloeiende resultaatverplichtingen. Daarnaast is de raad van bestuur verantwoordelijk voor de kwaliteitsbewaking en -verbetering bij het uitvoeren van de taken, het risicomanagement dat aan de activiteiten van WIJ Groningen verbonden is en voor de financiële exploitatie van WIJ Groningen. De taken en verantwoordelijkheden zijn vastgelegd in de statuten en het reglement van de raad van bestuur.

7.1.3 (Mede)zeggenschap

WIJ Groningen biedt graag aan medewerkers en inwoners de mogelijkheid om mee te denken over wat goed is voor de organisatie en voor de inwoners en hun wijk en stad. In lijn met die visie is de medezeggenschap ingericht. De ondernemingsraad en WIJ-raad (raad van inwoners) fungeren als medezeggenschapsorgaan voor onderwerpen die advies- en instemmingsplichtig zijn.

Ondernemingsraad (OR)

Met ingang van 15 mei 2018 heeft WIJ Groningen een ondernemingsraad, bestaande uit negen leden. Er is maandelijks overleg tussen de OR en de bestuurder. Daarnaast is er tussentijds informeel overleg met het dagelijks bestuur.

Het motto van de ondernemingsraad is dat medezeggenschap van alle medewerkers is. De kernwaarden van de ondernemingsraad zijn: onafhankelijk van de bestuurder, onafhankelijk van de medewerkers maar wel met een luisterend oor naar medewerkers, positief kritisch, zorgvuldig, resultaatgericht en efficiënt. In 2019 lag de prioriteit van de ondernemingsraad bij:

- Een evenwichtige balans tussen werkplezier en werkdruk;
- Een passende personeelsformatie;

- Een heldere communicatie(structuur);
- En een adequaat functiehuis.

De volgende onderwerpen zijn voor gelegd aan de OR.

Onderwerpen	Instemmingrecht of adviesrecht**	Resultaat
Privacyreglement WIJ Groningen en praktijkafspraken	Informatie	Positieve reactie
Memo Nevenactiviteiten	Informatie	Positieve reactie
Werkkostenregeling 2019	Informatie	Positieve reactie
Studiekostenregeling	Instemming	Instemming 15-01-2019
Aanstellingsbeleid	Instemming	Instemming 16-01-2019
Generatieregeling WIJ Groningen	Instemming	Instemming 13-03-2019
Beleid en handelingsprotocol agressie en grensoverschrijdend gedrag	Instemming	Instemming 18-04-2019
Beleid onbetaald werken bij WIJ Groningen	Instemming	Instemming 24-04-2019
Beleid sociale attenties	Instemming	Instemming 18-12-2019
Declaratiereglement	Instemming	Instemming 18-12-2019
Functiehuis WIJ Groningen	Instemming	Nog in behandeling
Contract raad van bestuur	Advies	Positief advies RvT 09-07-2019
Begroting 2020 WIJ Groningen	Advies	Positief advies 21-08-2019
Doorontwikkeling organisatie WIJ Groningen (besturingsmodel)	Advies	Positief advies 13-09-2019
Samenvoegen Entrees in werkgebied Zuid	Advies	Nog in behandeling

De OR was in 2019 betrokken bij de totstandkoming van personele regelingen en bij de ontwikkelingen als gevolg van het nieuwe coalitieakkoord en de afspraken tussen gemeente en WIJ Groningen. De ondernemingsraad heeft actief stappen ondernomen door een 'brandbrief' te sturen naar de raadsfracties en het college van B&W en in te spreken bij een raadscommissievergadering. Na het besluit van college van B&W sprak de OR met wethouder Gijsbertsen en ambtelijke vertegenwoordiging. De OR is actief en transparant meegenomen in zaken als het besturingsmodel, de versnelling van de opdracht, sociaal plan, het functiehuis en de ontwikkeling van een medewerkers tevredenheidsonderzoek.

WIJ-denken-mee-raad

Sinds 2019 kennen we een WIJ-denken-mee-raad. Dit is een informele adviesraad van medewerkers die, op basis van loting, meepraten over specifieke onderwerpen. In 2019 hebben zij in wisselende samenstelling gesproken en advies uitgebracht over het nieuwe besturingsmodel, over de rol en taak van de ondersteuningsteams en de samenvoeging van entrees. Hun adviezen zijn meegewogen in de besluitvorming.

WIJ-raad (cliëntenraad)

In mei 2019 zijn vier nieuwe leden van de WIJ-raad benoemd. Daarmee bestaat de raad uit 12 leden. Er is 2-maandelijks overleg tussen de WIJ-raad en de bestuurder. In de andere maanden heeft de WIJ-raad haar eigen overleg.

In 2019 en 2020 wil de WIJ-raad actiever aan de slag en nog meer dan voorheen de onderwerpen en ontwikkelingen benaderen vanuit de ervaringen, beleving en situatie van inwoners. Hiervoor investeerden zij in hun naamsbekendheid en in hun kennis over de dienstverlening door te vergaderen op diverse WIJ-locaties en medewerkers uit te nodigen om te vertellen over hun werk.

De WIJ-raad was betrokken bij (de voorbereiding van) de impactmeting, de publiekscampagne en leverden een bijdrage aan een medewerkersbijeenkomst in september 2019.

Gedurende het jaar wisselden we met de WIJ-raad van de gedachten over de gevolgen van het coalitieakkoord voor de koers van WIJ Groningen en de ondersteuning aan inwoners. Ook de WIJ-raad heeft haar zorgen geuit aan het college B&W via een brief en in een gesprek met wethouders. De WIJ-raad bracht advies uit aan de bestuurder over de begroting 2020 en de samenvoeging van de Entrees. De WIJ-raad vraagt daarbij aandacht voor de veiligheid en privacy van inwoners.

7.2 Investeren in toekomstige en robuuste bedrijfsvoering

In organisaties is altijd beweging. WIJ Groningen kent volstrekt atypische groeifasen qua leeftijd en grootte van de organisatie. In 2019 bleek het noodzakelijk om te investeren in de ontwikkeling van een meer robuuste en toekomstbestendige bedrijfsvoering en daar gaan we in 2020 mee door. Zowel op het gebied van financiën, interne sturing, informatievoorziening, HRM en communicatie werken we stap voor stap aan een goed fundament. We kijken samen met het management op welke wijze we hen goed kunnen ondersteunen, we ontwikkelen en implementeren beleid en evalueren zorgvuldig de effecten en resultaten. Pas dan bouwen we verder.

In overleg met de accountant is de financiële basis verstevigd. De interne sturing op geld en formatie is verbeterd waardoor we meer in staat zijn om bij te sturen, zo is er een intern sturingskader opgesteld.

Bij HRM zijn de eerste verbeteringen doorgevoerd in de werkprocessen en workflow-applicaties. Fundamentele keuzes zijn gemaakt ten aanzien van toekomstbestendige systemen, waarbij een start gemaakt is om deze op consistente wijze te vullen met noodzakelijke informatie. Dit is een taai proces wat tijdsinvesteringen vraagt zowel aan de kant van HRM als aan de kant van het lijnmanagement.

Voor een stevige en zichtbare communicatie is de formatie uitgebreid en is eind 2019 de nieuwe website van WIJ Groningen in gebruik genomen. Sinds oktober publiceren we verhalen in de vorm van wekelijkse WIJ Parels en een online magazine.

7.3 Medewerkers

De juiste mens op de juiste plek

Medewerkers zijn de absolute voorwaarde voor adequate dienstverlening. We investeren op meerdere manieren in de kracht van elke collega. Een goede begeleiding in het dagelijks werk én bij verzuim is daarom van belang. Er zijn er voorbereidingen getroffen om de duurzame inzetbaarheid beter te organiseren en we hebben in het laatste kwartaal hard gewerkt aan de professionalisering van het verzuimmanagement. Daarnaast is in 2019 veel tijd en energie gestoken in het ontwikkelen van een nieuw te beschrijven functiehuis dat gebruik maakt van competentieprofielen. Door gebruik te maken van beroepscompetenties wordt gehoor gegeven aan de vraag van medewerkers naar meer duidelijkheid en kaders. Dit wordt in 2020 afgerond.

KERNCIJFERS MEDEWERKERS EN OPLEIDINGSKOSTEN				
	2019 aantallen	FTE's	2018 aantallen	FTE's
Medewerkers				
Totaal	557	397	508	409
Verdeling fulltime / parttime				
Fulltime	65	65	86	86
Parttime	491	331	422	323
Totaal	556	396	508	409
Verhouding man/vrouw				
Man	137	106	122	106
Vrouw	419	290	386	303
Totaal	556	396	508	409
Leeftijdsopbouw				
Jonger dan 25	11	5	10	7
25-34	110	74	102	81
35-44	159	110	138	107
45-54	154	114	137	116
55 jaar en ouder	122	94	121	98
Totaal	556	396	508	409
Verloop personeel				
Beginstand in fte	508	409		
Eindstand in fte	557	397	508	409
Ziekteverzuim	8,12%		7,61%	
Opleidingskosten (* miljoen euro)	0,529		0,375	
Meedoen en opleiden (MVO)				
Onbetaalde medewerkers	2019 aantallen		2018 aantallen	
Aantal vrijwilligers per jaareinde	269		252	
Aantal stagiaires & afstudeerders per jaareinde	139		140	
Aantal participatiebanen per jaareinde	35		29	
Aantal werkervaringsplaatsen per jaareinde	10		8	
Totaal	453		429	
Uitstroom van onbetaald naar regulier werk	37 (22 bij WIJ)		31	

Maatschappelijk verantwoord ondernemen

Als sociale werkgever vervult WIJ Groningen een actieve rol bij het opleiden van mensen en het ondersteunen van mensen met een afstand tot de arbeidsmarkt. In 2019 hebben we 139 stagiaires opgeleid. Daarnaast waren er 269 vrijwilligers, 10 mensen met een werkervaringsplaats en 35 met een participatiebaan actief.

Met trots kunnen we zeggen dat in 2019 37 van deze mensen uitstroonden naar betaald werk. Dat zijn 6 mensen meer dan vorig jaar. 22 mensen kregen een reguliere baan bij WIJ Groningen, waaronder 11 stagiaires en 6 vrijwilligers. Daarnaast zijn van de uitgestroomde vrijwilligers 2 personen gestart met een participatiebaan bij WIJ Groningen en 2 zijn begonnen met een opleiding/stage. Er zijn 3 medewerkers met een participatiebaan uitgestroomd naar regulier werk. Hiermee besparen we een bijstandsuitkering van de gemeente Groningen. Onbekend is in hoeverre anderen een uitkering hadden.

	Stagiaires	Vrijwilligers	Werkervaringsplekken	Participatiebanen	Wajong	Totaal
Totaal 2019	14	15	5	3		37
Totaal 2018	1	22	1	5	1	31

Externe vertrouwenspersoon 2019

WIJ Groningen heeft een externe vertrouwenspersoon Ongewenste omgangsvormen aangesteld. In de jaarrapportage van de vertrouwenspersoon wordt gemeld dat WIJ Groningen voldoet aan het hebben van een gedegen en actief beleid rondom voorkomen van ongewenste omgangsvormen. Op alle onderdelen scoren we voldoende. Onze medewerkers kunnen deze vertrouwenspersoon direct en anoniem consulteren. Er is in 2019 36 keer gebruik gemaakt van de diensten van de externe vertrouwenspersoon. En daarop zijn passende acties uitgevoerd.

Klachtencommissie voor medewerkers

Sinds 2018 heeft WIJ Groningen zich aangesloten bij een gezamenlijke klachtencommissie die werkt voor 9 organisaties op gebied van zorg en welzijn. Met het instellen van een klachtencommissie stellen we medewerkers in staat een klacht in te dienen over alle aangelegenheden die verband houden met de arbeidssituatie en die op een onafhankelijke, rechtvaardige en snelle manier te behandelen. Er zijn geen klachten gemeld door medewerkers van WIJ Groningen.

7.4 Ontwikkeling van medewerkers

Eind 2019 zijn we begonnen met het ontwikkelen van een visie op 'WIJ leren'. Deze visie moet houvast gaan bieden bij de werkbegeleiding van medewerker en een perspectief waaruit trainingen/opleidingen aangeboden worden aan de medewerkers.

Met een gevarieerd opleidingsaanbod draagt de WIJ Academie er elk jaar aan bij dat de (specialistische) kennis bij onze medewerkers op niveau is en blijft. Onder de noemer "samen leren" is in 2019 actief samengewerkt met meerdere ketenpartners. Er zijn vier trainingen en bijeenkomsten samen met partners ontwikkeld en uitgevoerd. Twee trainingen zijn nog in ontwikkeling. Het aanbod van VCT en WIJ academie is 2019 meer in elkaar geschoven door trainingen samen aan te bieden.

Leergang Samenlevingsopbouw

De ontwikkeling van onze eigen leergang Samenlevingsopbouw startte vorig jaar. Het is een unieke cocreatie met de organisatie EMBGG. De verdiepingmodules voor opbouwwerkers, die startte in 2018, is afgerond. Als tweede onderdeel van de leergang is in de tweede helft van 2019 de training 'Werken in en vanuit Community' voor de ondersteuningsteams ontwikkeld en uitgevoerd. Tot slot zijn de interne trainers, die de basistrainingen voor deze leergang voor hun collega's zullen verzorgen, eind 2019 begonnen met het ontwikkelen en voorbereiden van de eerste basismodule van de leergang. De basistrainingen zullen bestaan uit 5 modules voor alle WIJ medewerkers. De eerste module zal begin 2020 worden aangeboden. In de loop van 2020 en 2021 de andere modules.

Reflectieve Praktijk

In 2019 waren er een 'terugkomdag' voor de ambassadeurs van de reflectieve praktijk (uit elk team twee medewerkers), een training voor de praktijkbegeleiders en verkorte trainingen voor de ondersteunende staf, de WIJ-raad en de raad van toezicht.

Geaccrediteerd praktijkprogramma jeugd

In het derde kwartaal is het praktijkprogramma van WIJ Groningen geaccrediteerd door het SKJ. Dit praktijkprogramma bestaat uit een traject van één jaar met verschillende cursussen en verschillende vormen van werkbegeleiding en intervisie. Doordat het programma geaccrediteerd is, kunnen huidige en nieuwe medewerkers zich via de hardheidsclausule registreren in het SKJ-register. Tevens

geldt het praktijkprogramma als inwerkprogramma voor alle medewerkers die zich bezighouden met complexe casuïstiek rondom jeugd en gezinnen.

Opleidingsaanbod

De WIJ-Academie verzorgde 40 opleidingen/trainingen in 2019, dat zijn er 9 meer dan vorig jaar. Hieraan deden 1277 medewerkers mee (is 32% meer dan vorig jaar). 13 van de 40 opleidingen zijn verplicht voor registraties en accreditaties. Verder faciliteert de WIJ Academie medewerkers ook om elders, bij voorkeur bij netwerkpartners, scholing te volgen.

7.5 Informatiebeveiliging

WIJ Groningen heeft ook in 2019 aandacht besteed aan de informatiebeveiliging. Een belangrijk aandachtspunt daarin is en blijft de bewustwording van medewerkers. Dit gebeurde door samen met de gemeente een mystery quest in te zetten en een game en workshops over informatieveiligheid en privacy uit te voeren. Bij nieuwe processen of verbeterde proces is er aandacht voor privacy.

Datalekken

In 2019 zijn er 26 datalekken gemeld bij de Functionaris Gegevensbescherming. Dat zijn er 5 meer dan vorig jaar (een stijging van 19%). Het merendeel van de meldingen is te zien als situaties die voor kunnen komen omdat mensen nu eenmaal fouten kunnen maken. Twee situaties behoeven meer aandacht en dit is te ondervangen door betere voorlichting aan medewerkers, hetgeen we in 2020 gaan doen. Er zijn twee meldingen doorgezet naar de Autoriteit Persoonsgegevens omdat de inbreuk een risico kan vormen voor de betrokkenen. Hier zijn adequate acties opgezet.

7.6 ICT

Over het niveau van de ICT-dienstverlening zijn we in gesprek met de gemeente Groningen. Ook in 2019 ging het onder meer over de stabiliteit van het netwerk en systemen en de beschikbaarheid. Ook in 2019 hadden we aanhoudend last van uitval en vertragingen van het netwerk en systemen. Er zijn in tweede helft 2019 afspraken gemaakt met de gemeente over mogelijke verbeteringen. De uitvoering is naar verwachting in 2020 gereed.

7.7 Huisvesting

WIJ Groningen wil onder de mensen zijn, dicht in de buurt en voor iedereen toegankelijk. Onze teams zijn gehuisvest op twaalf locaties, verspreid over de stad. Daarnaast zijn WIJ-medewerkers aanwezig op scholen, bij huisartsen, in buurtcentra, enz.

WIJ Beijum en WIJ Oosterparkwijk/WIJ Schilderswijk/centrum zijn in 2019 verhuisd naar nieuwe locaties. Het wijkgebouw "Eigen Heerd" dat onderdak biedt aan buurtcentrum Het Heerdenhoes, WIJ Beijum en De Zijlen werd op 11 mei 2019 feestelijk geopend door wethouder Gijsbertsen (foto boven). En op 30 oktober 2019 opende wethouder Bloemhoff het gebouw De Oude School (foto onder) waarin WIJ Oosterparkwijk en WIJ Schilderswijk/Centrum een plek hebben. Het waren drukbezochte openingen.



8. Financieel Verslag

8.1 Hoofdpijnen financieel beleid

Het financieel beleid is uitgevoerd op basis van de afspraken met de gemeente Groningen. Maandelijks monitoren we ons financiële resultaat op de structurele subsidie ten opzichte van de begroting en de inzet op de deelopdrachten. Verder wordt er maandelijks een prognose tot en met einde jaar opgesteld. Deze verstevigen we door een inschatting van de effecten op de door ons ingeschatte financiële risico's.

Daarnaast hebben we in het laatste kwartaal van 2019 een intern sturingskader opgesteld, bestaande uit kritische succesfactoren en kpi's. Hiermee meten we de voortgang op onze strategische doelen, analyseren we afwijkingen en sturen we waar nodig bij.

Subsidie gemeente Groningen

WIJ Groningen wordt voornamelijk bekostigd door subsidie van de gemeente Groningen. Voor het uitvoeren van de Set van Afspraken 2019 (samenlevingsopbouw, preventie, taken WMO, Jeugdwet en Participatiewet) is een bedrag van € 27,78 mln. (€ 25,33 mln. 2018) toegekend. Daarnaast is voor specifieke aanvullende opdrachten subsidie verstrekt ter hoogte van € 2,68 mln. (€ 1,66 mln. over 2018), waarvan € 2,53 mln. (€ 1,51 mln. over 2018) daadwerkelijk is aangewend; het resterend saldo wordt deels aangewend voor voortzetting van de opdrachten en het andere deel wordt meegenomen in een berekening met de gemeente Groningen.

Overige inkomsten

De overige inkomsten over 2019 hebben onder andere betrekking op vergoeding stagiairs en participatiemedewerkers, alsmede het detacheren van personeel en het doorbelasten van kosten van gemaakte afspraken aan de gemeente Groningen.

Resultaat 2019

Het resultaat boekjaar na mutatie bestemmingsreserve/-fonds bedraagt € 135.398, - positief. In dit resultaat is voor € 158.696, - aan projectkosten ter versteviging van onze bedrijfsvoering gerealiseerd, waardoor het resultaat vóór onttrekking bestemmingsreserve € 23.298, - negatief bedraagt.

De financiële begroting 2019 omvat een financiële vertaling van onze werkzaamheden met betrekking tot de structurele opdracht. Hierbij is geen rekening gehouden met projectkosten ter versteviging van onze bedrijfsvoering. Het begrote resultaat over 2019 voor onttrekking bestemmingsreserve en/of bestemmingsfonds was dan ook 0.

Het verschil in resultaat van 2019 ten opzichte van 2018 komt onder anderen door de incidentele bedrijfsopbrengsten in 2018 ad € 500.000, - bruidsschat, niet bestede opleidingskosten ad € 625.000, - en lagere projectlasten in 2018 ad € 140.000, -.

De bedrijfsopbrengsten over 2019 zijn ten opzichte van 2018 toegenomen met € 2.961.568, - (11%) en ten opzichte van de begroting met € 2.779.103, - (10%). De voornaamste stijging ten opzichte 2018 wordt veroorzaakt door toevoeging van de gebieden Haren en Ten Boer en door een toename van de deelopdrachten, anderzijds zijn er minder overige inkomsten.

De structurele subsidie 2019 sluit aan met de begrote bedrijfsopbrengsten. Het verschil in gerealiseerde bedrijfsopbrengsten en begrote bedrijfsopbrengsten zit in de

projectsubsidies en overige inkomsten. Deze waren niet begroot.

Naast een toename van de bedrijfsopbrengsten is ook een toename in personeelskosten zichtbaar ten opzichte van de begroting en voorgaand jaar. De belangrijkste reden voor de stijging in personeelskosten is door de toevoeging van de gebieden Haren en Ten Boer, alsmede door het uitvoeren van het acceleratiemodel en meer deelopdrachten dan in 2018.

Eigen vermogen

Door een positief resultaat na onttrekking bestemmingsreserve en bestemmingsfonds wordt voorgesteld om het positief resultaat ad € 135.398, - toe te voegen aan het bestemmingsfonds subsidie gemeente Groningen ter dekking van het niet toegekende accres in de begroting 2020 ad € 198.000, -. Het bestemmingsfonds subsidie gemeente Groningen heeft derhalve ultimo boekjaar een saldo van € 274.450, -. De egaliseringsreserve heeft geen mutaties ondergaan in het boekjaar 2019 en blijft derhalve op een saldo ultimo boekjaar van € 500.000, -.

Het saldo van de bestemmingsreserve ultimo boekjaar betreft € 285.304, -. Het totaal van het eigen vermogen laat een daling zien van € 23.298, - op jaarbasis naar een eindsaldo ultimo boekjaar ad € 1.059.754, -.

8.2 Beschrijving positie op balansdatum

Om de stand van zaken per balansdatum toe te lichten bespreken we hieronder de liquiditeit en solvabiliteit en geven we een toelichting bij de kasstromen en financieringsbehoefte.

Liquiditeitspositie

Liquiditeit is de maatstaf op basis waarvan kan worden bepaald of er op korte termijn voldoende kas- en bankmiddelen zijn om betalingen te kunnen doen. De liquiditeit wordt onder andere aangetoond met de *quick ratio*: vlottende activa gedeeld door kortlopende schulden. Richtlijn is dat deze boven 1,0 ligt. WIJ Groningen heeft ultimo 2019 een quick ratio van 1,56 (1,8 ultimo 2018). De kortlopende schulden bestaan hoofdzakelijk uit schuld wegens te betalen werkgeverslasten (belastingen en sociale premies), schulden aan leveranciers en overige schulden. Omdat we het subsidiebedrag van de gemeente maandelijks vooruit ontvangen, blijven we voldoen aan de richtlijn van een quick ratio boven 1,0. Zo is er geen financieringstekort en hoeft WIJ Groningen geen externe leningen aan te gaan.

Het werkkapitaal is het kapitaal waarover we vrij kunnen beschikken voor het daadwerkelijk uitoefenen van onze operationele activiteiten. Het wordt berekend als het saldo van de vlottende activa minus de vlottende passiva. Daarmee geeft het een indruk van de financiële slagkracht van de organisatie: is dat saldo positief, dan geldt het werkkapitaal als voldoende. Ultimo 2019 bedraagt ons werkkapitaal € 2,0 mln. (€ 2,0 mln. ultimo 2018.).

Solvabiliteit

De solvabiliteit geeft aan in hoeverre een organisatie in staat is om op langere termijn haar verplichtingen na te komen. Het gaat daarbij om de verhouding tussen eigen vermogen en vreemd vermogen. In de zorgsector wordt daarvoor een norm gehanteerd van 25%. Dat wil zeggen dat het totale balansvermogen voor 25% dient te bestaan uit eigen vermogen. Ultimo 2019 heeft WIJ Groningen een solvabiliteit van 19% (25% ultimo 2018). Met het oog op de toekomst zal in 2020 de gewenste hoogte worden vastgesteld. De daling van de solvabiliteit over 2019 wordt grotendeels veroorzaakt door een stijging in de reservering verlofdagen.

Kasstroomen

Voor het Kasstroomoverzicht wordt verwezen naar de Jaarrekening, pagina 44.

8.3 Risicoparagraaf

Eens in de drie jaar wordt de risicoanalyse herijkt. In 2019 zijn tijdens het begrotingsproces de risico's opnieuw beoordeeld en daar waar nodig zijn de maatregelen aangepast. De belangrijkste risico's worden benoemd in het onderstaand overzicht. Daarbij is telkens aangegeven de kans waarin het risico zich werkelijk voordoet en de impact die dit heeft op de continuïteit van de organisatie.

Strategische risico's:

<i>Korting subsidie door gemeente Groningen</i>	
Omschrijving	De door het Rijk aan de gemeente Groningen beschikbaar gestelde middelen kunnen lager uit vallen dan de nu beschikbare middelen zoals Jeugdwet en Wmo. Voor WIJ Groningen kan dit leiden tot een korting op de subsidie, waarbij het risico bestaat op een noodzakelijke afbouw van een deel van de activiteiten.
Risico in €	PM
Kans	Middel
Maatregel	Afspraken helder en tijdig vastleggen met daar waar mogelijk ingebouwde flexibiliteit. Flexibele schil ten aanzien van personeel hanteren (minimum is 10%).

<i>De kanteling krijgt onvoldoende vorm</i>	
Omschrijving	WIJ Groningen zet met de kanteling een beweging in gang om het voorliggend veld te versterken. Het risico is dat de benodigde gedragsverandering bij medewerkers onvoldoende vorm krijgt.
Risico in €	PM
Kans	Middel
Maatregel	Extra coaching en begeleiding en mobiliteit.

<i>De inzichtelijkheid en meetbaarheid van de effecten</i>	
Omschrijving	Onze ambitie is om de zorgkosten terug te dringen. WIJ Groningen zet zich in om te komen tot betere resultaatmeting; meer informatie ontsluiten omtrent kwalitatieve en financiële doelstellingen Wmo en Jeugdwet. Er is hierbij sprake van directe en indirecte effecten. Daarnaast speelt de termijn waarop de effecten zich manifesteren een rol; uit diverse externe onderzoeken blijkt dat er pas echt effecten meetbaar zijn op de middellange termijn (vanaf 5 jaar). Het risico dat WIJ Groningen loopt is dat niet of nauwelijks op korte termijn inzichtelijk te maken is welke effecten er zijn gerealiseerd op de budgetten Wmo en Jeugdwet.
Risico in €	PM
Kans	Hoog
Maatregel	Ontwikkelen systematiek en proces voor businesscases en door ontwikkelen BI-systemen in samenwerking met de afdeling M&I van de gemeente Groningen.

<i>Onduidelijkheid in positionering</i>	
Omschrijving	Met de vorming van de stichting per 1-1-2018 is er een nieuwe verhouding ontstaan tussen beleid en uitvoering. Dit kan bij zowel gemeente Groningen als bij WIJ Groningen leiden tot onduidelijkheden in positionering. Dit uit zich in een grote focus op financiën in relatie tot kwaliteit en leidt tot discussies over budgetten in plaats van doelen en inhoud.
Risico in €	PM
Kans	Hoog
Maatregel	Het (blijvend) in gesprek gaan met de gemeente Groningen om tot wederzijdse helderheid en begrip te komen omtrent elkaars positie

<i>Continuïteit deelopdrachten</i>	
Omschrijving	De deelopdrachten zijn grotendeels inhoudelijk gericht op collectieve preventie en vormen daarmee een essentieel onderdeel van de kanteling. Het risico van het vervallen van de incidentele financiering is groot, waardoor WIJ Groningen niet voldoende kan bijdragen aan deze doelstelling.
Risico in €	PM
Kans	Hoog
Maatregel	Het (blijvend) in gesprek gaan met de gemeente Groningen om tot wederzijdse helderheid en begrip te komen omtrent positie

<i>Herindeling gemeente met Haren en Ten Boer</i>	
Omschrijving	Het werkgebied van WIJ Groningen is als gevolg van de gemeentelijke herindeling uitgebreid. In Haren en in mindere mate in Ten Boer wordt nog niet de dienstverlening geboden zoals in de rest van WIJ Groningen. Volgens de visie van WIJ Groningen is hier uitbreiding van de dienstverlening noodzakelijk. Hier is vooralsnog geen extra financiering voor.
Risico in €	PM
Kans	Midden
Maatregel	Binnen de begroting binnen het werkgebied oplossen, extra financiering aanvragen, accepteren.

Operationele risico's:

<i>Kwaliteit ICT gemeente Groningen</i>	
Omschrijving	Al geruime tijd is de performance en beschikbaarheid zorgwekkend. De gemeente Groningen besteedt een groot gedeelte van de ICT-dienstverlening uit aan Fujitsu. Het risico bestaat dat de minimum benodigde kwaliteit (tijdelijk) niet wordt gehaald en improductiviteit.
Risico in €	€ 300.000,-
Kans	Midden
Maatregel	<ul style="list-style-type: none"> - Afspraken maken over invloed en verantwoording met de ICT-afdeling van de gemeente Groningen. - Op middellange termijn ICT in eigen beheer nemen

<i>Gebiedsondersteunend Netwerk (GON) leidt tot nieuwe werkwijzen en verhoudingen</i>	
Omschrijving	Het Gebiedsondersteunend netwerk (GON) per januari 2019 heeft een aantal aandachtspunten inzichtelijk gemaakt in het proces en de veranderde werkwijze van het speelveld van (zorg) aanbieders en samenwerkingspartners. WIJ Groningen dient dit proces samen met gemeente en GON-partijen verder te verbeteren, wat mogelijk leidt tot een (tijdelijk) extra capaciteitsvraag en/of aanpassingen in WIZ (het registratiesysteem van WIJ Groningen).
Risico in €	€ 100.000
Kans	Hoog
Maatregel	<ul style="list-style-type: none"> - Deelname aan projectstructuur - Reserve voor vormen

<i>Continuïteit en flexibiliteit bezetting</i>	
Omschrijving	Door de krappe arbeidsmarkt staat de continuïteit van de bezetting onder druk, met een risico op krapte. Daarentegen worden tijdelijke werkzaamheden met incidentele financiering deels uitgevoerd door medewerkers met een vaste aanstelling. Het risico bestaat dat WIJ Groningen niet in staat is om de juiste medewerkers aan zich te (blijven) binden.
Risico in €	PM
Kans	Midden
Maatregel	Personeelsplanning op WIJ-niveau, met een juiste mix van tijdelijk en vast personeel. Er wordt gestreefd naar een flexibele schil van minimaal 10%

Financiële risico's:

<i>Accres gemeente Groningen lager dan begroot</i>	
Omschrijving	Het door gemeente Groningen middels subsidieverstrekking beschikbaar gestelde accres kan lager liggen dan dat WIJ Groningen nodig heeft. Voor WIJ Groningen kan dit gevolgen hebben voor de uit te voeren werkzaamheden, waarbij het risico bestaat op werkachterstanden, minder lichte ondersteuning, meer duurdere geïndiceerde zorg en mindere kwaliteit bedrijfsvoering.
Risico in €	PM
Kans	Hoog
Maatregel	Afspraken met de gemeente helder en tijdig vastleggen. Minder formatie inzetten.

<i>Inzet conform begroting 2020 wordt overschreden</i>	
Omschrijving	WIJ Groningen zet op dit moment meer fte in dan begroot per 1 jan 2020. Door werkdruk kan afbouw van het aantal ingezette fte's onder druk komen te staan. Het gevolg hiervan kan zijn een overschrijding van het budget of extra werkdruk bij vermindering.
Risico in €	€ 350.000, -
Kans	Hoog
Maatregel	Monitoren inzet medewerkers 2019, organisatie-ontwikkelplan

<i>Transitierisico</i>	
Omschrijving	WIJ Groningen is een jonge organisatie waarvan wordt verwacht de transitie van de Wmo en Jeugdwet vorm te geven, met meer (collectieve) preventie en minder maatwerk. Dit betekent voor de medewerkers van WIJ Groningen een brede blik en lef tonen om op een andere manier te werken dan ze gewend waren voor ze bij WIJ Groningen in dienst kwamen. Niet iedereen zal mee kunnen of willen komen, waardoor uiteindelijk het risico ontstaat op claims van personeel vanwege transitievergoedingen bij ontslagscenario's. Daarnaast wordt dit risico verhoogd doordat projecten met incidentele financiering deels worden uitgevoerd door medewerkers met een vaste aanstelling.
Risico in €	€ 300.000
Kans	Hoog
Maatregel	<ul style="list-style-type: none"> - Investeren in opleidingen en toepassing methodisch kader - Het gebruik van casustafels - Investeren in leiderschapstrajecten - Reserve voor vormen

Wet- en regelgeving:

<i>Wijzigingen in wet- en regelgeving</i>	
Omschrijving	De panelen binnen het sociaal domein verschuiven regelmatig en de verwachting is dat dit zo blijft. Dit kan leiden tot wijzigingen in de wet- en regelgeving, met het gevolg dat de opdracht en financiering van WIJ Groningen wijzigt.
Risico in €	PM
Kans	Midden
Maatregel	Alert blijven op ontwikkelingen op gemeentelijk en landelijk niveau. Structureel gespreksonderwerp met wethouders en beleidsambtenaren en RvT.

Een samenvatting van bovenstaande risico's met daarbij de totale financiële impact volgt in onderstaande tabel.

Omschrijving risico	Kans	% Kans	Risico in €	Kans * risico
<i>Accres lager dan begroot</i>	Hoog	50%	220.000	€ 110.000
<i>Kwaliteit ICT gemeente Groningen</i>	Midden	50%	300.000	€ 150.000
<i>Gebiedsondersteunend Netwerk (GON)</i>	Hoog	40%	100.000	€ 40.000
<i>Fte-inzet begroting wordt overschreden</i>	Hoog	50%	350.000	€ 175.000
<i>Transitierisico</i>	Hoog	50%	300.000	€ 150.000
Totaal				€ 625.000

8.4 Bestemming resultaat 2019

In 2020 wijzigt naar verwachting het risicoprofiel. De financiële impact van de risico's is hoger, onder andere door het niet toegekende accres door de gemeente Groningen ad € 198.000, -. In 2020 zal WIJ Groningen de risico's herijken en tevens kosten van de te nemen maatregelen in kaart brengen. Het resultaat ad € 135.398, - voegen we toe aan het bestemmingsfonds ter dekking van het niet toegekende accres in de begroting 2020 ad € 198.000, -.

8.5 Toekomstverwachtingen

We onderkennen een aantal ontwikkelpunten van strategische aard die we in 2020 in samenwerking met gemeente Groningen zullen oppakken.

Vermogen WIJ Groningen

We vinden het van belang om te weten welke buffer we nodig hebben om onverwachte tegenvallers te kunnen opvangen. Op basis van de risico's die WIJ Groningen loopt, rekening houdend met de afhankelijkheid van gemeente Groningen, zullen we de hoogte van deze buffer bepalen. Daarnaast willen we voldoende ruimte in onze financiële positie om WIJ Groningen te kunnen blijven ontwikkelen.

Centraal versus decentraal

We ontwikkelen in 2020 integraal management bij WIJ Groningen. Dat betekent dat binnen centraal gestelde kaders, het management integraal verantwoordelijk is voor het behalen van gestelde doelen. We zoeken daarbij naar een passende en duidelijk afgesproken balans tussen wat er centraal en decentraal geregeld wordt. Hierdoor houden we centraal overzicht zonder dat dit ten koste gaat van de doelen die we middels de decentrale teams willen behalen. Afhankelijk van de gekozen balans, zullen we ons interne beheerssysteem beter kunnen inrichten.

Inkoop conform aanbestedingswet

WIJ Groningen is gehouden aan naleving van de aanbestedingswet. Dit betekent concreet dat inkopen van leveringen of diensten boven een drempelbedrag Europees aanbesteed moeten worden. Inkopen voor een lager bedrag dan de gestelde drempel moeten, afhankelijk van het bedrag, ofwel enkelvoudig onderhands ofwel meervoudig onderhands worden aanbesteed. Daarnaast mogen soortgelijke inkopen over een periode van 4 jaren niet boven het drempelbedrag dat gesteld is voor Europese aanbesteding uitkomen. Vooralsnog hebben we niet de noodzakelijke maatregelen genomen waardoor we deze wet nog niet bewust naleven. Inmiddels zijn we met behulp van externe expertise bezig om de benodigde acties te ondernemen zodat we in 2020 voldoen aan gestelde wet- en regelgeving.

Coronavirus

In het vroege voorjaar van 2020 zijn we als samenleving terechtgekomen in een crisissituatie veroorzaakt door het coronavirus. Dit heeft ook de nodige impact op alle inwoners van gemeente Groningen en op onze organisatie. Tot en met heden kan WIJ Groningen haar dagelijkse activiteiten, namelijk het bieden van passende ondersteuning aan inwoners van gemeente Groningen, regulier voortzetten rekening houdende met de maatregelen die noodzakelijk zijn de verspreiding van het coronavirus (waar mogelijk) te beperken.

De economische effecten van het coronavirus zullen ongetwijfeld van invloed zijn op ons primaire proces, het bieden van passende ondersteuning aan inwoners van Groningen. Wat de precieze impact van deze effecten zijn op onze bedrijfsvoering is nu nog niet te zeggen. We hebben onze

bedrijfsprocessen aangepast en afgestemd op de door het RIVM en de Rijksoverheid afgegeven richtlijnen en maatregelen. Nieuwe richtlijnen en ontwikkelingen monitoren we continu en volgen we op. Onze maatregelen zijn erop gericht om de gezondheid van onze medewerkers, inwoners van gemeente Groningen en relaties te beschermen en waar mogelijk de dienstverlening te continueren.

De continuïteit van WIJ Groningen komt door de coronacrisis in beginsel niet in gevaar. Onze omzet bestaat uit een structurele subsidie verstrekt door gemeente Groningen. De omvang van deze subsidie is bepaald op basis van de door ons ingeschatte activiteiten en doelen voor 2020. Gemeente Groningen heeft bevestigd dat de subsidieverstrekking aan WIJ Groningen op de normale voet door zal gaan, ook als blijkt dat als gevolg van de coronacrisis niet alle taken en afspraken van WIJ Groningen uitgevoerd kunnen worden. Dit wordt ook bevestigd in de nieuwsbrief d.d. 25 maart 2020 van gemeente Groningen waarbij in punt 6 (Aanpassen prestatie-eisen bij gesubsidieerde organisaties) het volgende wordt vermeld: *“Voor gesubsidieerde organisaties gaan we coulanter om met de prestatie-eisen. Dit geldt voor organisaties die te maken hebben met activiteiten die, als gevolg van de Corona maatregelen, geen doorgang kunnen vinden”*.

Daarnaast zijn onze financiële ratio's goed en bieden voldoende veiligheidsbuffers. WIJ Groningen heeft niet direct te maken met een liquiditeitsrisico, daar gemeente Groningen ons volgens vaststaand schema maandelijks subsidie verstrekt.

De grootste risico's lijken op dit moment te zitten in mogelijke uitval van medewerkers door ziekte en wijzigingen in vraag vanuit de inwoners van gemeente Groningen.

Maar dat lijken vooralsnog geen factoren die kunnen leiden tot een bedreiging van de bedrijfscontinuïteit. Mede gelet op de toezeggingen van de Nederlandse overheid die heeft aangekondigd dat haar beleid erop gericht is de economische gevolgen van de crisis zoveel mogelijk te beperken.

Beknopte begroting 2020

In onderstaande tabel wordt de beknopte begroting 2020 weergegeven.

Begroting Stichting WIJ Groningen		2020
(bedragen x €1.000)		
BATEN		
Subsidie gemeente Groningen		29.596
Overige inkomsten		109
Totale Baten		29.705
LASTEN		
Totaal Salaris en Vergoedingen		-27.225
Overige personeelskosten		-1.249
Bedrijfskosten		-1.231
Totale kosten		-29.705
RESULTAAT		
Resultaat voor reservemutaties		0
Ontrekking reserves		PM
Resultaat na reservemutaties		0

B. Verslag raad van toezicht WIJ GRONINGEN

Voor WIJ Groningen was 2019 een spannend jaar. Het was het tweede jaar van ons bestaan waarin we nog volop bezig waren met de opbouw van de organisatie en het ontwikkelen en verder toepassen van een nieuwe werkwijze.

Door de uitbreiding van de gemeente Groningen met Haren en Ten Boer kwam ervan af begin 2019 meteen een stevige klus bij. Daarbovenop kwam dat de gemeenteraadsverkiezingen van november 2018 een collegeakkoord opleverden dat in deze dynamische context verdere aanscherping van organisatie en werkwijze noodzakelijk maakte.

We kozen samen met de gemeente voor het acceleratiemodel dat de reeds ingezette koers verder verdiept en versterkt met als motto 'leefwereld van de inwoner centraal'. Langs een vijftal lijnen richten we onze inzet onder meer op de 'domeinstapelaars' (herindicatie van 240 gezinnen met een stapeling van zorgproducten) en op versterking van de 'triage' (waardoor inwoners direct op de juiste plek terecht komen en scherpere prioritering bepaalt wie welke ondersteuning op welk moment nodig heeft).

Deze andere manier van werken ondersteunden we door in de tweede helft van 2019 in te zetten op een reorganisatie. Die leidde tot minder managers van grotere teams en versterking van de ondersteuning in de teams. Eind 2019 is deze 'doorontwikkeling' van de organisatie nagenoeg voltooid. Volledige implementatie van het acceleratiemodel heeft meer tijd nodig, maar er zijn in 2019 in een hoog tempo grote stappen gezet. Dat heeft veel gevraagd van de medewerkers, die in ingewikkelde omstandigheden een grote loyaliteit aan de organisatie en vooral aan de inwoners van de stad laten zien. Samen met de groei van het aantal vragen heeft dit invloed op de werkdruk. Gerichte maatregelen worden in 2020 verder geïmplementeerd.

Het afgelopen jaar was het eerste volledige jaar waarin de raad actief was. Het werken met een kleine raad bevalt goed. We weten elkaar gemakkelijk te vinden en een kleine raad resulteert ook in eenvoudige en heldere communicatie- en overleglijnen met de bestuurder en de andere gremia van WIJ Groningen, zoals de OR en de WIJ-raad. De raad kwam in 2019 tien keer in een formele bijeenkomsten bijeen. Deze relatief hoge frequentie was nodig gelet op de ontwikkelingsfase waarin WIJ Groningen verkeerde; in 2020 zal het aantal vergaderingen naar verwachting kleiner zijn. In het overleg met de bestuurder schoven meerdere keren ook de adjunct-directeur en de manager financiën aan. De raad van toezicht wordt verder ondersteund door een bestuurssecretaris en een secretariael medewerkster. We overlegden in 2019 viermaal met de Ondernemingsraad en eenmaal met de WIJ-raad. Tussen de voorzitters van RvT, OR en WIJ-raad was er enkele keren tussentijds contact.

De raad is sparringpartner van de bestuurder en toetst voorgelegde besluiten over onder meer de begroting en de jaarrekening. Ter voorbereiding van de financiële stukken heeft een lid van de raad verschillende keren voorbereidende gesprekken gevoerd met de specialisten in de organisatie. Als werkgever van de bestuurder hebben we een jaargesprek gevoerd en arbeidsvoorwaarden



Staannd v.l.n.r. Hans Gellekink, Heinrich Winter en zittend Hanneke Vrieling

besproken. Besluiten heeft de raad het afgelopen jaar onder meer genomen over de organisatieverandering en over de acceleratie van de werkwijze.

Bestuursbesluiten die goedkeuring ontvingen van de raad van toezicht:

De raad van toezicht heeft de volgende documenten en (voorgenomen) besluiten van de bestuurder vastgesteld of goedgekeurd:

- Vaststellen van jaarverantwoording 2018;
- Vaststelling reglement raad van toezicht en functieprofielen raad van toezicht;
- Goedkeuring begroting 2020;
- Goedkeuring reglement raad van bestuur;
- Goedkeuring acceleratieplan.

We achten ons gebonden aan de Governance code Sociaal Werk en zijn als toezichthouders aangesloten bij de Nederlandse Vereniging van Toezichthouders in de Zorg. Om onze vakbekwaamheid als toezichthouders op peil te houden volgden we het afgelopen jaar verschillende cursussen en trainingen. Jaarlijks organiseert de raad een zelfevaluatie.

De samenstelling van de raad van toezicht was in 2019 als volgt:

De heer prof.dr. H.B. (Heinrich) Winter (voorzitter) (op de foto rechts)

Mevrouw J.H. (Hanneke) Vrielink (remuneratie)

De heer J.B. (Hans) Gellekink (financiën, auditcommissie)(op de foto links)

Nadere gegevens over de raad van toezicht en raad van bestuur zijn opgenomen in bijlage 2.

Statutaire bepalingen bestuur/raad van toezicht

In de statuten van Stichting WIJ Groningen is bepaald dat de leden van de raad van bestuur geen werkzaamheden mogen uitvoeren die onverenigbaar zijn met het besturen van WIJ Groningen. Vergelijkbare bepalingen zijn in artikel 5 voor de leden van de raad van toezicht opgenomen. In ditzelfde artikel staat ook vermeld dat de leden van de raad van toezicht geen arbeidsovereenkomst met de stichting mogen hebben. We voldoen aan deze voorschriften.

C. Jaarrekening

9. Jaarrekening

9.1 Balans per 31 december 2019

(Na resultaat bestemming)

	31-12-2019	31-12-2018
ACTIVA		
Vlottende Activa		
1. Debiteuren	€ 6.617	€ 190.425
2. Vorderingen op Gemeente Groningen	€ 383.434	€ 13.069
3. Overige vorderingen	€ 573.811	€ 62.405
4. Liquide middelen	€ 4.695.726	€ 4.120.965
Totaal Vlottende Activa	€ 5.659.587	€ 4.386.864
Totaal Activa	€ 5.659.587	€ 4.386.864
PASSIVA		
5. Eigen vermogen		
Stichtingskapitaal	€ -	€ -
Egalisatiereserve	€ 500.000	€ 500.000
Bestemmingsreserves	€ 285.304	€ 50.000
Bestemmingsfonds subsidies gemeente Groningen	€ 274.450	€ 533.052
Totaal Eigen Vermogen	€ 1.059.754	€ 1.083.052
6. Voorzieningen		
Loopbaanbudget	€ 710.542	€ 414.853
Langdurig zieken	€ 265.811	€ 465.954
Totaal Voorzieningen	€ 976.353	€ 880.807
Kortlopende schulden (tot 1 jaar)		
7. Vooruitontvangen subsidies	€ 93.833	€ 14.998
8. Crediteuren	€ 756.778	€ 407.179
9. Schulden aan Gemeente Groningen	€ 201.616	€ 144.072
10. Loonheffing	€ 1.558.363	€ 1.390.667
11. Pensioenen	€ 14.426	€ 34.587
12. Reservering verlofdagen	€ 488.386	€ 265.010
13. Overige kortlopende schulden	€ 510.078	€ 166.492
Totaal Kortlopende Schulden	€ 3.623.480	€ 2.423.005
Totaal Passiva	€ 5.659.587	€ 4.386.864

9.2 Resultatenrekening over 2019

	2019	Begroting 2019	2018
1. BEDRIJFSOPBRENGSTEN			
Subsidie Gemeente Groningen	€ 27.781.000	€ 27.781.822	€ 25.330.000
Overige inkomsten	€ 2.779.925	€ -	€ 2.269.357
Totaal bedrijfsopbrengsten	€ 30.560.925	€ 27.781.822	€ 27.599.357
BEDRIJFSLASTEN			
2. Personeelskosten	€ 29.036.546	€ 26.704.844	€ 25.462.681
Afschrijvingen	€ -	€ -	€ -
3. Overige bedrijfskosten	€ 1.547.677	€ 1.076.978	€ 1.053.624
Totaal bedrijfslasten	€ 30.584.223	€ 27.781.822	€ 26.516.305
Bedrijfsresultaat	€ -23.298	€ 0	€ 1.083.052
Financiële baten en lasten	€ -	€ -	€ -
Resultaat boekjaar	€ -23.298	€ 0	€ 1.083.052
Bestemmingsreserve	€ -158.696	€ -	€ 50.000
Bestemmingsfonds subsidies gemeente Groningen	€ -	€ -	€ 533.052
	€ -158.696	€ -	€ 583.052
Resultaat boekjaar na mutatie bestemmingsreserve en bestemmingsfonds	€ 135.398	€ 0	€ 500.000

RESULTAATBESTEMMING

Het resultaat is als volgt verdeeld:

Onttrekking bestemmingsreserve

Bestemmingsreserve	€ -158.696
	€ -158.696

Toevoeging bestemmingsfonds

Bestemmingsfonds subsidies gemeente Groningen	€ 135.398
---	-----------

Restant resultaatbestemming

Egalisatiereserve	€ -
-------------------	-----

Zoals vermeld in hoofdstuk 8.4 van het jaarverslag wijzigt naar verwachting het risicoprofiel van WIJ Groningen. De financiële impact van de risico's is hoger, onder andere door het niet toegekende accres door de gemeente Groningen ad € 198.000, -. In 2020 zal WIJ Groningen de risico's herijken en tevens kosten van de te nemen maatregelen in kaart brengen. Het resultaat ad € 135.398, - voegen we toe aan het bestemmingsfonds ter dekking van het niet toegekende accres in 2020.

9.3 Kasstroomoverzicht

	2019		2018	
Kasstroom uit operationele activiteiten				
Bedrijfsresultaat	€	-23.298	€	1.083.052
Aanpassingen voor				
-afschrijvingen op materiele activa	€	-	€	-
mutaties voorzieningen	€	95.546	€	880.807
	€	95.546	€	880.807
Verandering in vlottende middelen				
-vorderingen	€	-697.963	€	-265.899
-kortlopende schulden (excl. Schulden aan banken)	€	1.200.475	€	2.423.005
	€	502.513	€	2.157.106
Totaal kasstroom uit bedrijfoperaties	€	574.761	€	4.120.965
Kasstroom uit investeringsactiviteiten	€	-	€	-
Mutatie geldmiddelen	€	574.761	€	4.120.965
Geldmiddelen				
Beginstand boekjaar	€	4.120.965	€	-
Eindstand boekjaar	€	4.695.726	€	4.120.965
Mutatie boekjaar	€	574.761	€	4.120.965

9.4 Grondslagen van waardering en resultaatbepaling

9.4.1 Algemeen

Gegevens rechtspersoon

Stichting WIJ Groningen is gevestigd aan de Merwedestraat 54 te Groningen en is geregistreerd onder KvK-nummer 68489730.

Activiteiten

De activiteiten betreffen het uitvoeren van (wettelijke) taken van de gemeente Groningen op het gebied van het brede sociaal domein, waaronder in elk geval begrepen taken uit hoofde van de Jeugdwet, de WMO en de Participatiewet.

Grondslagen voor het opstellen van de jaarrekening

De jaarrekening is opgesteld volgens de wettelijke bepalingen zoals opgenomen in de Richtlijnen voor de Jaarverslaggeving 640 "Organisaties zonder winststreven".

Continuïteitsveronderstelling

- De waardering van de activa en passiva heeft plaatsgevonden op basis van going-concern. Voor 2020 is een subsidiebeschikking van maximaal € 29.398.832, - aangevraagd bij de gemeente Groningen voor de activiteiten zoals nader gespecificeerd in de uitvoeringsovereenkomst en de nog vast te stellen Set van Afspraken 2020.
- Gebeurtenis na balansdatum
De gehanteerde grondslagen voor waardering en resultaatbepaling zijn gebaseerd op de continuïteitsveronderstelling. Hoewel de financiële impact van de uitbraak van het coronavirus ten tijde van het opmaken van deze jaarrekening nog niet volledig duidelijk is (zie ook hetgeen hieromtrent is toegelicht onder de toelichting van gebeurtenissen na balansdatum), zijn wij van mening dat op basis van de momenteel beschikbare informatie, de inmiddels genomen maatregelen en bestaande liquiditeitsbuffer, de bij het opmaken van deze jaarrekening gehanteerde continuïteitsveronderstelling niet geraakt wordt.

Vergelijkende cijfers

De grondslagen van waardering en van resultaatbepaling zijn ongewijzigd ten opzichte van voorgaand jaar. In de jaarrekening worden de cijfers met het voorgaande jaar vergeleken alsmede de begroting van het huidige boekjaar.

9.4.2 Grondslagen van waardering van activa en passiva

Algemeen activa en passiva

De activa en passiva worden in het algemeen gewaardeerd op basis van historische kosten. Tenzij het bij het desbetreffende balanshoofd anders wordt vermeld, worden de activa en passiva opgenomen tegen nominale waarde.

Gebruik van schattingen

De opstelling van de jaarrekening vereist dat het management zich oordelen vormt omtrent schattingen en veronderstellingen maakt die van invloed zijn op de toepassing van grondslagen en de

gerapporteerde waarde van activa en verplichtingen en van bedrijfsopbrengsten en lasten. De daadwerkelijke uitkomsten kunnen afwijken van deze schattingen. De schattingen en onderliggende veronderstellingen worden voortdurend beoordeeld. Herzieningen van schattingen worden opgenomen in de periode waarin de schatting wordt herzien en in toekomstige perioden waarvoor de herziening gevolgen heeft.

Vorderingen

De vorderingen worden bij de eerste verwerking opgenomen tegen de nominale waarde onder aftrek van de noodzakelijk geachte voorzieningen voor het risico van oninbaarheid. Deze voorzieningen worden bepaald op basis van individuele beoordeling van de vorderingen.

Liquide middelen

De liquide middelen bestaan uit kas en banktegoeden. De liquide middelen staan, voor zover niet anders vermeld, ter vrije beschikking van de stichting en worden gewaardeerd tegen nominale waarde.

Eigen Vermogen

Binnen het eigen vermogen worden de egalisereserve, bestemmingsfonds en de bestemmingsreserves onderscheiden:

- Egalisereserve, zijnde het bedrag van € 500.000, - verstrekt door de gemeente Groningen als egalisereserve (bruidsschat);
- Bestemmingsfonds subsidies gemeente Groningen, wordt gevormd door resultaten uit de jaarrekening en bij onttrekking is toestemming van de gemeente vereist;
- Bestemmingsreserves welke nader gespecificeerd worden onder de passiva, zie paragraaf 9.5.2.

Voorzieningen (algemeen)

Voorzieningen worden gevormd voor in rechte afdwingbare of feitelijke verplichtingen die op de balansdatum bestaan waarbij het waarschijnlijk is dat een uitstroom van middelen noodzakelijk is en waarvan de omvang op betrouwbare wijze is te schatten. De voorzieningen worden gewaardeerd tegen de beste schatting van de bedragen die noodzakelijk zijn om de verplichtingen per balansdatum af te wikkelen en daarmee onzekerheden over de omvang te beperken. De voorzieningen worden gewaardeerd tegen de nominale waarde van de uitgaven die naar verwachting noodzakelijk zijn om de verplichtingen af te wikkelen.

Voorziening loopbaanbudget

De voorziening loopbaanbudget (LBB) betreft een voorziening uit hoofde van een CAO-verplichting om de persoonlijke ontwikkeling van medewerkers te stimuleren. Het persoonlijk budget LBB kwalificeert zich als een beloning met opbouw van rechten. De voorziening betreft de opgebouwde waarde per maand die na drie jaar vrijvalt dan wel ingezet wordt voor de persoonlijke ontwikkeling van de medewerker.

Voorziening langdurig zieken

De voorziening langdurig zieken is gevormd om te voldoen aan de verplichtingen aan medewerkers, die per 31-12-2019 geheel of gedeeltelijk niet in staat zijn om werkzaamheden te verrichten door ziekte of arbeidsongeschiktheid en waarvan deze situatie naar verwachting gedurende het resterende dienstverband niet zal veranderen.

Kortlopende schulden

Schulden worden opgenomen voor de nominale waarde. De kortlopende schulden hebben een verwachte looptijd van maximaal één jaar.

9.4.3 Grondslagen van resultaatbepaling

Algemeen

Het resultaat wordt bepaald als het verschil tussen de opbrengsten en de lasten over het verslagjaar, met inachtneming van de hiervoor reeds vermelde waarderingsgrondslagen. De opbrengsten en lasten worden toegerekend aan de periode waarop deze betrekking hebben, uitgaande van het matchingprincipe. Kosten worden verantwoord als deze voorzienbaar zijn; opbrengsten worden verantwoord als deze gerealiseerd zijn. Verplichtingen die hun oorsprong vinden voor het einde van het verslagjaar, worden in acht genomen indien zij voor het opmaken van de jaarrekening bekend zijn geworden.

Subsidies

De subsidie betreft de jaarlijkse subsidie die van de gemeente Groningen wordt verkregen.

Overige inkomsten

De overige opbrengsten betreffen subsidies van de gemeente Groningen voor aanvullende opdrachten, doorbelasting van personeelskosten aan de gemeente Groningen of andere maatschappelijke zorgorganisaties, doorberekende kosten aan diverse maatschappelijke zorgorganisaties en eigen bijdragen van inwoners aan wijkactiviteiten. Hiernaast worden er nog vergoedingen ontvangen voor het begeleiden van stagiaires en personen met een participatiebaan.

9.4.4 Grondslagen van het kasstroomoverzicht

Het kasstroomoverzicht is opgesteld op basis van de indirecte methode. De geldmiddelen in het kasstroomoverzicht bestaan uit liquide middelen. Ontvangen en betaalde interest wordt opgenomen onder de kasstroom uit operationele activiteiten.

9.4.5 Grondslagen van belastingen

Omzetbelasting:

Stichting WIJ Groningen levert diensten die vrijgesteld zijn van omzetbelasting. Er geldt wel een aangifteplicht voor de omzetbelasting.

Vennootschapsbelasting:

Stichting WIJ Groningen is vrijgesteld van aangifteplicht vennootschapsbelasting.

9.4.6 Grondslagen WNT

Voor de uitvoering van de Wet normering topinkomens (WNT) heeft de instelling zich gehouden aan de wet- en regelgeving inzake de WNT, waaronder de instelling specifieke (sector) regels.

9.5 Toelichting op de balans

9.5.1 Activa

VLOTTENDE ACTIVA

	31-12-2019	31-12-2018
1. Debiteuren	€ 6.617	€ 190.425

Toelichting

Het saldo debiteuren bestaat uit vorderingen op maatschappelijke zorginstellingen en overige instanties, niet zijnde de gemeente Groningen. Vorderingen op de gemeente Groningen uit hoofde van nog te ontvangen subsidies worden apart gepresenteerd onder de regel 2. Vorderingen op gemeente Groningen.

	31-12-2019	31-12-2018
2. Vorderingen op Gemeente Groningen	€ 383.434	€ 13.069

Toelichting

Dit betreft vorderingen op de gemeente Groningen uit hoofde van nog te ontvangen subsidies. De stijging ten opzichte van voorgaand jaar bestaat hoofdzakelijk uit nog te vorderen subsidie deelopdrachten.

	31-12-2019	31-12-2018
3. Overige vorderingen	€ 573.811	€ 62.405

De specificatie is als volgt:

Overige voorschotten	€ 17.796	€ 16.381
Vooruitbetaalde kosten	€ 30.952	€ -
Overige vorderingen	€ 236.306	€ -
Transitorische posten	€ 2.819	€ -
Vooruitontvangen pensioenfacturen	€ 285.938	€ -
Overige fondsen	€ -	€ 46.024
Totaal overige vorderingen	€ 573.811	€ 62.405

Toelichting

De overige vorderingen zijn ten opzichte van voorgaand jaar toegenomen. Dit komt deels door het vooruitbetalen van de pensioenpremie over de maand januari 2020. Daarnaast zijn er ultimo balansdatum overige vorderingen opgenomen bestaande uit te vorderen frictiekosten, niet gecontracteerde zorg, verrekening met het UWV, stagefonds schooljaar 2019/2020 en nog te factureren maatwerkbudget. De vordering overige fondsen is ultimo boekjaar nihil. Oorzaak hiervoor is een herrubricering van de vordering van 2018 en het ontvangen van de overige fondsen.

	31-12-2019	31-12-2018
--	------------	------------

De specificatie is als volgt:

Rabobank betaalrekening	€ 4.182.649	€ 3.614.530
Rabobank spaarrekening	€ 500.005	€ 500.000
BUNQ bank	€ 11.451	€ 3.714
Kasgelden	€ 1.620	€ 2.721
Totaal liquide middelen	€ 4.695.726	€ 4.120.965

Toelichting

De liquide middelen staan ter vrije beschikking van de stichting.

9.5.2 Passiva

5. Eigen Vermogen

31-12-2019

31-12-2018

Het eigen vermogen bestaat uit de volgende componenten:

Stichtingskapitaal	€	-	€	-
Egalisatiereserve	€	500.000	€	500.000
Bestemmingsreserves	€	285.304	€	50.000
Bestemmingsfonds subsidies gemeente Groningen	€	274.450	€	533.052
Totaal eigen vermogen	€	1.059.754	€	1.083.052

Het verloop is als volgt weer te geven:	Mutatie 2019				Saldo per 31-12-2019
	Saldo per 01-01-2019	Dotatie	Onttrekking	Resultaat- bestemming	
Stichtingskapitaal	€ -	€ -	€ -	€ -	€ -
Egalisatiereserve	€ 500.000	€ -	€ -	€ -	€ 500.000
Bestemmingsreserve	€ 50.000	€ 394.000	€ 158.696	€ -	€ 285.304
Bestemmingsfonds	€ 533.052	€ -	€ 394.000	€ 135.398	€ 274.450
Totaal eigen vermogen	€ 1.083.052	€ 394.000	€ 552.696	€ 135.398	€ 1.059.754

Toelichting

Bestemmingsreserve:

De bestemmingsreserve wordt bestemd voor specifieke doelen, zoals deze door de raad van bestuur van de stichting en met instemming van de gemeente Groningen worden vastgesteld. Er is in 2019 € 394.000,- vanuit de bestemmingsfonds toegevoegd aan de bestemmingsreserve.

Over het jaar 2019 is in totaal € 158.696,- onttrokken aan de bestemmingsreserve.

Er zijn middelen onttrokken voor projecten ter versteviging van de bedrijfsvoering; inrichten BI-tool stuurinformatie bedrijfsbreed, Ontwikkeling HRM, Implementatie Daywise, Inkoop & aanbesteding en Visie ICT & Huisvesting. Diverse projecten lopen in 2020 door en worden gefinancierd door onttrekkingen uit de bestemmingsreserve.

Daarnaast zijn er onttrekkingen geweest welke betrekking hebben op het wegwerken werkvoorraad Wmo en voor de kosten van procesmanagement. In 2019 zijn diverse maatregelen genomen om de werkvoorraden weg te werken zoals extra inzet fte's, de inzet van een procesmanager en de verbetering van de systemen middels de implementatie van de aanmeldmodule. Ondanks een sterke daling van de werkvoorraden medio 2019 zagen we eind 2019 weer een stijging ontstaan als gevolg van de werkdruk. Daarop zijn aanvullende maatregelen genomen.

Bestemmingsfonds:

In het kalenderjaar 2019 is voor € 394.000,- aan kosten een specifiek doel een bestemming gevonden en derhalve met instemming van de gemeente Groningen toegevoegd aan de bestemmingsreserve van WIJ Groningen. Het restant van het bestemmingsfonds 2019 en de toevoeging van het resultaat 2019 dienen gebruikt te worden voor nog nader vast te stellen specifieke doelen van WIJ Groningen.

6. Voorzieningen	Saldo per		Mutatie 2019			Saldo per				
	01-01-2019		Dotatie	Onttrekking	Vrijval	31-12-2019				
Het verloop is als volgt weer te geven:										
Loopbaanbudget	€	414.853	€	756.116	€	-444.941	€	-15.486	€	710.542
Langdurig zieken	€	465.954	€	568.563	€	-542.096	€	-226.610	€	265.811
Totaal eigen vermogen	€	880.807	€	1.324.679	€	-987.037	€	-242.096	€	976.353

Toelichting in welke mate de voorzieningen als langlopend moeten worden be	31-12-2019
Kortlopend deel van de voorzieningen (< 1 jaar)	€ 441.825
Langlopend deel van de voorzieningen (> 1 jaar)	€ 534.527
Hiervan langlopend (> 5 jaar)	€ -
	€ 976.353

Toelichting

Voorziening loopbaanbudget:

De voorziening loopbaanbudget is gevormd voor opgebouwde verplichtingen conform de geldende cao Sociaal Werk bij individuele middelen voor loopbaanontwikkeling. Deze voorziening wordt gewaardeerd tegen de nominale waarde van de uitgaven die naar verwachting noodzakelijk zijn om de betreffende verplichtingen af te wikkelen.

Voorziening langdurig zieken:

De voorziening langdurig zieken is gevormd om te voldoen aan de verplichtingen aan medewerkers, die per 31-12-2019 geheel of gedeeltelijk niet in staat zijn om werkzaamheden te verrichten door ziekte of arbeidsongeschiktheid en waarvan deze situatie naar verwachting gedurende het resterende dienstverband niet zal worden opgeheven. De berekening is gebaseerd op toekomstige personeelskosten voor 2020 voor deze personen. Het bedrag aan voorziening omvat alle werkgeverslasten voor de vastgestelde periode gerekend vanaf de eerste ziektedag.

Kortlopende schulden

7. Vooruitontvangen subsidies

	31-12-2019	31-12-2018
€	93.833	€ 14.998

Toelichting

Dit betreft ontvangen ontvangsten op deelopdrachten die in het volgende kalenderjaar uitgevoerd worden. De toename van de post vooruit ontvangen subsidie is te verklaren door de toename van het aantal deelopdrachten in het jaar 2019 ten opzichte van het voorgaande jaar.

8. Crediteuren

	31-12-2019	31-12-2018
€	756.778	€ 407.179

Toelichting

Dit betreft schulden aan leveranciers. Schulden aan de gemeente Groningen uit hoofde van terug te betalen subsidies worden apart gepresenteerd onder de regel Schulden aan gemeente Groningen. De stand crediteuren loopt in kalenderjaar 2020 in zijn geheel af.

9. Schulden aan gemeente Groningen

	31-12-2019	31-12-2018
€	201.616	€ 144.072

De specificatie is als volgt:

Schulden huidig boekjaar	€	60.015	€	144.072
Schulden voorgaand boekjaar	€	141.601	€	-
Totaal schulden aan gemeente Groningen	€	201.616	€	144.072

Toelichting

Dit betreft schulden aan de gemeente Groningen uit hoofde van overschot subsidies op deelopdrachten

wegens niet gemaakte kosten. Hierbij zijn budgetoverschrijdingen op de deelopdrachten niet meegenomen.

10. Loonheffing	31-12-2019	31-12-2018
Totaal loonheffing	€ 1.558.363	€ 1.390.667
11. Pensioenpremies	31-12-2019	31-12-2018
Totaal pensioenpremies	€ 14.426	€ 34.587
12. Reservering verlofdagen	31-12-2019	31-12-2018
Totaal reservering verlofdagen	€ 488.386	€ 265.010

Toelichting

Het saldo loonheffing betreft de schuld van de laatste maand van het kalenderjaar.

De pensioenpremies zijn verrekeningen over het afgelopen jaar wat nog afgedragen dient te worden.

De reservering vakantiedagen is gebaseerd op het totale openstaande saldo aan vakantiedagen per 31 december van het kalenderjaar vermenigvuldigd met de gemiddelde werkgeverslasten per medewerker per uur. De openstaande vitaliteitsuren zijn gepresenteerd onder de voorziening loopbaanbudget.

13. Overige kortlopende schulden	31-12-2019	31-12-2018
<u>De specificatie is als volgt:</u>		
Te betalen nettoloon	€ 6.202	€ 9.877
Te betalen externe inhuurlasten	€ 257.896	€ 86.346
Transitorische posten	€ -	€ 5.841
Te betalen kosten overige	€ 245.980	€ 64.427
Totaal overige kortlopende schulden	€ 510.078	€ 166.491

Toelichting

De te betalen externe inhuurlasten zijn nagekomen facturen voor externe inhuurkosten in 2019. De post te betalen kosten overige betreft de kosten die betrekking hebben op het kalenderjaar 2019 maar in het volgende kalenderjaar voldaan worden.

Niet uit de balans blijvende rechten en verplichtingen

Looptijd < 1 jaar

- Huur praktijkruimte "de van Eesterenlaan" met een verplichting van € 100,- (inclusief) per maand. De huurovereenkomst heeft een opzegtermijn van één maand.
- Deelopdracht Doorontwikkelen Preventief Werken is gestart in 2019 en loopt door tot 31-05-2020 met een budget van € 13.000,- in 2020.
- Deelopdracht Extra SO-WIJ Buitenschool loopt gedurende schooljaar 2019-2020 met een budget van ca. € 6.000,- in 2020.
- Deelopdracht Extra VO-WIJ in RENN4 loopt gedurende schooljaar 2019-2020, met een budget van ca. € 114.000,- in 2020.
- Deelopdracht LEFF is gestart in 2019 en loopt door tot 30-04-2020 met een budget van ca. € 6.000,- in 2020.

Looptijd tussen de 1 en 5 jaar

- Deelopdracht A-team Rivierenbuurt is gestart in 2019 en loopt door tot 01-03-2021 met een budget van ca. €24.000,- voor de resterende duur van de opdracht.
- Bij Vinken en Vonken wordt samengewerkt met Rijksuniversiteit Groningen FEB. De financiële bijdrage vanuit WIJ Groningen behelst € 31.500,- per jaar, met een looptijd van vier jaar.

- Bij Vinken en Vonken wordt samengewerkt met Rijksuniversiteit Groningen FRW. De financiële bijdrage vanuit WIJ Groningen behelst € 31.500, - per jaar, met een looptijd van vier jaar.
- Deelopdracht Lewenborg XL Deelopdracht Huiskamer 9-13 jaar is gestart in 2019 en loopt door tot 31-12-2022 met een budget van € 116.142, - voor de resterende duur van de opdracht.

9.6 Toelichting op de resultatenrekening

9.6.1 Bedrijfsopbrengsten

1. Bedrijfsopbrengsten	2019	Begroting 2019	2018
<u>De specificatie is als volgt:</u>			
Gemeente Groningen conform uitvoeringsovereenkomst	€ 27.781.000	€ 27.781.822	€ 25.330.000
Projectsubsidies (deelopdrachten)	€ 2.529.433	- €	1.514.010
Overige inkomsten	€ 250.491	- €	755.347
Totaal opbrengsten	€ 30.560.925	€ 27.781.822	€ 27.599.357

Toelichting

De gemeente Groningen heeft WIJ Groningen voor het kalenderjaar 2019 een subsidie toegekend van € 27.781.000, - (€ 25.330.000 over 2018). De subsidie is opgenomen conform de beschikking (19000491.VERL d.d. 16-04-2019 & 19000613.VERL d.d. 09-05-2019). De subsidie is bedoeld voor de uitvoering van (wettelijke) taken van de gemeente op het gebied van het brede sociaal domein, waaronder in elk geval begrepen taken uit hoofde van de Jeugdwet, de Wmo en de Participatiewet, alsmede het verrichten van al hetgeen met het vorenstaande verband houdt of daartoe in de ruimste zin bevorderlijk kan zijn, een en ander zoals bedoeld in de uitvoeringsovereenkomst en nader gespecificeerd in de Set van Afspraken gemeente Groningen – Stichting WIJ Groningen.

De projectsubsidies betreffen specifieke subsidies voor aanvullende activiteiten, die ontstaan zijn uit zogenaamde deelopdrachten. Hiervoor verwijzen we naar bijlage 1 (pagina 61). WIJ Groningen heeft op subsidies van deelopdrachten een bedrag ad € 60.015, - teveel ontvangen: dit is opgenomen onder Schulden aan de gemeente Groningen op de balans. Op moment van balansdatum is de verwerking van de schulden aan de gemeente Groningen nog niet formeel afgewikkeld. Kostenoverschrijdingen bij de deelopdrachten door WIJ Groningen zijn opgenomen in het algemeen resultaat.

De overige inkomsten bestaan uit ca. € 100.000, - vergoeding begeleiden stagiairs en participatiegelden. Daarnaast is er nog voor ca. € 20.000, - aan detachering personeel aan andere maatschappelijke organisaties geweest. Het restant van de overige inkomsten heeft betrekking op het doorberekenen van kosten aan overige organisaties en eigen bijdragen van inwoners aan wijkactiviteiten.

De overige inkomsten waren niet meegenomen in de begroting van 2019.

Het verschil met de overige inkomsten over 2018 heeft hoofdzakelijk betrekking op de eenmalige subsidie van € 500.000, - ontvangen door de gemeente Groningen ter opbouw van een egaliseringsreserve, de zogenaamde bruidsschat.

9.6.2 Lasten

2. Personeelskosten	2019	Begroting 2019	2018
<u>De specificatie is als volgt:</u>			
Lonen en salarissen	€ 17.375.408	€ 16.819.451	€ 14.630.899
Individueel Keuze Budget (IKB)	€ 3.137.422	€ 3.027.501	€ 2.938.486
Mutatie reservering vakantiedagen	€ 415.100	- €	€ 265.010
Mutatie voorziening langdurige zieken	€ -200.144	- €	€ 465.954
Ontvangen ziekengeld	€ -312.844	- €	€ -207.557
Sociale lasten	€ 3.459.992	€ 3.363.890	€ 2.877.275
Pensioenpremies	€ 1.841.534	€ 1.782.862	€ 1.622.847
Overige personeelskosten	€ 1.238.170	€ 1.111.141	€ 791.030
Subtotaal	€ 26.954.637	€ 26.104.844	€ 23.383.944
Personeel niet in loondienst (PNIL)	€ 2.081.909	€ 600.000	€ 2.078.737
Totaal personeelskosten	€ 29.036.546	€ 26.704.844	€ 25.462.681

Specificatie gemiddeld aantal werknemers in dienst van WIJ Groningen (in FTE's)

	2019	2018
Bestuurder	1,00	1,00
Staf	16,88	12,29
Teammanagers	11,72	11,46
Primair proces	366,47	333,78
Totaal FTE	396,07	358,53

Toelichting

Het totaal van de personeelskosten betreft zowel de structurele opdracht als de deelopdrachten. De inzet in Fte's op de deelopdrachten bedroeg 29,06 FTE. De totale personeelskosten zijn ten opzichte van de begroting 2019 gestegen vanwege extra inzet op deelopdrachten en meer inhuur van extern personeel. Ten opzichte van vorig jaar zijn de personeelskosten toegenomen vanwege uitbreiding van het werkgebied met de voormalige gemeenten Haren en Ten Boer.

De posten mutatie reservering vakantiedagen, mutatie voorziening langdurig zieken en ontvangen ziekengeld waren niet opgenomen in de begroting 2019 vanwege het onzeker kunnen vaststellen van de hoogte van de bedragen. Ten opzichte van voorgaand jaar laat de mutatie reservering vakantiedagen een stijging zien, dit wordt veroorzaakt door een hoger saldo verlofuren ultimo boekjaar. De mutatie voorziening langdurig zieken is gedaald ten opzichte van vorig boekjaar door vrijval van medewerkers die hersteld zijn en toevoeging van nieuwe medewerkers.

De post pensioenpremies laat een stijgende trend zien in lijn met de gestegen salariskosten. Een gedeelte van de stijging wordt gecompenseerd door een daling van de werkgeverspremie pensioenen vanaf september door het nieuwe cao-akkoord.

De post personeel niet in loondienst is nagenoeg gelijk aan 2018, maar wel boven begroting 2019. Dit deels verklaarbaar door externe inzet in verband met ziektevervanging noodzakelijk gebleken om de dienstverlening te kunnen continueren.

<u>De overige personeelskosten betreffen:</u>	2019	Begroting 2019	2018
Reiskosten	€ 335.991	€ 239.000	€ 272.590
Te compenseren vergoedingen	€ -29.483	€ -	€ -
Opleiding WIJ Academie	€ 529.301	€ 791.000	€ 375.125
Overige	€ 402.361	€ 81.141	€ 143.314
Totaal overige personeelskosten	€ 1.238.170	€ 1.111.141	€ 791.030

De post reiskosten laat een stijging ten opzichte van voorgaand jaar zien ad. € 63.401, -. Deze stijging wordt veroorzaakt door de extra inzet in aantallen medewerkers. Het verschil ten opzichte van de begroting 2019 komt door onder andere het niet meenemen van de uitruilkosten van woon- werkverkeer. Per saldo heeft dit geen effect, daar de kosten voor uitruil in mindering zijn gebracht op de post sociale lasten.

De post te compenseren vergoedingen heeft betrekking op compensatie van de transitievergoeding vanuit het UWV. Stichting WIJ Groningen voldoet aan de voorwaarden voor compensatie. Onder de post mutatie voorziening langdurige zieken is eenzelfde bedrag meegenomen als kostenpost.

De WIJ Academie is een vast onderdeel van de bedrijfsvoering en terug te vinden onder de overige personeelskosten. Het is een bundeling van activiteiten gericht op kwaliteitsverbetering en deskundigheidsbevordering van de medewerkers van de stichting. De personele kosten van vier medewerkers die werkzaamheden uitvoeren voor de organisatie en het beheer van de WIJ Academie zijn onder de post lonen en salarissen verantwoord. Ten opzichte van de begroting wordt het verschil veroorzaakt vanwege rubricering. Bij de begroting van de post opleiding WIJ Academie zijn de salariskosten welke hierop betrekking hebben meegenomen, onder de realisatie vallen deze salariskosten onder de post lonen & salarissen.

De overige personeelskosten stijgen ten opzichte van voorgaand jaar. Deze stijging wordt gedeeltelijk veroorzaakt door de herrubricering van team gerelateerde kosten, zoals sociale attenties en teamontwikkeling, en Arbo advieskosten welke voorgaande jaarrekening onder overige bedrijfskosten gepresenteerd werden. Daarnaast zijn de Arbo advieskosten sterk gestegen omdat het ziekteverzuim is gestegen. Het verschil met voorgaand boekjaar betreft ook het verschil ten opzichte van de begroting.

3. Overige bedrijfskosten	2019	Begroting 2019	2018
<u>De specificatie is als volgt:</u>			
Huisvestingskosten	€ 53.930	€ 30.420	€ 39.747
Kantoor- en advieskosten	€ 210.991	€ 43.629	€ 246.466
ICT kosten (licenties)	€ 85.971	€ 126.566	€ 134.430
Algemene kosten	€ 190.174	€ 80.000	€ 63.265
Communicatiekosten	€ 106.684	€ 53.739	€ 40.227
Budget wijkteams	€ 257.256	€ 430.000	€ 384.969
Projectlasten	€ 642.670	€ 312.624	€ 144.520
Totaal overige bedrijfskosten	€ 1.547.677	€ 1.076.978	€ 1.053.624

<u>Overige bedrijfskosten nader gespecificeerd:</u>	2019	Begroting 2019	2018
<i>Kantoor- en advieskosten</i>			
Administratie- en accountantskosten	€ 85.540	€ 25.450	€ 108.819
Advieskosten	€ 113.294	€ 18.179	€ 103.877
Kantoorkosten	€ 12.157	€ -	€ 33.770
Totaal kantoor- en advieskosten	€ 210.991	€ 43.629	€ 246.466
<i>Budget wijkteams</i>			
Teamgerelateerde kosten/werkbudget	€ -	€ 148.000	€ 136.037
Activiteiten wijkteams	€ 257.256	€ 282.000	€ 248.932
Totaal budget wijkteams	€ 257.256	€ 430.000	€ 384.969
<i>Projectlasten</i>			
Interne projectlasten	€ 483.973	€ 312.624	€ 144.520
Organisatie verbetering	€ 158.696	€ -	€ -
Totaal projectlasten	€ 642.670	€ 312.624	€ 144.520

Toelichting

De totale overige bedrijfskosten zijn gestegen ten opzichte van de begroting en vorig boekjaar. Dit is te verklaren door incidentele kosten waaronder het treffen van een voorziening dubieuze debiteuren, extra projectlasten voor de doorontwikkeling van de organisatie en communicatiekosten. Echter hier staat tegenover een herrubricering van de team gerelateerde kosten naar overige personeelskosten.

Kantoor- en advieskosten

De administratie- en accountantskosten zijn huidig boekjaar hoger dan begroot, dit komt voornamelijk door meerkosten van de accountant omtrent de controle van het jaarverslag 2018. De kosten ten opzichte van voorgaand boekjaar zijn afgenomen, dit wordt onder andere veroorzaakt door in 2018 extra kosten gemaakt zijn voor de inrichting van de administratie.

De post advieskosten is voornamelijk opgebouwd uit het advies dat de stichting heeft ingewonnen ter optimalisatie van ons besturingsmodel en het op orde brengen van de financiële- en salarisadministratie.

Communicatiekosten

De communicatiekosten zijn fors toegenomen vergeleken met de begroting en boekjaar 2018. In het jaar 2019 heeft WIJ Groningen een communicatiecampagne gevoerd ter verbetering van onze vindbaarheid voor onze doelgroep.

Budget wijkteams

De herrubricering van de team gerelateerde kosten heeft als gevolg dat deze kosten gepresenteerd staan onder de overige personeelskosten. De reden voor de herrubricering is de duidelijke inrichting met betrekking tot wet- en regelgeving.

De activiteitenkosten wijkteams zijn zowel in lijn met de begroting als in lijn met de realisatie van vorige boekjaar.

Projectlasten

Met de gemeente is afgesproken om te accelereren op onze opdracht. Dit betekent ook innoveren en doorontwikkelen. In 2019 heeft WIJ Groningen daarom sterk geïnvesteerd in de ontwikkeling van de organisatie.

9.7 Bezoldiging topfunctionarissen

WNT-verantwoording 2019 Stichting WIJ Groningen.

De WNT is van toepassing op Stichting WIJ Groningen. Het voor Stichting WIJ Groningen van toepassing zijnde bezoldigingsmaximum is in 2019 € 157.000 (het bezoldigingsmaximum voor zorg en jeugdhulp, klasse III, totaalscore 9 punten).

1. Bezoldiging topfunctionarissen

1a. Leidinggevende topfunctionarissen met dienstbetrekking en leidinggevende topfunctionarissen zonder dienstbetrekking vanaf de 13e maand van de functievervulling alsmede degenen die op grond van hun voormalige functie nog 4 jaar als topfunctionaris worden aangemerkt

Gegevens 2019

bedragen x € 1

Functiegegevens

Aanvang en einde functievervulling in 2019

Omvang dienstverband (als deeltijdfactor in fte)

Dienstbetrekking?

M. Kuin

Raad van Bestuur

1/1 - 31/12

1,0

ja

Bezoldiging

Beloning plus belastbare onkostenvergoedingen

€ 125.156

Beloningen betaalbaar op termijn

€ 11.972

Subtotaal

€ 137.128

Individueel toepasselijke bezoldigingsmaximum

€ 157.000

-/- Onverschuldigd betaald en nog niet terugontvangen bedrag

N.v.t.

Bezoldiging

€ 137.128

Reden waarom de overschrijding al dan niet is toegestaan

N.v.t.

Toelichting op de vordering wegens onverschuldigde betaling

N.v.t.

Gegevens 2018

bedragen x € 1

Functiegegevens

Aanvang en einde functievervulling in 2018

Omvang dienstverband (als deeltijdfactor in fte)

Dienstbetrekking?

M. Kuin

Raad van Bestuur

1/1 - 31/12

1,0

ja

Bezoldiging

Beloning plus belastbare onkostenvergoedingen

€ 116.434

Beloningen betaalbaar op termijn

€ 11.868

Subtotaal

€ 128.302

Individueel toepasselijke bezoldigingsmaximum

€ 151.000

Bezoldiging

€ 128.302

1c. Toezichthoudende topfunctionarissen

Gegevens 2019

bedragen x € 1	H.B. Winter	J.B. Gellekink	J.H. Vrielink
Functiegegevens	VOORZITTER	LID	LID
Aanvang en einde functievervulling in 2019	1/1 - 31/12	1/1 - 31/12	1/1 - 31/12

Bezoldiging

Bezoldiging	€	14.063 €	9.375 €	9.375
Individueel toepasselijke bezoldigings-maximum	€	23.550 €	15.700 €	15.700
-/- Onverschuldigd betaald en nog niet terugontvangen bedrag		N.v.t.	N.v.t.	N.v.t.
Bezoldiging	€	14.063 €	9.375 €	9.375
Reden waarom de overschrijding al dan niet is toegestaan		N.v.t.	N.v.t.	N.v.t.
Toelichting op de vordering wegens onverschuldigde betaling		N.v.t.	N.v.t.	N.v.t.

Gegevens 2018

bedragen x € 1	H.B. Winter	J.B. Gellekink	J.H. Vrielink
Functiegegevens	VOORZITTER	LID	LID
Aanvang en einde functievervulling in 2018	1/4 - 31/12	1/6 - 31/12	1/6 - 31/12

Bezoldiging

Bezoldiging	€	10.547 €	5.469 €	5.469
Individueel toepasselijk maximum	€	17.065 €	8.853 €	8.853

Overige rapportageverplichtingen op grond van de WNT

Naast de hierboven vermelde topfunctionarissen zijn er geen overige functionarissen met dienstbetrekking die in 2019 een bezoldiging boven het individuele WNT-maximum hebben ontvangen.

9.8 Vaststelling jaarverslag 2019

De raad van bestuur van Stichting WIJ Groningen heeft de jaarverslag 2019 vastgesteld in de vergadering van 18 mei 2020.

De raad van toezicht van Stichting WIJ Groningen heeft de jaarverslag 2019 goedgekeurd in de vergadering van 18 mei 2020.

9.9 Ondertekening door de raad van bestuur en raad van toezicht

Mevrouw M.A.E. Kuin
raad van bestuur

Datum: 28-05-2020

De heer H.B. Winter
voorzitter raad van toezicht

Datum: 28-05-2020

De heer J.B. Gellekink
lid raad van toezicht

Datum: 28-05-2020

Mevrouw H. Vrielink
lid raad van toezicht

Datum: 28-05-2020

10. Overige gegevens

10.1 Gebeurtenis na balansdatum

De uitbraak van het coronavirus kwalificeert als gebeurtenis na balansdatum. De effecten voor WIJ Groningen op financieel gebied zijn gering. Gemeente Groningen heeft bevestigd dat de subsidieverstrekking aan WIJ Groningen op de normale voet door zal gaan, ook als blijkt dat als gevolg van de coronacrisis niet alle taken en afspraken van WIJ Groningen uitgevoerd kunnen worden. Dit wordt ook bevestigd in de nieuwsbrief d.d. 25 maart 2020 van gemeente Groningen waarbij in punt 6 (Aanpassen prestatie-eisen bij gesubsidieerde organisaties) het volgende wordt vermeld: *“Voor gesubsidieerde organisaties gaan we coulanter om met de prestatie-eisen. Dit geldt voor organisaties die te maken hebben met activiteiten die, als gevolg van de Corona maatregelen, geen doorgang kunnen vinden”*.

Daarnaast zijn onze financiële ratio's goed en bieden voldoende veiligheidsbuffers. De dagelijkse activiteiten, het bieden van passende ondersteuning aan inwoners van gemeente Groningen, kunnen regulier voortgezet worden. Op basis van onze analyses op de gevolgen van het coronavirus op onze bedrijfsvoering, achten wij de door ons ingenomen schattingen in de jaarrekening nog steeds passend. Uit het analyseren met betrekking tot de invloed op de financiële continuïteit, blijkt uit een eerste scan op hoofdlijnen dat de financiële continuïteit niet in het geding is.

10.2 Controleverklaring van de onafhankelijke accountant

De controleverklaring van de accountant is alleen opgenomen in de originele door onze accountant gecontroleerde versie. Op deze kopie is geen accountantscontrole toegepast.

Bijlage 1. Deelopdrachten 2019

Project	Realisatie	Omzet obv Beschikking	Beschikking	Verschil	2. Beschikking inzet 2020	3. Te verrekenen subsidie	Resultaat
VCT	€ 365.000	€ 300.000	€ 300.000	€ -	€ -	€ -	€ -65.000
School als Wijk.	€ 688.756	€ 688.070	€ 704.116	€ 16.046		€ 16.046	€ -686
Op z'n Gronings	€ 11.427	€ 11.427	€ 30.000	€ 18.573	€ 18.573	€ -	€ -
Jeugdstraatwerk.	€ 441.600	€ 427.200	€ 427.200	€ -	€ -	€ -	€ -14.400
Oosterparkwijk in verbinding	€ -	€ -	€ 3.571	€ 3.571	€ 3.571	€ -	€ -
VO WIJ-medewerkers voor de REBOUND (RENN4)	€ 28.220	€ 24.900	€ 24.900	€ -	€ -	€ -	€ -3.320
VO WIJ Diamantcollege (RENN4)	€ 32.370	€ 29.050	€ 29.050	€ -	€ -	€ -	€ -3.320
VO WIJ Haren	€ 41.500	€ 41.500	€ 41.500	€ -	€ -	€ -	€ -
Zomeractiviteiten Zilver- en Zandsteenlaan	€ 6.350	€ 4.701	€ 4.701	€ -	€ -	€ -	€ -1.649
Borging en ondersteuning Jeugdhonk 18+ (WIJ Hoogkerk)	€ 19.090	€ 18.260	€ 18.643	€ 383		€ 383	€ -830
Bie de buuf	€ 8.150	€ 8.150	€ 11.748	€ 3.598		€ 3.598	€ -
School als WIJK bij educatie	€ 23.240	€ 14.721	€ 14.721	€ -	€ -	€ -	€ -8.519
OIG 2019	€ 471.800	€ 379.831	€ 413.000	€ 33.169		€ 33.169	€ -91.969
VO Wij Bladergroen	€ 4.150	€ 1.816	€ 1.816	€ -	€ -	€ -	€ -2.334
Coördinator Positief Opgroeien Selwerd	€ 41.155	€ 37.414	€ 37.414	€ -	€ -	€ -	€ -3.741
Positief Opgroeien Selwerd Huiskamer 9-13	€ 83.605	€ 38.000	€ 38.000	€ -	€ -	€ -	€ -45.605
Positief Opgroeien Selwerd Huiskamer 12+	€ 62.744	€ 48.210	€ 48.210	€ -	€ -	€ -	€ -14.534
A-team Rivierenbuurt	€ 18.706	€ 17.148	€ 17.148	€ -	€ -	€ -	€ -1.558
Wijkplan Positief Opgroeien 4-9	€ 52.228	€ 48.210	€ 48.210	€ -	€ -	€ -	€ -4.018
Extra Jeugdwerk Pedagogisch wijkplan Lewenborg XL	€ 38.365	€ 38.194	€ 38.194	€ -	€ -	€ -	€ -171
Lewenborg XL Deelopdracht Huiskamer 9-13 jaar	€ 38.715	€ 38.714	€ 38.714	€ -	€ -	€ -	€ -
Selwerd PO activiteitenladder	€ 10.569	€ 9.633	€ 13.883	€ 4.250		€ 4.250	€ -936
WIJ ED Team Vinkhuizen	€ 23.636	€ 23.500	€ 25.000	€ 1.500		€ 1.500	€ -136
Jongerenwerker de Wijert	€ 71.512	€ 65.000	€ 65.000	€ -	€ -	€ -	€ -6.511
Doorontwikkelen Preventief Werken	€ 34.607	€ 30.330	€ 30.333	€ 3		€ 3	€ -4.277
Spelcontainer De Hoogte	€ 17.939	€ 17.939	€ 38.183	€ 20.244	€ 20.244	€ -	€ -
LEFF	€ 12.160	€ 12.000	€ 12.000	€ -	€ -	€ -	€ -159
Buitenspeeldag Oosterparkwijk	€ 1.250	€ 1.250	€ 1.250	€ -	€ -	€ -	€ -
Clinic Nordic Walking	€ -	€ -	€ 600	€ 600		€ 600	€ -
Opbouwwerker aardbevingen	€ 42.090	€ 42.090	€ 93.535	€ 51.445	€ 51.445	€ -	€ -
Integraal Overlast beleid	€ 14.603	€ 14.603	€ 14.966	€ 363		€ 363	€ -
Extra SO-WIJ Buitenschool	€ 4.677	€ 4.287	€ 4.287	€ -	€ -	€ -	€ -390
Extra VO-WIJ in RENN4	€ 81.375	€ 81.375	€ 81.478	€ 103		€ 103	€ -
Jeugdwerk zomervakantie	€ 1.033	€ 946	€ 946	€ -	€ -	€ -	€ -87
Lokale Betrokkenheid JOP	€ 3.834	€ 3.686	€ 3.686	€ -	€ -	€ -	€ -147
Lokale Betrokkenheid JOP verlenging	€ 7.278	€ 7.278	€ 7.278	€ -	€ -	€ -	€ -
Totaal	€ 2.803.734	€ 2.529.433	€ 2.683.281	€ 153.848	€ 93.833	€ 60.015	€ -274.297

Toelichting

Stichting WIJ Groningen heeft in 2019 ca € 2,80 mln. aan kosten gemaakt om de deelopdrachten uit te voeren (t.o.v. € 1,75 mln. in 2018), waar € 2,59 mln. aan omzet is geboekt (t.o.v. € 1,51 mln. in 2018). Dit is berekend op basis van de fte inzet maal de vastgestelde kostprijs, plus eventuele overige gemaakte kosten. Extra ingezette fte's, bovenop de afgesproken inzet, worden niet verrekend als extra omzet, minder ingezette fte's worden wel verrekend. Hierdoor is het resultaat op de deelopdrachten € 274.297, - negatief. Daarvan is voor ca. € 201.000, - als eigen bijdrage afgesproken met de gemeente Groningen. Het resterende gedeelte van ca. € 73.000, - is extra inzet door WIJ Groningen bovenop de met de gemeente afgesproken inzet.

Stichting WIJ Groningen heeft voor € 2,68 mln. aan subsidie toegekend gekregen (t.o.v. € 1,66 mln. in 2018) en € 2,53 mln. daadwerkelijk aangewend (t.o.v. € 1,51 mln. in 2018). Van dit verschil ad € 153.848, - wordt € 93.833, - in 2020 ingezet ter voorzetting van desbetreffende opdrachten, het restant ad € 60.015, - is geboekt ter verrekening met de gemeente. Dit is op moment van balansdatum nog niet formeel afgewikkeld.

Bijlage 2. Gegevens Raad van Toezicht en Raad van Bestuur

Samenstelling Raad van Toezicht

In de statuten is vastgelegd dat de Raad van toezicht (RvT) uit minimaal drie en maximaal vijf leden bestaat. De raad van toezicht van WIJ Groningen bestaat uit drie leden en is samengesteld op basis van profielschetsen. Omdat de raad van toezicht uit drie leden bestaat zijn er geen aparte commissies ingesteld. De aandachtsgebieden zijn verdeeld zoals onderstaand beschreven.

De Raad van Toezicht bestond in 2019 uit de volgende personen:

Prof. Dr. H.B. (Heinrich) Winter	
Geboortejaar	1962
Functie	Voorzitter
Bezoldiging	€ 17.016
Hoofdfunctie	<ul style="list-style-type: none"> • Hoogleraar Bestuurskunde, Faculteit Rechtsgeleerdheid, Rijksuniversiteit Groningen (parttime hoofdfunctie); • Vakgroepvoorzitter vakgroep Staatsrecht, Bestuursrecht en Bestuurskunde, Rijksuniversiteit Groningen; • Directeur Pro Facto BV, onderdeel van de holding van de Rijksuniversiteit Groningen, commerciële advies- en onderzoekswerkzaamheden voor publiek domein (parttime hoofdfunctie).
Nevenfunctie	<ul style="list-style-type: none"> • Vicevoorzitter raad van commissarissen woningcorporatie Wold en Waard; • Voorzitter referendumcommissie Leeuwarden en Emmen; • Kerndocent Leergang Publieke Strategie en Leiderschap AOG; • Lid professional board Master Social Work Hanzehogeschool; • Fondsenwerver Stichting Stolpersteine Schildersbuurt.

J.H. (Hanneke) Vrielink	
Geboortejaar	1966
Functie	Lid Aandachtsgebied Remuneratie
Bezoldiging	€ 11.344
Hoofdfunctie	<ul style="list-style-type: none"> • Directeur Cordaan Jeugd (hoofdfunctie)
Nevenfunctie	<ul style="list-style-type: none"> • Lid adviesraad Stichting Kwaliteitskader Jeugd (SKJ); • Lid bestuur Adviescommissie Jeugd Vereniging Gehandicaptenzorg Nederland; • Bestuurslid Soft Tulip; • Voorzitter SIGRA (L)VB Jeugd expertisenetwerk Amsterdam.

J.B. (Hans) Gellekink	
Geboortejaar	1968
Functie	Lid Aandachtsgebied Financiën (incl. audits)
Bezoldiging	€ 11.344
Hoofdfunctie	<ul style="list-style-type: none"> • Directeur Finance & Control Isala (hoofdfunctie)
Nevenfunctie	<ul style="list-style-type: none"> • Lid raad van commissarissen woningcorporatie Wold en Waard (tot september 2019)

Rooster van aftreden van de raad van toezicht

Naam	Datum benoeming	Einde 1 ^e termijn	Benoembaar 2 ^e termijn van 4 jaar
Prof. Dr. H.B. (Heinrich) Winter	1 april 2018	1 april 2021	Ja
J.H. (Hanneke) Vrielink	1 juni 2018	1 juni 2022	Ja
J.B. (Hans) Gellekink	1 juni 2018	1 december 2021	Ja

Raad van bestuur

De raad van bestuur is mevrouw M.A.E. Kuin. Haar taken en verantwoordelijkheden zijn vastgelegd in de statuten en het reglement van de raad van bestuur.

M.A.E. Kuin (Mirjam)	
Geboortejaar	1962
Functie	raad van bestuur
Aanvang huidige functievervulling	01-07-2017
Omvang dienstverband (in fte)	1
Bezoldiging	€ 138.948
Nevenfunctie	<ul style="list-style-type: none">• Lid raad van commissarissen Stichting Acanthus;• Lid raad van toezicht Stichting Bevolkingsonderzoek Noord (BON).

Adresgegevens

Stichting WIJ Groningen
Merwedestraat 54
97
Postbus 2636
9704 CP Groningen
wij.groningen.nl
KvK-nummer 68489730

Raad van bestuur

Mirjam Kuin

Accountant

BDO Groningen
Paterswoldseweg 810
9728 BM Groningen
Postbus 253
9700 AG Groningen

Mei 2020