

WIJ GRONINGEN

MET ELKAAR VOOR ELKAAR



Jaarverantwoording 2018
Stichting WIJ Groningen

Voorwoord

Het was een dynamisch eerste jaar voor WIJ Groningen, want per 1 januari 2018 werken we als zelfstandige stichting. Na de start met beschuit met groene muisjes, hebben we er met elkaar de schouders onder gezet. We hebben hard gewerkt aan de verbetering van ons dagelijkse werk, het verder ontwikkelen van onze organisatie en het realiseren van onze missie om alle inwoners van Groningen mee te kunnen laten doen in de samenleving en daarbij waar nodig samen met henzelf te zorgen voor een steun in de rug. We hebben flinke stappen vooruit gezet en in 2019 gaan we verder, zodat we nog meer voor elkaar krijgen met en voor de inwoners van Groningen.

Er zijn elf wijkteams en vier stedelijke teams ondergebracht in de Stichting WIJ Groningen. Meer dan 450 professionals, met uiteenlopende specialismen, bieden passende ondersteuning bij (hulp)vragen van inwoners en bij het bevorderen van het bevorderen van verbinding tussen wijkbewoners en van samenhang in buurten en wijken van de gemeente Groningen. Ze worden daarin bijgestaan door een kleine staf en werken nauw samen met 433 vrijwilligers, stagiaires en mensen met een participatiebaan of werkervaringsplaats.

Met de inwoners samen onderzoeken we wat er nodig is: wat kunnen mensen zelf, wat kan hun omgeving doen en welke professionele ondersteuning is aanvullend nodig? We vertrekken vanuit gelijkwaardigheid en zorgen voor een doordacht en samenhangend plan, in overleg met alle betrokken partijen.

De jaarcijfers laten zien dat WIJ Groningen steeds meer mensen bereikt met sterk verschillende behoeften. Van alle vragen die binnenkwamen is 56% direct afgehandeld. De overige vragen zijn opgepakt door de teams. Inwoners zijn in toenemende mate tevreden over de kwaliteit van de ondersteuning. En in 2018 zijn de indicatiewaarden gedaald door een andere manier van werken.

We hebben ernaar toegewerkt dat op 1 januari 2019 de uitbreiding met de teams WIJ Ten Boer en WIJ Haren een feit werd en dat de samenwerking met de aanbieders van de Gebiedsondersteunende Netwerken kon starten.

Mirjam Kuin
Bestuurder WIJ Groningen



Inhoudsopgave

| | | |
|-----|--|----|
| 1. | Organisatiegegevens | 5 |
| 1.1 | Missie en visie..... | 5 |
| 1.2 | Opdracht..... | 5 |
| 1.3 | Aanvullende opdrachten en subsidies..... | 6 |
| 1.4 | Leidraad bij ons handelen..... | 7 |
| 1.5 | Organisatiestructuur..... | 8 |
| 2. | Kernprestaties | 10 |
| 2.1 | Inwoners | 10 |
| 2.2 | Indicaties en indicatiewaarden..... | 11 |
| 2.3 | Medewerkers..... | 13 |
| 2.4 | Middelen | 13 |
| 3. | Primair proces | 14 |
| 3.1 | Ondersteuning aan inwoners | 14 |
| 3.2 | Samenlevingsopbouw en preventie | 15 |
| 3.3 | Samenwerking binnen het sociaal domein..... | 17 |
| 4. | De organisatie | 22 |
| 4.1 | Medewerkers..... | 22 |
| 4.2 | WIJ Academie | 23 |
| 4.3 | Bedrijfsvoering..... | 24 |
| 4.4 | Bescherming persoonsgegevens | 24 |
| 4.5 | ICT..... | 24 |
| 4.6 | Huisvesting | 25 |
| 5. | Bestuur, toezicht en medezeggenschap | 26 |
| 5.1 | Governance | 26 |
| 5.2 | Raad van bestuur | 26 |
| 5.3 | Raad van toezicht | 26 |
| 5.4 | Medezeggenschap en inwonersparticipatie..... | 28 |
| 6. | Doorontwikkeling en kwaliteit | 30 |
| 6.1 | Kwaliteitsbeleid | 30 |
| 6.2 | Verbetertrajecten | 30 |
| 6.3 | Dagelijks werken aan de kwaliteit | 30 |
| 6.4 | Innovaties | 31 |
| 6.5 | Onderzoek | 32 |

| | | |
|-------|---|----|
| 6.6 | Klachtenbehandeling in 2018 | 33 |
| 7. | Financiën | 35 |
| 7.1 | Hoofdpijnen financieel beleid | 35 |
| 7.2 | Beschrijving positie op balansdatum | 35 |
| 7.3 | Risicoparagraaf | 36 |
| 7.4 | Toekomstverwachtingen | 37 |
| 8. | Jaarrekening | 39 |
| 8.1 | Balans per 31 december 2018 | 39 |
| 8.2 | Resultatenrekening over 2018 | 40 |
| 8.3 | Kasstroomoverzicht | 41 |
| 8.4 | Grondslagen van waardering en resultaatbepaling | 42 |
| 8.4.1 | Algemeen | 42 |
| 8.4.2 | Grondslagen van waardering van activa en passiva | 42 |
| 8.4.3 | Grondslagen van resultaatbepaling | 43 |
| 8.4.4 | Grondslagen van het kasstroomoverzicht | 44 |
| 8.5 | Toelichting op de balans | 45 |
| 8.5.1 | Activa | 45 |
| 8.5.2 | Passiva | 46 |
| 8.6 | Toelichting op de resultatenrekening | 48 |
| 8.6.1 | Baten | 48 |
| 8.6.2 | Lasten | 50 |
| 8.7 | Bezoldiging topfunctionarissen | 52 |
| 8.8 | Vaststelling jaarrekening 2018 | 53 |
| 8.9 | Ondertekening van de jaarrekening 2018 | 53 |
| 9. | Overige gegevens | 54 |
| 9.1 | Controleverklaring van de onafhankelijke accountant | 54 |
| | Bijlage 1. Deelopdrachten 2018 | 55 |

Jaarverslag 2018
Stichting WIJ Groningen

1. Organisatiegegevens

Vanaf 1 januari 2018 zijn elf wijkteams en vier stedelijke teams ondergebracht in de Stichting WIJ Groningen. De stichting is gevestigd in de gemeente Groningen. Dat is ook het werkgebied.

1.1 Missie en visie

Onze missie

WIJ verbinden mensen en organisaties
Dit doen we door zichtbaar en bereikbaar
te zijn voor iedereen.
Door bewoners en buurten
te ondersteunen.
Door collectieve activiteiten
en initiatieven van bewoners
te stimuleren.
Door te verwijzen naar specialistische zorg
en voorzieningen.
WIJ zijn in de buurt
en pakken door wanneer het nodig is.

Onze visie

WIJ, wij zijn allemaal Groningers.
WIJ, dat zijn jij en ik,
unieke mensen
met ieder hun eigen
talenten en zorgen.

WIJ staan samen voor elkaar,
omdat iedereen meetelt.

1.2 Opdracht

In Groningen is gekozen voor integrale wijkteams met een brede opdracht. WIJ Groningen werkt op het snijvlak van welzijn en zorg in de buurt en heeft een tweeledige opdracht. Ten eerste is het onze opdracht sociale -, buurt- en professionele netwerken in buurten en wijken te verbinden. WIJ Groningen jaagt initiatieven van (groepen) inwoners aan, stimuleert de eigen kracht en draagt over zodra dit kan. Samen met inwoners, gemeentelijke gebiedsteams en maatschappelijke partners creëren we preventieve en collectieve activiteiten. Ten tweede is het onze taak om aan individuele inwoners die (tijdelijk) ondersteuning of zorg nodig hebben, deze zoveel mogelijk dichtbij, snel en laagdrempelig te bieden. Waar mogelijk met hulp van familie en vrienden van deze inwoners. WIJ Groningen verzorgt de toegang tot de Wmo en jeugdhulp, biedt lichte ondersteuning aan inwoners (ter overbrugging) en doet de casusregie.

1.3 Aanvullende opdrachten en subsidies

Naast de Set van Afspraken zijn er in 2018 aanvullende subsidies ontvangen voor de volgende deelopdrachten:

- School als Wijk (SAW) op mbo-scholen in de gemeente Groningen – schooljaar 2018-2019. Wij bieden vroegtijdig passende preventieve ondersteuning aan leerlingen op mbo-scholen om het toekomstperspectief van leerlingen te verbeteren, het gebruik van jeugdhulp en Wmo terug te dringen en risico op verzuim, thuiszitten en voortijdig schoolverlaten te verminderen.
- School als Wijk voor deelnemers aan Educatie en Inburgering bij het Noorderpoortcollege en Alfacollege (aanvullend op eerdergenoemde opdracht).
- VO WIJ. Wij bieden vroegtijdig passende ondersteuning aan leerlingen en leerkrachten van diverse scholen in het voorgezet onderwijs in Groningen en Haren. De VO WIJ-medewerker gaat uit van de talenten en verantwoordelijkheid van de jongeren en richt zich op de zelfstandigheid van jongeren. We werken hierbij nauw samen met het onderwijs en met ouders. Het doel is om gebruik van jeugdhulp terug te dringen en risico op verzuim, thuiszitten en voortijdig schoolverlaten te verminderen. Het gaat om leerlingen van de volgende scholen:
 - Pro VSO-scholen in de stad
 - Zernikecollege en Maartenscollege in Haren
 - REBOUND (RENN4)
 - Diamantcollege (RENN4)
 - Bladergroenschool (RENN4) Hoogkerk
- Jeugdstraatwerk. Het jeugdstraatwerk richt zich op risicojongeren en problematische jeugdgroepen in de stad, op het verbeteren van het toekomstperspectief van deze groep en op minder overlast en criminaliteit.
- Huiskamers bij zes WIJ-teams voor kwetsbare kinderen in de leeftijd van 8-13 jaar, om hen in staat te stellen met succes onderwijs te kunnen (blijven) volgen door hen na schooltijd een veilige plek te bieden waar ze hun talenten kunnen ontwikkelen, sociale vaardigheden kunnen trainen en hun stem kunnen laten horen.
- Vreedzame wijken. In zeven wijken versterken van het pedagogisch klimaat door (bij)scholing van o.a. pedagogisch medewerkers kinderopvang, leerkrachten en WIJ-medewerkers.
- Wijkplan Positief opgroeien Selwerd. Als onderdeel van de uitvoering van het wijkplan voeren we drie deelopdrachten uit:
 - Coördinator Positief opgroeien – tijdelijke inzet om het wijkplan uit te voeren.
 - Twee Huiskamers, voor kwetsbare 9 -13 jarigen en voor 12+ jongeren.
- Opvoeden en opgroeien in Hoogkerk. Gezamenlijke programmering van activiteiten voor kinderen en jongeren van 6-18 jaar in Hoogkerk (WIJ Hoogkerk).
- Politiekids 2018. Dit is een project voor kinderen van 7-12 jaar in de Oosterparkwijk en Korrewegwijk. Het geeft de kinderen een kijkje in de keuken van de politie, ze gaan samen met de politie de straat op om de orde te bewaken en ze leren onder meer wat weerbaarheid en veiligheid inhoudt.
- Oosterparkwijk in verbinding 2018. Dit is een uitvoeringsplan voor de jaren 2017 -2018. Inwoners, wijkorganisaties, WIJ Oosterparkwijk en gebiedsteam werken samen aan de uitvoering van de gebiedsagenda op de thema's leefbaarheid, armoede, informele zorg, gezonde leefstijl en opvoeden en opgroeien.
- Borging en ondersteuning Jeugdhonk 18+ in Hoogkerk (WIJ Hoogkerk). De jongeren ondersteunen bij het opzetten van een jeugdhonk 18+, voor en door jongeren.

- Op z'n Gronings. Jaarlijks activiteitenprogramma in de periode Oud & Nieuw 2018-2019 om er mede voor te zorgen dat de vernielingen en overlast door jongeren in die periode beperkt blijven.
- Voorlichting aan jongeren in de Maand van Liefde en Genot (april, stedelijk). Ter voorkoming van problemen bij jongeren rond seksualiteit en middelengebruik.
- Zomeractiviteiten Vinkhuizen (Zilver- en Zandsteenlaan).
- Zomervakantie jeugdwerk Korrewegwijk. Buitenspeeldagen voor kinderen van 6 -12 jaar in De Hoogte en Indische Buurt in samenwerking met de speeltuinvereniging (WIJ Korrewegwijk).
- WIJ-Fit voor moeders in De Hoogte (WIJ Korrewegwijk). Door samen te sporten en bezig te zijn met gezonde voeding leren moeders elkaar kennen en is er aandacht voor bewegen en gezondheid.
- Korenfestival in Schilderswijk/Centrum.
- Huur ruimte bij Buurtrestaurant Bie de Buuf voor ontmoetingsactiviteiten, vijf dagdelen per week.

Uitbreiding WIJ Groningen en opdracht

Vanaf 1 januari 2019 wijzigt het werkgebied van WIJ Groningen als gevolg van de gemeentelijke herindeling van de gemeenten Groningen, Haren en Ten Boer. WIJ Groningen krijgt per 1 januari 2019 de opdracht van de gemeente Groningen om de activiteiten in het kader van de Wmo, Jeugdwet en Participatiewet ook uit te voeren in Ten Boer en Haren. Deze uitbreiding is in de tweede helft van 2018 voorbereid samen met de drie gemeenten. In de voorbereiding lag de prioriteit bij het maken van afspraken over de activiteiten in Ten Boer en Haren en de benodigde middelen en bij de personele invlechting. Alle medewerkers zijn per 1 januari 2019 in dienst gekomen bij WIJ Groningen.

1.4 Leidraad bij ons handelen

WIJ Groningen heeft sinds 2018 een *professioneel statuut*. Het beschrijft op welke manier we onze professionele verantwoordelijkheid invullen om elke dag samen met inwoners het beste te doen. Het biedt handvatten voor de houding die van professionals verwacht wordt, voor hun rollen en verantwoordelijkheden en het geeft weer hoe we de ondersteuning voor professionals hebben georganiseerd.

Bij WIJ Groningen handelen medewerkers binnen deze kaders:

- Het *Methodisch kader WIJ Groningen*, voor de reflectieve praktijk;
- De *Jeugdwet*, voor verantwoorde hulp en ondersteuning en het in acht nemen van professionele standaarden;
- De *Wet maatschappelijke ondersteuning (Wmo)*, voor de kwaliteit en de continuïteit van maatschappelijke ondersteuning;
- Het *Kwaliteitskader Jeugd*, voor verantwoorde werktoedeling en professional passende hulp en ondersteuning van goede kwaliteit;
- De beroepscode, voor het waarden- en normenstelsel van de beroepsgroep;
- De *Set van Afspraken* tussen de gemeente Groningen en de Stichting wij Groningen.

WIJ-teams vormen een onderdeel van de wijk: onze medewerkers zijn er zichtbaar aanwezig en staan midden tussen de inwoners. We kennen de wijk met de mensen die er wonen, hun mogelijkheden, kracht en behoeften. Om ervoor te zorgen dat kwetsbare inwoners en gezinnen tijdig onder de

aandacht komen, ontwikkelt wij Groningen een vindstrategie. Bij alles wat we doen staat de eigen kracht van wijkbewoners centraal.

We streven ernaar:

- Dat mensen zichzelf kunnen redden;
- Dat mensen zelf de regie hebben over hun leven en behoeften;
- Dat bestaande problemen niet verergeren en nieuwe problemen worden voorkomen;
- Dat mensen zich veilig kunnen voelen in de wijk, op straat en in huis;
- Dat mensen gezond zijn en zich positief kunnen ontwikkelen;
- Dat mensen (weer) zoveel mogelijk kunnen meedoen in de samenleving.

WIJ-medewerkers nemen hun beslissingen zorgvuldig, met minimale regeldruk. Zij hebben de benodigde verantwoordelijkheid én de daarbij behorende ruimte om te werken aan de doelen en ambities van inwoners. De stichting faciliteert dit op basis van vertrouwen.

1.5 Organisatiestructuur

WIJ Groningen is een stichting met een eenhoofdige raad van bestuur en een raad van toezicht. De medewerkers verrichten hun werkzaamheden vanuit elf wijkteams en vier stedelijke teams. Ieder WIJ-team heeft een manager als leidinggevende. Afhankelijk van het werkgebied bestaan de WIJ-teams uit 35 tot 50 medewerkers, met uiteenlopende expertise.



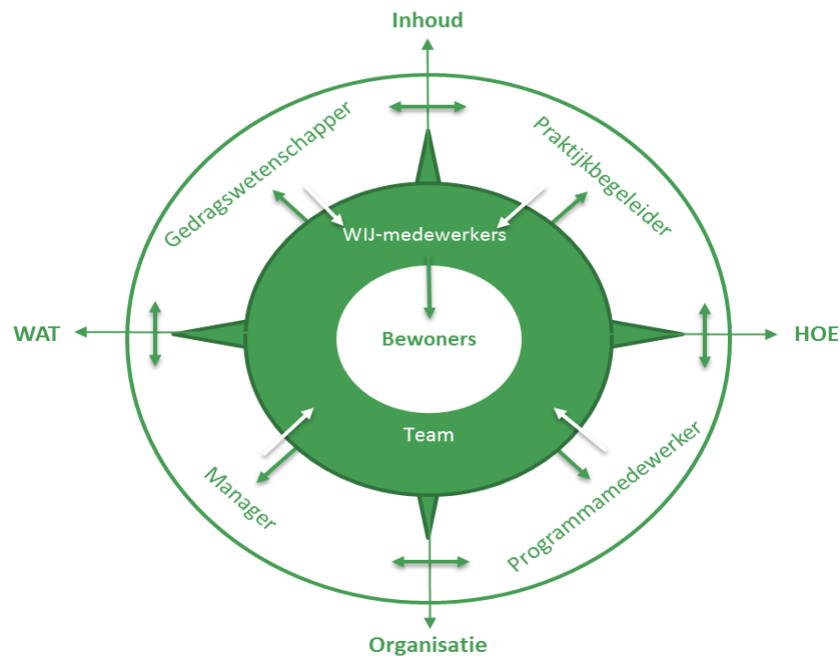
Figuur 1 Organogram Stichting WIJ Groningen

De vier stedelijke teams hebben de volgende specifieke expertise:

- VO WIJ-team (scholieren voortgezet onderwijs);
- School als Wijk (mbo-studenten);
- WIJ De Ploeg (complexe gezinsvraagstukken);
- Jeugdstraatwerkers (risicjongeren).

Verder zijn er medewerkers met taken op het gebied van projecten, kwaliteit, communicatie, informatie, financiën, HRM en facilitaire voorzieningen.

De stichting faciliteert medewerkers om invulling te geven aan hun verantwoordelijkheden en beschermt hen als dat nodig is. Hiervoor is het methodisch kader ontwikkeld met de bijbehorende ondersteuningsstructuur van manager, praktijkbegeleider, gedragswetenschapper en programmamedewerker. Deze vier bieden elk vanuit hun functie ondersteuning aan het team: als het gaat om *wat* de WIJ-medewerkers moeten doen en *hoe* zij hun werk doen. Zo dragen ze gezamenlijk bij aan de kwaliteit van het werk.



Figuur 2 Ondersteuningsstructuur WIJ Groningen

2. Kernprestaties

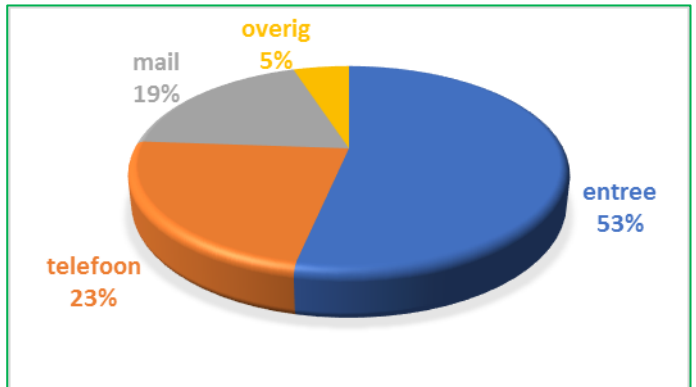
2.1 Inwoners

Met ingang van 1 januari 2018 worden alle informatie- en ondersteuningsvragen van inwoners in ons systeem geregistreerd. Het is niet altijd mogelijk de resultaten met voorgaande jaren te vergelijken doordat de Stichting WIJ Groningen pas 1 jaar oud is.

Bereik

Het aantal vragen van inwoners is in 2018 gestegen naar ca. 30.000.

Hiervan wordt inmiddels 56% direct afgehandeld, zonder dat een dossier wordt gevormd. Directe afhandeling gebeurt door het geven van informatie, uitvoeren van preventieve acties en het bieden van lichte ondersteuning door WIJ-medewerkers en aanjagen van collectieve activiteiten.



| Aantallen 2018 | |
|-----------------------------|------------|
| Aantal binnengekomen vragen | Ca. 30.000 |
| Vragen direct afgehandeld | 56% |
| Meldingen | 44% |

Beleving door inwoners

In oktober 2018 is het Cliëntervaringsonderzoek Wmo 2017 van de gemeente Groningen gepubliceerd. Uit dat onderzoek blijkt dat de tevredenheid stijgt en dat 81% tevreden is over de kwaliteit van de ondersteuning. De tevredenheid ligt bij 4 van de 10 aspecten boven het landelijk gemiddelde. Bij twee van deze aspecten gaat het om vergroting van de zelfredzaamheid.

Dossiers

| Aantallen 2018 | |
|----------------------|--------|
| Individuele dossiers | |
| Dossiers actief | 6.475 |
| Dossiers in beeld | 1.568 |
| Dossiers inactief | 14.914 |

Eind 2018 werden 6.475 individuele inwoners actief ondersteund door WIJ Groningen (dossiers actief). Deze dossiers nemen we mee naar 2019.

Bij 1.568 dossiers ligt het initiatief bij de inwoners; WIJ Groningen houdt daar de vinger aan de pols en als dat gevraagd wordt kan ondersteuning worden geleverd.

In 2018 zijn er 14.914 dossiers afgesloten. De reden van afsluiten monitoren we (nog) niet.

Lichte ondersteuning individueel

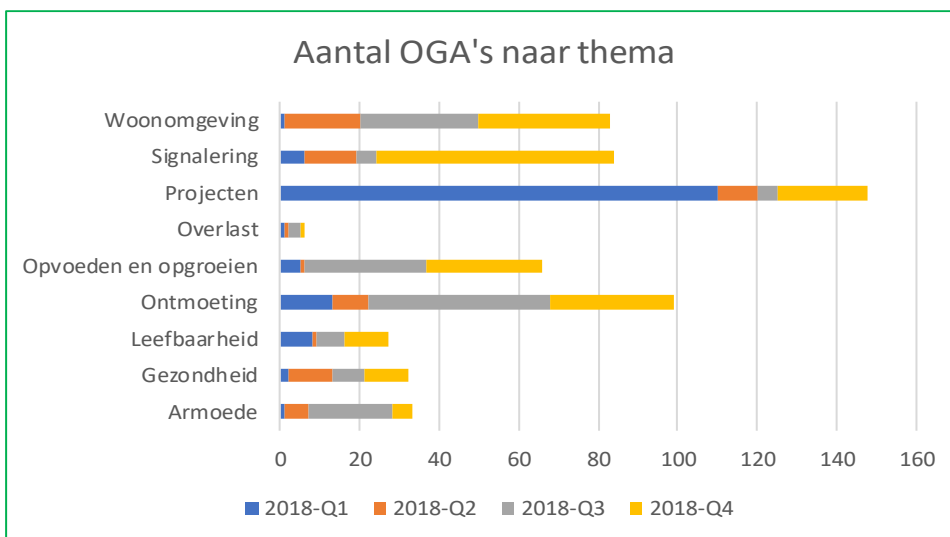
WIJ Groningen biedt lichte ondersteuning aan inwoners: preventief en voordat een individuele vraag leidt tot een dossier, of juist in combinatie met een maatwerkvoorziening, of om een wachtperiode

te overbruggen. De lichte ondersteuning is gericht op (meedoen in) het dagelijks leven. Doel van de lichte ondersteuning is dat de inwoner (zo) zelfredzaam (mogelijk) blijft of wordt op het levensgebied waarover de ondersteuningsvraag gaat. Het gaat om interventies gericht op verbetering van de leefsituatie van de inwoner door het vergroten van de zelfredzaamheid en/of participatie. We hebben nu nog onvoldoende helder beeld over deze inzet in 2018. Hier wordt aan gewerkt voor 2019.

Omgevingsgerichte activiteiten (groepen)

Daarnaast verrichten we Omgevingsgerichte activiteiten (OGA). Dit zijn alle preventieve en collectieve activiteiten op initiatief van inwoners, WIJ Groningen en/of samenwerkingspartners. Dit kan ook gerelateerd zijn aan een beleidsthema zoals armoede, overlast, participatie, etc. We jagen deze OGA's aan en ondersteunen deze.

Binnen WIJ Groningen hebben we in 2018 als totaal 578 OGA's ondersteund. In onderstaande grafiek een eerste beeld van deze activiteiten. In een wijk als Lewenborg, bijvoorbeeld, ondersteunden we 82 OGA's per week. Bij die activiteiten in Lewenborg zien we 3843 inwoners per jaar zowel kinderen als volwassenen.



2.2 Indicaties en indicatiewaarden

Aantal indicaties gespecialiseerde aanvullende zorg 2018

In overleg met de inwoner maken WIJ-medewerkers, als dat nodig is, een advies voor gespecialiseerde ondersteuning (indicatie). Deze adviezen gaan naar de gemeente Groningen en de gemeente Groningen geeft een beschikking af voor de levering van de maatwerkvoorziening of ondersteuning.

In 2018 zijn er in totaal 6100 indicaties voor maatwerkvoorzieningen Wmo en Jeugd verstrekt. Dit waren 1472 nieuwe indicaties en 4628 herindicaties. Zie ook onderstaande tabel.

Op 31-12-2018 waren er bij alle lopende indicaties voor Wmo en Jeugd 4230 inwoners betrokken voor wie één of meerdere maatwerkvoorzieningen zijn ingezet; gemiddeld 1,4 indicatie per inwoner. Jeugd Zorg in Natura (ZIN) is hierin niet verwerkt, omdat cijfers daarover niet bekend zijn.

| | Wmo 18+ ZIN en PGB | Jeugd PGB |
|---|--------------------|-----------|
| Totaal aantal nieuwe indicaties per jaar | 1408 | 64 |
| Totaal aantal herindicaties per jaar | 4097 | 531 |
| Aantal unieke inwoners op peildatum 31-12 | 4052 | 178 |

Noot: Er zijn geen cijfers Jeugd ZIN 2018 bekend. Bij PGB staat in januari alles op herindicatie i.v.m. nieuw budget lopende jaar

Onderstaande tabel geeft het aantal bestelde maatwerkvoorzieningen Wmo en Jeugd in 2018 weer.

Aantallen 2018

| | Wmo 18+ ZIN en PGB | Jeugd PGB |
|-------------------------------|--------------------|-----------|
| Totaal bestelde voorzieningen | 8663 | 2108 |

Noot: Dit is incl. Jeugd ZIN 2018.

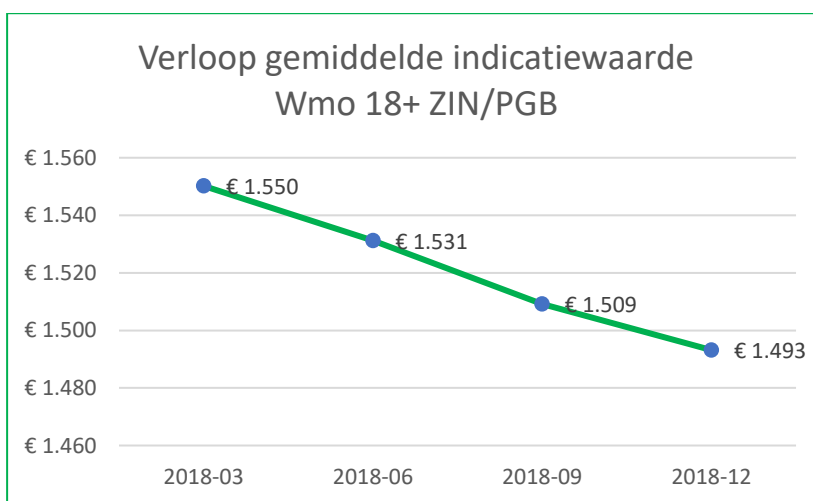
Indicatiewaarden

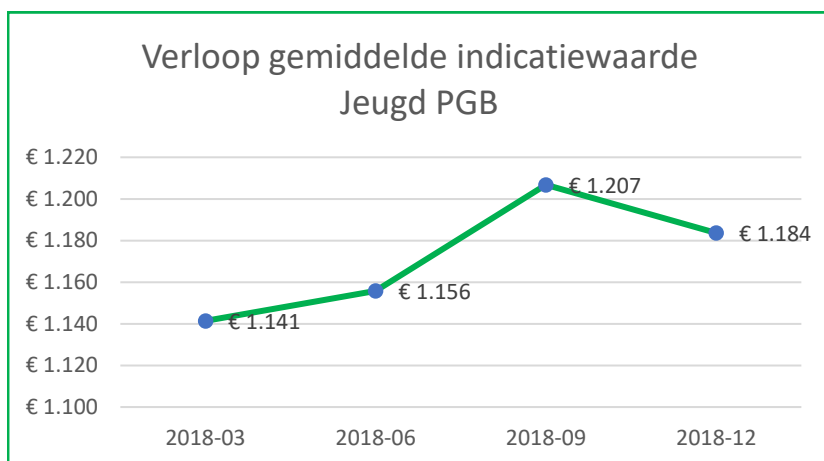
In 2018 waren de totale indicatiewaarden Wmo voor de instroom (nieuwe indicaties) 14% lager dan in 2017. Bovendien herindiceerden we in 2018 6% lager dan in 2017 (betreft percentage van het totaal geherindiceerd bedrag (p x q) ten opzichte van 2017).

De indicatiewaarde komt tot stand door de toegekende zorg te vermenigvuldigen met het tarief van de betreffende zorgvorm.

De invoering van de casustafels levert een bijdrage aan het verminderen van de indicatiewaarden, doordat de inzet van specialistische tweedelijns zorg afneemt. Zie verder pagina 31. Een andere interventie is de inzet van de Ondersteuner Jeugd en Gezin (OJG) van WIJ Groningen. Hiermee dragen we bij aan het verminderen van de verwijzingen naar specialistische jeugdzorg door de huisarts.

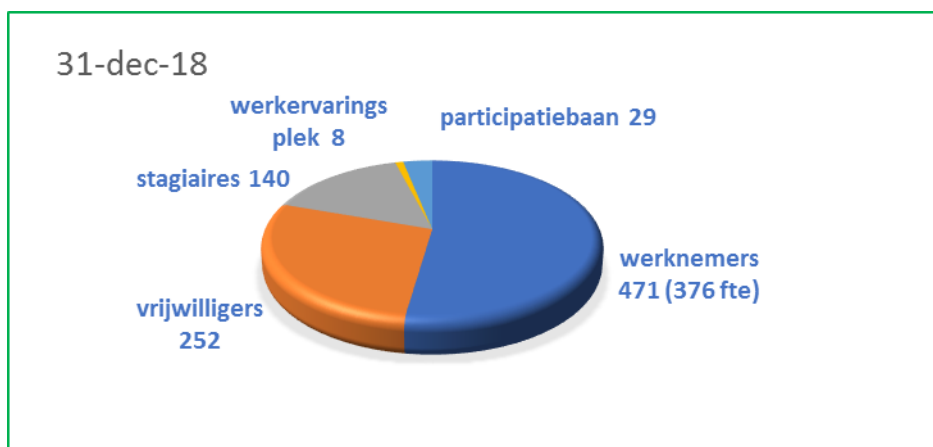
Onderstaande grafieken tonen het verloop van de gemiddelde indicatiewaarde voor Wmo en Jeugd. Wat ze weergeven is de stand aan het eind van de betreffende maand. Bij de Wmo is goed te zien hoe de gemiddelde indicatiewaarde tussen maart en december is gedaald. Dat ligt anders bij Jeugd PGB, waar we eind september een piek zien die duidt op een lichte stijging van de gemiddelde indicatiewaarde.





2.3 Medewerkers

Aan het eind van 2018 waren er 471 medewerkers in dienst, samen goed voor 376 fte. Van hen is 96% werkzaam als uitvoerende in het primair proces; zij zorgen voor de ondersteuning aan inwoners. De overige 4% wordt gevormd door staf en directie.



2.4 Middelen

De totale inkomsten in 2018 bedroegen voor WIJ Groningen ca. 27,6 miljoen euro. Voor een toelichting verwijzen we naar de jaarrekening, vanaf pagina 39.

3. Primair proces

2018 heeft in het teken gestaan van inhoudelijke doorontwikkeling, samenwerking binnen het sociaal domein en met onderwijs en huisartsen in het bijzonder, het verbeteren van werkprocessen en het onder controle brengen van werkvoorraden Wmo.

Landelijk zijn er oplopende tekorten voor Jeugdhulp en Wmo. Daarbij stijgt ook het aantal hulpvragen voor jeugdzorg. Er is druk vanuit de andere zorgwetten op de Wmo. Dat merken we ook in de stad Groningen. Samen met de gemeente is tijd besteed aan het verbeteren van de registratie en de stuurinformatie en is gezocht naar manieren om de zorgkosten te beperken.

3.1 Ondersteuning aan inwoners

WIJ Groningen draagt met haar activiteiten bij aan een inclusieve samenleving. We doen dat door het ondersteunen van inwoners met hulpvragen, en het versterken van de eigen kracht en samenkracht. In de periode 2015 -2017 is vooral ingezet op inwoners met individuele ondersteuningsvragen. Vandaaruit werd en wordt er vanuit een brede vraag gekeken naar oplossingen. Daardoor werd minder tijd besteed aan preventieve activiteiten en een collectieve aanpak. Inmiddels bouwen we meer preventief aan een sterke samenleving en lossen we enkelvoudige vragen meer direct op zodat er minder individuele ondersteuning nodig is.

Entree

Het eerste contact van de inwoner met WIJ Groningen komt vaak tot stand via onze Entrees op de WIJ-locaties. Zij ontvangen dagelijks bezoekers en telefoontjes van inwoners met een ondersteunings- of informatievraag. In de entree werken vrijwilligers en professionals samen. In 2018 is er aandacht besteed aan het profiel van de vrijwilligers en de scholing, aan de veiligheid en privacy bij de entree, aan de registratie en route van de vraag.

Lichte ondersteuning

De lichte ondersteuning is gericht op (meedoen in) het dagelijks leven. Vragen benaderen we integraal, zowel in de vraaganalyse als in de aanpak. We kijken altijd eerst naar oplossingen die de bewoner op eigen kracht kan inzetten of met behulp van informele ondersteuning ('voorliggende oplossingen'). Voorwaarde voor het inzetten van de lichte ondersteuning door een WIJ-medewerker, is dat er (deels) geen noodzaak is om op te schalen en te indiceren voor een maatwerkvoorziening.

Voorliggende voorzieningen en de Sociale Kaart Groningen

Om meer kennis te hebben over voorzieningen in de wijk is de Sociale Kaart Groningen aangeschaft en in gebruik genomen. De Sociale Kaart Groningen is een digitaal platform waarop voorliggende voorzieningen makkelijk gevonden kunnen worden, zowel in de eigen wijk als in omliggende wijken.

Werkvoorraad Wmo

De werkvoorraad Wmo is een terugkerend punt van aandacht. Onder werkvoorraad verstaan we het aantal wettelijke meldingen dat nog niet is opgepakt. Waar nodig is er in 2018 extra tijd en aandacht en extra menskracht ingezet om te zorgen voor het inlopen op de werkvoorraad Wmo.

Processen

Er vinden kwaliteitscontroles Wmo plaats, uitgevoerd door programmamedewerkers. Uitkomsten worden WIJ breed gedeeld.

De verkorte werkwijze voor 'harde' voorzieningen is in gebruik genomen. Dit betekent dat de expertise van de technisch adviseurs van Medipoint sneller ingeschakeld kan worden bij meldingen voor rolstoelen, scootmobielen, douchehulpmiddelen etc.

Er is een start gemaakt met het verbeteren van meldingen voor woningaanpassingen.

3.2 Samenlevingsopbouw en preventie

In de wijken zijn onze opbouwwerkers, buurtwerkers, jongerenwerkers en anderen aan de slag om de samenleving te versterken en bewonersinitiatieven te stimuleren. Zo ondersteunen we initiatieven als *Golvend Lewenborg* en de *Wijkdeal De Wijert*. Mooie voorbeelden zijn ook de buurtcamping in Lewenborg, *Noaberdainst* in Engelbert en *Samen op de driewieltandemfiets* in de Rivierenbuurt.

In Engelbert lossen ze het met elkaar op

Wie in de binnenstad woont, heeft de burens letterlijk naast de deur. Zit je ergens mee, dan kun je zomaar even aanbellen, of binnenstappen voor een kopje koffie. Maar in een meer landelijke omgeving zijn de afstanden groter. Dan kom je minder makkelijk bij elkaar over de vloer, zeker als je slecht ter been bent. Daar hebben ze in Engelbert iets op verzonnen. Burenhulp, of in goed Gronings: Noaberdainst.

Ervaren mensen, die zich kunnen inleven en de weg weten. Ze kunnen inschatten wat er nodig is. Dat is van belang als blijkt dat er ernstiger problemen spelen. "We hebben deskundigen die iets kunnen betekenen voor de jeugd of op financieel gebied, of ook als iemand ontslag aangezegd heeft gekregen". Er is goed contact met scholen en artsen, korte lijnen zogezegd. Zelfs van Buurtzorg Garmerwolde bellen ze soms. Soepel samenwerken is belangrijk. Jo Leune: "We zijn maar een klein clubje, maar we hebben de professionals van WIJ Groningen achter de hand. Voor zaken die wij niet aankunnen steunen we echt op WIJ Lewenborg. Daar zitten de gekwalificeerde beroepsmensen: financiële experts, maatschappelijke experts, noem maar op. In 'Het Dok' zitten die."



We zetten stappen in het beter leren kennen van de wijken. Periodiek voeren teams stratenacties uit en organiseren ze netwerklunches voor alle partners in hun werkgebied. Een voorbeeld hiervan: In Q2 hield WIJ Corpus den Hoorn een stratenactie waarbij ideeën voor wonen in de wijk/ bewonersinitiatieven een belangrijk onderdeel zijn. Er werden deze keer vooral verzoeken tot meer/andere speelplaatsen en meer groen in de wijk opgehaald. Die ideeën zijn door inwoners samen met het WIJ-team en gebiedsteam ogepakt.

Bewonersinitiatief: Samen op de driewieltandemfiets

Lidy is de eigenaresse van de fiets. Ze vroeg hem voor haar verjaardag. Lidy: „Toen ik vroeger goed ter been was ging ik heel graag stukken fietsen. Al zou ik er nu 15 ritjes per jaar op kunnen maken, dan is het al heel leuk.” Op dagen dat ze niet fietst zou ze hem graag met de rest van de wijk delen. Het probleem was dat ze geen plek hadden om de fiets te stallen, dus zette ze een berichtje in de buurtapp: „Stalling gezocht!”

Jony Vleeschhouwer van WIJ Rivierenbuurt zag het en wist er wel raad mee. Lentis zorgde voor een plek in hun fietsenstalling, MFC De Stroming levert fietsvrijwilligers en het WIJ-team zorgt voor de reserveringen en sleuteloverdracht. „Het idee en de fiets zijn van de hele buurt, wij helpen alleen een handje”, aldus Vleeschhouwer.

Rob is een van de eerste bewoners die een ritje maakt op de fiets. Vol enthousiasme schiet hij door de Merwedestraat. „Eenzaamheid is het grootste probleem bij ouderen, samen een ritje maken helpt mensen uit hun isolement te halen.”

Bron: Dagblad van het Noorden

<https://www.dvhn.nl/groningen/Bewonersinitiatief-Samen-op-de-driewieltandemfiets-23439485.html>



Jeugdstraatwerk

Sinds half januari 2018 zijn onze jeugdstraatwerkers actief. Ze werken zowel wijkgericht als stedelijk en worden ingezet waar ze nodig zijn. Met de politie, het Meldpunt Overlast en Zorg, de Boa's en de WIJ-Teams zijn afspraken gemaakt over samenwerken en het terugkoppelen van meldingen. We nemen deel aan de aanpak van problematische jeugdgroepen, en vervullen daarin een preventieve en corrigerende rol.

In 2018 zijn er 125 meldingen van overlast geweest, waarbij we actief optraden in samenwerking met de wijkagenten en anderen. De meldingen liepen uiteen van overlast op schoolpleinen, burenruzies, hinderlijke groepen en geluidsoverlast tot (vermeende) criminele activiteiten.

De zomer was relatief rustig: het mooie weer leidde weliswaar tot veel overlast, maar er was geen grootschalige inzet nodig rond de problematische jeugdgroepen.

We sluiten aan bij activiteiten van het jeugdwerk in de diverse wijken. Acht jongeren werden individueel begeleid.

Op gemeentelijk niveau is een regiegroep opgericht met vertegenwoordigers van gemeente, politie en WIJ Groningen.

Bewonersinitiatief: Bewonersinitiatief Pluimerstraat met ondersteuning WIJ Schilderswijk Centrum

Een inwoner wilde graag meer ontmoetingen en meer groen in de Pluimerstraat. We besloten om samen de straat in te gaan en inwoners uit te nodigen voor een leefbaarheid avond. Naast inwoners zijn ook leden van studentenverenigingen Unitas en Villa Volonté uitgenodigd om mee te denken en het onderlinge contact te verbeteren. Het resultaat van de avond was dat een groep inwoners aan de slag gaat met geveltuintjes en het plaatsen van prullenbakken die de inwoners beheren. De inwoners en studenten maakten betere afspraken over geluidsoverlast en er kwam een app groep voor inwoners en studenten. Het eindresultaat is dat de straat groener is en dat mensen elkaar hebben leren kennen en elkaar beter weten te vinden. Binnenkort organiseren we een verdiepingsslag rondom beide thema's.



3.3 Samenwerking binnen het sociaal domein

Het werk van WIJ Groningen speelt zich af in de breedte van het sociaal domein. We werken samen met een grote hoeveelheid en verscheidenheid aan partners. Denk hierbij aan gemeente, welzijnsinstellingen, jeugdzorg, Veilig Thuis, GGZ, GGD-jeugdgezondheidszorg en openbare gezondheidszorg, onderwijs, voedselbank, woningcorporaties, politie, Raad voor de Kinderbescherming, maatschappelijke opvang, vrouwenopvang, verslavingszorg, enzovoort. We werken ook samen met diverse partijen en initiatieven aan de sociale infrastructuur in wijken zoals buurt- en speeltuinverenigingen, wijkbedrijven, bewoners- en wijkinitiatieven als Golvend Lewenborg, Wijkdeal de Wijert, coöperatieve wijkraad Oosterparkwijk en d'Oude Bieb.

Samen staan we voor de opgave om te zorgen voor een inclusieve stad, om te doen wat nodig is voor inwoners, waarbij ruimte is voor de inbreng van inwoners. Dat kan alleen slagen als we samenwerken, samen leren en kennis met elkaar delen. WIJ Groningen participeert in projecten en samenwerkingsverbanden op het gebied van wijkvernieuwing, armoede, laaggeletterdheid, positief opgroeien etc. Een kleine greep hieruit:

Samenwerking met de gemeente

- WIJ Groningen is lid van de gebiedsteams en betrokken bij de totstandkoming van gebiedsprogramma's 2019 van de gemeente Groningen.

- Met de afdeling Openbare Orde en Veiligheid (OOV) van de gemeente Groningen wordt soepel samengewerkt.
- In vier wijken startte de uitvoering van wijkvernieuwingsplannen. We werken daaraan mee.
- We nemen deel aan de gemeentelijke Taskforce Wmo en de Taskforce Jeugd.

Samenwerking met de gemeente en GON-aanbieders

De overeenkomsten met aanbieders van Zorg in Nature (ZIN) lopen af per 1 januari 2019. De gemeente heeft dit in 2018 opnieuw aanbesteed met een andere werkwijze en financiering. Hiervoor is de stad verdeeld in vier Gebiedsondersteunende netwerken (GON) van brede (maatschappelijke) ondersteuning. Daarbij gaat het om individuele begeleiding, begeleiding van groepen (dagbesteding), kortdurend verblijf en sociale activering (Participatiewet). Per gebied wordt één zorgaanbieder gecontracteerd. De invoering is in 2018 voorbereid. Daarbij werkte de gemeente samen met WIJ Groningen en de GON-partijen. WIJ Groningen staat aan het begin en eind van dit proces. Vanaf 1 januari 2019 bepaalt WIJ Groningen wat er nodig is aan ondersteuning, stelt de indicatie op, zorgt dat het proces goed verloopt en bekijkt hoe een GON-aanbieder zijn werk uitvoert.

Samenwerking in het kader van positief opgroeien en armoede

- Voor de integrale aanpak Positief opgroeien zijn er voor de wijken Lewenborg en Selwerd integrale wijkplannen opgesteld samen met het onderwijs, kinderopvang en gemeente.
- Voorts zijn WIJ-teams betrokken bij de Integrale aanpak 'Armoede Oost' (Kansen in Oost) en de Aanpak problematische jeugdgroep.

Samenwerking met het onderwijs

WIJ Groningen heeft aanvullende opdrachten voor de ondersteuning op VO-scholen en Mbo-scholen onder de noemer VO-WIJ-team en School als Wijk (SAW). Dat betekent dat op scholen voor het (speciaal) voortgezet onderwijs en op Mbo-scholen een aantal uren per week WIJ-medewerkers aanwezig zijn

In 2018 kwamen er 440 vragen bij het team School als Wijk. 183 wettelijke meldingen zijn doorgezet naar dossier. Het bereik van de School als Wijkondersteuners is echter veel groter, omdat zij eveneens gesprekken met studenten in de wandelgangen, kantines en schoolpleinen hebben.

Naast individuele ondersteuning pakken de SAW'ers waar mogelijk individuele vragen collectief op. Tot slot geven SAW'ers ook, in samenwerking met de BAT/LBC-collega's van de scholen, advies aan de docenten over de wijze waarop ze om kunnen gaan met bepaalde problematiek.

| Collectieve activiteiten | Aantal deelnemers |
|------------------------------------|-------------------|
| Voorlichting middelen gebruik | onbekend |
| Sexting | 26 |
| Grensoverschrijdend gedrag (2x) | 57 |
| Negatief groepsgedrag | 22 |
| Gamen | 80 |
| Pesten in de klas (2x) | 46 |
| Assertiviteitstraining | 6 |
| Faalangstraining | 4 |
| Rouwverwerking | 20 |
| Depressies | 28 |
| Weerbaarheidstraining | 8 |
| Heft in eigen hand (jonge moeders) | onbekend |
| Training Goed gevoel | 6 |
| Workshop financiën | 150 |
| Sociale activering | 60 |
| Workshop armoedeproblematiek | 25 |
| Totaal | 538 |

Bron: jaarrapportage School als Wijk 2018

De belangrijkste vraagstukken die SAW tegenkomt zijn: emotionele problemen, problemen met financiën, thuis of in gezinssituatie, huisvesting, studie(keuze), persoonlijkheid en identiteit en nieuwkomers gerelateerde problemen. Uit studenttevredenheidsonderzoek blijkt een grote mate van tevredenheid over de inzet van de SAW'ers in de scholen. Studenten waarderen SAW met een gemiddeld cijfer van een 7,7. Vooral de korte lijnen en snelle acties door onze medewerkers worden zeer gewaardeerd.

Voor meer informatie verwijzen we naar de jaarrapportage 2018 van School als Wijk.

Om *laaggeletterdheid* tegen te gaan is het *Taalhuis* opgericht: daarin werken we samen met onder andere de gemeente en het Alfacollege. In de stad wonen ongeveer 16.800 laaggeletterden, blijkt uit het onderzoek *Regionale spreiding van geletterdheid in Nederland* (Maastricht University). Taalhuis helpt mensen met lezen en schrijven, maar ook met rekenen en omgaan met de computer. Het Taalhuis wordt gerund door een professionele taalhuiscoördinator samen met speciaal opgeleide vrijwilligers. De Oosterparkwijk is een van de wijken waar een Taalhuis is.



Simone van Leusden (Alfa-college & coördinator Taalhuis) en Saskia Nijburg (WIJ Oosterparkwijk) genomineerd voor TaalHeldenprijs van Stichting Lezen en Schrijven.

Screeningsaanpak

Simone van Leusden en Saskia Nijburg sleepten een nominatie in de wacht voor een door hen ontwikkelde screeningsaanpak.

Simone van Leusden vroeg WIJ Oosterparkwijk mee te werken aan het ontwikkelen van de screeningsaanpak. Dit om laaggeletterdheid te herkennen én bespreekbaar te maken.

Bij deze aanpak krijgen verwijzers, zoals medewerkers van het WIJ-team, training en uitleg over hoe ze laaggeletterden kunnen screenen en laaggeletterdheid bespreekbaar maken.

Uit een pilot blijkt dat deze methode werkt. “Deze aanpak heeft tot succes geleid, want er zijn meer laaggeletterde wijkbewoners in beeld gekomen en doorgestuurd naar passend onderwijs”, weet Van Leusden. “Ze zijn achteraf vaak blij dat hun laaggeletterdheid bespreekbaar is gemaakt. En dat ze de stap hebben gezet om naar een Taalhuis te gaan of onderwijs te volgen.”

Versterken door verbinden.

Saskia: “Dankzij de samenwerking met Simone en het Taalhuis hebben we bij WIJ Oosterparkwijk meerdere activiteiten opgezet om met wijkbewoners aan de slag te gaan met taal, zoals WIJ Spreken en WIJ Koken. Bij die activiteiten kunnen ook anderstalige wijkbewoners Nederlands leren, met gerichte lessen of tijdens het koken.”

Uit: Gezinsbode <https://gezinsbode.nl/artikel/741998/simone-van-leusden-en-saskia-nijburg-genomineerd-voor-taalheldenprijs.html>

Foto: Erik Brand

Samenwerking met huisartsen

Eind 2018 zijn er in zes Groningse huisartsenpraktijken voor ongeveer 12 uur per week *Ondersteuners jeugd en gezin* (OJG'ers) werkzaam. Zij bieden een laagdrempelige vorm van jeugdhulp, in een voor inwoners bekende omgeving. We streven daarbij naar minder doorverwijzingen naar de specialistische jeugdhulp. Het gaat om praktijken in Vinkhuizen, Hoogkerk, De Held, Beijum, Selwerd en de Korrewegwijk.

Deze aanpak werpt zijn vruchten af. Zowel wijzelf als de huisartsen zijn enthousiast. We noemen een aantal van de opbrengsten tot nu toe:

In 2018 zijn er 189 meldingen doorverwezen door huisartsen. We verwachten dat dit aantal in 2019 zal stijgen door de inzet van OJG'ers. Een substantieel aantal hulpvragen kan door de OJG'er zelf worden afgehandeld, in een aantal gesprekken. Daarmee kan doorverwijzing naar bijvoorbeeld zwaardere jeugd-GGZ worden voorkomen. Belangrijk bijkomend voordeel voor de jeugdige is dat die daarmee niet op een wachtlijst komt maar direct geholpen kan worden. En als doorverwijzing toch nodig is, dan weet de OJG'er exact de weg om de juiste hulp in te schakelen. Verder is de verbindende rol van wij Groningen hier van waarde: de OJG'er heeft de verbinding tussen huisartsenpraktijken en wijkteams en scholen verbeterd.

In eerste instantie ging het om een pilot, die onderdeel was van een provincie breed project. We zijn blij dat de gemeente Groningen vanwege de positieve resultaten heeft besloten ermee door te gaan. In 2019 zal de samenwerking met huisartsen versneld worden uitgebreid. Wij zetten in op OJG'ers op alle huisartsenlocaties in de stad over enkele jaren.

Samenwerking op het gebied van gezondheid, veiligheid en wonen

- Samen met gespecialiseerde tweedelijns zorgaanbieders hebben we cursussen ontwikkeld en aangeboden, bijvoorbeeld de cursus Gezin Aan bod, in samenwerking met Verslavingszorg Noord-Nederland.
- Samen met de GGD Groningen gaan we voor de beste (jeugd)gezondheidszorg voor Groningers. Doel van de samenwerking is werken als een team om gezamenlijke doelen voor jeugdigen, zwangeren en gezinnen uit de stad (beter) te bereiken. Medewerkers GGD werken op locaties van WIJ Groningen.
- WIJ Groningen doet mee aan Stevig Ouderschap met het project Nu niet zwanger.
- WIJ Groningen is één van de officiële partners van het Thuiszitterspact.
- WIJ Groningen is partner in MDA++, de Multidisciplinaire Aanpak in de regio Groningen waarin psychosociale, medische, forensische en justitiële specialisten samenwerken in de aanpak van kindermishandeling, huiselijk en seksueel geweld.
- We zijn aangesloten bij de alliantie van Veilig Thuis, Humanitas, ZINN, Het Kopland, Trip Advocaten, UMCG, ABN Amro, TSN Thuiszorg, WIJ Groningen, etc. voor het tegengaan van financiële uitbuiting van ouderen.
- In 2018 is de samenwerking met Veilig Thuis, Accare en de woningcorporaties verbeterd.
- Met Accare, Molendrift en Jeugdbescherming Noord (JB Noord) zijn we in gesprek om (meer) gezamenlijk op te trekken in het voorkomen van gesloten plaatsingen.
- Door de goede samenwerking met woningcorporaties en de gezamenlijke preventieve aanpak bij dreigende ontruiming worden huurachterstanden tijdig opgemerkt en worden jaarlijks 88 huisuitzettingen voorkomen.
- Voor de (her)huisvesting van kwetsbare personen wordt er samengewerkt met woningcorporaties, zorg- en hulpverleningsorganisaties, Woonurgentie Groningen, Bureau Woonkans en de gemeente Groningen aan ondersteuning bij het Woonkanstraject.

In het tweede kwartaal organiseerden Wijkrestaurant Gabriël en WIJ Hoogkerk voor alle senior wijkbewoners en hun familie en/of mantelzorgers een diner in het wijkrestaurant van Gabriël Woonzorgcentrum. Het gehouden familiediner was een succes. Er waren veel positieve reacties van inwoners, de gemeente en de organiserende partijen. We hebben gedineerd met zo'n 180 personen en gesproken over participatie. Naast het samen eten en het themagesprek waren er ook stands van organisatie als Humanitas, gemeente, woningcorporatie Wierden en Borgen, Lentis en WIJ Hoogkerk.

Bewonersinitiatief: Krentjebrij met ondersteuning van WIJ de Wijert

Krentjebrij is een groep wijkbewoners die eens in de twee maanden gratis een driegangenmenu koken voor andere wijkbewoners die armlastig of eenzaam. Het opbouwwerk bood ondersteuning bij het opzetten. Medewerkers van WIJ De Wijert kijken uit naar mensen die in aanmerking komen om deel te nemen aan het Krentjebrij menu. Deze wijkbewoners worden persoonlijk uitgenodigd door de vrijwilligers van Krentjebrij. Door deze activiteit komen inwoners die voorheen niet of nauwelijks van huis gingen en een eenzaam bestaan leden naar de maaltijd. Maar niet alleen dat, een aantal komt nu naar het wijkcentrum voor een kopje koffie of activiteit. Ook biedt Krentjebrij de genodigden de mogelijkheid om actief mee te doen door mee te helpen met klaarzetten van de meubels of het serveren van de maaltijd.

Energieproject Beijum en Lewenborg twee jaar verlengd.

Bij meer dan honderd huishoudens leverde een bezoek van de energiecoach het afgelopen jaar een fors lagere energierekening op. Daarbij ging het om jaarlijkse besparingen tussen de 150 en 600 euro. Deze positieve resultaten van het Groninger Energieproject in Beijum en Lewenborg zijn de aanleiding voor een verlenging van het project met twee jaar. Het Energieproject is een initiatief van het gebiedsteam Oost in samenwerking met WIJ Beijum, WIJ Lewenborg en De Oude Bieb in Lewenborg en heeft als doel de energierekeningen van wijkbewoners met een minimuminkomen te verlagen.

Elske Wiersma is een van die deelnemers én enthousiast: "Met de spaarlampen, waterbesparende douchekop, korter douchen én de verwarming niet meer op 26 graden, is mijn voorschot per maand van 210 naar 108 euro gegaan. Bovendien heeft de energiecoach contact gelegd met de woningcorporatie voor reparaties in mijn huis wat een verbetering van het woonklimaat opleverde."

Mattias Gijsbertsen, wethouder duurzaamheid: "Het mooie aan dit project is dat het groen en sociaal verbindt. Mensen besparen energie, er is persoonlijk contact met wijkbewoners en de vrijwillige energiecoaches grijpen de kans hun talenten te ontdekken." Energiecoaches gaan actief de wijk in om inwoners te vragen deel te nemen aan het project. De energiecoaches maken een energiescan, geven tips en voeren energiebesparende maatregelen uit Priscilla Wagenaar is energiecoach. Zij doet met deze participatiebaan werkervaring op met behoud van haar bijstandsuitkering.



4. De organisatie

In dit hoofdstuk komen de personele ontwikkelingen aan de orde en blikken we terug op de ontwikkelingen rondom opleiding, bedrijfsvoering, privacy, ict en huisvesting.

4.1 Medewerkers

Eind 2018 waren er 904 medewerkers betaald en onbetaald werkzaam bij WIJ Groningen. Er werkten 471 betaalde werknemers (376 fte). Gedurende het jaar zijn 485 werknemers nieuw in dienst gekomen; 60 werknemers verlieten de organisatie. Van onze betaalde medewerkers is 96% werkzaam in het primair proces. De overige 4% betreft staf en directie.

Uitstroomredenen

Bij de 60 werknemers die vertrokken ging het vooral om een aflopend tijdelijk contract. Andere redenen waren divers, zoals een baan dicht bij huis of een baan die op inhoud beter paste, enz.

Ziekteverzuim

Het verzuim lag dit jaar op 7,61%. Het hoge verzuimcijfer komt vooral door middellang en lang verzuim. Leidinggevenden, medewerkers en HR zijn inmiddels actief aan de slag met het thema Duurzame inzetbaarheid. Verder zijn leidinggevenden, HRM en arbodienst met elkaar in gesprek om nog efficiëntere verzuimbegeleiding te kunnen bieden aan medewerkers.

Externe vertrouwenspersoon 2018

Met ingang van 2018 is bij WIJ Groningen een externe vertrouwenspersoon Ongewenste omgangsvormen aangesteld. Onze medewerkers kunnen deze vertrouwenspersoon direct en anoniem consulteren. Er is dit jaar 22 keer gebruik gemaakt van de externe vertrouwenspersoon. En daarop zijn passende acties uitgevoerd.

Klachtencommissie voor medewerkers

Halverwege 2018 heeft WIJ Groningen zich aangesloten bij een gezamenlijke klachtencommissie (werkzaam voor Nieuw Woelwijck, De Zijlen, Vanboeijen, De Noorderbrug, Zonnehuisgroep Noord, Ilmarinen, NNCZ en WIJ Groningen). De commissie is opgezet om een onafhankelijke, rechtvaardige en snelle behandeling van klachten mogelijk te maken. Er zijn geen klachten gemeld door medewerkers van WIJ Groningen.

Maatschappelijk verantwoord ondernemen

Als sociale werkgever vervult WIJ Groningen een actieve rol bij het opleiden van mensen en het ondersteunen van mensen met een afstand tot de arbeidsmarkt. *Maatschappelijk verantwoord ondernemen* (MVO) zit ons in het bloed. Dat blijkt ook uit de cijfers. In 2018 hebben we 140 stagiaires opgeleid; een aantal van hen is in dienst gekomen. Daarnaast waren er 252 vrijwilligers, 8 mensen met een werkervaringsplaats en 29 met een participatiebaan actief.

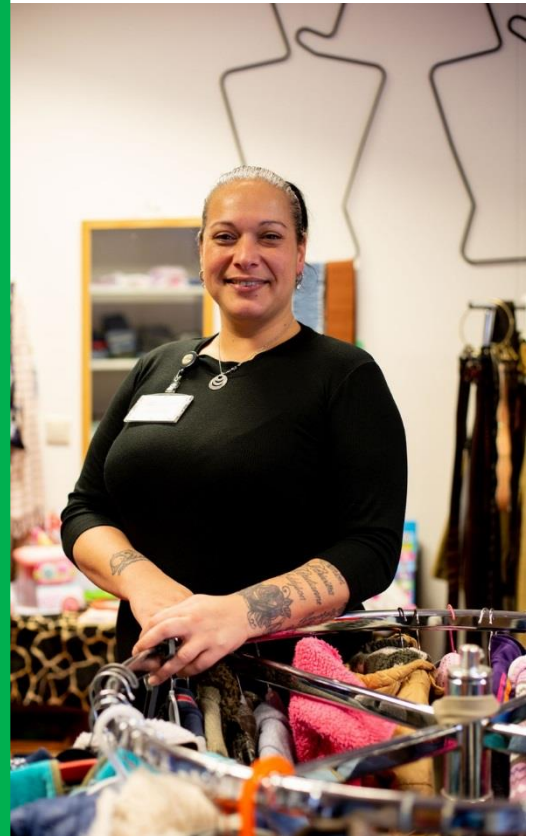
Met trots kunnen we zeggen dat 31 van deze mensen zijn uitgestroomd naar betaald werk (vrijwilligers 22, participatiebanen 5, stagiaires 1, werkervaringsplaatsen 1, Wajong 1).

De drukke agenda van Diana

Vier kinderen heeft ze, maar Diana laat zich niet thuis opsluiten: alle dagen zet ze zich in bij WIJ Beijum. Ze wil onder de mensen zijn en dan zien wat ze kan doen. Dat levert een volle agenda op. Dinsdags helpt ze bij de voedselbank; de rest van de week doet ze activiteiten met jonge kinderen en hun moeders. Tussendoor dient zich van alles aan en anders staat ze wel met kleertjes in het leuke ruilwinkeltje. En op de maandag volgt ze een opleiding.

Met een participatiebaan kon ze serieus aan het werk bij WIJ Beijum. Ze ging er de Entree doen, waar iedereen die binnen komt lopen, welkom is. En daar bleef het niet bij. “Ik ben hier met twee moeder-en-kindgroepen begonnen en op de Doornbosheerd heb ik nog een groep met kinderen uit gezinnen waar veel problemen zijn. Als die uit school komen gaan we daar lekker een beetje mee zitten kletsen en laten ze hun verhaal doen, hoe hun dag is geweest. Samen drinken we wat, eten wat fruit, dingen die ze soms thuis niet hebben. Aan de Isebrandtsheerd kunnen ze knutselen of we gaan met de kinderen iets lekkers maken, iets bakken of wat dan ook. En voor de rest, ja, eigenlijk komen hier allerlei mensen binnen met vragen, en dat kan!”

Veel van de mensen die ze ontmoet hebben geldzorgen. “Er zijn mensen die ik kan helpen met een aanvraag voor de voedselbank. Of ik ga met ze mee naar de Groningse Kredietbank. En als het moet ga ik zelfs met ze mee naar de rechtbank. Dan hebben we het over bijvoorbeeld huissuitzettingen. Mensen hebben schulden, of ze worden uit de bewindvoering gezet”.



4.2 WIJ Academie

Met een gevarieerd opleidingsaanbod draagt de WIJ Academie eraan bij dat de (specialistische) kennis bij onze medewerkers op niveau is en blijft. Daarvoor is in 2018 actief naar samenwerking gezocht met meerdere ketenpartners, onder de noemer “samen leren”. Voor interne kennisdeling en -ontwikkeling kon worden geput uit de kennis die WIJ Groningen in huis heeft. Daarnaast werden eigen trainingen ontwikkeld, vooral gericht op 'gekanteld werken' en het versterken van de eigen kracht van inwoners.

Ontwikkelingen

Het opleidingsplan 2018 is vastgesteld en de opleidingstool is live gegaan. Deze tool biedt een overzichtelijk scholingsaanbod en de mogelijkheid om een persoonlijk profiel te maken en interactief kennis te delen.

- De eerste door WIJ Groningen ontwikkelde jeugdtraining is officieel SKJ-geaccrediteerd.

- In samenwerking met MEE Groningen ontwikkelden we de training *De vraag van de burger en de Wmo*.
- De leergang *Samenlevingsopbouw en opbouwwerk bij WIJ Groningen* (evidence based methodieken) is in gang gezet: een unieke cocreatie met de organisatie Team zonder Naam. Er startte in 2018 een verdiepingstraining voor onze opbouwwerkers. In drie jaar zal de leergang verder worden uitgerold met een reeks opeenvolgende modules die samen als basistraining worden aangeboden aan alle WIJ-medewerkers. Bij de doorontwikkeling betrekken we ook bewoners (initiatieven) en netwerkpartners.
- In samenwerking met Stichting Kwaliteitsregister Jeugd (SKJ) en Molendrift werd in december een SKJ-voorlichting aangeboden.
- WIJ medewerkers die taken uitvoeren die vragen om de inzet van een geregistreerd professional, moeten zich registreren. Dit moet in een wettelijk erkend register zoals het BIG register, het kwaliteitsregister Jeugd (SKJ) en het Registerplein. Per beroepsregister onderzochten we hoe we medewerkers kunnen faciliteren om hun registratie te behouden/verkrijgen.

Opleidingsaanbod

De WIJ-Academie verzorgde 33 opleidingen/trainingen in 2018. Hieraan deden in totaal 874 medewerkers mee. 7 van de 33 opleidingen zijn verplicht voor registraties en accreditaties. Verder waren er informatiebijeenkomsten op thema en medewerkersbijeenkomsten. Behalve met het eigen aanbod faciliteert de WIJ Academie medewerkers ook om elders, bij voorkeur bij netwerkpartners, scholing te volgen.

4.3 Bedrijfsvoering

In een *dienstverleningsovereenkomst* (DVO) is vastgelegd welke werkzaamheden de gemeente Groningen uitvoert voor onze stichting. Daarbij gaat het om diensten als juridisch advies en om de inzet van de afdelingen Uitvoering & Services DMO, Monitoring & Informatievoorziening, Schuldhulpverlening en Inkomensdienstverlening, Vastgoed, Huisvesting en Facilitaire Services, Documentaire Informatievoorziening en Communicatie en ICT.

4.4 Bescherming persoonsgegevens

Om te kunnen voldoen aan de nieuwe privacywetgeving, de Algemene Verordening Gegevensbescherming (AVG) is een functionaris gegevensbescherming benoemd. Voorts zijn de medewerkers met workshops en games geïnformeerd over informatieveiligheid en het omgaan met privacy van inwoners. Dit is gebeurd in samenwerking met de gemeente Groningen.

Het privacyreglement is geactualiseerd en vastgesteld, evenals de folders, het protocol datalekken en de praktijkafspraken i.v.m. verzoeken tot inzage en vernietiging van dossiers. Waar nodig zijn verwerkersovereenkomsten gesloten met leveranciers, waarbij dan per applicatie is aangegeven welke persoonsgegevens worden geregistreerd, en met welke reden.

4.5 ICT

Over het niveau van de ICT-dienstverlening zijn we in gesprek met de gemeente Groningen. Het ging in 2018 onder meer over de stabiliteit van het netwerk en systemen en de beschikbaarheid. WIJ Groningen heeft in 2018 aanhoudend last gehad van uitval en vertragingen van het netwerk en systemen. Eind 2018 was dit probleem nog niet opgelost.

Op ons initiatief is een onderzoek uitgevoerd naar de geschiktheid en kosten van de huidige ICT-hardware. Dit bracht besparingsmogelijkheden in beeld, die in samenwerking met de gemeente Groningen worden onderzocht. In december zijn circa 5 laptops ingeleverd. De rest volgt in 2019.

4.6 Huisvesting

WIJ Groningen wil onder de mensen zijn, dicht in de buurt en voor iedereen toegankelijk. Om die reden zijn onze teams gehuisvest op elf locaties, verspreid over de stad. Daarnaast zijn WIJ-medewerkers aanwezig op scholen, bij huisartsen, in buurtcentra, enz. Er is bewust voor gekozen om geen centrale locatie te creëren voor de staf en de bestuurder. Zij werken op de verschillende locaties.

WIJ Beijum en WIJ Oosterparkwijk zullen in 2019 verhuizen naar nieuwe locaties. Daarvoor zijn er in 2018 bouwwerkzaamheden geweest en er is een begin gemaakt met de voorbereidingen van hun verhuizing.

Het Treslinghuis is in 2018 gesloopt. In afwachting van het nieuwe onderkomen verblijft het team van WIJ Oosterparkwijk tijdelijk aan de Gorechtkade en de Oosterstraat. Voor activiteiten worden andere locaties gebruikt, zoals Buurtrestaurant Bie de Buuf.

Eind 2018 is een risico-inventarisatie en -evaluatie (RI&E) uitgevoerd. De verbeterpunten worden in 2019 opgepakt.

5. Bestuur, toezicht en medezeggenschap

5.1 Governance

WIJ Groningen past de principes uit de Governancecode Sociaal Werk toe. De principes worden opgenomen in een Reglement raad van toezicht en een Bestuursreglement. Op grond van de statuten heeft het college B&W van de gemeente Groningen een rol in de governance van WIJ Groningen.

5.2 Raad van bestuur

De raad van bestuur is mevrouw M.A.E. Kuin. Haar taken en verantwoordelijkheden zijn vastgelegd in de statuten.

De raad van bestuur is eindverantwoordelijk voor het realiseren van onze doelstellingen, de strategie en het beleid, en de daaruit voortvloeiende resultaatverplichtingen. Daarnaast is de raad van bestuur verantwoordelijk voor de kwaliteitsbewaking en -verbetering bij het uitvoeren van de taken en voorts voor het beheersen van de risico's die aan de activiteiten van WIJ Groningen verbonden zijn, voor de financiële exploitatie en voor het verwerken van de financiële middelen van WIJ Groningen.

| | |
|------------------------------------|--|
| M.A.E. Kuin (Mirjam) | |
| Geboortejaar | 1962 |
| Functie | raad van bestuur |
| Aanvang huidige functie vervulling | 01-07-2017 |
| Omvang dienstverband (in fte) | 1 |
| Bezoldiging | € 128.302 |
| Nevenfunctie | <ul style="list-style-type: none"> Lid raad van commissarissen Stichting Acantus; Lid raad van toezicht Stichting Bevolkingsonderzoek Noord (BON). |

Bezoldiging

Op de bezoldiging van de raad van bestuur is de Wet Normering bezoldiging Topfunctionarissen publieke en semipublieke sector (WNT) van toepassing. De beloning en belastbare onkostenvergoeding van de bestuurder in 2018 bedraagt € 128.302 (inclusief werkgeverslast van de pensioenkosten). Dit salaris valt binnen de kaders van de WNT 2018. De WNT stelt een maximum bezoldiging die voor 2018 is vastgesteld op 100% van een ministersalaris. Voor 2018 is dat bedrag vastgesteld op € 189.000.

5.3 Raad van toezicht

De raad van toezicht houdt toezicht op het beleid van de bestuurder en op de algemene gang van zaken binnen WIJ Groningen en staat de bestuurder met raad terzijde. De taken en bevoegdheden van de raad van toezicht zijn vastgelegd in de statuten. De raad van toezicht is zodanig samengesteld dat de leden kritisch kunnen opereren ten opzichte van elkaar, de bestuurder, of welk deelbelang dan ook.

Met ingang van 1 juni 2018 heeft WIJ Groningen een raad van toezicht. Omdat de raad van toezicht uit drie leden bestaat zijn er geen aparte commissies ingesteld. De aandachtsgebieden zijn verdeeld zoals onderstaand beschreven.

Vergaderingen

De raad van toezicht en de bestuurder hebben in 2018 vijf keer vergaderd. De volgende onderwerpen kwamen aan de orde:

- Kennismaking en inwerkprogramma;
- Kwartaalrapportages, inhoudelijk en financieel;
- Benoeming van de externe accountant BDO voor 2018. De belangrijkste producten van de externe accountant zijn de controleverklaring bij de jaarrekening, de managementletter en het accountantsverslag.
- Goedkeuring van de begroting 2019;
- Goedkeuring uitbreiding WIJ Groningen met teams in Haren en Ten Boer per 01-01-2019;
- Strategische koers en toekomst WIJ Groningen.

In november heeft de raad van toezicht kennisgemaakt met het college van B&W van de gemeente Groningen en in december vond een bijeenkomst plaats met de ondernemingsraad en de WIJ-raad.

Persoonlijke gegevens raad van toezicht

| H.B. Winter (Heinrich) | |
|------------------------|---|
| Geboortejaar | 1962 |
| Functie | Voorzitter |
| Benoeming | Aanvang eerste termijn: 1 april 2018 Einde huidige termijn: 1 april 2021 Herbenoembaar: ja |
| Bezoldiging | € 10.547 |
| Hoofdfunctie | <ul style="list-style-type: none"> • Hoogleraar Bestuurskunde, Rijksuniversiteit Groningen (parttime hoofdfunctie); • Vakgroepvoorzitter vakgroep Staatsrecht, Bestuursrecht en Bestuurskunde, Rijksuniversiteit Groningen; • Directeur Pro Facto BV, onderdeel van de holding van de Rijksuniversiteit Groningen, commerciële advies- en onderzoekswerkzaamheden voor publiek domein (parttime hoofdfunctie); |
| Nevenfunctie | <ul style="list-style-type: none"> • Voorzitter raad van commissarissen Timpaan Groep (tot juli 2018); • Vicevoorzitter raad van commissarissen woningcorporatie Wold en Waard; • Lid Auditcommissie Nederlandse Voedsel- en Waren Autoriteit; • Diverse lidmaatschappen van redacties van juridische uitgaven; • Voorzitter referendumcommissie Leeuwarden en Emmen; • Kerndocent Leergang Publieke Strategie en Leiderschap AOG; • Lid professional board Master Social Work Hanzehogeschool; • Fondsenwerver Stichting Stolpersteine Schildersbuurt. |

| J.B. Gellekink (Hans) | |
|-----------------------|---|
| Geboortejaar | 1968 |
| Functie | Lid Aandachtsgebied Financiën (incl. audits) |
| Benoeming | Aanvang eerste termijn: 1 juni 2018 Einde huidige termijn: 1 december 2021 Herbenoembaar: ja |
| Bezoldiging | € 5.469 |
| Hoofdfunctie | <ul style="list-style-type: none"> • Directeur Finance & Control Isala (hoofdfunctie) |
| Nevenfunctie | <ul style="list-style-type: none"> • Lid raad van commissarissen woningcorporatie Wold en Waard. |

| J.H. Vrielink (Hanneke) | |
|-------------------------|---|
| Geboortejaar | 1966 |
| Functie | Lid Aandachtsgebied Remuneratie |
| Benoeming | Aanvang eerste termijn: 1 juni 2018 Einde huidige termijn: 1 juni 2022 Herbenoembaar: ja |
| Bezoldiging | € 5.469 |
| Hoofdfunctie | <ul style="list-style-type: none"> • Directeur Cordaan Jeugd & Specialistische Zorg VGZ (hoofdfunctie) |
| Nevenfunctie | <ul style="list-style-type: none"> • Lid adviesraad Stichting Kwaliteitskader Jeugd (SKJ); • Lid bestuur Adviescommissie Jeugd Vereniging Gehandicaptenzorg Nederland; • Bestuurslid Soft Tulip; • Voorzitter SIGRA (L)VB Jeugd expertisenetwerk Amsterdam; • Bestuur VTO/Vroeghulp Amsterdam. |

Bezoldiging

Op de bezoldiging van de raad van toezicht is de Wet Normering bezoldiging Topfunctionarissen publieke en semipublieke sector (WNT) van toepassing. De bezoldiging van de raad van toezicht voldoet aan de WNT en de voor de sector geldende WNT-staffel. Het individueel toepasselijke maximum bezoldiging is voor 2018 vastgesteld op: Voorzitter: € 21.630 per jaar. Leden € 11.081 per jaar. Onkostenvergoeding: volgens declaratie naar gemaakte kosten.

5.4 Medezeggenschap en inwonersparticipatie

WIJ Groningen biedt graag aan alle medewerkers en alle inwoners de mogelijkheid om mee te denken over wat goed is voor de organisatie en voor de inwoners en hun wijk en stad. In lijn met die visie is de medezeggenschap ingericht.

Er is een ondernemingsraad ingesteld (voor medewerkers) en een WIJ-raad (voor inwoners/cliënten). Een klankbordgroep voor betaalde en onbetaalde medewerkers is eenmaal bijeengekomen; deze zal in 2019 meer vorm krijgen. De ondernemingsraad en WIJ-raad fungeren als medezeggenschapsorgaan voor onderwerpen die advies- en instemmingsplichtig zijn.

Daarnaast zijn er voor al onze medewerkers bijeenkomsten geweest rond bepaalde thema's, zoals de missie en visie. De medewerkersbijeenkomsten worden door medewerkers georganiseerd.

Ondernemingsraad

Met ingang van 15 mei 2018 heeft WIJ Groningen een ondernemingsraad, bestaande uit negen leden. Eerder functioneerde een tijdelijke OR-commissie van zes leden. Maandelijks is er overleg tussen de OR en de bestuurder. Daarnaast kan er tussentijds informeel overleg plaatsvinden. De OR was in 2018 betrokken bij de totstandkoming van personele regelingen en bij de uitbreiding van WIJ Groningen. Verder heeft de OR onder meer geparticipeerd in de ontwikkeling van het jaarplan, de missie en visie en de sollicitatieprocedure van de raad van toezicht.

Hier volgt een overzicht van de onderwerpen die ter advies/ instemming zijn behandeld.

| Onderdeel | Instemmingrecht of adviesrecht** | Uitkomst |
|-------------------------------------|----------------------------------|--------------------------|
| Vertrouwenspersoon voor medewerkers | Instemming | Instemming/ def. besluit |
| Professioneel statuut | Instemming | Instemming/ def. besluit |
| Klachtenregeling voor inwoners | Instemming | Instemming/ def. besluit |

| | | |
|---|------------|--------------------------------|
| Verzuimreglement | Instemming | Instemming/ def. besluit |
| Gedragscode | Instemming | Instemming/ def. besluit |
| Reiskostenregeling | Instemming | Instemming/ def. besluit |
| Werkkostenregeling | Informatie | Positieve reactie |
| Studiekostenregeling | Instemming | Instemming/ def. besluit |
| Aanstellingsbeleid | Instemming | Instemming/ def. besluit |
| Uitbreiding WIJ Groningen | Instemming | Instemming/ def. besluit |
| Beleid en handelingsprotocol agressie en grensoverschrijdend gedrag | Instemming | Nog in behandeling OR |
| Begroting 2019 | Advies | Geen advies OR ^{1 1)} |

WIJ-raad (cliëntenraad)

In april 2018 is de WIJ-raad met drie leden van start gegaan. Eind 2018 was de WIJ-raad gegroeid tot negen leden; er is nog plaats voor drie leden. Maandelijks is er overleg tussen de WIJ-raad en de bestuurder. Daarnaast kan er tussentijds informeel overleg plaatsvinden. Dit onder het motto dat de WIJ-raad een 'kritische vriend' is van WIJ Groningen.

De WIJ-raad heeft advies gegeven over de volgende onderwerpen:

- Begroting 2019;
- Uitbreiding WIJ Groningen met teams in Haren en Ten Boer per 01-01-2019.

Het reglement van de WIJ-raad is vastgesteld. Verder zijn WIJ-teams en medewerkersbijeenkomsten bezocht, en hebben leden deelgenomen aan sessies over de missie en visie van WIJ Groningen. Ook is de WIJ-raad betrokken bij de ontwikkeling van het jaarplan en het tevredenheidsonderzoek onder inwoners. Er is een plan gemaakt om de organisatie van de WIJ-raad te versterken en de contacten met de teams te intensiveren. Deze lijn wordt in 2019 doorgezet.

¹ Op moment van adviesaanvraag was de ontwikkeling van de conceptbegroting 2019 in een zo ver gevorderd stadium dat de OR zich niet in staat voelde hierover een gericht advies uit te brengen.

6. Doorontwikkeling en kwaliteit

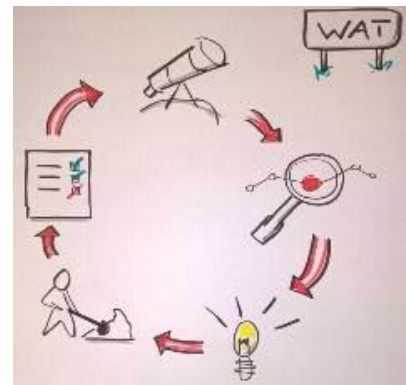
6.1 Kwaliteitsbeleid

Elke dag geven we, met veel enthousiasme, het beste van onze kennis en kunde en elke dag willen we dat een beetje beter doen. We werken dan ook voortdurend aan verbeteringen van de kwaliteit van ons werk. Stedelijk maakten we met alle teams afspraken over een betere en meer uniforme manier van werken, en gaven we handvatten die de medewerkers daarbij ondersteunen.

6.2 Verbetertrajecten

In verschillende trajecten werken we aan verbeteringen in onze dagelijkse praktijk. Kwaliteitsverbetering zien we als een cyclisch proces. We gaan te werk volgens een vaste methodiek met 5 stappen:

1. Reflecteren op het vraagstuk
2. Analyseren van de oorzaak
3. Formuleren van passende maatregelen/acties
4. Implementeren van de maatregelen
5. Observeren en evalueren resultaat



Een concreet voorbeeld daarvan is hoe we dit jaar de zogenaamde route van de vraag van de inwoner onder de loep genomen hebben: de route vanaf het eerste contact met de inwoner tot het opstellen van een plan. Daarnaast hebben de verbeterteams samen met de managers uitgangspunten opgesteld waarmee de WIJ-teams aan de slag konden. Elk WIJ-team heeft aan de hand daarvan zijn eigen verbeterplan gemaakt met de voor hun team benodigde aanpassingen en duidelijk omschreven doelen. Die worden nu in de praktijk gebracht.

Er zijn in zijn totaliteit 10 onderwerpen aangedragen voor verbetertrajecten. Drie zijn er in 2018 uitgevoerd. De rest volgt in 2019.

6.3 Dagelijks werken aan de kwaliteit

Reflectieve praktijk

Zoals in paragraaf 1.4 genoemd werkt WIJ Groningen met de reflectieve praktijk. Dit is een *praktijk*, een dagelijkse manier van werken met voortdurende leercirkels van doen, leren en verbeteren en weer borgen door te doen. Begin 2018 zijn de managers, gedragswetenschappers, programmamedewerkers en praktijkbegeleiders geschoold in het gebruik van leercirkels en coaching. Zij kennen de basisprincipes en werkwijze Reflectieve Praktijk, het bijbehorende methodisch kader en zijn in staat dit te toe te passen tijdens casuïstiekbesprekingen en consultaties van WIJ-medewerkers. Daarna zijn andere medewerkers getraind en zorgden we voor blijvende aandacht en doorontwikkeling, zodat de reflectieve praktijk een vast element wordt in ons handelen.

Kwaliteitscontroles Wmo maatwerkbesluiten

Sinds 2017 voeren we kwaliteitscontroles uit op (de onderliggende dossiers van) Wmo-maatwerkbesluiten. Dat wil zeggen: het onderzoek dat heeft geleid tot een maatwerkvoorziening wordt onder de loep genomen en daarbij toetsen we of het voldoet aan de wet- en regelgeving. Deze controles worden uitgevoerd door de programmamedewerkers van de WIJ-teams. Ze worden daarbij

ondersteund door de kwaliteitsmedewerker van de gemeente Groningen, die tevens reviews op de controles uitvoert.

Het doel van de kwaliteitscontrole is enerzijds om te leren van tekortkomingen en de kwaliteit te verbeteren en anderzijds om knelpunten te signaleren en input te leveren waarmee het beleid en de uitvoering daarvan kunnen worden bijgesteld.

In 2018 zijn dankzij de controlebevindingen mooie verbeteringen doorgevoerd, bijvoorbeeld rond het onderbouwen van de inzet van een maatwerkvoorziening in het ondersteuningsplan. Het blijkt waardevol dat een programmamedewerker dicht bij de medewerkers staat: zo kan des te sneller geleerd en verbeterd worden.

Project maatwerkbudget

Als het nodig is, kan WIJ Groningen voor inwoners een beroep doen op het gemeentelijk maatwerkbudget ter voorkoming van armoede en het verminderen van problemen. Uit onderzoek door de gemeente en WIJ Groningen blijkt dat dit maatwerkbudget een positief effect heeft op het verbeteren van omstandigheden. Om dit budget nog effectiever te gebruiken als doorbraakinstrument onderzoeken we waar en hoe we dit nog beter kunnen benutten.

6.4 Innovaties

Casustafels Wmo en Jeugd

In 2018 hebben we twee casustafels ingevoerd: een voor de Wmo en een voor de jeugdwet. De dalende indicatiewaarden bij nieuwe Wmo-indicaties laten zien dat de casustafels een positief effect hebben. Bij de jeugd zijn we nog te kort bezig om resultaat te zien. Verder zien we dat medewerkers meer weten over de mogelijkheden die inwoners kunnen worden geboden en dat ze die ook bewuster inzetten

Bij een casustafel bespreken we met meerdere collega's – waaronder altijd een opbouwwerker of jeugdwerkers – casussen die op het eerste oog complex en meervoudig zijn en waarbij voorheen al gauw tweedelijns hulp en zorg werd ingezet. Het doel van deze casustafels is om samen te bezien of er eenvoudiger oplossingen zijn, dichtbij, waar de inwoners net zo goed mee geholpen zijn. En om de Wmo- en Jeugdbudgetten effectiever in te zetten.

Borgen van stedelijke projecten en expertise

WIJ Groningen biedt stedelijk ondersteuning aan diverse specifieke groepen en bij meervoudige en complexe vraagstukken. Denk hierbij aan gezinnen met complexe problematiek, continuïteit aan ex-gedetineerden, dak- en thuislozen, culturele groepen zoals Somaliërs, en forensische zorg. Verder voeren we stedelijke projecten in het kader van samenwerkingsovereenkomsten uit. Wij zijn van plan om in 2019 deze projecten beter te borgen en de stedelijk werkende WIJ-medewerkers met aanvullende specialistische kennis en expertise bij elkaar te brengen in een team.

Regionaal project Coaching in Home en Place making

Het regionale project *Coaching in home en place making* is een door ZonMw (landelijke organisatie die gezondheidsonderzoek en zorginnovatie stimuleert) gefinancierd onderzoeksproject, waaraan door WIJ-medewerkers wordt deelgenomen. In mei 2018 is het gestart door de vakgroep Epidemiologie (UMCG) in samenwerking met de faculteit Ruimtelijke Wetenschappen (RUG), de faculteit Sociale Wetenschappen (WUR) en zorgorganisaties in de noordelijke regio.

Zorgdomein

Twee WIJ-teams zijn gestart met de pilot *Zorgdomein*. In deze pilot wordt WIJ Groningen opgenomen in de verwijsmodule waarmee de huisartsen hun verwijzingen doen. De bedoeling is dat de huisartsen makkelijker en vaker naar WIJ Groningen zullen doorverwijzen. Ook worden de processen van verwijzen en terugrapporteren beter georganiseerd.

6.5 Onderzoek

Onderzoeken inzet maatwerkvoorzieningen Jeugd

Een projectteam van WIJ Groningen heeft in opdracht van de gemeente een materiële controle uitgevoerd, door kritisch te kijken naar circa 400 hercoderingsvoorstellen van jeugdhulpaanbieders en deze voorstellen te beoordelen op doelmatigheid en rechtmatigheid.

Het projectteam heeft vervolgens een rapportage opgesteld met bevindingen en advies aan de gemeente, RIGG en de WIJ-teams om meer grip te krijgen op de uitgaven, én met vervolgstappen voor het verbeteren van de toegang tot de Jeugdhulp.

Project Stapelaars Jeugd

In het verlengde van de materiële controle hercoderingsvoorstellen Jeugd, is in het derde kwartaal 2018 het project Stapelaars gestart. In dit project wordt de stapeling van jeugdhulp onderzocht. Dit onderzoek gebeurt opnieuw door een materiële controle zodat op casusniveau gerichte vragen gesteld kunnen worden aan aanbieders. Het dossieronderzoek wordt uitgevoerd door een commissie die uit WIJ-medewerkers bestaat.

Wetenschappelijk onderzoek multi-probleemgezinnen en doelgroepen

Studenten Orthopedagogiek van de Rijksuniversiteit Groningen voeren een onderzoek uit naar het kennen en eerder herkennen van multi-problematiek en ze ontwikkelen een instrument zodat we in een vroeger stadium de juiste ondersteuning kunnen bieden en kunnen zorgen dat het gezin passende zorg krijgt. Het onderzoek wordt naar verwachting in de zomer van 2019 afgerond. Aanleiding voor het onderzoek was dat bij sommige gezinnen die we hebben leren kennen na enige tijd de problemen groter en complexer bleken dan we in eerste instantie dachten.

Een tweede onderzoek wordt gedaan door een student orthopedagogiek en een specialist data-analyse van de Rijksuniversiteit Groningen. Zij passen een data-analyse toe op het bestand van inwoners aan wie wij hulp hebben geboden. Deze analyse kan ons helpen om sneller en beter specifieke doelgroepen te herkennen. Zodat wij problemen die zich vaak voordoen bij deze doelgroepen wellicht kunnen voorkomen of in ieder geval zo vroeg mogelijk kunnen signaleren. Ook dit onderzoek wordt naar verwachting in de zomer van 2019 afgerond.

Afstudeeronderzoeken

Drie studenten van de hbo-opleiding Sociaal Juridische Dienstverlening startten hun afstudeeronderzoek bij WIJ Groningen in 2018. Eén van de studenten heeft haar scriptie-onderzoek zo succesvol afgerond dat ze is genomineerd voor de Hannie Schaftprijs 2018! Haar onderzoek bevat praktische aanbevelingen voor een op mensenrechten gebaseerde aanpak bij WIJ Groningen. De twee andere studenten richtten zich op de Algemene Verordening Gegevensbescherming (AVG) in relatie tot uitwisseling in jeugdcasuïstiek en het gebruik van de zelfredzaamheidsmatrix (ZRM) bij volwassenen. Beide onderzoeken gaven juridische kaders en adviezen over gegevensverwerking.

6.6 Klachtenbehandeling in 2018

Klachtenregeling

De klachtenregeling van WIJ Groningen is bedoeld voor inwoners. Hierin staan de uitgangspunten en wijze van klachtenbehandeling beschreven. Ook is een klachtenfunctionaris aangesteld. Een inwoner kan zich bij het indienen van de klacht en de behandeling daarvan laten ondersteunen door iemand uit zijn netwerk of een onafhankelijke cliëntondersteuner.

Aantal klachten en oordeel

Onderstaand een overzicht van de ontvangen klachten en de behandeling ervan in 2018

Wat is een klacht?

Formeel kenbaar gemaakte uiting van ongenoegen/ onvrede over geleverde ondersteuning of over de bejegening die de klager in het contact met één van de WIJ-teams heeft ervaren.

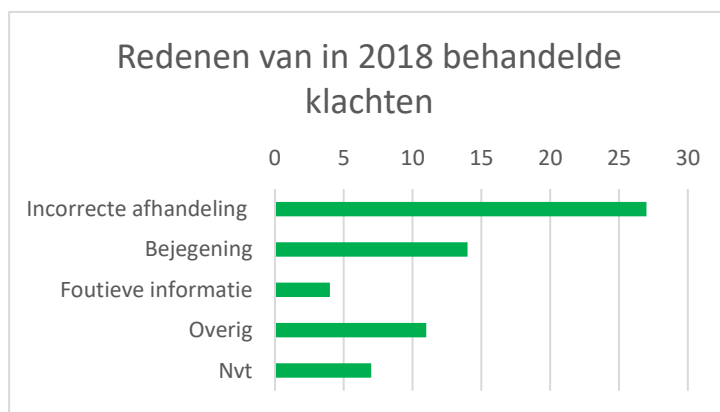
| 2018 | Klachten | % van totaal |
|---|-----------|--------------|
| Ontvangen klachten in 2018 | 75 | |
| Totaal in 2018 behandelde klachten | 75 | |
| Opgelost door bemiddeling | 18 | 24% |
| Gegronde klacht | 7 | 9% |
| Deels gegronde klacht | 5 | 7% |
| Ongegronde klacht | 9 | 12% |
| Niet te bepalen | 15 | 20% |
| Overig | 9 | 12% |
| Behandeling niet in 2018 afgerond | 12 | 16% |

*Overig: ingetrokken en geen klacht

Het aantal ontvangen klachten is gestegen van 62 in 2017 naar 75 in 2018. Dit is 0,7% van het aantal wettelijke meldingen die leidden tot een ondersteuningsdossier. In 2017 lag dit percentage op 0,53%. Het verschil komt doordat er in 2018 meer klachten waren dan in 2017, maar er waren minder meldingen die leidden tot een dossier (2018:10117, 2017:11630). We handelden namelijk meer vragen direct af.

Bijna een kwart van de te behandelen klachten werden opgelost door bemiddeling, door een gesprek tussen de inwoner met één van onze managers. Dit is lager dan in 2017 (31%). 94% van de klachten behandelden we binnen zes weken. De gemiddelde doorlooptijd lag tussen drie en zes weken.

In onderstaande grafiek staat wat de redenen waren van de in 2018 behandelde klachten.



Onjuiste Informatie: klachten waarbij de inwoner verwijst naar niet correcte informatie op bijvoorbeeld het internet, in brieven, folders en dergelijke. Kan ook onjuiste informatie van een medewerker zijn.

Onheuse bejegening: klachten waarbij de inwoner aangeeft het optreden van een medewerker als beledigend, onbehoorlijk of onredelijk te ervaren.

Incorrecte afhandeling: klachten waarbij de inwoner aangeeft dat het WIJ-team bijvoorbeeld te laat heeft gereageerd of dat de procedures niet goed zijn verlopen.

Overig: klachten die niet duidelijk in een van de andere categorieën zijn onder te brengen. Exclusief niet van toepassing bepalen en onderhanden werk.

De cijfers laten zien dat de klachten voor 55% gaan over de afhandeling van vragen van inwoners of over bejegening. Als we kijken naar zowel de beoordeling als de reden van de klacht dan zien we dat het in 60% van de klachten gaat om incorrecte afhandeling en in 25% om bejegening. Deze twee onderwerpen hangen nauw met elkaar samen.

Verder zien we dat er inwoners zijn die meer dan eens per jaar een klacht indienen of in voorgaande jaren ook klachten hebben ingediend. Zo zijn er in 2018 elf klachten geweest van drie inwoners. Twee inwoners hebben twee klachten ingediend. De behandeling van zulke klachten vraagt relatief veel tijd en aandacht. We onderzoeken of dit moet leiden tot een andere werkwijze.

Bij jeugdzaken zien we dat na een vechtscheiding de ex-partners het niet met elkaar eens zijn en derhalve ook niet tevreden over de door ons geboden ondersteuning aan hun kinderen, of over onze handelwijze. Dit heeft ook geleid tot klachten van beide partners. Om te leren gaan we casereviews van dergelijke zaken houden waarbij we vooral kijken naar onze eigen handelwijze.

Uit de jaarrapportage van de vertrouwenspersoon AKJ & Zorgbelang Groningen over de toegang jeugdhulp 2018 in de gemeente Groningen hebben we geleerd dat onze klachtenroute nog onvoldoende zichtbaar vermeld staat op de website, en dat we inwoners meer moeten informeren over hun recht op ondersteuning door een onafhankelijke vertrouwenspersoon. Die punten gaan we oppakken.

7. Financiën

7.1 Hoofdpijnen financieel beleid

Het jaar 2018 was een opstartjaar en het financieel beleid is uitgevoerd op basis van de afspraken met de gemeente. De begroting 2018 van Stichting WIJ Groningen was beleidsarm. Het financieel beleid was er dit jaar met name op gericht alle financiële risico's te onderkennen, ze vast te stellen en er maandelijks over te rapporteren aan het directieoverleg. Immers, de ontwikkeling van de kosten liet zich moeilijk inschatten en er waren geen ervaringscijfers voorhanden om op te sturen.

Subsidie gemeente Groningen

WIJ Groningen wordt voornamelijk bekostigd door subsidie van de gemeente Groningen. Voor het uitvoeren van de Set van Afspraken 2018 (samenlevingsopbouw, preventie, taken Wmo, Jeugdwet en Participatiewet) is een bedrag van 25,33 miljoen euro toegekend. Daarnaast is voor specifieke aanvullende opdrachtsubsidie verstrekt ter hoogte van 1,66 miljoen euro, waarvan 1,51 miljoen euro daadwerkelijk is aangewend; het restant is opgenomen in de balans als terug te betalen aan de gemeente Groningen.

Overige inkomsten

Als startkapitaal ontving de stichting van de gemeente een incidentele subsidie van 500 duizend euro voor de vorming van een egaliseringsreserve in het eerste kwartaal van 2018. Verder hebben we 255 duizend euro verkregen uit overige inkomsten uit doorberekening van (personeels)kosten en bijdragen van inwoners aan wijkactiviteiten. Zie ook pagina 44.

Resultaat 2018

WIJ Groningen heeft een positief resultaat van 1,1 miljoen euro. Het positieve resultaat wordt vooral veroorzaakt door de incidentele bate van 500 duizend euro (bruidsschat) en overige inkomsten ad 255 duizend euro, niet bestede opleidingskosten ad 625 duizend euro en lagere projectlasten ad 140 duizend euro. Anderzijds drukken de hogere personeelslasten het resultaat beduidend, zie voor verdere detaillering de Toelichting op de Resultatenrekening.

Een bedrag van 50 duizend euro wordt toegevoegd aan een bestemmingsreserve (zie Resultatenrekening over 2018). De bruidsschat van 500 duizend euro wordt toegevoegd aan de egaliseringsreserve. Dit betekent dat er een bedrag van 533 duizend euro wordt toegevoegd aan het Bestemmingsfonds subsidies gemeente Groningen.

Eigen vermogen

Door toevoegen van het resultaat groeit het eigen vermogen naar een omvang van 1,1 miljoen euro. Daarnaast zijn er geen verdere mutaties geweest in het eigen vermogen gedurende het boekjaar.

7.2 Beschrijving positie op balansdatum

Om de stand van zaken per balansdatum toe te lichten bespreken we hieronder de liquiditeit en solvabiliteit en geven we een toelichting bij de kasstromen en financieringsbehoefte.

Liquiditeitspositie

Liquiditeit is de maatstaf op basis waarvan kan worden bepaald of er op korte termijn voldoende kas- en bankmiddelen zijn om betalingen te kunnen doen. De liquiditeit wordt aangetoond met de *quick*

ratio: vlottende activa gedeeld door kortlopende schulden. Richtlijn is dat deze boven 1,0 ligt. WIJ Groningen heeft ultimo 2018 een quick ratio van 1,8. De kortlopende schulden bestaan hoofdzakelijk uit schuld wegens te betalen werkgeverslasten (belastingen en sociale premies) en opgenomen voorzieningen (loopbaanbudget en langdurig zieken). Omdat we het subsidiebedrag van de gemeente maandelijks vooruit ontvangen, blijven we voldoen aan de richtlijn van een quick ratio boven 1,0. Zo hoeven we geen externe leningen aan te gaan.

Het werkkapitaal is het kapitaal waarover we vrij kunnen beschikken voor het daadwerkelijk uitoefenen van onze operationele activiteiten. Het wordt berekend als het saldo van de vlottende activa minus de vlottende passiva. Daarmee geeft het een indruk van de financiële slagkracht van de organisatie: is dat saldo positief, dan geldt het werkkapitaal als voldoende. Ultimo 2018 bedraagt ons werkkapitaal 2,0 miljoen euro en het laat een gezonde liquiditeitspositie zien.

Solvabiliteit

De solvabiliteit geeft aan in hoeverre een organisatie in staat is om op langere termijn haar verplichtingen na te komen. Het gaat daarbij om de verhouding tussen eigen vermogen en vreemd vermogen. In de zorgsector wordt daarvoor een norm gehanteerd van 25%. Dat wil zeggen dat het totale vermogen voor 25% dient te bestaan uit eigen vermogen. Ultimo 2018 heeft WIJ Groningen een solvabiliteit van 25%. Met het oog op de toekomst streven we naar een hogere solvabiliteit.

Kasstromen

Voor het Kasstroomoverzicht wordt verwezen naar de Jaarrekening, pagina 41.

7.3 Risicoparagraaf

De belangrijkste risico's op financieel gebied worden benoemd in het nu volgende overzicht. Daarbij is telkens aangegeven de mate waarin het risico zich werkelijk voordoet en de impact die dit heeft op de continuïteit van de organisatie. Ten behoeve van de voorzienbare noodzakelijke incidentele uitgaven is ten laste van het resultaat 2018 een bestemmingsreserve gevormd.

| Indexatie loonkosten als gevolg van huidige Cao 2018 en nieuwe Cao 2019 | |
|--|---|
| Omschrijving | In het budget van 2019 is rekening gehouden met een nieuw Cao-akkoord waardoor de lonen vanaf juli 2019 stijgen met 1,5%, wat gelijk is aan afspraken in de cao 2017-2019. Echter bestaat het risico dat onze inschatting te laag is. Zo zegt het CPB dat de lonen in 2019 stijgen met 2,9% en het AWWN van 2,3%. Temeer omdat een eenmalige uitkering in 2019 volgens de cao kan plaatsvinden. Op basis hiervan wordt ons risico geschat op €100.000 (0,5% over het gehele jaar 2019). |
| Risico in € | € 100.000 |
| Kans | Hoog |
| Maatregel | Met de gemeente afgestemd dat het bestemmingsfonds bij hogere kosten hiervoor aangewend kan worden. |

| Transitierisico | |
|------------------------|--|
| Omschrijving | WIJ Groningen is een jonge organisatie waarvan wordt verwacht de transitie van de Wmo en Jeugdwet vorm te geven, met meer (collectieve) preventie en minder maatwerk. Dit betekent voor de medewerkers van WIJ Groningen dat ze kijken met een brede blik en lef tonen om op een andere manier te werken dan ze gewend waren voor ze bij WIJ Groningen in dienst kwamen. Niet iedereen zal mee kunnen of willen komen, waardoor uiteindelijk het risico ontstaat op claims van personeel vanwege transitievergoedingen bij ontslagscenario's. Daarnaast wordt dit risico verhoogd doordat projecten met incidentele financiering deels worden uitgevoerd door medewerkers met een vaste aanstelling. |
| Risico in € | € 300.000 |
| Kans | Hoog |
| Maatregel | - Investeren in opleidingen en toepassing methodisch kader |

| | |
|--|--|
| | <ul style="list-style-type: none"> - Het gebruik van casustafels - Investeren in leiderschapstrajecten |
|--|--|

| Overschrijding gemeentelijke budgetten ICT, huisvesting en facilitair | |
|--|---|
| Omschrijving | Ter voorbereiding op de eerste begroting 2018 van WIJ Groningen zijn binnen de gemeente Groningen alle te maken kosten voor zover mogelijk in kaart gebracht. In de loop van 2017 en 2018 is duidelijk geworden dat de budgetten voor ondersteunende processen (ICT, Huisvesting en Facilitair) versnipperd waren opgenomen en niet volledig berekend konden worden. Dit is middels een ontwikkelopdracht in het DVO 2018 verder uitgezet, wat inmiddels heeft geleid tot het inzicht dat het om een fors bedrag gaat. Het risico bestaat dat de gemeente de meerkosten vanaf 2019 in mindering gaat brengen op de subsidie aan WIJ Groningen. |
| Risico in € | PM |
| Kans | Hoog |
| Maatregel | <ul style="list-style-type: none"> - In de besprekingen met de gemeente is dit als knelpunt benoemd. Dit wordt door de gemeente opgenomen in een overzicht van alle knelpunten in het onderhandelingsdossier voor het nieuwe college. Het nieuwe college gaat beslissen in hoeverre de overschrijding van de gemeentelijke budgetten financiële consequenties heeft voor de subsidieverlening aan WIJ Groningen (april/mei 2019). - Gemeente Groningen en WIJ Groningen zijn in overleg om te komen tot verbetering van de financiële sturing en wijze waarop dat budgettair technisch geregeld zal worden. De doelstelling is om voor 1-1-2020 hier duidelijkheid in te krijgen. |

7.4 Toekomstverwachtingen

Speerpunten financieel beleid voor 2019 zijn het verkrijgen van betere stuurinformatie op de deelopdrachten, formatiebeheer en het verstevigen van de bedrijfsvoering.

In 2019 wordt WIJ Groningen uitgebreid met de teams in Haren en Ten Boer, de financiële effecten daarvan zijn nog niet duidelijk. Met de gemeente is afgesproken dat beide teams resultaatneutraal meegaan. Hieronder is dat terug te zien in de samengevatte begroting 2019.

| Begroting Stichting WIJ Groningen (bedragen x €1.000) | 2019 |
|--|----------------|
| BATEN | |
| Subsidie gemeente Groningen | |
| Totale baten | 27.782 |
| LASTEN | |
| Personeelslasten | |
| Subtotaal salarissen en vergoedingen | -25.594 |
| Overige personeelskosten | |
| Subtotaal overige personeelskosten | -1.111 |
| Totaal personeelslasten | -26.705 |
| Bedrijfskosten | |
| Subtotaal bedrijfskosten | -1.077 |
| Totale kosten | -27.782 |
| RESULTAAT | |
| Resultaat voor reservemutaties | |
| Te realiseren kostenbesparing (nog in te vullen) | |
| Ontrekking reserves | PM |
| Resultaat na reservemutaties | 0 |

Jaarrekening 2018
Stichting WIJ Groningen

8. Jaarrekening

8.1 Balans per 31 december 2018

(Na resultaat bestemming)

| | 31-12-2018 | 31-12-2017 |
|---|----------------------|------------|
| ACTIVA | | |
| Vlottende Activa | | |
| 1. Debiteuren | € 190.425 € | - |
| 2. Vorderingen op gemeente Groningen | € 13.069 € | - |
| 3. Overige vorderingen | € 62.405 € | - |
| 4. Liquide middelen | € 4.120.965 € | - |
| Totaal Vlottende Activa | € 4.386.864 € | - |
| Totaal Activa | € 4.386.864 € | - |
| PASSIVA | | |
| 5. Eigen vermogen | | |
| Kapitaal | € - € | - |
| Bestemmingsreserves | € 50.000 € | - |
| Egalisatiereserve | € 500.000 | - |
| Bestemmingsfonds subsidies gemeente Groningen | € 533.052 € | - |
| Totaal Eigen Vermogen | € 1.083.052 € | - |
| 6. Voorzieningen | | |
| Loopbaanbudget | € 414.853 € | - |
| Langdurig zieken | € 465.954 € | - |
| Totaal Voorzieningen | € 880.807 € | - |
| Kortlopende schulden (tot 1 jaar) | | |
| 7. Vooruitontvangen subsidies | € 14.998 € | - |
| 8. Crediteuren | € 407.179 € | - |
| 9. Schulden aan gemeente Groningen | € 144.072 € | - |
| 10. Loonheffing | € 1.390.667 € | - |
| 11. Pensioenen | € 34.587 € | - |
| 12. Reservering verlofdagen | € 265.010 € | - |
| 13. Overige kortlopende schulden | € 166.492 € | - |
| Totaal Kortlopende Schulden | € 2.423.005 € | - |
| Totaal Passiva | € 4.386.864 € | - |

8.2 Resultatenrekening over 2018

| | 2018 | Begroting 2018 | 2017 |
|-----------------------------------|---------------------|---------------------|------------|
| 1. BEDRIJFSOPBRENGSTEN | | | |
| Subsidie gemeente Groningen | € 25.330.000 | € 25.330.000 | € - |
| Overige inkomsten | € 2.269.357 | € - | € - |
| Totaal bedrijfsopbrengsten | € 27.599.357 | € 25.330.000 | € - |
| BEDRIJFSLASTEN | | | |
| 2. Personeelskosten | € 25.462.681 | € 24.645.000 | € - |
| Afschrijvingen | € - | € - | € - |
| 3. Overige bedrijfskosten | € 1.053.624 | € 685.000 | € - |
| Totaal bedrijfslasten | € 26.516.305 | € 25.330.000 | € - |
| Bedrijfsresultaat | € 1.083.052 | € - | € - |
| Financiële baten en lasten | € - | € - | € - |
| Resultaat boekjaar | € 1.083.052 | € - | € - |

RESULTAATBESTEMMING

Het resultaat is als volgt verdeeld:

| | |
|--|--------------------|
| Toevoeging bestemmingsreserves | |
| Bestemmingsreserve wegwerken voorraad WMO | € 50.000 |
| | € 50.000 |
| Egalisatiereserve | € 500.000 |
| Toevoeging bestemmingsfonds subsidies gemeente Groningen | € 533.052 |
| | € 1.083.052 |

8.3 Kasstroomoverzicht

| | 31-12-2018 | 31-12-2017 |
|---|-------------|------------|
| Kasstroom uit operationele activiteiten | | |
| Bedrijfsresultaat | € 1.083.052 | € - |
| Aanpassingen voor | | |
| -afschrijvingen op materiele activa | € - | € - |
| mutaties voorzieningen | € 880.807 | € - |
| | € 880.807 | € - |
| Verandering in vlottende middelen | | |
| -vorderingen | € -265.899 | € - |
| -kortlopende schulden (excl. Schulden aan banken) | € 2.423.005 | € - |
| | € 2.157.106 | € - |
| | | |
| Totaal kasstroom uit bedrijfsoperaties | € 4.120.965 | € - |
| | | |
| Kasstroom uit investeringsactiviteiten | € | € - |
| | | |
| Mutatie Geldmiddelen | € 4.120.965 | € - |
| | | |
| Geldmiddelen | | |
| Beginstand boekjaar | € - | € - |
| Eindstand boekjaar | € 4.120.965 | € - |

8.4 Grondslagen van waardering en resultaatbepaling

8.4.1 Algemeen

Gegevens rechtspersoon

Stichting WIJ Groningen is gevestigd aan de Merwedestraat 54 te Groningen en is geregistreerd onder KvK-nummer 68489730.

Activiteiten

De activiteiten betreffen het uitvoeren van (wettelijke) taken van de gemeente Groningen op het gebied van het brede sociaal domein, waaronder in elk geval begrepen taken uit hoofde van de Jeugdwet, de Wmo en de Participatiewet.

Grondslagen voor het opstellen van de jaarrekening

De jaarrekening is opgesteld volgens de wettelijke bepalingen zoals opgenomen in de Richtlijnen voor de Jaarverslaggeving 640 "Organisaties zonder winststreven".

Continuïteitsveronderstelling

De waardering van de activa en passiva heeft plaatsgevonden op basis van going-concern. Voor 2019 is een subsidiebeschikking van maximaal € 27.782.000 verleend door de gemeente Groningen voor de activiteiten zoals nader gespecificeerd in de uitvoeringsovereenkomst en Set van Afspraken 2019 (inclusief addendum). Hiermee kunnen de reguliere kosten voor de bedrijfsvoering betaald worden.

Vergelijkende cijfers

Er is geen grondslag van vergelijkende cijfers omdat WIJ Groningen operationeel is per 1 januari 2018.

8.4.2 Grondslagen van waardering van activa en passiva

Algemeen activa en passiva

De activa en passiva worden in het algemeen gewaardeerd op basis van historische kosten. Tenzij het bij het desbetreffende balanshoofd anders wordt vermeld, worden de activa en passiva opgenomen tegen nominale waarde.

Gebruik van schattingen

De opstelling van de jaarrekening vereist dat het management zich oordelen vormt omtrent schattingen en veronderstellingen maakt die van invloed zijn op de toepassing van grondslagen en de gerapporteerde waarde van activa en verplichtingen en van baten en lasten. De daadwerkelijke uitkomsten kunnen afwijken van deze schattingen. De schattingen en onderliggende veronderstellingen worden voortdurend beoordeeld. Herzieningen van schattingen worden opgenomen in de periode waarin de schatting wordt herzien en in toekomstige perioden waarvoor de herziening gevolgen heeft.

Vorderingen

De vorderingen worden bij de eerste verwerking opgenomen tegen de nominale waarde onder aftrek van de noodzakelijk geachte voorzieningen voor het risico van oninbaarheid. Deze voorzieningen worden bepaald op basis van individuele beoordeling van de vorderingen.

Liquide middelen

De liquide middelen staan, voor zover niet anders vermeld, ter vrije beschikking van de stichting.

Eigen Vermogen

Binnen het eigen vermogen worden de egalisatiereserve, bestemmingsfonds en de bestemmingsreserves onderscheiden:

- Egalisatiereserve, zijnde het bedrag van € 500.000, verstrekt door de gemeente Groningen als egalisatiereserve;
- Bestemmingsfonds subsidies gemeente Groningen, wordt gevormd door resultaten uit de jaarrekening en bij onttrekking is toestemming van de gemeente vereist;
- Bestemmingsreserves welke nader gespecificeerd worden onder de passiva, zie paragraaf 8.5.2.

Voorzieningen (algemeen)

Voorzieningen worden gevormd voor in rechte afdwingbare of feitelijke verplichtingen die op de balansdatum bestaan waarbij het waarschijnlijk is dat een uitstroom van middelen noodzakelijk is en waarvan de omvang op betrouwbare wijze is te schatten. De voorzieningen worden gewaardeerd tegen de beste schatting van de bedragen die noodzakelijk zijn om de verplichtingen per balansdatum af te wikkelen en daarmee onzekerheden over de omvang te beperken. De voorzieningen worden gewaardeerd tegen de nominale waarde van de uitgaven die naar verwachting noodzakelijk zijn om de verplichtingen af te wikkelen.

Voorziening loopbaanbudget

De voorziening loopbaanbudget (LBB) betreft een voorziening uit hoofde van een Cao-verplichting in het kader van de persoonlijke ontwikkeling van medewerkers. Het persoonlijk budget LBB kwalificeert zich als een beloning met opbouw van rechten. De voorziening betreft de opgebouwde waarde per maand die na drie jaar vrijvalt dan wel ingezet wordt voor de persoonlijke ontwikkeling van de medewerker.

Voorziening langdurig zieken

De voorziening langdurig zieken is gevormd om te voldoen aan de verplichtingen aan medewerkers, die per 31-12-2018 geheel of gedeeltelijk niet in staat zijn om werkzaamheden te verrichten door ziekte of arbeidsongeschiktheid en waarvan deze situatie naar verwachting gedurende het resterende dienstverband niet zal worden opgeheven.

Kortlopende schulden

Schulden worden opgenomen voor de nominale waarde. De kortlopende schulden hebben een verwachte looptijd van maximaal één jaar.

8.4.3 Grondslagen van resultaatbepaling

Algemeen

Het resultaat wordt bepaald als het verschil tussen de opbrengsten en de lasten over het verslagjaar, met inachtneming van de hiervoor reeds vermelde waarderingsgrondslagen. De opbrengsten en lasten worden toegerekend aan de periode waarop deze betrekking hebben, uitgaande van het matchingprincipe. Kosten worden verantwoord als deze voorzienbaar zijn; opbrengsten worden verantwoord als deze gerealiseerd zijn. Verplichtingen die hun oorsprong vinden voor het einde van het verslagjaar, worden in acht genomen indien zij voor het opmaken van de jaarrekening bekend zijn geworden.

Subsidies

De subsidie betreft de jaarlijkse subsidie die van de gemeente Groningen wordt verkregen.

Overige inkomsten

De overige opbrengsten betreffen subsidies van de gemeente Groningen voor aanvullende opdrachten, doorbelasting van personeelskosten aan de gemeente Groningen, doorberekende kosten aan diverse maatschappelijke zorgorganisaties en eigen bijdragen van inwoners aan wijkactiviteiten.

8.4.4 Grondslagen van het kasstroomoverzicht

Het kasstroomoverzicht is opgesteld op basis van de indirecte methode.

8.5 Toelichting op de balans

8.5.1 Activa

VLOTTENDE ACTIVA

1. Debiteuren

| | 31-12-2018 | 31-12-2017 |
|---|------------|------------|
| € | 190.425 | € - |

Toelichting

Dit betreft vorderingen op gemeenten en maatschappelijke zorginstellingen. Vorderingen op de gemeente Groningen uit hoofde van nog te ontvangen subsidies worden apart gepresenteerd onder de regel Vorderingen op gemeente Groningen. Er is geen voorziening dubieuze debiteuren opgenomen

2. Vorderingen op Gemeente Groningen

| | 31-12-2018 | 31-12-2017 |
|---|------------|------------|
| € | 13.069 | € - |

Toelichting

Dit betreft vorderingen op de gemeente Groningen uit hoofde van nog te ontvangen subsidies.

3. Overige vorderingen

| | 31-12-2018 | 31-12-2017 |
|--|------------|------------|
|--|------------|------------|

De specificatie is als volgt:

| | | |
|----------------------------|----------|-----|
| Overige voorschotten | € 16.381 | € - |
| Overige fondsen | € 46.024 | € - |
| Totaal overige vorderingen | € 62.405 | € - |

Toelichting

De overige vorderingen hebben een looptijd korter dan een jaar.

4. Liquide middelen

| | 31-12-2018 | 31-12-2017 |
|--|------------|------------|
|--|------------|------------|

De specificatie is als volgt:

| | | |
|-------------------------|-------------|-----|
| Rabobank betaalrekening | € 3.614.530 | € - |
| Rabobank spaarrekening | € 500.000 | € - |
| BUNQ bank | € 3.714 | € - |
| Kasgelden | € 2.721 | € - |
| Totaal liquide middelen | € 4.120.965 | € - |

Toelichting

De liquide middelen staan ter vrije beschikking van de stichting.

8.5.2 Passiva

5. Eigen Vermogen

31-12-2018 31-12-2017

Het eigen vermogen bestaat uit de volgende componenten:

| | | | | |
|---|----------|------------------|----------|----------|
| Stichtingskapitaal | € | - | € | - |
| Bestemmingsreserves | € | 50.000 | € | - |
| Egalisatiereserve | € | 500.000 | € | - |
| Bestemmingsfonds subsidies gemeente Groningen | € | 533.052 | € | - |
| Totaal eigen vermogen | € | 1.083.052 | € | - |

Het verloop is als volgt weer te geven:

| | Saldo per | | Resultaat- | | Saldo per |
|---|------------------|--------------|-------------------|--------------|-------------------|
| | 1-1-2018 | _____ | bestemming | _____ | 31-12-2018 |
| Stichtingskapitaal | € | - | € | - | - |
| Bestemmingsreserve wegwerken voorraad WMO | € | - | 50.000 | € | 50.000 |
| Egalisatiereserve | € | - | 500.000 | € | 500.000 |
| Bestemmingsfonds subsidies gemeente Groningen | € | - | 533.052 | € | 533.052 |
| Totaal eigen vermogen | € | - | 1.083.052 | € | 1.083.052 |

Toelichting

We zijn trots op een positief resultaat na het eerste jaar. Door 1 jaar functioneren als organisatie hebben we zicht gekregen op de aandachtspunten om toe te werken naar een noodzakelijke robuuste en toekomstbestendige organisatie en bedrijfsvoering. Het is helder wat we daarin te doen hebben in 2019. Voor de uitvoering van de noodzakelijke organisatieontwikkeling en versterking bedrijfsvoering wordt een aanvraag onttrekking bestemmingsfonds gemeente Groningen ingediend bij de gemeente Groningen.

De bestemmingsreserve wordt bestemd voor specifieke doelen, zoals deze door de raad van bestuur van de stichting worden vastgesteld. De bestemmingsreserve wordt hieronder toegelicht. De bruidsschat is door gemeente Groningen conform raadsbesluit aan Stichting WIJ Groningen overgemaakt als buffer voor eventuele tegenvallers en is daarom toegevoegd als egalisatiereserve. Het Bestemmingsfonds subsidies gemeente Groningen wordt conform subsidiebeschikking verhoogd met het resultaat lopend boekjaar.

Bestemmingsreserve Wegwerken werkvoorraad² Wmo

Bij meerdere WIJ-teams waren in 2018 achterstanden in de werkvoorraad Wmo. In 2018 zijn we gestart met de inhaal- en verbeterlag. Speerpunt in 2019 is het verbeteren en uniformeren van primaire processen om te voorkomen dat er in de toekomst werkvoorraden ontstaan. Om dit proces te versnellen start in 2019 een procesmanager. Deze heeft de opdracht om primaire processen beter op orde te brengen en nieuwe processen te implementeren.

² Werkvoorraad: aantal wettelijke meldingen dat nog niet is opgepakt

6. Voorzieningen

Het verloop is als volgt weer te geven:

| | Saldo per 1-1-2018 | mutaties | Saldo per 31-12-2018 |
|----------------------|-------------------------------------|-----------------|---------------------------------------|
| Loopbaanbudget | € - € | 414.853 € | 414.853 |
| Langdurig zieken | € - € | 465.954 € | 465.954 |
| Totaal Voorzieningen | € - € | 880.807 € | 880.807 |

| <u>Toelichting in welke mate de voorzieningen als langlopend moeten worden beschouwd:</u> | 31-12-2018 |
|---|------------|
| Kortlopend deel van de voorzieningen (< 1 jaar) | € 407.828 |
| Langlopend deel van de voorzieningen (> 1 jaar) | € 472.979 |
| Hiervan langlopend (> 5 jaar) | € - |
| | € 880.807 |

Toelichting

De voorziening loopbaanbudget is gevormd voor opgebouwde verplichtingen conform de geldende cao Sociaal Werk in het kader van individuele middelen voor loopbaanontwikkeling. Deze voorziening wordt gewaardeerd tegen de nominale waarde van de uitgaven die naar verwachting noodzakelijk zijn om de betreffende verplichtingen af te wikkelen. De voorziening langdurig zieken is gevormd om te voldoen aan de verplichtingen aan vier medewerkers, die per 31-12-2018 geheel of gedeeltelijk niet in staat zijn om werkzaamheden te verrichten door ziekte of arbeidsongeschiktheid en waarvan deze situatie naar verwachting gedurende het resterende dienstverband niet zal worden opgeheven. De berekening is gebaseerd op werkelijke personeelskosten voor 2018 voor deze vier personen. Het bedrag aan voorziening omvat alle werkgeverslasten voor de vastgestelde periode o.b.v. de eerste ziekte dag.

Kortlopende schulden

| | 31-12-2018 | 31-12-2017 |
|--------------------------------------|------------|------------|
| 7. Vooruitontvangen subsidies | € 14.998 | € - |

Toelichting

Dit betreffen ontvangsten op deelopdrachten die in 2019 worden uitgevoerd.

| | 31-12-2018 | 31-12-2017 |
|-----------------------|------------|------------|
| 8. Crediteuren | € 407.179 | € - |

Toelichting

Dit betreft schulden aan leveranciers. Schulden aan de gemeente Groningen uit hoofde van terug te betalen subsidies worden apart gepresenteerd onder de regel Schulden aan gemeente Groningen.

| | 31-12-2018 | 31-12-2017 |
|---|------------|------------|
| 9. Schulden aan gemeente Groningen | € 144.072 | € - |

Toelichting

Dit betreft schulden aan de gemeente Groningen uit hoofde van overschot subsidies op deelopdrachten wegens niet gemaakte kosten. Hierbij zijn budgetoverschrijdingen op de deelopdrachten niet meegenomen.

| | 31-12-2018 | 31-12-2017 |
|------------------------------------|-------------|------------|
| 10. Loonheffing | | |
| Totaal loonheffing | € 1.390.667 | € - |
| 11. Pensioenpremies | | |
| Totaal pensioenpremies | € 34.587 | € - |
| 12. Reservering verlofdagen | | |
| Totaal reservering verlofdagen | € 265.010 | € - |

Toelichting

De reservering vakantiedagen is gebaseerd op het totale openstaande saldo aan vakantiedagen maal tarief.

| 13. Overige kortlopende schulden | 31-12-2018 | 31-12-2017 |
|---|--------------|------------|
| <u>De specificatie is als volgt:</u> | | |
| Te betalen nettoloon | € 9.877 | € - |
| Te betalen externe inhuurlasten | € 92.187 | € - |
| Te betalen kosten overige | € 64.428 | € - |
| Totaal overige kortlopende schulden | € 166.491,88 | € - |

Toelichting

De te betalen externe inhuurlasten zijn nagekomen facturen voor externe inhuurkosten in 2018.

Niet uit de balans blijvende rechten en verplichtingen

Onderstaande deelopdrachten zijn gestart in 2018 en lopen door in 2019 voor onderstaande bedragen. Deze opdrachten zijn getekend door de bestuurder van WIJ Groningen en de gemeente Groningen.

| | |
|---|-----------|
| Jeugdstraatwerk | € 472.000 |
| VO Diamantcollege, VO Haren, VO Bladergroen | € 72.000 |
| School als Wijk bij educatie | € 12.000 |
| | € 556.000 |

8.6 Toelichting op de resultatenrekening

8.6.1 Baten

| 1. Bedrijfsopbrengsten | 2018 | Begroting 2018 | 2017 |
|--|--------------|----------------|------|
| <u>De specificatie is als volgt:</u> | | | |
| Gemeente Groningen conform uitvoeringsovereenkomst | € 25.330.000 | € 25.330.000 | € - |
| Projectsubsidies (deelopdrachten) | € 1.514.010 | € - | € - |
| Overige inkomsten | € 755.347 | € - | € - |
| Totaal opbrengsten | € 27.599.357 | € 25.330.000 | € - |

Toelichting

De gemeente Groningen heeft WIJ Groningen voor het kalenderjaar 2018 een subsidie toegekend van € 25.330.000. De subsidie is opgenomen conform de beschikking (18000419.VERL d.d. 15-02-2018). De subsidie is bedoeld voor de uitvoering van (wettelijke) taken van de gemeente op het gebied van het brede sociaal domein, waaronder in elk geval begrepen taken uit hoofde van de Jeugdwet, de Wmo en de Participatiewet, alsmede het verrichten van al hetgeen met het vorenstaande verband houdt of daartoe in de ruimste zin

bevorderlijk kan zijn, een en ander zoals bedoeld in de uitvoeringsovereenkomst en nader gespecificeerd in de Set van Afspraken gemeente Groningen – Stichting WIJ Groningen.

De projectsubsidies betreffen specifieke subsidies voor aanvullende activiteiten, die ontstaan zijn uit zogenaamde deelopdrachten. Hiervoor verwijzen wij naar bijlage 1 (pagina 56). WIJ Groningen heeft op subsidies van deelopdrachten een bedrag ad € 144.072 aan overschot berekend: deze zijn opgenomen onder Schulden aan de gemeente Groningen op de balans. Dit is op moment van balansdatum nog niet formeel afgewikkeld. Kostenoverschrijdingen bij de deelopdrachten zijn opgenomen in het algemeen resultaat.

Een eenmalige subsidie van € 500.000 is door de gemeente Groningen gestort ter opbouw van een egalisatiereserve, deze is verantwoord onder Overige inkomsten. Daarnaast betreffen de Overige inkomsten voor €103.000 doorbelaste personeelskosten aan de gemeente Groningen en €105.000 doorberekende kosten gerelateerd aan overgenomen participatiebanen, stagiaires en medewerker VCT. Restant doorberekende kosten aan diverse maatschappelijke zorgorganisaties voor doorbelaste kosten en eigen bijdragen van inwoners aan wijkactiviteiten.

8.6.2 Lasten

| 2. Personeelskosten | 2018 | Begroting 2018 | 2017 |
|--------------------------------------|--------------|----------------|------|
| <u>De specificatie is als volgt:</u> | | | |
| Lonen en salarissen | € 15.096.853 | € 15.122.623 | € - |
| Individueel Keuze Budget (IKB) | € 2.938.486 | € 3.024.525 | € - |
| Mutatie reservering vakantiedagen | € 265.010 | € - | € - |
| Ontvangen ziekengeld | € -207.557 | € - | € - |
| Sociale lasten | € 2.877.275 | € 3.024.525 | € - |
| Pensioenpremies | € 1.622.847 | € 1.890.328 | € - |
| Overige personeelskosten | € 791.030 | € 1.113.000 | € - |
| Subtotaal | € 23.383.944 | € 24.175.000 | € - |
| Personeel niet in loondienst (PNIL) | € 2.078.737 | € 470.000 | € - |
| Totaal personeelskosten | € 25.462.681 | € 24.645.000 | € - |

Specificatie gemiddeld aantal werknemers in dienst van WIJ Groningen (in FTE's)

| | 2018 | Begroting 2018 | 2017 |
|-------------|--------|----------------|------|
| Bestuurder | 1,00 | 1,00 | - |
| Staf | 15,88 | 15,21 | - |
| Teamleiders | 11,33 | 11,33 | - |
| Overig | 330,26 | 321,20 | - |
| Totaal FTE | 358,47 | 348,75 | - |

Toelichting

Het totaal van de personeelskosten betreft zowel de structurele opdracht als de deelopdrachten. De structurele personeelslasten onderschrijden de begroting met € 800.000. Dit verschil wordt grotendeels veroorzaakt door de lagere werkgeverslasten en pensioenpremies (€ 415.000). Dit zijn incidentele voordelen. Daarnaast blijven de overige personeelslasten achter met € 322.000 euro. Dat wordt voornamelijk veroorzaakt door achterblijvende opleidingskosten.

De inzet op formatie is in de loop van het jaar in aantallen hoger uitgevallen, echter qua gemiddelde prijs lager. De besparing op loonkosten eigen personeel wordt gecompenseerd door inzet van personeel niet in loondienst (PNIL). In de tweede helft 2018 is er een project formatiebeheer opgestart, dat deze trend beheersbaar maakte.

Met betrekking tot de WKR, welke zijn verantwoord onder de overige personeelskosten, blijven deze onder de 1,2% van de brutolonen inclusief IKB.

De overige personeelskosten betreffen:

| | |
|------------------|-------------------------------|
| € 159.847 | reiskosten |
| € 375.125 | opleidingskosten WIJ Academie |
| <u>€ 256.057</u> | overige |
| € 791.030 | totaal |

De WIJ Academie is een vast onderdeel van de bedrijfsvoering en terug te vinden onder de overige personeelskosten. Het is een bundeling van activiteiten gericht op kwaliteitsverbetering en deskundigheidsbevordering van de medewerkers van de stichting. De personele kosten ad € 103.811 van twee medewerkers die werkzaamheden uitvoeren voor de organisatie en het beheer van de WIJ Academie zijn onder Opleidingskosten WIJ Academie verantwoord.

| 3. Overige bedrijfskosten | 2018 | Begroting 2018 | 2017 |
|--------------------------------------|--------------------|------------------|----------|
| <u>De specificatie is als volgt:</u> | | | |
| Huisvestingskosten | € 39.747 | € 30.000 | - |
| Kantoor- en advieskosten | € 246.466 | € 125.000 | - |
| ICT kosten | € 134.430 | € 90.000 | - |
| Algemene kosten | € 63.265 | € 30.000 | - |
| Communicatiekosten | € 40.227 | € 40.000 | - |
| Budget wijkteams | € 384.969 | € 370.000 | - |
| Projectlasten | € 144.520 | - | - |
| Totaal overige bedrijfskosten | € 1.053.624 | € 685.000 | - |

Toelichting

De totale overige bedrijfskosten zijn 53% hoger uitgevallen dan begroot. Dit is te verklaren doordat voor het boekjaar 2018 van Stichting WIJ Groningen voor het eerst een begroting is opgesteld in 2017 en een schatting van de bedrijfskosten destijds lastig te maken waren. Daarnaast zijn er kosten gemaakt die nodig waren voor het neerzetten van de organisatie, die niet waren begroot.

De grootste afwijkingen staan hieronder:

| | |
|------------------|--------------------------|
| € 121.000 | Kantoor- en advieskosten |
| € 44.000 | ICT kosten |
| € 33.000 | Algemene kosten |
| <u>€ 145.000</u> | <u>Projectlasten</u> |
| € 369.000 | Totaal |

| <u>Overige bedrijfskosten nader gespecificeerd:</u> | 2018 | Begroting 2018 | 2017 |
|---|------------------|------------------|----------|
| <i>Kantoor- en advieskosten</i> | | | |
| Administratie | € 78.879 | € 90.000 | - |
| Accountant | € 29.940 | € 10.000 | - |
| Advieskosten (incl. arbokosten) | € 103.877 | € 25.000 | - |
| Kantoorkosten | € 33.770 | - | - |
| Totaal kantoor- en advieskosten | € 246.466 | € 125.000 | - |
| <i>ICT kosten</i> | | | |
| ICT salarissen/HRM | € 79.022 | € 70.000 | - |
| ICT financiële software | € 22.914 | € 20.000 | - |
| ICT licenties en hosting | € 8.440 | - | - |
| ICT support | € 24.055 | - | - |
| Totaal ICT kosten | € 134.430 | € 90.000 | - |
| <i>Budget wijkteams</i> | | | |
| Teamgerelateerde kosten/werkbudget | € 136.037 | € 160.000 | - |
| Activiteiten wijkteams | € 248.932 | € 210.000 | - |
| Totaal budget wijkteams | € 384.969 | € 370.000 | - |
| <i>Projectlasten</i> | | | |
| Interne verbeteringsprojecten | € 144.520 | - | - |
| Totaal projectlasten | € 144.520 | - | - |

8.7 Bezoldiging topfunctionarissen

Op de bezoldiging van de raad van bestuur en de raad van Toezicht is de Wet Normering bezoldiging Topfunctionarissen publieke en semipublieke sector (WNT) van toepassing.

Raad van bestuur

De WNT stelt een maximum bezoldiging die voor 2018 is vastgesteld op 100% van een ministersalaris. Voor de raad van bestuur van WIJ Groningen toepasselijke bezoldigingsmaximum is in 2018 € 189.000 (Algemeen bezoldigingsmaximum).

1a. Leidinggevende topfunctionarissen met dienstbetrekking. Tevens leidinggevende topfunctionarissen zonder dienstbetrekking vanaf de 13^e maand van de functievervulling.

| Naam | M. Kuin |
|---|-----------------------------|
| Functiegegevens | raad van bestuur |
| Aanvang en einde functievervulling in 2018 | 1/1 - 31/12 |
| Omvang dienstverband (als deeltijdfactor in fte) | 1,0 |
| Dienstbetrekking? | ja |
| | |
| Bezoldiging | |
| Beloning plus belastbare onkostenvergoeding | € 116.434 |
| Beloningen betaalbaar op termijn | € 11.868 |
| <i>Subtotaal</i> | <u>€ 128.302</u> |
| | |
| Individueel toepasselijke bezoldigings-maximum | € 189.000 |
| | |
| -/- Onverschuldigd betaald bedrag en nog niet terugontvangen bedragen | € - |
| Totaal bezoldiging | <u><u>€ 128.302</u></u> |

Raad van toezicht

De bezoldiging van de raad van toezicht van WIJ Groningen voldoet aan de WNT. Het individueel toepasselijke maximum bezoldiging is voor 2018 vastgesteld op: voorzitter: € 21.630 per jaar en leden € 11.081 per jaar. Voor het jaar 2018 is als volgt:

1c. Toezichthoudende topfunctionarissen

| Naam | H.B. Winter | J.B. Gellekink | J.H. Vrieling |
|--|--------------------|-----------------------|----------------------|
| Functiegegevens | [VOORZITTER] | [LID] | [LID] |
| Aanvang en einde functievervulling in 2018 | 1/4 - 31/12 | 1/6 - 31/12 | 1/6 - 31/12 |
| | | | |
| Bezoldiging | | | |
| Bezoldiging | € 10.547 | € 5.469 | € 5.469 |
| Individueel toepasselijke bezoldigings-maximum | € 21.360 | € 11.081 | € 11.081 |
| | | | |
| -/- Onverschuldigd betaald en nog niet terugontvangen bedrag | - | - | - |

Overige rapportageverplichtingen op grond van de WNT

Naast de hierboven vermelde topfunctionarissen waren er geen overige functionarissen met dienstbetrekking die in 2018 een bezoldiging boven het individuele WNT-maximum hebben ontvangen. Er zijn in 2018 geen ontsluitingen betaald aan overige functionarissen die op grond van de WNT dienen te worden vermeld, of die in eerdere jaren op grond van de WOPT of de WNT vermeld zijn of hadden moeten worden.

8.8 Vaststelling jaarverslag 2018

De raad van bestuur van Stichting WIJ Groningen heeft het jaarverslag 2018 vastgesteld in de vergadering van 18 juni 2019.

De raad van toezicht van Stichting WIJ Groningen heeft het jaarverslag 2018 goedgekeurd in de vergadering van 18 juni 2019.

8.9 Ondertekening door de raad van bestuur en raad van toezicht

Mevrouw M.A.E. Kuin
raad van bestuur
datum: 19 juni 2019

De heer H.B. Winter
voorzitter raad van toezicht
datum: 25 juni 2019

De heer J.B. Gellekink
lid raad van toezicht
datum: 1 juli 2019

Mevrouw H. Vrieling
lid raad van toezicht
datum: 20 juni 2019

9. Overige gegevens

9.1 Controleverklaring van de onafhankelijke accountant

De controleverklaring van de accountant is alleen opgenomen in de originele door onze accountant gecontroleerde versie. Op deze kopie is geen accountantscontrole toegepast.

Bijlage 1. Deelopdrachten 2018

| Projectnaam | Realisatie | Beschikking | Verschil | Te verrekenen | Omzet |
|--|--------------------|--------------------|------------------|------------------|--------------------|
| VSO | € 147.739 | € 107.900 | € -39.839 | € - | € 107.900 |
| School als Wijk | € 838.165 | € 673.130 | € -165.035 | € - | € 673.130 |
| Op z'n Gronings (Oud en Nieuw) | € 26.159 | € 30.000 | € 3.841 | € 3.841 | € 26.159 |
| Jeugdstraatwerk | € 339.712 | € 427.200 | € 87.488 | € 87.488 | € 339.712 |
| Maand van Liefde en Genot | € 1.793 | € 3.000 | € 1.207 | € 1.207 | € 1.793 |
| VO Rebound | € 38.425 | € 24.900 | € -13.525 | € - | € 24.900 |
| VO Diamantcollege | € 30.473 | € 33.200 | € 2.727 | € 2.727 | € 30.473 |
| VO Haren | € 22.464 | € 33.891 | € 11.427 | € 11.427 | € 22.464 |
| Politiekids | € 3.143 | € 10.000 | € 6.857 | € 6.857 | € 3.143 |
| Zomeractiviteiten Vinkhuizen | € 5.060 | € 5.658 | € 598 | € 598 | € 5.060 |
| Jeugdhonk 18+ Hoogkerk | € 12.367 | € 15.535 | € 3.168 | € 3.168 | € 12.367 |
| Bie de Buuf | € 11.252 | € 11.252 | € - | € - | € 11.252 |
| Opvoeden en opgroeien Hoogkerk | € 2.581 | € 5.000 | € 2.419 | € 2.419 | € 2.581 |
| SAW educatie en inburgering | € 9.779 | € 12.250 | € 2.471 | € 2.471 | € 9.779 |
| Huiskamers | € 182.617 | € 182.528 | € -89 | € - | € 182.528 |
| Vreedzaam | € 3.030 | € 21.000 | € 17.970 | € 17.970 | € 3.030 |
| Zomervakantie jeugdwerk Korrewegwijk | € 2.508 | € 2.375 | € -133 | € - | € 2.375 |
| WIJ Fit | € 20.038 | € 16.750 | € -3.288 | € - | € 16.750 |
| VO Bladergroen | € 1.036 | € 1.038 | € 2 | € 2 | € 1.036 |
| Korenfestival | € 1.143 | € 1.143 | € - | € - | € 1.143 |
| Postitief opgroeien coördinator Selwerd | € 11.644 | € 11.066 | € -578 | € - | € 11.066 |
| Postitief opgroeien huiskamer 8-13 Selwerd | € 22.547 | € 12.666 | € -9.881 | € - | € 12.666 |
| Postitief opgroeien huiskamer 12+ Selwerd | € 12.702 | € 16.600 | € 3.898 | € 3.898 | € 12.702 |
| Totaal | € 1.746.377 | € 1.658.082 | € -88.295 | € 144.072 | € 1.514.010 |

Toelichting

Stichting WIJ Groningen heeft in 2018 € 1,75 miljoen aan kosten gemaakt om de deelopdrachten uit te voeren, waar € 1,66 miljoen is ontvangen. In totaal is er subsidietekort van €88.295. Bij deelopdrachten waar een overschrijding is op de gebudgetteerde kosten zijn de kosten ten laste van het algemene resultaat gebracht, aangezien deze meerkosten niet zijn afgestemd met de gemeente Groningen. Bij minder verantwoorde kosten ten opzichte van de ontvangen subsidie heeft WIJ Groningen in 2018 €144.072 geboekt voor verrekening met de gemeente. Dit is op moment van balansdatum nog niet formeel afgewikkeld. De verklaring voor de lagere kosten liggen grotendeels in de inzet van goedkoper personeel en dat minder kosten zijn verantwoord. De omzet heeft WIJ Groningen berekend als de ontvangen subsidie minus het te verrekenen bedrag en bedraagt €1,51 mln. Op de volgende bladzijde is per deelopdracht een korte toelichting op het resultaat te vinden.

| Projectnaam | Verschil | Toelichting |
|--|---------------|--|
| VSO | € -39.839,17 | Overschrijding door duurder ingehuurd personeel en duurder eigen personeel |
| School als Wijk | € -165.034,53 | Overschreiding door extra ingezet personeel dan begroot en duurder ingehuurd personeel |
| Op z'n Gronings (Oud en Nieuw) | € 3.840,94 | Minder kosten verantwoord dan begroot |
| Jeugdstraatwerk | € 87.487,65 | Ingezet personeel is goedkoper dan begroot |
| Maand van Liefde en Genot | € 1.206,65 | Realisatie goedkoper uitgevoerd dan budget |
| VO Rebound | € -13.524,65 | Overschreiding door extra ingezet personeel |
| VO Diamantcollege | € 2.727,22 | Minder personeel ingezet dan begroot |
| VO Haren | € 11.427,21 | Ingezet personeel is goedkoper dan begroot |
| Politiekids | € 6.857,28 | Minder kosten verantwoord dan begroot |
| Zomeractiviteiten Vinkhuizen | € 597,71 | Minder kosten verantwoord dan begroot |
| Jeugdhonk 18+ Hoogkerk | € 3.168,10 | Ingezet personeel is goedkoper dan begroot |
| Bie de Buuf | € - | Restant beschikking is activiteitenbudget voor 2019 |
| Opvoeden en opgroeien Hoogkerk | € 2.418,96 | Minder kosten verantwoord dan begroot |
| SAW educatie en inburgering | € 2.470,51 | Ingezet personeel is goedkoper dan begroot |
| Huiskamers | € -88,67 | |
| Vreedzaam | € 17.970,20 | Kosten zijn grotendeels niet verantwoord |
| Zomervakantie jeugdwerk Korrewegwijk | € -132,74 | - |
| WIJ Fit | € -3.288,18 | - |
| VO Bladergroen | € 1,74 | - |
| Korenfestival | € - | - |
| Postitief opgroeien coördinator Selwerd | € -578,28 | - |
| Postitief opgroeien huiskamer 8-13 Selwerd | € -9.880,55 | Overschrijding gefinancierd door WIJ Groningen |
| Postitief opgroeien huiskamer 12+ Selwerd | € 3.897,70 | Ingezet personeel is goedkoper dan begroot |

Stichting WIJ Groningen

Postadres

Postbus 2636
9704 CP Groningen

Website

<https://wij.groningen.nl>

KVK

KvK-nummer 68489730

Juni 2019
